

Indice

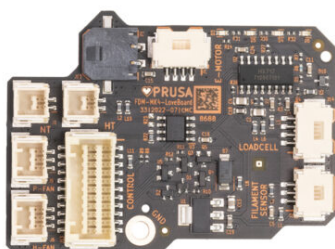
Come sostituire la LoveBoard (CORE One L) ..

3

Passo 1 - Introduzione	4
Passo 2 - Attrezzi Necessari	4
Passo 3 - Preparazione Stampante	5
Passo 4 - Preparazione Stampante 2	6
Passo 5 - Rimozione Copertura Superiore	7
Passo 6 - Protezione del piano riscaldato	8
Passo 7 - Rimozione Copertura Nextruder	8
Passo 8 - Scollegamento Hotend	9
Passo 9 - Rimozione Gruppo Hotend	9
Passo 10 - Scollegare il PTFE	10
Passo 11 - Rimozione Copertura Destra	10
Passo 12 - Scollegamento Estrusore	11
Passo 13 - Rimozione Estrusore	11
Passo 14 - Smontaggio Testina di Stampa	12
Passo 15 - Smontaggio Testina di Stampa 2	12
Passo 16 - Rimozione Loveboard	13
Passo 17 - Preparazione LoveBoard	13
Passo 18 - Installazione LoveBoard	14
Passo 19 - Gruppo Testina di Stampa	15
Passo 20 - Gruppo Testina di Stampa 2	16
Passo 21 - Installazione Estrusore	17
Passo 22 - Installazione Ventola	18
Passo 23 - Connessione Estrusore	18
Passo 24 - Connessione Estrusore 2	19
Passo 25 - Installazione Copertura Destra	19
Passo 26 - Controllo Connessione LoveBoard	20
Passo 27 - Installazione PTFE	20
Passo 28 - Installazione Gruppo Hotend	21
Passo 29 - Controllo Ugello	22

Passo 30 - Collegamento Hotend	23
Passo 31 - Orientamento dei Cavi Hotend	23
Passo 32 - Fissaggio Copertura Sinistra	24
Passo 33 - Fissaggio Copertura Superiore	25
Passo 34 - Accensione	26
Passo 35 - Controllo finale	27

Come sostituire la LoveBoard (CORE One L)

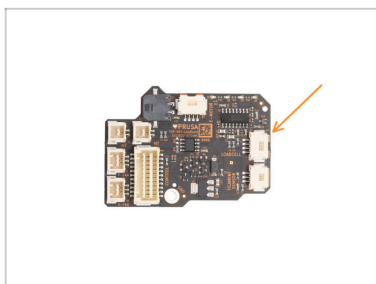


help.prusa3d.com/g958919

Scansionare il
codice QR per
visualizzare la
versione più recente
di questo capitolo.



PASSO 1 Introduzione



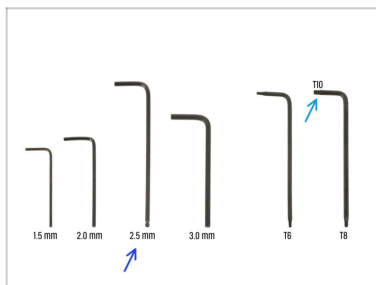
Questa guida descrive la **sostituzione della Loveboard** sulla tua **Prusa CORE One L**.

Tutti i componenti necessari sono disponibili sul nostro e-shop prusa3d.com.



Nota: per poter accedere alla sezione ricambi è necessario aver effettuato il login.

PASSO 2 Attrezzi Necessari



Prepara questi strumenti per questa guida:

Chiave a brugola da 2.5mm

Chiave / Cacciavite T10

PASSO 3 Preparazione Stampante



- 🟠 Chiudi lo sportello.
- 🟡 Vai nel menu **Filamento** -> **Scarica filamento**.
- 🟢 Estrai il filamento.
- 🟢 Rimuovi la bobina di filamento dalla stampante.
- ⚠️ **Assicurati che la stampante si sia raffreddata.**
 - ⬛ Vai su **Preriscalda** -> **Raffredda** e attendi che la temperatura scenda. L'operazione potrebbe richiedere alcuni minuti.

PASSO 4 Preparazione Stampante 2



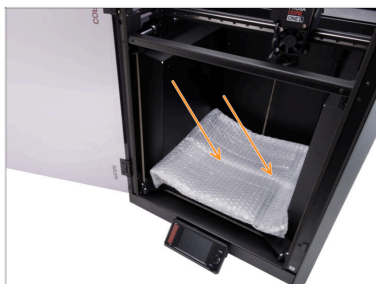
- Apri il menu **Controllo** -> **Sposta asse** -> **Sposta Z** e sposta il piano riscaldato completamente verso il basso.
- Aspetta che il piano riscaldato si sposti verso il basso.
- Spegni la stampante utilizzando l'interruttore sul retro.
- Scollega il cavo principale.

PASSO 5 Rimozione Copertura Superiore



- Apri lo sportello e infila la mano nella parte inferiore della copertura superiore.
- ⓘ La copertura è tenuta in posizione da una serie di fermi in plastica.
- Individua i due ganci nella parte inferiore anteriore. Premili contemporaneamente.
- Solleva la copertura per sganciarla. Tira la copertura in avanti.
- Rimuovi il coperchio superiore.

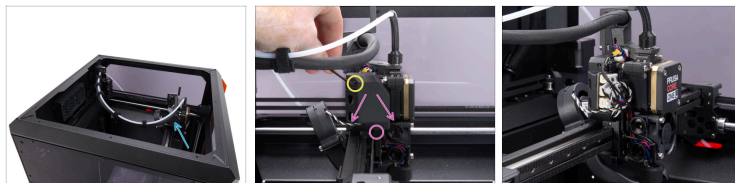
PASSO 6 Protezione del piano riscaldato



⚠ Prima di continuare, ti consigliamo di proteggere il piano riscaldato!

- Usa un pezzo di stoffa, cartone, pluriball o un altro materiale adatto per coprire il piano riscaldato e per fornire una copertura adeguata.

PASSO 7 Rimozione Copertura Nextruder



- Posiziona la stampante in modo da poter accedere facilmente al Nextruder da tutti i lati.
- Utilizzando la chiave a brugola da 2,5 mm, rimuovi la vite M3x10 in cima alla copertura Printhead-cover-left.
- Sgancia la copertura dalla parte inferiore e togliila.

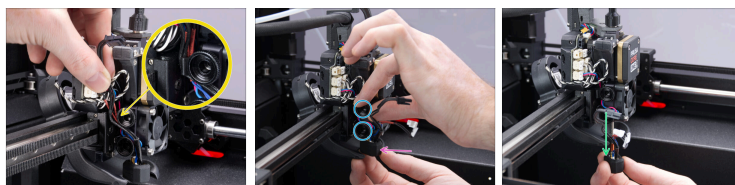
PASSO 8 Scollegamento Hotend



⚠ Ogni connettore è dotato di un fermo di sicurezza; **premi il fermo per rimuovere il connettore**, perché tirare senza premere il fermo può danneggiare il connettore.

- 🔵 Scollega il cavo della cartuccia dell'hotend.
- 🟣 Scollega il cavo del termistore dell'hotend.

PASSO 9 Rimozione Gruppo Hotend



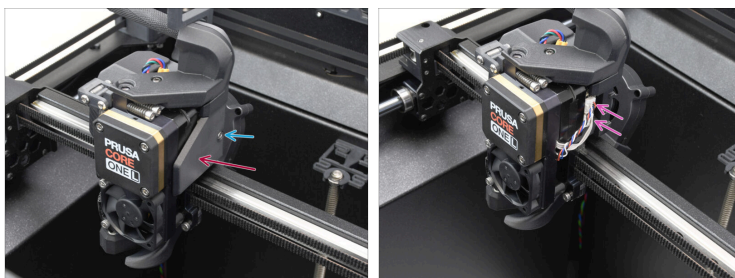
- 🟡 Sgancia i cavi dell'hotend dalla guida in plastica dietro le due viti a testa zigrinata.
- 🟣 Tieni saldamente l'hotend con la mano per evitare che cada.
- 🔵 Usando l'altra mano, allenta le due viti a testa zigrinata con qualche giro. **Non rimuoverle completamente.**
- 🟢 Tira giù il gruppo hotend e sfilalo dal dissipatore.

PASSO 10 Scollegare il PTFE



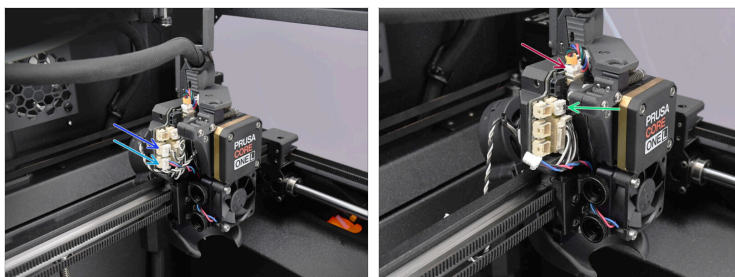
- 🔴 Tira su il coperchio del raccordo sul tubo di PTFE dell'estrusore.
- 🔵 Svita il raccordo del PTFE dall'estrusore e metti da parte il tubo.

PASSO 11 Rimozione Copertura Destra



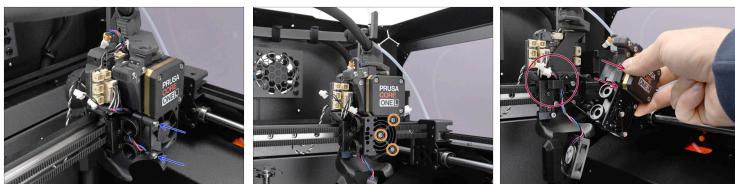
- 🔵 Allenta la vite M3x6 sul lato destro del Nextruder.
- 🔴 Rimuovi la copertura extruder-side-cover-right.
- 🟣 Scollega i cavi del Sensore a Cella di Carico e del Sensore di Filamento.

PASSO 12 Scollegamento Estrusore



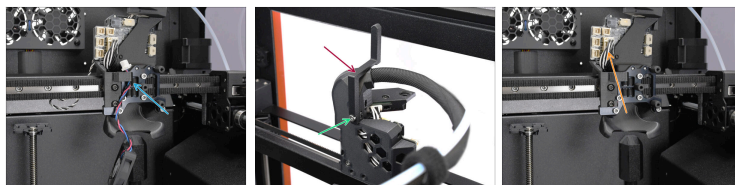
- ◆ Scollegare il cavo della ventola di stampa.
- ◆ Scollega il cavo della ventola del dissipatore dell'estrusore.
- ◆ Scollega il cavo del motore dell'Estrusore.
- ◆ Scollega il cavo del termistore del dissipatore.

PASSO 13 Rimozione Estrusore



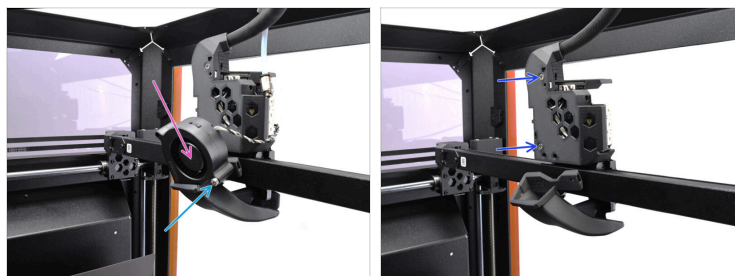
- ◆ Rimuovi le due viti M3x18 che fissano la ventola del dissipatore dell'hotend, poi togli la ventola.
- ◆ Rimuovi le tre viti M3x10 che fissano il dissipatore, quindi inizia a rimuovere l'estrusore **lentamente e con cautela**.
- ◆ Sgancia il cavo del termistore del dissipatore di calore dal gancio posteriore, quindi rimuovi completamente l'estrusore.

PASSO 14 Smontaggio Testina di Stampa



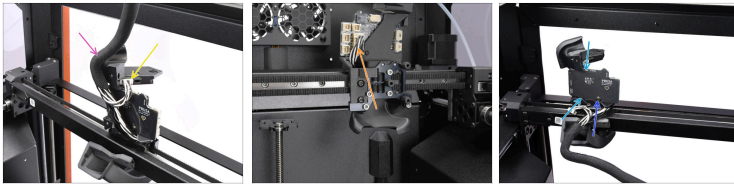
- ◆ Rimuovi la ventola del dissipatore dell'estrusore, il cui cavo deve essere trattenuto dal gancio sul carrello.
- ◆ Sul retro della testina di stampa, togli la vite M3x10 che tiene la leva.
- ◆ Rimuovi la leva e mettila da parte.
- ◆ Stacca il cavo principale dell'estrusore dalla Loveboard.

PASSO 15 Smontaggio Testina di Stampa 2



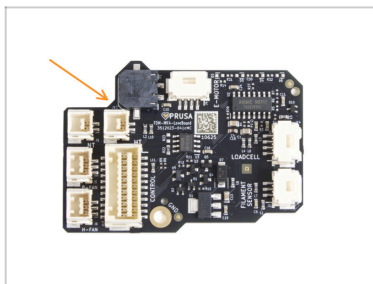
- ◆ Sul retro, rimuovi la vite M3x20 che fissa la ventola di stampa.
- ◆ Rimuovi la ventola di stampa.
- ◆ Rimuovi le due viti M3x10 che fissano la copertura posteriore. Quindi, rimuovi la copertura.

PASSO 16 Rimozione Loveboard



- ◆ Scollega il connettore dell'Accelerometro.
- ◆ Rimuovi il fascio di cavi dalla parte superiore del carrello.
- ◆ Scollega il cavo principale dell'estrusore dalla loveboard nella parte anteriore.
- ◆ Utilizzando la chiave T10, rimuovi la vite M3x10rT che regge la Loveboard.
- ◆ Rimuovi la Loveboard.

PASSO 17 Preparazione LoveBoard



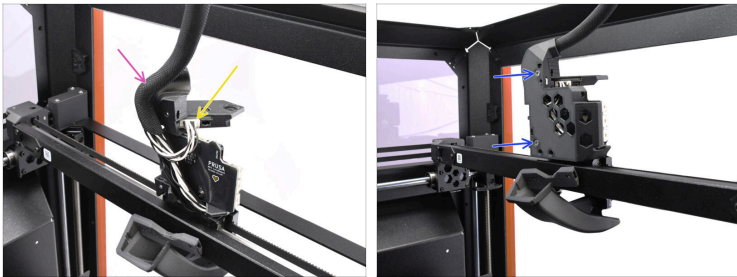
- ◆ Per le fasi successive, prepara:
- ◆ LoveBoard (1x)

PASSO 18 Installazione LoveBoard



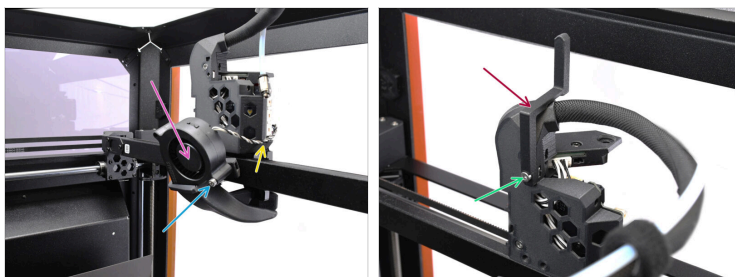
- ◆ Installa la Loveboard sul retro del carrello dell'estrusore e posizionala nell'area dedicata.
 - ◆ Fissala in posizione con la vite M3x10rT.
 - ◆ Collega il cavo principale dell'estrusore alla Loveboard.
- ⚠ Metti in ordine il cavo per assicurarti che non sporga dalla parte anteriore del carrello dell'estrusore, come si vede nella foto. Altrimenti, gli altri componenti potrebbero non incastrarsi correttamente.**

PASSO 19 Gruppo Testina di Stampa



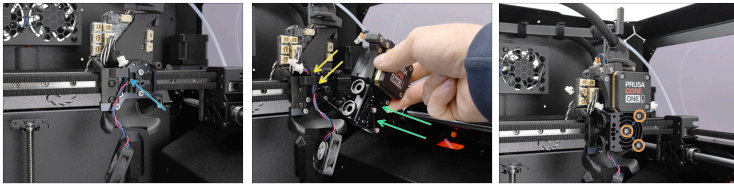
- Collega il cavo dell'accelerometro.
 - Guida il fascio di cavi dell'estrusore attraverso il canale dedicato sulla parte superiore della testina di stampa.
 - Ricollega la copertura posteriore alla testina di stampa utilizzando due viti M3x10.
- ⚠ Assicurati che nessuno dei cavi venga schiacciato dietro la copertura!**

PASSO 20 Gruppo Testina di Stampa 2



- ◆ Reinstalla la leva di presa d'aria sul retro della testina di stampa.
- ◆ Fissa la leva in posizione con la vite M3x10.
- ◆ Rimetti a posto la ventola di stampa.
- ◆ Fai passare il cavo della ventola di stampa verso la parte anteriore, usando il canale apposito.
- ◆ Fissa in posizione la ventola utilizzando la vite M3x20.

PASSO 21 Installazione Estrusore



- Prima di installare l'estrusore, fai passare il cavo della ventola del dissipatore dell'hotend attraverso il lato destro del gancio sul carrello, come mostrato in foto.
- Sposta il Nextruder all'interno della stampante.
 - Fai passare il cavo del termistore del dissipatore attraverso lo stesso gancio.
- Allinea il dissipatore di calore al carrello e fissalo con tre viti M3x10.
 - ⚠ **Controlla che nessuno dei cavi e connettori dietro l'estrusore sia schiacciato.**
 - ⚠ **Stringi le viti con cautela: vengono avvitate nella plastica, quindi fermati quando sono ben salde per evitare di spanare o danneggiare la filettatura.**

PASSO 22 Installazione Ventola

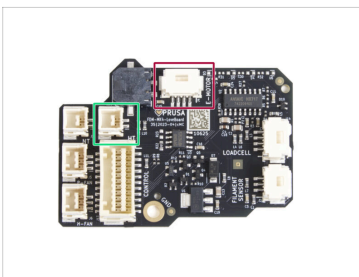
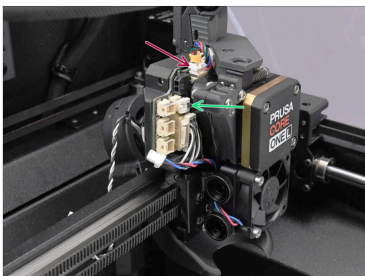


- ◆ Guida il cavo della ventola del dissipatore dell'hotend tra le viti a testa zigrinata.

⚠ Assicurati che la ventola sia posizionata in modo che il cavo vada verso il lato sinistro.

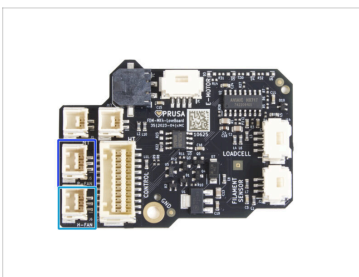
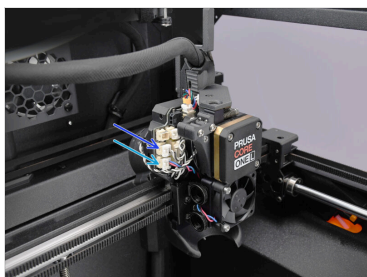
- ◆ Fissa la ventola al dissipatore con due viti M3x18.

PASSO 23 Connessione Estrusore



- ◆ Collega il cavo del motore dell'estrusore alla parte superiore della LoveBoard.
- ◆ Collega il termistore NTC del dissipatore di calore al connettore appropriato sulla LoveBoard.

PASSO 24 Connessione Estrusore 2



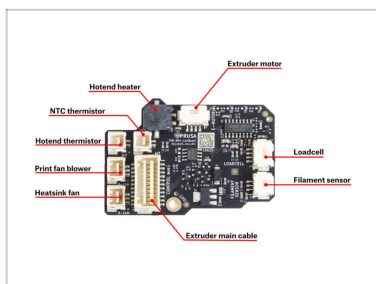
- Collega la ventola del dissipatore dell'Hotend al connettore in basso a sinistra della LoveBoard.
- Fai passare il cavo della ventola di stampa dal retro verso la LoveBoard e collegalo al connettore che si trova proprio sopra.

PASSO 25 Installazione Copertura Destra



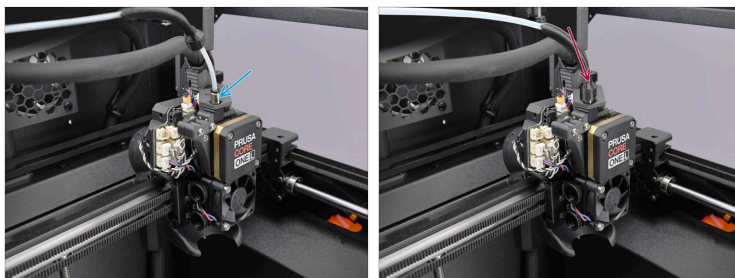
- Spostati sul lato destro dell'estrusore.
- Collega i cavi della cella di carico e del sensore Hall del filamento sul lato destro della LoveBoard.
- Copri i cavi con la copertura extruder-cover-right, centrale e fissala con una vite M3x6.

PASSO 26 Controllo Connessione LoveBoard



i Controlla i collegamenti alla LoveBoard seguendo lo schema.

PASSO 27 Installazione PTFE



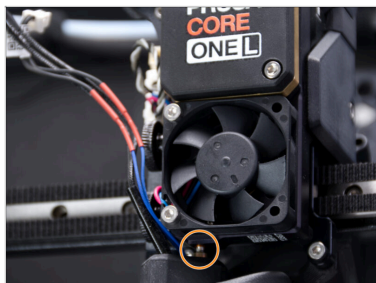
- Avvita il raccordo del PTFE nella parte superiore dell'estrusore e stringilo fino a farlo aderire.
- Fai scorrere verso il basso la copertura di plastica per nascondere il raccordo con PTFE.

PASSO 28 Installazione Gruppo Hotend



- ◆ Individua il foro sul fondo del dissipatore e inserisci il gruppo hotend.
- ⓘ Posiziona il gruppo in modo da mantenere uno spazio costante tra il convogliatore della ventola e l'hotend.
- ◆ Una volta inserito completamente, continua a spingere il gruppo verso l'alto e stringi entrambe le viti a testa zigrinata.
- ◆ Controlla che l'hotend sia completamente inserito nel dissipatore e che sia correttamente allineato con il convogliatore della ventola.

PASSO 29 Controllo Ugello

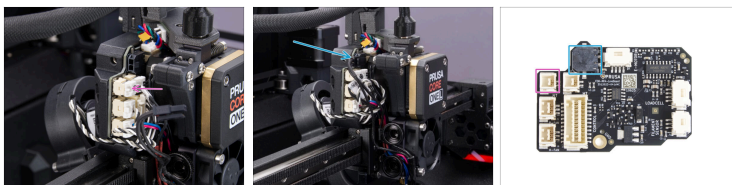


- **Verifica che l'ugello sia completamente inserito nel dissipatore, con l'anello di rame sull'ugello appena visibile.**

⚠ Se non viene inserito correttamente, l'ugello può soffrire di uno scarso trasferimento di calore che potrebbe causare intasamenti.

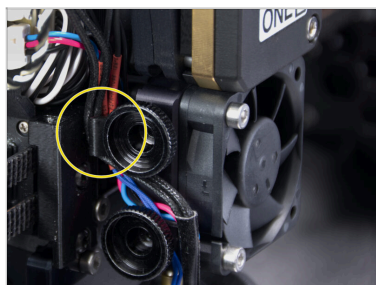
- ⓘ Per regolare la posizione dell'ugello, allenta le viti a testa zigrinata, spingi il gruppo hotend verso l'alto e poi riavvita le viti a testa zigrinata.

PASSO 30 Collegamento Hotend



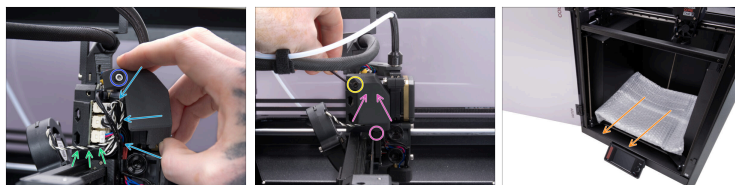
- ◆ Collega il cavo del termistore dell'hotend al connettore in alto a sinistra sulla LoveBoard.
- ◆ Collega il riscaldatore dell'hotend al connettore nero nella parte superiore della LoveBoard.

PASSO 31 Orientamento dei Cavi Hotend



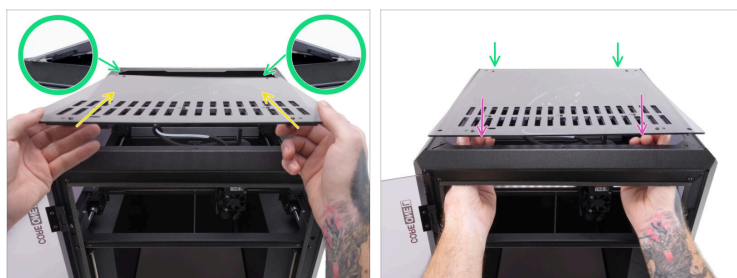
- ◆ Fai passare i cavi dell'hotend tra le viti a testa zigrinata. Agganciali dietro l'incavo di plastica sul carrello. Prima, collega i cavi più sottili del termistore, poi quelli più spessi del riscaldatore.

PASSO 32 Fissaggio Copertura Sinistra



- ◆ Metti in ordine i cavi in modo che non sporgano, evitando che rimangano incastrati quando monti la copertura Printhead-cover-left.
- ◆ Assicurati che il cavo della ventola di stampa passi attraverso la scanalatura nella parte Printhead-cover-rear.
- ◆ Suggerimento: Prepara la vite M3x10 e inseriscila nella copertura prima di fissarla.
- ◆ Attacca il coperchio al lato sinistro del gruppo nextruder.
 - ◆ Inserisci prima la parte inferiore della copertura nella fessura sulla testina di stampa.
 - ◆ Spingi la copertura verso il Nextruder.
- ◆ Fissala in posizione con la vite M3x10.
- ◆ Rimuovere il materiale protettivo dal piano riscaldato.


PASSO 33 Fissaggio Copertura Superiore






- Appoggia il retro della copertura sulla stampante, con la griglia di ventilazione rivolta verso di te.
- Fai scorrere la copertura all'indietro finché la parte posteriore non si aggancia.
- Una volta fissata la parte posteriore, abbassa la parte anteriore della copertura e spingila delicatamente verso il basso finché i fermi anteriori non scattano in posizione.

PASSO 34 Accensione



 Assicurati che la stampante sia su una superficie stabile dove le vibrazioni intorno alla stampante, tipo quelle di altre stampanti, siano ridotte al minimo.

-  Chiudi lo sportello.
-  Sul retro della stampante, collega il cavo di alimentazione.
-  Accendi l'interruttore di alimentazione.

PASSO 35 Controllo finale



Vai al menu
Controllo ->
Calibrazioni e test

ed esegui l'Autotest.



Segui le istruzioni sullo schermo e, una volta che tutti i test sono stati superati con un segno di spunta verde, puoi continuare a usare la stampante come al solito.
