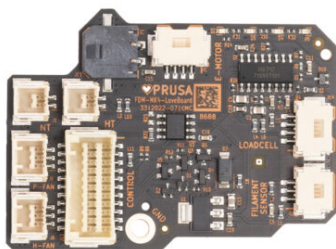


Table des matières

Comment remplacer la Loveboard (CORE One L)	3
Étape 1 - Introduction	4
Étape 2 - Outils nécessaires	4
Étape 3 - Préparation de l'imprimante	5
Étape 4 - Préparation de l'imprimante 2	6
Étape 5 - Retrait du capot supérieur	6
Étape 6 - Protection du plateau chauffant	7
Étape 7 - Retrait du capot du Nextruder	7
Étape 8 - Déconnexion de la Hotend	8
Étape 9 - Retrait de l'assemblage de la hotend	8
Étape 10 - Déconnexion du PTFE	9
Étape 11 - Retrait du capot droit	9
Étape 12 - Déconnexion de l'extrudeur	10
Étape 13 - Retrait de l'extrudeur	11
Étape 14 - Démontage de la tête d'impression	11
Étape 15 - Démontage de la tête d'impression 2	12
Étape 16 - Retrait de la LoveBoard	12
Étape 17 - Préparation de la LoveBoard	13
Étape 18 - Installation de la LoveBoard	13
Étape 19 - Assemblage de la tête d'impression	14
Étape 20 - Assemblage de la tête d'impression 2	15
Étape 21 - Installation de l'extrudeur	16
Étape 22 - Installation du ventilateur	17
Étape 23 - Connexion de l'extrudeur	18
Étape 24 - Connexion de l'extrudeur 2	18
Étape 25 - Installation du capot droit	19
Étape 26 - Vérification de la connexion de la LoveBoard	19
Étape 27 - Installation du PTFE	20
Étape 28 - Installation de l'assemblage de la	

hotend	21
Étape 29 - Vérification de la buse	22
Étape 30 - Connexion de la Hotend	23
Étape 31 - Guidage des câbles de la hotend	23
Étape 32 - Fixation du capot gauche	24
Étape 33 - Fixation du capot supérieur	25
Étape 34 - Mise sous tension	26
Étape 35 - Vérification finale	27

Comment remplacer la Loveboard (CORE One L)

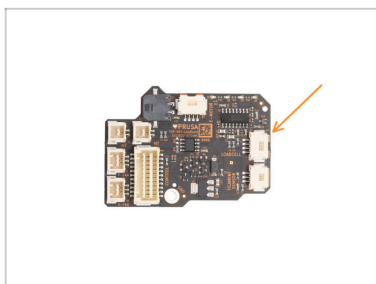


help.prusa3d.com/g958920

Scannez le QR code
pour afficher la
dernière version de
ce chapitre.



ÉTAPE 1 Introduction

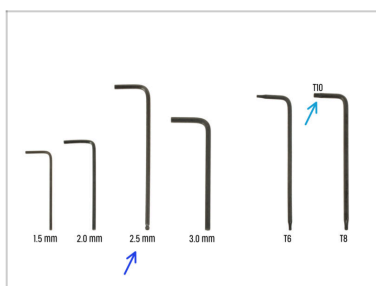


🟡 Ce guide vous accompagnera tout au long du **remplacement de la LoveBoard** sur votre Prusa **CORE One L**.

⬛ Toutes les pièces nécessaires sont disponibles sur notre boutique en ligne prusa3d.com.

📌 Notez que vous devez être connecté pour avoir accès à la section des pièces de rechange.

ÉTAPE 2 Outils nécessaires



⬛ **Préparez ces outils pour ce guide :**

🟡 Clé Allen de 2,5 mm

🟡 Clé / Tournevis T10

ÉTAPE 3 Préparation de l'imprimante



- 🟠 Fermez la porte.
- 🟢 Accédez au menu **Filament** -> **Décharger le filament**
- 🟡 Retirez le filament.
- 🟢 Retirez la bobine de filament de l'imprimante.
- ⚠️ **Assurez-vous que l'imprimante a refroidi.**
 - ⬛ Accédez à **Préchauffage** -> **Refroidissement** et attendez que les températures baissent. Cela peut prendre plusieurs minutes.

ÉTAPE 4 Préparation de l'imprimante 2



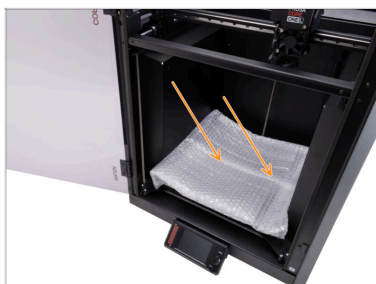
- ◆ Ouvrez le menu **Contrôle** -> **Déplacer l'axe** -> **Déplacer Z** et déplacez le plateau chauffant complètement vers le bas.
- ◆ Attendez que le plateau chauffant descende.
- ◆ Éteignez l'imprimante à l'aide de l'interrupteur situé à l'arrière.
- ◆ Débranchez le câble secteur.

ÉTAPE 5 Retrait du capot supérieur



- ◆ Ouvrez la porte et accédez à la partie inférieure du capot supérieur.
- ◆ **i** Le capot est maintenu en place par un ensemble de loquets en plastique.
- ◆ Localisez deux des loquets en bas à l'avant. Pressez-les ensemble simultanément.
- ◆ Soulevez le capot pour le décrocher. Tirez le capot vers l'avant.
- ◆ Retirez le capot supérieur.

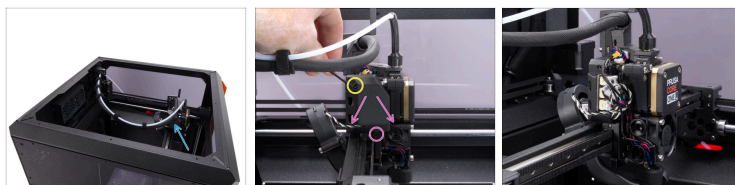
ÉTAPE 6 Protection du plateau chauffant



! Avant de procéder, il est recommandé de protéger le plateau chauffant !

- Utilisez un morceau de tissu, de carton, de papier bulle ou un autre matériau approprié pour couvrir le plateau chauffant afin d'éviter tout dommage.

ÉTAPE 7 Retrait du capot du Nextruder



- Ajustez l'imprimante de manière à pouvoir accéder facilement au Nextruder de tous les côtés.
- À l'aide de la clé Allen de 2,5 mm, retirez la vis M3x10 située sur le dessus du Printhead-cover-left (capot).
- Décrochez le capot par le bas et retirez-le.

ÉTAPE 8 Déconnexion de la Hotend



⚠ Chaque connecteur est doté d'un loquet de sécurité ; **appuyez sur le loquet pour retirer le connecteur**, car tirer sans appuyer sur le loquet peut causer des dommages.

- 🔵 Débranchez le câble de l'élément chauffant de la hotend.
- 🟣 Débranchez le câble de la thermistance de la hotend.

ÉTAPE 9 Retrait de l'assemblage de la hotend



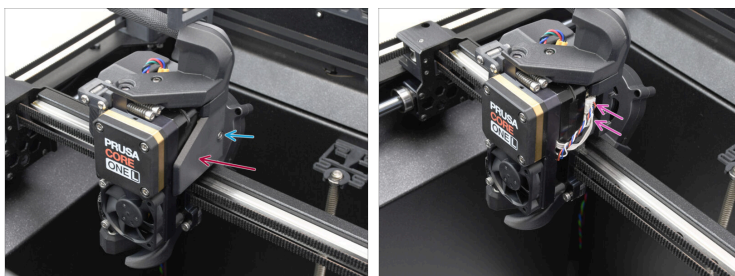
- 🟡 Détachez les câbles de la hotend du guide-câble en plastique derrière les deux vis moletées.
- 🟣 Tenez fermement la hotend avec votre main pour éviter qu'elle ne tombe.
- 🔵 De l'autre main, desserrez les deux vis moletées de quelques tours. **Ne les retirez pas complètement.**
- 🟢 Tirez l'assemblage de la hotend vers le bas et sortez-le du dissipateur thermique.

ÉTAPE 10 Déconnexion du PTFE



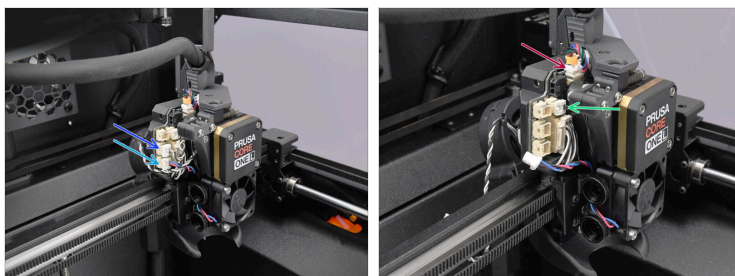
- Retirez le capot du raccord sur le tube PTFE de l'extrudeur.
- Dévissez le raccord PTFE de l'extrudeur et mettez le tube de côté.

ÉTAPE 11 Retrait du capot droit



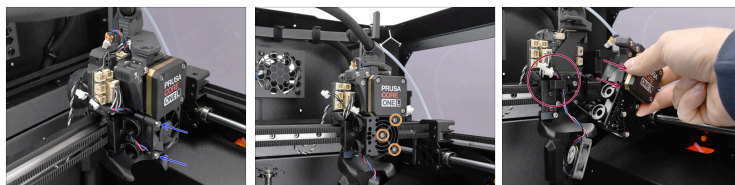
- Desserrez la vis M3x6 située sur le côté droit du Nextruder.
- Retirez l'extruder-side-cover-right.
- Débranchez les câbles du capteur de force et du capteur de filament.

ÉTAPE 12 Déconnexion de l'extrudeur



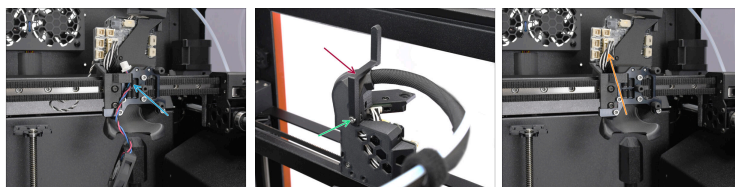
- ◆ Déconnectez le câble du ventilateur d'impression.
- ◆ Débranchez le câble du ventilateur du dissipateur thermique de l'extrudeur.
- ◆ Débranchez le câble du moteur de l'extrudeur.
- ◆ Débranchez le câble de la thermistance du dissipateur thermique.

ÉTAPE 13 Retrait de l'extrudeur



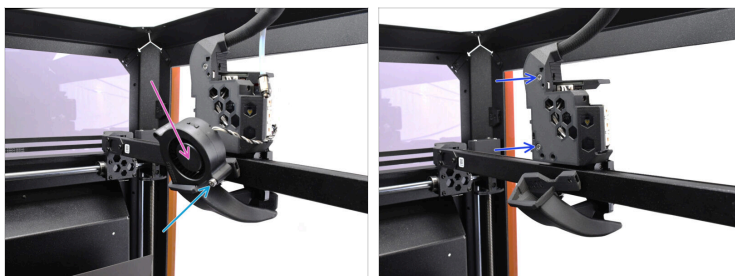
- ◆ Retirez les deux vis M3x18 fixant le ventilateur du dissipateur thermique de la hotend, puis retirez le ventilateur.
- ◆ Retirez les trois vis M3x10 qui fixent le dissipateur thermique, puis commencez à retirer l'extrudeur **lentement et prudemment**.
- ◆ Détachez le câble de la thermistance du dissipateur thermique du crochet situé à l'arrière, puis retirez complètement l'extrudeur.

ÉTAPE 14 Démontage de la tête d'impression



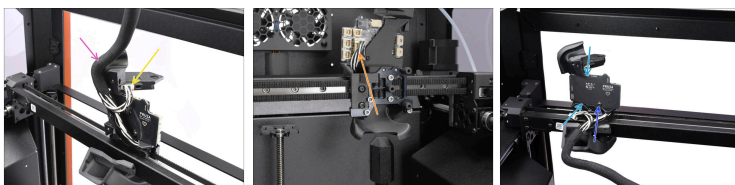
- ◆ Retirez le ventilateur du dissipateur thermique de l'extrudeur, dont le câble doit être maintenu par le crochet du chariot.
- ◆ À l'arrière de la tête d'impression, retirez la vis M3x10 qui maintient le levier.
- ◆ Retirez le levier et mettez-le de côté.
- ◆ Débranchez le connecteur du câble principal de l'extrudeur de la LoveBoard.

ÉTAPE 15 Démontage de la tête d'impression 2



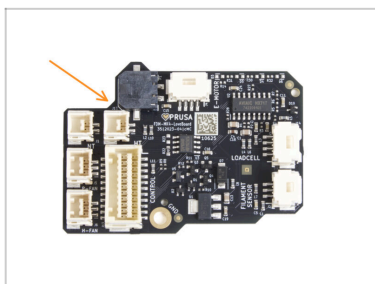
- À l'arrière, retirez la vis M3x20 qui maintient le ventilateur d'impression.
- Retirez le ventilateur d'impression.
- Retirez les deux vis M3x10 qui maintiennent le capot arrière. Ensuite, retirez le cache.

ÉTAPE 16 Retrait de la LoveBoard



- Débranchez le connecteur de l'accéléromètre.
- Retirez le faisceau de câbles situé en haut du chariot.
- Débranchez le câble principal de l'extrudeur de la LoveBoard située à l'avant.
- À l'aide de la clé T10, retirez la vis M3x10rT qui maintient la LoveBoard.
- Retirez la Loveboard.

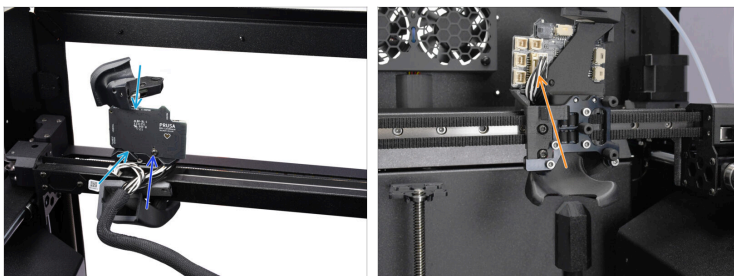
ÉTAPE 17 Préparation de la LoveBoard



◆ Pour les étapes suivantes, préparez :

◆ LoveBoard (1x)

ÉTAPE 18 Installation de la LoveBoard



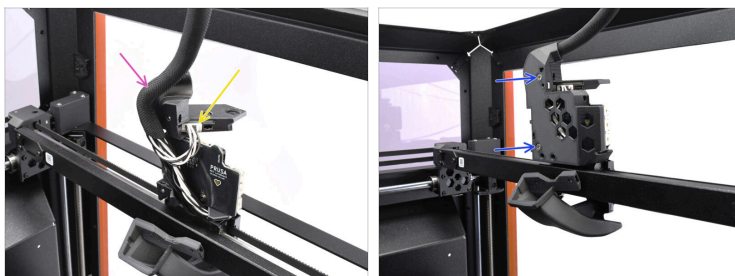
◆ Installez la LoveBoard à l'arrière du chariot de l'extrudeur et placez-la dans l'emplacement prévu.

◆ Fixez-la en place à l'aide de la vis M3x10rT.

◆ Connectez le câble principal de l'extrudeur à la LoveBoard.

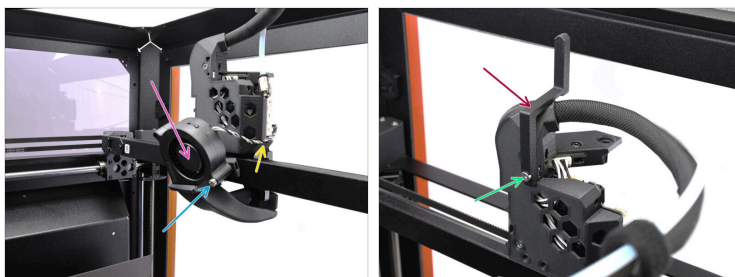
⚠ Rangez le câble pour vous assurer qu'il ne pende sur la face avant du chariot de l'extrudeur, comme le montre l'image. Dans le cas contraire, les autres composants risquent de ne pas s'adapter correctement.

ÉTAPE 19 Assemblage de la tête d'impression



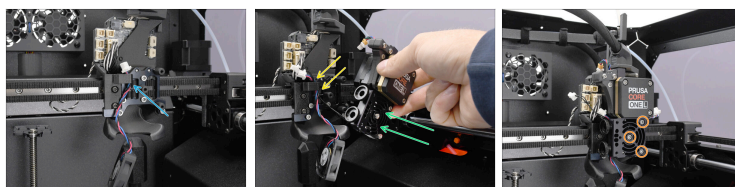
- Connectez le câble de l'accéléromètre.
 - Faites passer le faisceau de câbles de l'extrudeur dans le canal dédié situé sur le dessus de la tête d'impression.
 - Remettez le capot arrière en place sur la tête d'impression à l'aide de deux vis M3x10.
- ⚠ Assurez-vous qu'aucun des câbles ne soit pincé derrière le capot !**

ÉTAPE 20 Assemblage de la tête d'impression 2



- ◆ Réinstallez le levier de ventilation à l'arrière de la tête d'impression.
- ◆ Fixez le levier en place à l'aide de la vis M3x10.
- ◆ Réinstallez le ventilateur d'impression en place.
- ◆ Guidez le câble du ventilateur d'impression vers l'avant, à travers le canal dédié.
- ◆ Fixez le ventilateur en place à l'aide de la vis M3x20.

ÉTAPE 21 Installation de l'extrudeur



- ◆ Avant d'installer l'extrudeur, faites passer le câble du ventilateur du dissipateur thermique de la hotend par le côté droit du crochet sur le chariot, comme illustré.
- ◆ Déplacez le Nextruder vers l'intérieur de l'imprimante.
 - ◆ Guidez le câble de la thermistance du dissipateur thermique par le même crochet.
- ◆ Alignez le dissipateur thermique avec le chariot et fixez-le en place à l'aide de trois vis M3x10.
 - ⚠ Vérifiez qu'aucun câble ni connecteur situé derrière l'extrudeur n'est pincé.
 - ⚠ **Serrez les vis avec précaution — elles se vissent dans le plastique, arrêtez-vous donc lorsqu'elles sont bien serrées pour éviter d'endommager le filetage.**

ÉTAPE 22 Installation du ventilateur

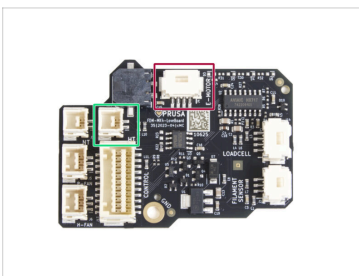
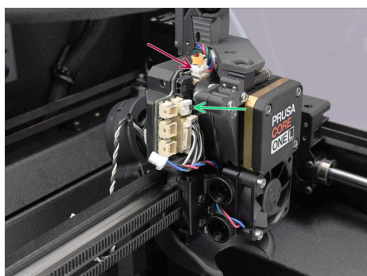


- ◆ Faites passer le câble du ventilateur du dissipateur thermique de la hotend entre les vis moletées.

⚠ Assurez-vous que le ventilateur est positionné de manière à ce que le câble soit guidé vers sa gauche.

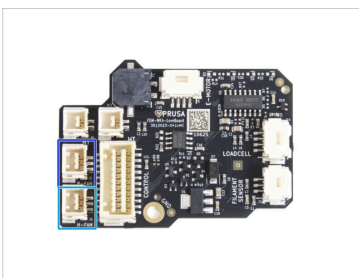
- ◆ Fixez le ventilateur au dissipateur thermique à l'aide de deux vis M3x18.

ÉTAPE 23 Connexion de l'extrudeur



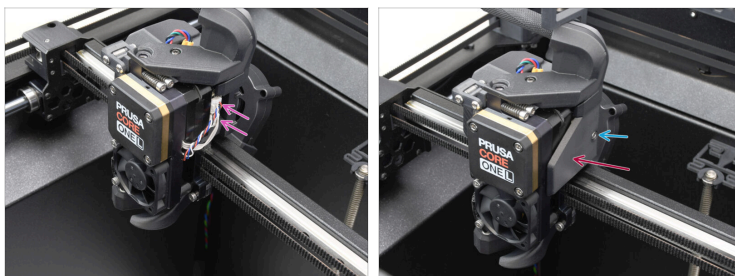
- ◆ Branchez le câble du moteur de l'extrudeur sur la partie supérieure de la LoveBoard.
- ◆ Connectez la thermistance NTC du dissipateur thermique au connecteur correspondant sur la LoveBoard.

ÉTAPE 24 Connexion de l'extrudeur 2



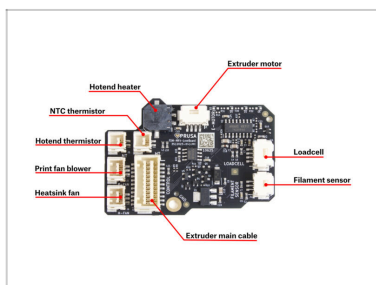
- ◆ Connectez le ventilateur du dissipateur thermique de la Hotend sur le connecteur inférieur gauche de la LoveBoard.
- ◆ Faites passer le câble du ventilateur d'impression par l'arrière vers la LoveBoard et branchez-le dans le connecteur situé juste au-dessus.

ÉTAPE 25 Installation du capot droit



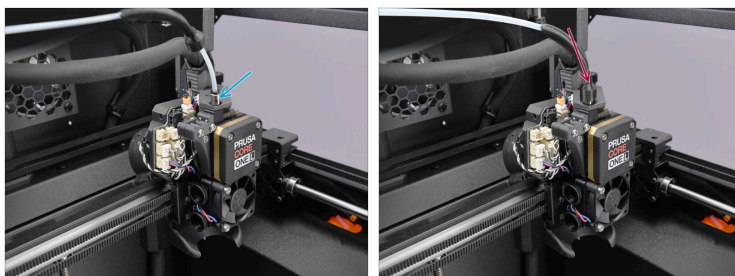
- ◆ Déplacez-vous sur le côté droit de l'extrudeur.
- ◆ Connectez les câbles du capteur de force et du capteur de filament à effet Hall sur le côté droit de la LoveBoard.
- ◆ Recouvrez les câbles avec l'extruder-cover-right, centrez le capot et fixez-le avec une vis M3x6.

ÉTAPE 26 Vérification de la connexion de la LoveBoard



- ① Vérifiez les connexions à la LoveBoard conformément au schéma.

ÉTAPE 27 Installation du PTFE



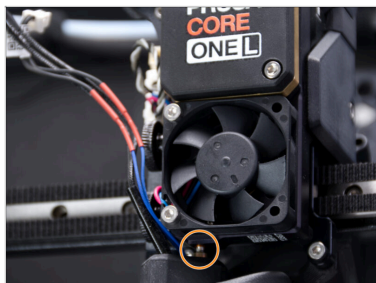
- ◆ Vissez le raccord en PTFE sur la partie supérieure de l'extrudeur et serrez-le jusqu'à ce qu'il soit bien ajusté.
- ◆ Faites glisser le capot en plastique vers le bas pour dissimuler la jonction du PTFE.

ÉTAPE 28 Installation de l'assemblage de la hotend



- ◆ Repérez l'orifice situé au bas du dissipateur thermique et insérez-y l'assemblage de la hotend.
- ⓘ Positionnez l'assemblage de manière à maintenir un écart constant entre le fan-shroud et la hotend.
- ◆ Une fois complètement inséré, continuez à pousser l'assemblage vers le haut et serrez les deux vis moletées.
- ◆ Vérifiez que la hotend est bien insérée dans le dissipateur thermique et correctement alignée avec le fan-shroud.

ÉTAPE 29 Vérification de la buse

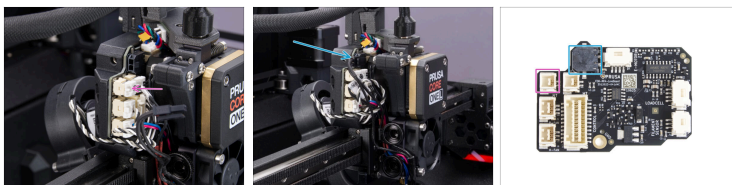


- ✦ **Vérifiez que la buse est complètement insérée.** dans le dissipateur thermique, l'anneau de cuivre sur la buse étant à peine visible.

⚠ **Si elle n'est pas insérée correctement, la buse risque de mal transférer la chaleur, ce qui peut entraîner des obstructions.**

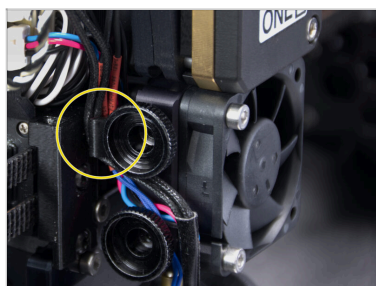
- ⓘ Pour ajuster la position de la buse, desserrez les vis moletées, poussez l'assemblage de la hotend vers le haut, puis resserrez les vis moletées.

ÉTAPE 30 Connexion de la Hotend



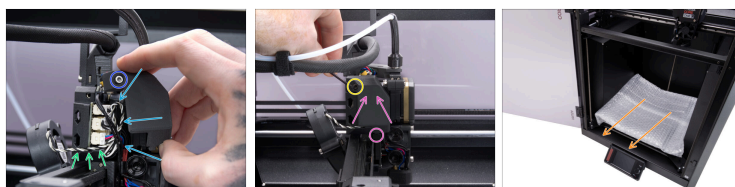
- ◆ Branchez le câble de la thermistance de la hotend au connecteur supérieur gauche de la LoveBoard.
- ◆ Branchez l'élément chauffant de la hotend au connecteur noir situé sur la partie supérieure de la LoveBoard.

ÉTAPE 31 Guidage des câbles de la hotend



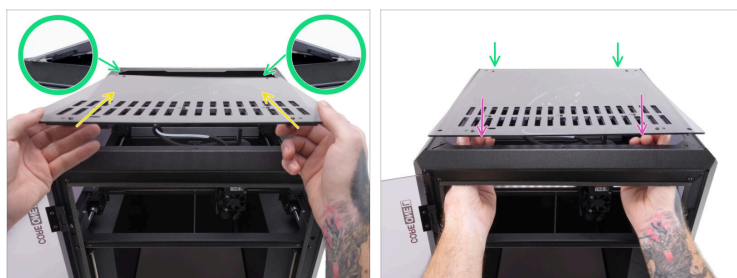
- ◆ Faites passer les câbles de la tête d'impression entre les vis moletées. Accrochez-les derrière l'encoche en plastique du chariot. Commencez par accrocher les câbles de la thermistance plus fins, puis les câbles de l'élément chauffant plus épais.

ÉTAPE 32 Fixation du capot gauche



- ◆ Rangez les câbles de manière à ce qu'ils ne dépassent pas, afin d'éviter qu'ils ne soient pincés lors de la fixation du Printhead-cover-left.
- ◆ Assurez-vous que le câble du ventilateur d'impression passe par la rainure située à l'arrière du Printhead-cover-rear.
- ◆ Astuce : Préparez la vis M3x10 et positionnez-la dans le capot avant de le fixer.
- ◆ Fixez le capot sur le côté gauche de l'assemblage du Nextruder.
 - ◆ Insérez d'abord la partie inférieure du capot dans la fente de la tête d'impression.
 - ◆ Poussez le capot vers le Nextruder.
- ◆ Fixez-le en place à l'aide de la vis M3x10.
- ◆ Retirez la protection du plateau chauffant.


ÉTAPE 33 Fixation du capot supérieur






- Placez l'arrière du capot sur l'imprimante, avec la grille de ventilation face à vous.
- Faites glisser le capot vers l'arrière jusqu'à ce que la partie arrière s'enclenche.
- Une fois le dos fixé, abaissez l'avant du capot et poussez-le doucement vers le bas jusqu'à ce que les loquets avant s'enclenchent.

ÉTAPE 34 Mise sous tension



 Assurez-vous que l'imprimante est placée sur une surface stable où les vibrations ambiantes, telles que celles des autres imprimantes, sont minimisées.

-  Fermez la porte.
-  À l'arrière de l'imprimante, branchez le câble secteur.
-  Allumez l'interrupteur d'alimentation.

ÉTAPE 35 Vérification finale



Visitez le menu
**Contrôle ->
Calibrations &
Tests**

et lancez le Selftest.



Suivez les instructions à l'écran et une fois que tous les tests réussissent avec une coche verte, vous pouvez continuer à utiliser l'imprimante comme d'habitude.
