

Inhaltsverzeichnis

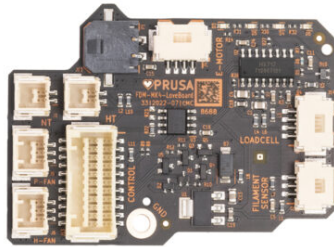
Auswechseln des Loveboards (CORE One L) ..

3

Schritt 1 - Einleitung	4
Schritt 2 - Erforderliche Werkzeuge	5
Schritt 3 - Drucker Vorbereitung	6
Schritt 4 - Drucker Vorbereitung 2	7
Schritt 5 - Obere Abdeckung entfernen	8
Schritt 6 - Schutz des Heizbettes	9
Schritt 7 - Nextruderabdeckung entfernen	9
Schritt 8 - Trennen des Hotends	10
Schritt 9 - Hotendbaugruppe entfernen	10
Schritt 10 - PTFE abnehmen	11
Schritt 11 - Abdeckung rechts entfernen	11
Schritt 12 - Abklemmen des Extruders	12
Schritt 13 - Nextruder entfernen	12
Schritt 14 - Demontage des Druckkopfes	13
Schritt 15 - Demontage des Druckkopfes 2	14
Schritt 16 - LoveBoard entfernen	15
Schritt 17 - LoveBoard Vorbereitung	15
Schritt 18 - Loveboard Installation	16
Schritt 19 - Druckkopf Montage	17
Schritt 20 - Druckkopf Montage 2	18
Schritt 21 - Extruder Installation	19
Schritt 22 - Lüfter Installation	20
Schritt 23 - Anschließen des Extruders	21
Schritt 24 - Anschließen des Extruders 2	21
Schritt 25 - Abdeckung Rechts Installation	22
Schritt 26 - LoveBoard Verbindungsprüfung	22
Schritt 27 - PTFE Installation	23
Schritt 28 - Hotend Baugruppe Installation	24
Schritt 29 - Düse prüfen	25
Schritt 30 - Hotend Anschließen	26

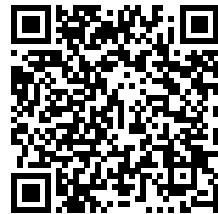
Schritt 31 - Führen der Hotend-Kabel	26
Schritt 32 - Linke Abdeckung anbringen	27
Schritt 33 - Obere Abdeckung anbringen	28
Schritt 34 - Einschalten	29
Schritt 35 - Abschließende Überprüfung	30

Auswechseln des Loveboards (CORE One L)

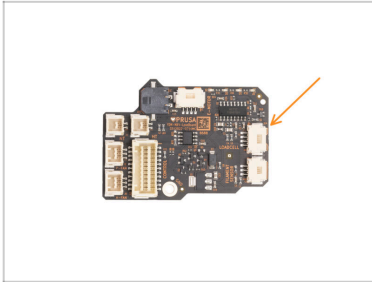


help.prusa3d.com/g958917

Scannen Sie den QR-Code, um die neueste Version dieses Kapitels anzuzeigen.

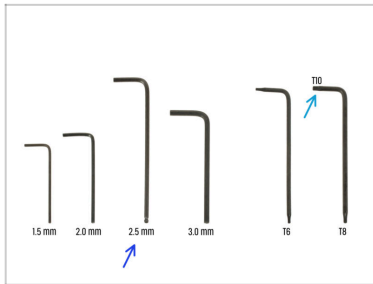


SCHRITT 1 Einleitung



- Diese Anleitung führt Sie durch den Austausch des **LoveBoards** an Ihrem Prusa **CORE One L**.
- Alle notwendigen Teile sind in unserem E-Shop erhältlich prusa3d.com.
- 📌 Beachten Sie, dass Sie eingeloggt sein müssen, um Zugriff auf den Ersatzteilbereich zu erhalten.

SCHRITT 2 Erforderliche Werkzeuge



● Bitte bereiten Sie folgende Werkzeuge für diese Anleitung vor:

● 2,5 mm
Innensechskant
schlüssel

● T10
Schraubendreher / Schlüssel

SCHRITT 3 Drucker Vorbereitung



- 🟠 Schließen Sie die Tür.
- 🟡 Navigieren Sie zum Menü **Filament** -> **Filament entladen**.
- 🟢 Ziehen Sie das Filament heraus.
- 🟠 Entfernen Sie die Spule mit dem Filament vom Drucker.
- ⚠️ **Vergewissern Sie sich, dass der Drucker komplett abgekühlt ist.**
 - 🟠 Navigieren Sie zu **Vorheizen** -> **Abkühlen** und warten Sie, bis die Temperaturen gesunken sind. Dies kann mehrere Minuten dauern.

SCHRITT 4 Drucker Vorbereitung 2



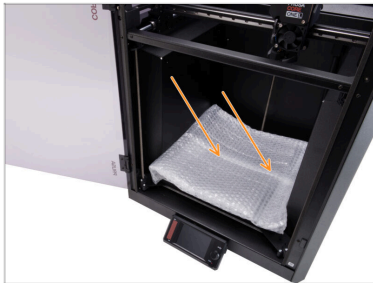
- Öffnen Sie das Menü **Steuerung** -> **Achse bewegen** -> **Z bewegen** und bewegen Sie das Heizbett ganz nach unten.
- Warten Sie, bis sich das Heizbett nach unten bewegt.
- Schalten Sie den Drucker mit dem Schalter auf der Rückseite aus.
- Ziehen Sie das Netzkabel ab.

SCHRITT 5 Obere Abdeckung entfernen



- Öffnen Sie die Tür und greifen Sie zur Unterseite der oberen Abdeckung.
- ⓘ Der Deckel wird durch eine Reihe von Kunststoff-Sicherheitsverschlüssen gehalten.
- Suchen Sie zwei der Verriegelungen an der unteren Vorderseite. Drücken Sie sie gleichzeitig zusammen.
- Heben Sie die Abdeckung an, um sie auszuhaken. Ziehen Sie die Abdeckung nach vorne.
- Entfernen Sie die obere Abdeckung.

SCHRITT 6 Schutz des Heizbettes



! Bevor Sie fortfahren, empfiehlt es sich, das Heizbett zu schützen!

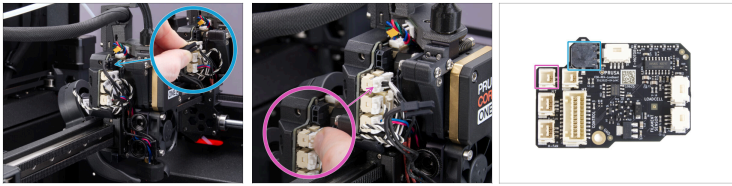
- Decken Sie das Heizbett mit einem Stück Stoff, Karton, Luftpolsterfolie oder einem anderen geeigneten Material ab, um Schäden zu vermeiden.

SCHRITT 7 Nextruderabdeckung entfernen



- Stellen Sie den Drucker so ein, dass Sie den Nextruder von allen Seiten gut erreichen können.
- Entfernen Sie mit dem 2,5 mm Innensechskantschlüssel die M3x10-Schraube oben auf der Printhead-cover-left (Abdeckung).
- Haken Sie die Abdeckung von unten aus und nehmen Sie sie ab.

SCHRITT 8 Trennen des Hotends



⚠ Jeder Stecker hat eine Sicherheitsverriegelung; **Drücken Sie die Verriegelung, um den Stecker zu entfernen**, da ein Ziehen ohne Drücken der Verriegelung zu einer Beschädigung führen kann.

- 🔵 Ziehen Sie das Heizkabel des Hotends ab.
- 🟣 Ziehen Sie das Thermistorkabel des Hotends ab.

SCHRITT 9 Hotendbaugruppe entfernen



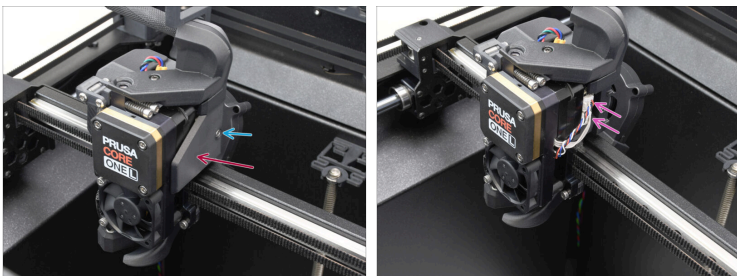
- 🟡 Haken Sie die Kabel des Hotends hinter den beiden Rändelschrauben aus der Kunststoff-Kabelführung aus.
- 🟣 Halten Sie das Hotend mit Ihrer Hand fest, damit es nicht herunterfällt.
- 🔵 Lösen Sie mit der anderen Hand die beiden Rändelschrauben um ein paar Umdrehungen. **Entfernen Sie sie nicht vollständig.**
- 🟢 Ziehen Sie die Hotend-Baugruppe nach unten und vom Kühlkörper ab.

SCHRITT 10 PTFE abnehmen



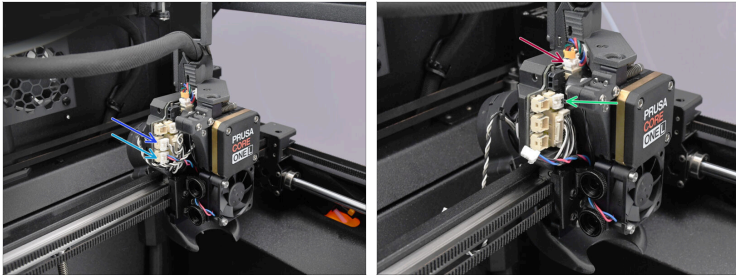
- Ziehen Sie die Fitting-Cover am PTFE-Schlauch des Extruders hoch.
- Schrauben Sie das PTFE-Fitting vom Extruder ab und legen Sie den Schlauch beiseite.

SCHRITT 11 Abdeckung rechts entfernen



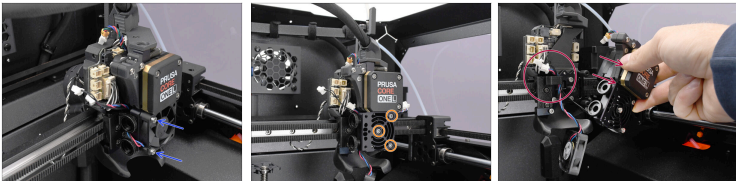
- Lösen Sie die M3x6 Schraube auf der rechten Seite des Nextruders.
- Entfernen Sie die Extruder-side-cover-right
- Ziehen Sie die Kabel der Wägezelle und des Filament-Sensors ab.

SCHRITT 12 Abklemmen des Extruders



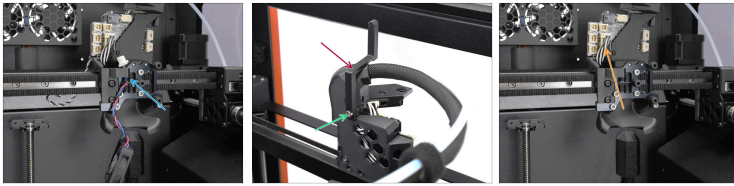
- ◆ Ziehen Sie das Kabel des Drucklüfters ab.
- ◆ Ziehen Sie das Kabel des Extruderkühlerventilators ab.
- ◆ Ziehen Sie das Kabel des Extrudermotors ab.
- ◆ Ziehen Sie das Kabel des Kühlkörperthermistors ab.

SCHRITT 13 Nextruder entfernen



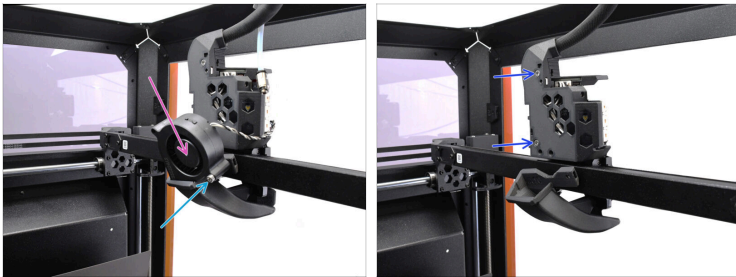
- ◆ Entfernen Sie die beiden M3x18-Schrauben, mit denen der Lüfter des Hotend-Kühlkörpers befestigt ist, und nehmen Sie dann den Lüfter ab.
- ◆ Entfernen Sie die drei M3x10 Schrauben, mit denen der Kühlkörper befestigt ist, und beginnen Sie dann, den Extruder **langsam und vorsichtig** zu entfernen.
- ◆ Lösen Sie das Kabel des Kühlkörper-Thermistors aus dem Haken dahinter und nehmen Sie den Extruder dann vollständig ab.

SCHRITT 14 Demontage des Druckkopfes



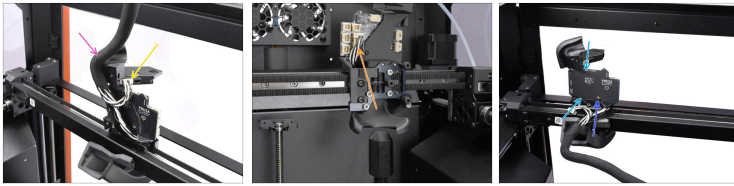
- Entfernen Sie den Lüfter des Extruder-Kühlkörpers, dessen Kabel am Haken des Carriage festgehalten wird.
- Entfernen Sie auf der Rückseite des Druckkopfs die M3x10-Schraube, die den Hebel hält.
 - Nehmen Sie den Hebel ab und legen Sie ihn beiseite.
- Ziehen Sie den Stecker des Extruder-Hauptkabels vom Loveboard ab.

SCHRITT 15 Demontage des Druckkopfes 2



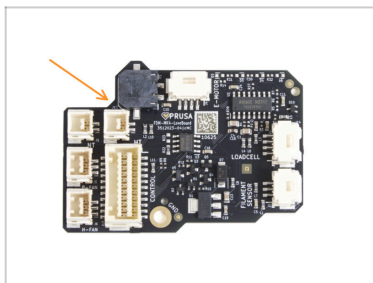
- Entfernen Sie auf der Rückseite die M3x20-Schraube, die den Drucklüfter hält.
- Entfernen Sie den Drucklüfter.
- Entfernen Sie die beiden M3x10-Schrauben, die die hintere Abdeckung halten. Entfernen Sie dann die Abdeckung.

SCHRITT 16 LoveBoard entfernen



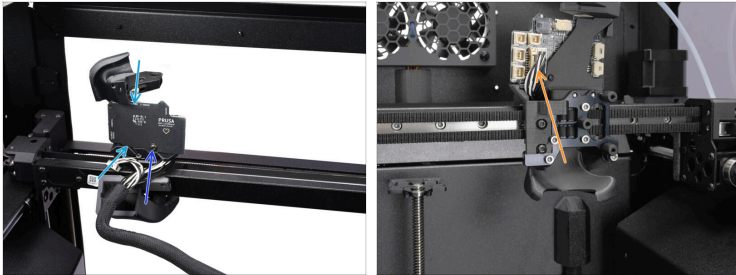
- ✦ Ziehen Sie den Anschluss des Beschleunigungsmessers ab.
- ✦ Entfernen Sie das Kabelbündel von der Oberseite des Carriage.
- ✦ Ziehen Sie das Hauptkabel des Extruders vom Loveboard an der Vorderseite ab.
- ✦ Entfernen Sie mit dem T10-Schlüssel die M3x10rT-Schraube, die das LoveBoard hält.
- ✦ Entfernen Sie das LoveBoard.

SCHRITT 17 LoveBoard Vorbereitung



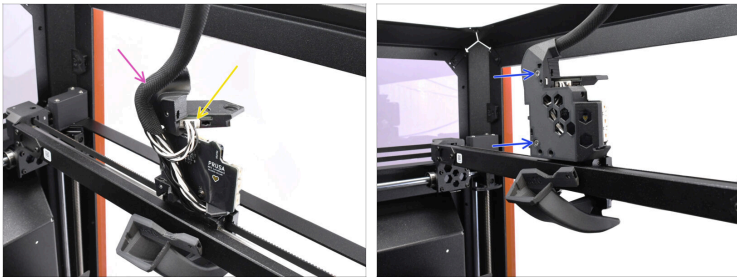
- ✦ **Bereiten Sie bitte für die folgenden Schritte vor:**
- ✦ LoveBoard (1x)

SCHRITT 18 Loveboard Installation



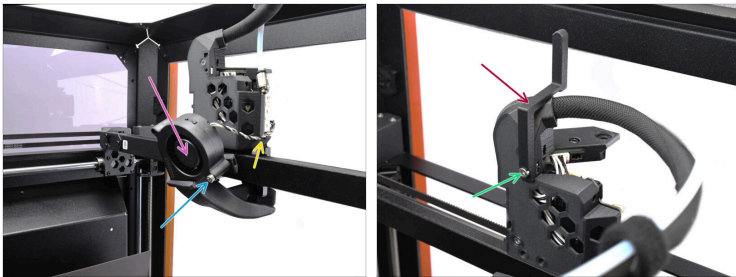
- ◆ Installieren Sie das LoveBoard auf der Rückseite des Extruderwagens und setzen Sie es in den dafür vorgesehenen Bereich.
 - ◆ Befestigen Sie es mit der M3x10rT-Schraube.
 - ◆ Schließen Sie das Hauptkabel des Extruders an das Loveboard an.
- ⚠ Richten Sie das Kabel so aus, dass es an der Vorderseite des Extruder-Carriage nicht übersteht, wie auf dem Bild zu sehen. Andernfalls passen die anderen Komponenten möglicherweise nicht richtig.**

SCHRITT 19 Druckkopf Montage



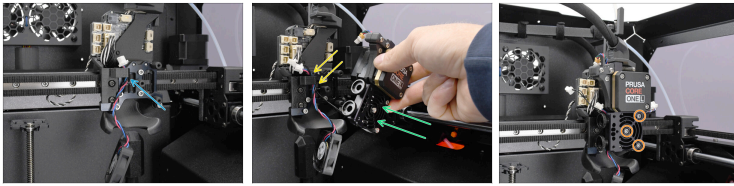
- Schließen Sie das Beschleunigungsmesserkabel an.
 - Führen Sie das Extruderkabelbündel durch den dafür vorgesehenen Kanal oben auf dem Druckkopf.
 - Bringen Sie die hintere Abdeckung mit zwei M3x10-Schrauben wieder am Druckkopf an.
- ⚠ Stellen Sie sicher, dass keines der Kabel hinter der Abdeckung eingeklemmt wird!**

SCHRITT 20 Druckkopf Montage 2



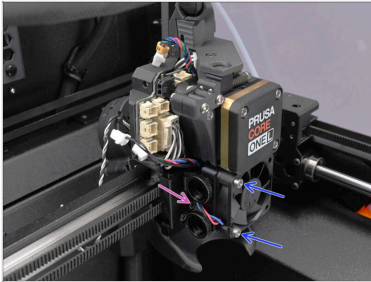
- ◆ Bringen Sie den Vent-lever wieder an der Rückseite des Druckkopfs an.
- ◆ Befestigen Sie den Hebel mit der M3x10-Schraube.
- ◆ Setzen Sie den Drucklüfter wieder ein.
 - ◆ Führen Sie das Lüfterkabel nach vorne durch den dafür vorgesehenen Kanal.
 - ◆ Befestigen Sie den Lüfter mit der Schraube M3x20.

SCHRITT 21 Extruder Installation



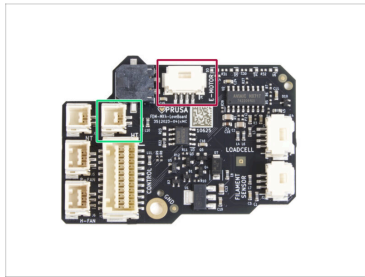
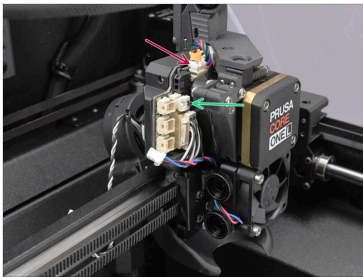
- ◆ Bevor Sie den Extruder installieren, führen Sie das Kabel des Hotend-Kühlkörpers durch die rechte Seite des Hakens am Carriage, wie abgebildet.
- ◆ Bringen Sie den Nexttruder in das Innere des Druckers.
 - ◆ Führen Sie das Kabel des Kühlkörperthermistors mit demselben Haken.
- ◆ Richten Sie den Kühlkörper am Schlitten aus und befestigen Sie ihn mit drei Schrauben M3x10.
 - ⚠ Stellen Sie sicher, dass keines der Kabel und Anschlüsse hinter dem Extruder eingeklemmt wird.
 - ⚠ **Ziehen Sie die Schrauben vorsichtig an - sie schrauben sich in den Kunststoff ein, also hören Sie auf, wenn sie fest sitzen, um ein Ausreißen oder eine andere Beschädigung des Gewindes zu vermeiden.**

SCHRITT 22 Lüfter Installation



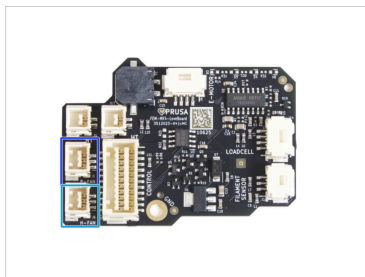
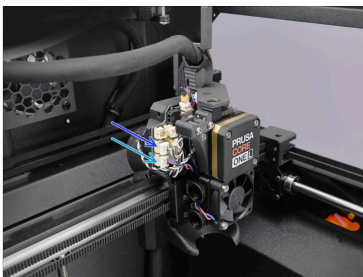
- ◆ Führen Sie das Kabel des Hotend-Kühlkörpers zwischen den Rändelschrauben hindurch.
- ⚠ Stellen Sie sicher, dass der Lüfter so positioniert ist, dass das Kabel zu seiner linken Seite geführt wird.
- ◆ Befestigen Sie den Lüfter mit zwei M3x18 Schrauben am Kühlkörper.

SCHRITT 23 Anschließen des Extruders



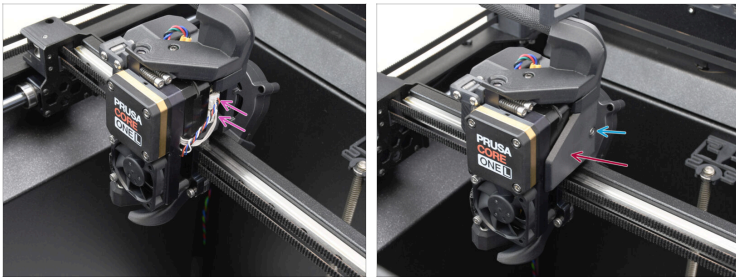
- Verbinden Sie das Kabel des Extrudermotors oben mit dem LoveBoard.
- Schließen Sie den NTC-Thermistor des Kühlkörpers an den entsprechenden Stecker des LoveBoards an.

SCHRITT 24 Anschließen des Extruders 2



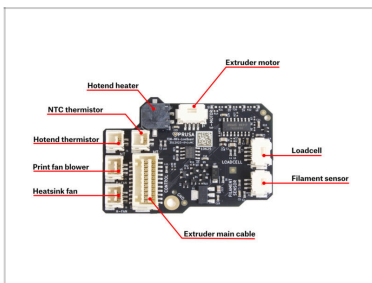
- Schließen Sie den Lüfter des Hotend-Kühlkörpers an den unteren linken Anschluss des LoveBoards an.
- Führen Sie das Kabel des Drucklüfters von hinten zum LoveBoard und stecken Sie es in den Anschluss direkt darüber.

SCHRITT 25 Abdeckung Rechts Installation



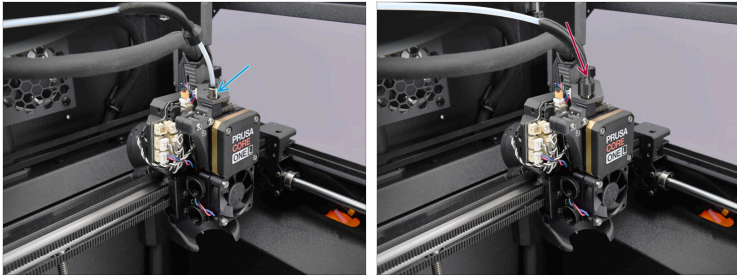
- Gehen Sie auf die rechte Seite des Extruders.
- Schließen Sie die Kabel der Wägezelle und des Hall Filament Sensors an der rechten Seite des LoveBoards an.
- Decken Sie die Kabel mit der Extruder-cover-right ab, zentrieren Sie die Abdeckung und befestigen Sie sie mit einer M3x6-Schraube.

SCHRITT 26 LoveBoard Verbindungsprüfung



- Überprüfen Sie die Verbindungen zum LoveBoard gemäß dem Diagramm.

SCHRITT 27 PTFE Installation



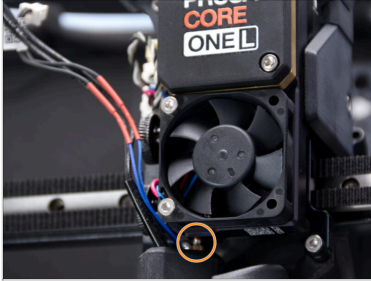
- Schrauben Sie das PTFE-Fitting in den oberen Teil des Extruders und ziehen Sie es fest.
- Schieben Sie die Kunststoffabdeckung herunter, um die PTFE-Verbindung zu bedecken.

SCHRITT 28 Hotend Baugruppe Installation



- ◆ Suchen Sie das Loch an der Unterseite des Kühlkörpers und setzen Sie die Hotend-Baugruppe ein.
- ⓘ Positionieren Sie die Baugruppe so, dass ein gleichmäßiger Abstand zwischen der Lüfterabdeckung und dem Hotend eingehalten wird.
- ◆ Drücken Sie die Baugruppe nach dem vollständigen Einsetzen weiter nach oben und ziehen Sie beide Rändelschrauben fest.
- ◆ Vergewissern Sie sich, dass das Hotend vollständig in den Kühlkörper eingesetzt und korrekt an der Lüfterabdeckung ausgerichtet ist.

SCHRITT 29 Düse prüfen

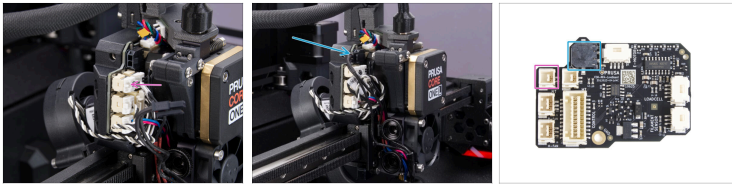


- **Vergewissern Sie sich, dass die Düse vollständig in den Kühlkörper eingesetzt ist, so dass der Kupfering an der Düse kaum sichtbar ist.**

⚠ Wenn die Düse nicht richtig eingesetzt wird, kann es zu einer schlechten Wärmeübertragung kommen, was zu Verstopfungen führen kann.

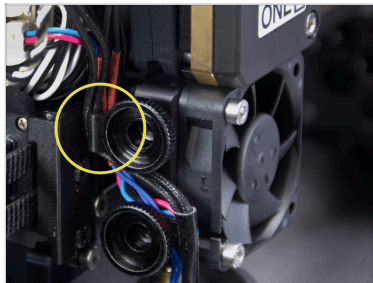
- ⓘ Um die Düsenposition einzustellen, lösen Sie die Rändelschrauben, schieben Sie das Hotend nach oben und ziehen Sie die Rändelschrauben dann wieder fest.

SCHRITT 30 Hotend Anschließen



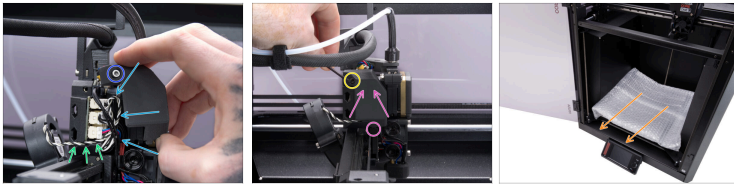
- Stecken Sie das Kabel des Hotend-Thermistors in den linken oberen Anschluss des LoveBoards.
- Stecken Sie die Heizung des Hotends in den schwarzen Anschluss am oberen Teil des LoveBoards.

SCHRITT 31 Führen der Hotend-Kabel



- Führen Sie die Hotend-Kabel zwischen den Rändelschrauben. Hängen Sie sie hinter der Kunststoff-Kerbe am Carriage ein. Hängen Sie zuerst die dünneren Thermistorkabel ein, gefolgt von den dickeren Heizkabeln.

SCHRITT 32 Linke Abdeckung anbringen



- Ordnen Sie die Kabel so an, dass sie nicht herausragen, damit sie beim Anbringen der Druckkopfabdeckung links nicht eingeklemmt werden.
- Vergewissern Sie sich, dass das Kabel des Drucklüfters durch die Rille in der hinteren Druckkopfabdeckung (Printhead-cover-rear) geführt wird.
- Tipp: Bereiten Sie die M3x10 Schraube vor und setzen Sie sie in die Abdeckung ein, bevor Sie die Abdeckung anbringen.
- Bringen Sie die Abdeckung an der linken Seite der Nextrunder-Baugruppe an.
 - Setzen Sie die Unterseite der Abdeckung zuerst in den Schlitz des Druckkopfes ein.
 - Drücken Sie die Abdeckung in Richtung des Nextruders.
- Befestigen Sie sie mit der M3x10-Schraube.
- Nehmen Sie das Schutzmaterial vom Heizbett ab.


SCHRITT 33 Obere Abdeckung anbringen






- Legen Sie die Rückseite der Abdeckung auf den Drucker, so dass das Belüftungsgitter zu Ihnen zeigt.
- Schieben Sie die Abdeckung nach hinten, bis der hintere Teil einrastet.
- Sobald die Rückseite befestigt ist, senken Sie die Vorderseite der Abdeckung ab und drücken sie vorsichtig nach unten, bis die vorderen Verriegelungen einrasten.

SCHRITT 34 Einschalten




 Stellen Sie sicher, dass der Drucker auf einer stabilen Oberfläche steht, auf der Umgebungsvibrationen, z. B. von anderen Druckern, minimiert werden.


-  Schließen Sie die Tür.
-  Schließen Sie auf der Rückseite des Druckers das Netzteilkabel an.
-  Schalten Sie den Netzschalter AN.

SCHRITT 35 Abschließende Überprüfung



 Rufen Sie das Menü **Steuerung -> Kalibrierungen & Tests** auf

und führen Sie den **Selbsttest** durch.

 Befolgen Sie die Anweisungen auf dem Bildschirm. Sobald alle Tests mit einem grünen Häkchen bestanden sind, können Sie den Drucker wie gewohnt weiterverwenden.
