

# Obsah

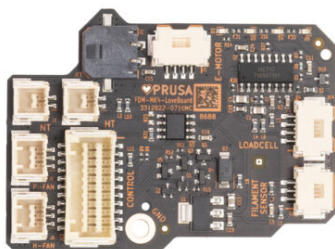
## Jak vyměnit desku Loveboard (CORE One L) ..

3

|  |    |
|--|----|
| Krok 1 - Úvod .....                                    | 4  |
| Krok 2 - Potřebné nástroje .....                       | 4  |
| Krok 3 - Příprava tiskárny .....                       | 5  |
| Krok 4 - Příprava tiskárny 2 .....                     | 5  |
| Krok 5 - Odstranění Horního krytu (Top cover)<br>..... | 6  |
| Krok 6 - Ochrana vyhřívané podložky .....              | 7  |
| Krok 7 - Demontáž krytu Nextruderu .....               | 7  |
| Krok 8 - Odpojení hotendu .....                        | 8  |
| Krok 9 - Odstranění sestavy hotendu .....              | 8  |
| Krok 10 - Odpojení PTFE trubičky .....                 | 9  |
| Krok 11 - Odstranění pravého krytu .....               | 9  |
| Krok 12 - Odpojení extruderu .....                     | 10 |
| Krok 13 - Demontáž extruderu .....                     | 10 |
| Krok 14 - Demontáž tiskové hlavy .....                 | 11 |
| Krok 15 - Demontáž tiskové hlavy 2 .....               | 11 |
| Krok 16 - Odstranění desky Loveboard .....             | 12 |
| Krok 17 - Příprava desky LoveBoard .....               | 12 |
| Krok 18 - Instalace desky Loveboard .....              | 13 |
| Krok 19 - Sestavení tiskové hlavy .....                | 14 |
| Krok 20 - Sestavení tiskové hlavy 2 .....              | 15 |
| Krok 21 - Instalace extruderu .....                    | 16 |
| Krok 22 - Instalace ventilátoru .....                  | 17 |
| Krok 23 - Připojení Extruderu .....                    | 17 |
| Krok 24 - Připojení Extruderu 2 .....                  | 18 |
| Krok 25 - Instalace pravého krytu .....                | 18 |
| Krok 26 - Kontrola zapojení LoveBoard .....            | 19 |
| Krok 27 - Instalace PTFE trubičky .....                | 19 |
| Krok 28 - Instalace sestavy hotendu .....              | 20 |
| Krok 29 - Kontrola trysky .....                        | 21 |
| Krok 30 - Připojení hotendu .....                      | 22 |
| Krok 31 - Vedení kabelů hotendu .....                  | 22 |
| Krok 32 - Upevnění levého krytu .....                  | 23 |

|  |    |
|--|----|
| Krok 33 - Upevnění horního krytu ..... | 24 |
| Krok 34 - Napájení .....               | 25 |
| Krok 35 - Závěrečná kontrola .....     | 26 |

# Jak vyměnit desku Loveboard (CORE One L)

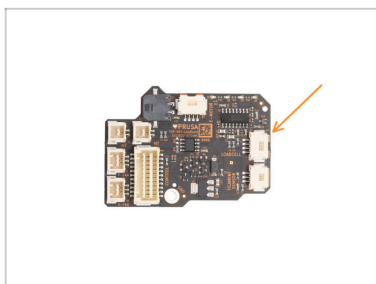


[help.prusa3d.com/g958915](https://help.prusa3d.com/g958915)

Naskenujte QR kód  
pro nejnovější verzi  
kapitoly.

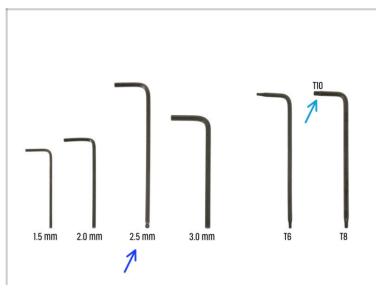


## KROK 1 Úvod



- ✦ Tento návod se zabývá výměnou **desky LoveBoard** na tiskárně Prusa **CORE One L**.
- ✦ Všechny potřebné díly jsou dostupné na našem e-shopu [prusa3d.com](https://prusa3d.com).
- 📌 Pro přístup do sekce náhradních dílů musíte být přihlášení.

## KROK 2 Potřebné nástroje



- ✦ Pro tento návod si **připravte následující nářadí:**
  - ✦ 2,5mm inbusový klíč
  - ✦ T10 klíč / šroubovák

## KROK 3 Příprava tiskárny



- 🟠 Zavřete dvířka.
- 🟡 Na obrazovce přejděte do **Filament** -> **Vysunout Filament**
- 🟢 Vyjměte filament.
- 🟠 Odstraňte z tiskárny spulku filamentu.
- ⚠️ **Ujistěte se, že tiskárna vychladla.**
  - 🟡 Přejděte do **Přehřev** -> **Zchladit** a počkejte až se teplota sníží. Tento krok může trvat několik minut.

## KROK 4 Příprava tiskárny 2



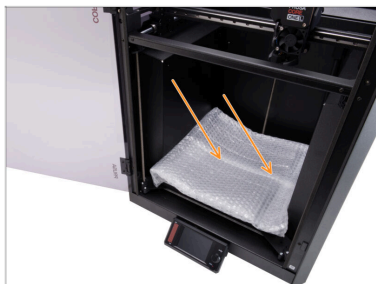
- 🟡 Otevřete nabídku **Ovládání** -> **Pohyb osy** -> **Pohyb osy Z** a posuňte vyhřívanou podložku až dolů.
- 🟠 Počkejte, až se vyhřívaná podložka posune dolů.
- 🟢 Vypněte tiskárnu pomocí tlačítka na zadní straně.
- 🟡 Odpojte kabel napájení.

## KROK 5 Odstranění Horního krytu (Top cover)



- Otevřete dvířka a sáhněte do spodní části horního krytu.
- ⓘ Krypt je upevněn sadou plastových západek.
- Najděte dvě západky v přední spodní části. Stiskněte je současně.
- Zvedněte kryt, abyste jej odpojili. Vytáhněte kryt dopředu.
- Odstraňte horní kryt.

## KROK 6 Ochrana vyhřívané podložky



**!** Před pokračováním doporučujeme chránit vyhřívanou podložku!

- K zakrytí vyhřívané podložky použijte kus látky, kartonu, bublinkové fólie nebo jiného vhodného materiálu, aby nedošlo k jejímu poškození.


## KROK 7 Demontáž krytu Nextruderu





- Nastavte tiskárnu tak, abyste měli snadný přístup k Nextruderu ze všech stran.
- Pomocí 2,5mm inbusového klíče odšroubujte šroub M3x10 na horní straně krytu Printhead-cover-left (cover).
- Vyhákněte kryt ze spodní části a sejměte jej.

## KROK 8 Odpojení hotendů







 Každý konektor má bezpečnostní západku; **stiskněte západku, abyste konektor vyjmuli**, protože vytahování bez stisknutí západky může způsobit poškození.

-  Odpojte kabel topení hotendů.
-  Odpojte kabel termistoru hotendů.

## KROK 9 Odstranění sestavy hotendů



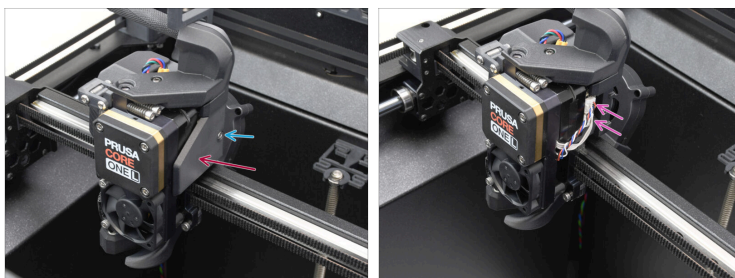
-  Odhákněte kabely hotendů z plastového vedení za dvojicí stavěcích šroubů.
-  Podržte hotend rukou, aby nespadl.
-  Druhou rukou povolte oba stavěcí šrouby o několik otáček. **Nevytahujte je úplně.**
-  Stáhněte sestavu hotendů dolů a ven z chladiče.

## KROK 10 Odpojení PTFE trubičky



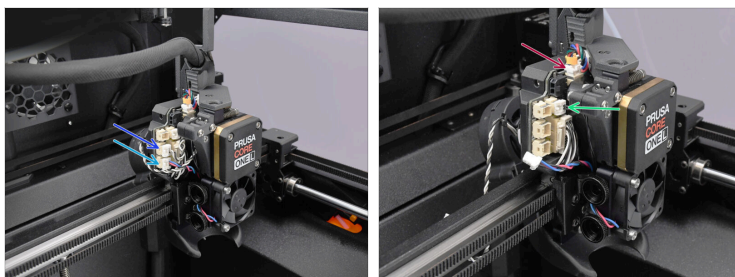
- 🔴 Zvedněte kryt šroubení na PTFE trubičce extruderu.
- 🔵 Odšroubujte šroubení PTFE trubičky z extruderu a odložte trubičku stranou.

## KROK 11 Odstranění pravého krytu



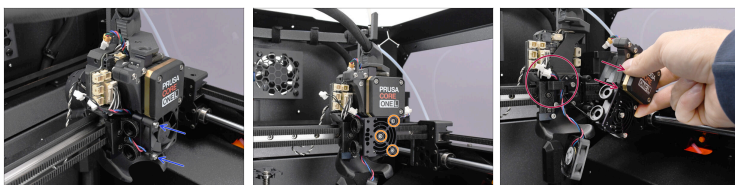
- 🔵 Povolte šroub M3x6 na pravé straně Nextruderu.
- 🔴 Odstraňte díl extruder-side-cover-right.
- 🟡 Odpojte Loadcell a kabely senzoru filamentu.

## KROK 12 Odpojení extruderu



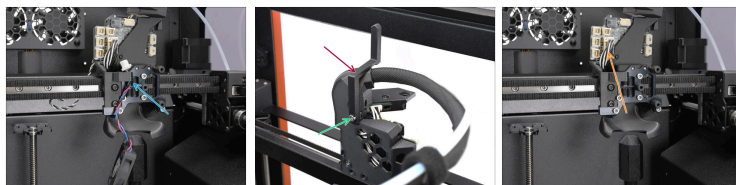
- ◆ Odpojte kabel tiskového ventilátoru.
- ◆ Odpojte kabel ventilátoru chladiče extruderu.
- ◆ Odpojte kabel motoru extruderu.
- ◆ Odpojte kabel termistoru chladiče.

## KROK 13 Demontáž extruderu



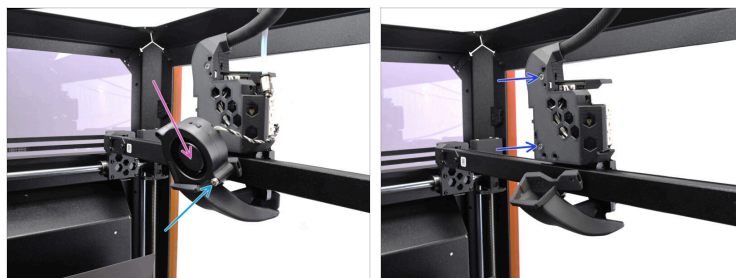
- ◆ Odstraňte dva šrouby M3x18, které upevňují ventilátor chladiče hotendu, a poté ventilátor vyjměte.
- ◆ Vyšroubujte tři šrouby M3x10, které upevňují chladič, a poté **pomalů a opatrně** začněte demontovat extruder.
  - ◆ Odpojte kabel termistoru chladiče z háčku vzadu a poté extruder zcela vyjměte.

## KROK 14 Demontáž tiskové hlavy



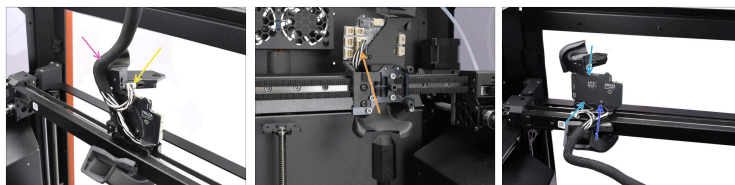
- Odstraňte ventilátor chladiče extruderu, jehož kabel by měl být uchycen háčkem na dílu carriage.
- Na zadní straně tiskové hlavy odstraňte šroub M3x10, který drží páčku.
- Vyjměte páčku a odložte ji stranou.
- Odpojte konektor hlavního kabelu extruderu z desky Loveboard.

## KROK 15 Demontáž tiskové hlavy 2



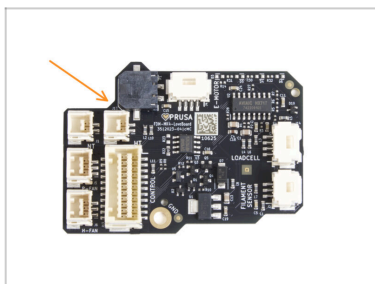
- Na zadní straně odstraňte šroub M3x20, který drží ventilátor tiskárny.
- Odstraňte tiskový ventilátor.
- Odstraňte dva šrouby M3x10, které drží zadní kryt. Poté kryt odstraňte.

## KROK 16 Odstranění desky Loveboard



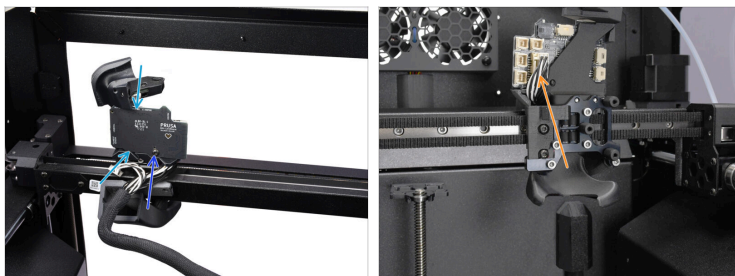
- Odpojte konektor akcelerometru.
- Odstraňte svazek kabelů z horní části carriage.
- Odpojte hlavní kabel extruderu z desky loveboard v přední části.
- Pomocí klíče T10 odstraňte šroub M3x10rT, který drží desku Loveboard.
- Odstraňte desku Loveboard.

## KROK 17 Příprava desky LoveBoard



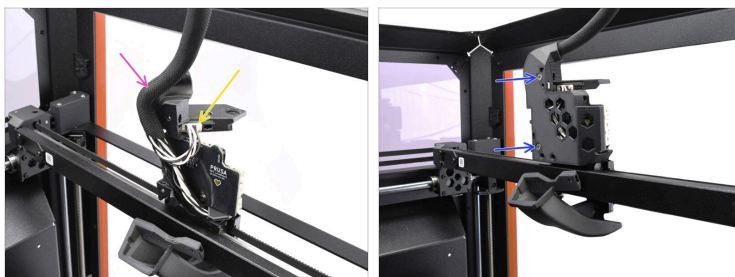
- Pro následující kroky si prosím připravte:
- LoveBoard (1x)

## KROK 18 Instalace desky Loveboard



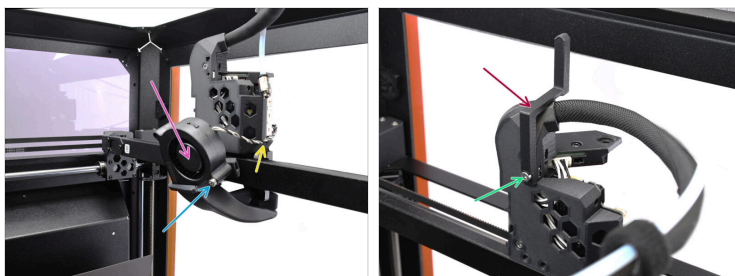
- ◆ Namontujte desku Loveboard na zadní stranu carriage extruderu a umístěte ji do vyhrazeného prostoru.
  - ◆ Připevněte jej na místo pomocí šroubu M3x10rT.
  - ◆ Připojte hlavní kabel extruderu k desce Loveboard.
- ⚠ Uspořádejte kabel tak, aby na přední straně dílu extruder carriage nebyl žádný přesah, jak je vidět na obrázku. V opačném případě by ostatní díly nemusely správně sedět.**

## KROK 19 Sestavení tiskové hlavy



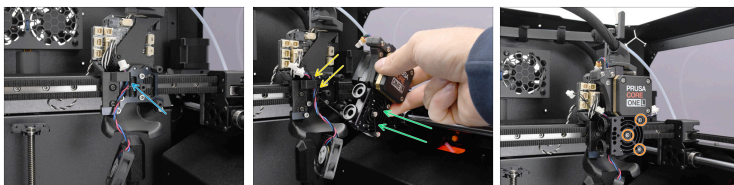
- Připojte kabel akcelerometru.
  - Provedte svazek kabelů extruderu přes speciální kanálek v horní části tiskové hlavy.
  - Znovu připevněte zadní kryt na tiskovou hlavu pomocí dvou šroubů M3x10.
- ⚠ Ujistěte se, že žádný z kabelů není za krytem skřípnutý!**

## KROK 20 Sestavení tiskové hlavy 2



- ◆ Znovu nainstalujte páčku ventilace na zadní stranu tiskové hlavy.
- ◆ Zajistěte páčku na místě šroubem M3x10.
- ◆ Namontujte tiskový ventilátor zpět na místo.
- ◆ Veděte kabel ventilátoru tiskárny směrem dopředu, přes určený kanálek.
- ◆ Zajistěte ventilátor na místě pomocí šroubu M3x20.

## KROK 21 Instalace extruderu



- ◆ Před instalací extruderu provedte kabel ventilátoru chladiče hotendu pravou stranou háčku na carriage, jak je znázorněno na obrázku.
- ◆ Přesuňte Nextruder dovnitř tiskárny.
  - ◆ Kabel termistoru chladiče vedte stejným háčkem.
- ◆ Vyrovnajte chladič s dílem carriage a upevněte jej pomocí tří šroubů M3x10.
  - ⚠ Zkontrolujte, zda žádný z kabelů a konektorů za extruderem není přiskřípnutý.
  - ⚠ **Šrouby utahujte opatrně – jsou zašroubovány do plastu, proto je utahujte jen do té míry, aby byly pevně utažené, a nedošlo tak k poškození závitu.**

## KROK 22 Instalace ventilátoru

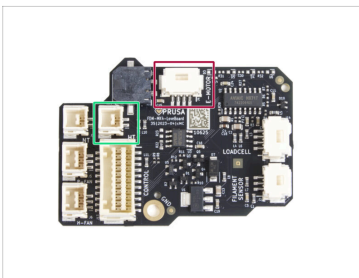
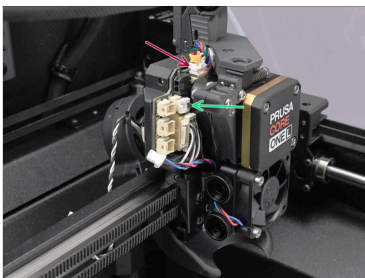


- Provedte kabel ventilátoru chladiče hotendu mezi stavěcími šrouby.

**!** Ujistěte se, že ventilátor je umístěn tak, aby kabel směřoval k jeho levé straně.

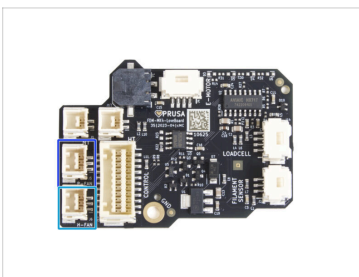
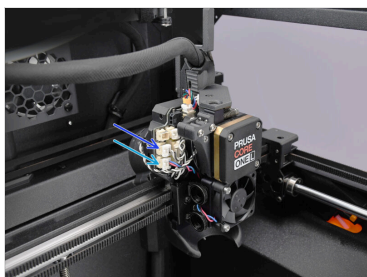
- Přípevněte ventilátor k chladiči pomocí dvou šroubů M3x18.

## KROK 23 Připojení Extruderu



- Připojte kabel motoru extruderu do horní části desky LoveBoard.
- Připojte chladič NTC termistoru do odpovídající zástrčky na desce LoveBoard.

## KROK 24 Připojení Extruderu 2



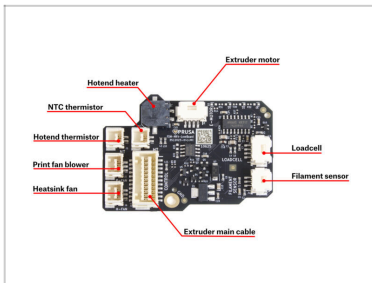
- Připojte ventilátor chladiče Hotendu do levého spodního konektoru na desce LoveBoard.
- Veďte kabel ventilátoru tiskárny zezadu směrem k desce LoveBoard a zapojte jej do konektoru přímo nad ní.

## KROK 25 Instalace pravého krytu



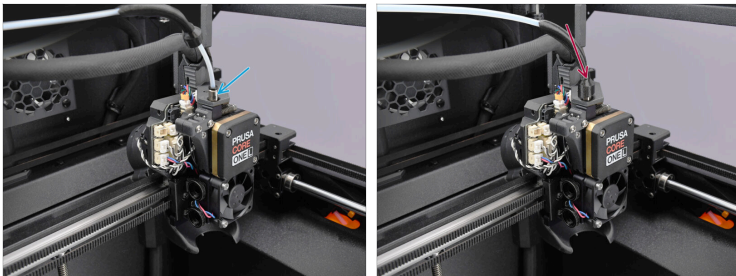
- Přešuněte se k pravé straně extruderu.
- Připojte kabely senzoru Loadcell a kabely Hallova senzoru filamentu do pravé části desky LoveBoard.
- Zakryjte kabely krytem extruder-cover-right, vycentrujte kryt a zajistěte jej jedním šroubem M3x6.

## KROK 26 Kontrola zapojení LoveBoard



**i** Zkontrolujte připojení k LoveBoard podle schématu.

## KROK 27 Instalace PTFE trubičky



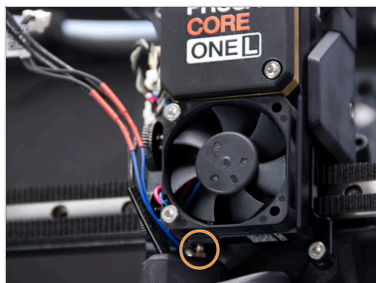
- Zašroubujte PTFE šroubení do horní části extruderu a utáhněte jej, až bude pevně sedět.
- Posuňte plastový kryt dolů, aby zakryl PTFE spoj.

## KROK 28 Instalace sestavy hotendu



- ◆ Najděte otvor na spodní straně chladiče a vložte tam sestavu hotendu.
- ⓘ Umístěte sestavu tak, aby byla zachována stejná mezera mezi krytem ventilátoru a hotendem.
- ◆ Po úplném zasunutí pokračujte v zatlačení sestavy směrem nahoru a utáhněte oba stavěcí šrouby.
- ◆ Překontrolujte, zda je hotend zcela zasunutý do chladiče a správně zarovnaný s krytem ventilátoru.

## KROK 29 Kontrola trysky

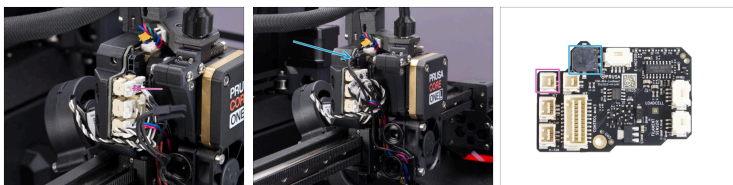


- **Zkontrolujte, zda je tryska zcela zasunuta do chladiče. Měděný kroužek na trysce musí být sotva viditelný.**

**⚠ Pokud není tryska správně zasunuta, může docházet k nedostatečnému přenosu tepla, což může vést k ucpání.**

- ⓘ Pro nastavení polohy trysky povolte šrouby, posuňte sestavu hotendu nahoru a poté šrouby znovu utáhněte.

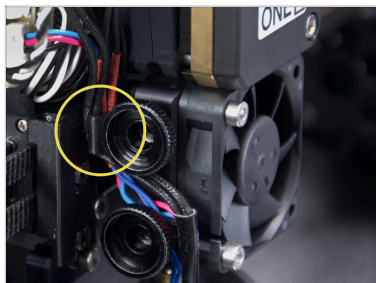
## KROK 30 Připojení hotendu



- ◆ Zapojte kabel termistoru hotendu do levého horního konektoru na desce Love Board.
- ◆ Zapojte topení hotendu do černého konektoru v horní části desky LoveBoard.

---

## KROK 31 Vedení kabelů hotendu



- ◆ Provedte kabely hotendu mezi stavěcími šrouby. Zahákněte je za plastovou drážku na carriage. Nejprve připojte tenčí kabely termistoru, poté silnější kabely topení.

## KROK 32 Upevnění levého krytu



- ◆ Uspořádejte kabely tak, aby nevyčnivaly, a zabraňte tak jejich přiskřípnutí při připevňování krytu tiskové hlavy Printhead-cover-left.
- ◆ Zajistěte, aby kabel ventilátoru tiskárny procházel přes výstupky v dílu Printhead-cover-rear.
- ◆ Tip: Připravte šroub M3x10 a nasadte jej na kryt před jeho upevněním.
- ◆ Připevněte kryt na levou stranu sestavy nextruder.
  - ◆ Nejprve zasuňte spodní část krytu do drážky na tiskové hlavě.
  - ◆ Stiskněte kryt směrem k nextruderu.
- ◆ Připevněte jej na místo pomocí šroubu M3x10.
- ◆ Odstraňte ochranný materiál z vyhřívané podložky.

## KROK 33 Upevnění horního krytu



- Umístěte zadní část krytu na tiskárnu tak, aby ventilační mřížka směřovala k vám.
- Posuňte kryt dozadu, dokud zadní část nezapadne na místo.
- Jakmile je zadní část zajištěna, sklopte přední část krytu a jemně jej zatlačte dolů, dokud přední západky nezapadnou na místo.

## KROK 34 Napájení



Ujistěte se, že je tiskárna umístěna na stabilním povrchu, kde jsou minimalizovány okolní vibrace, například od jiných tiskáren.

- Zavřete dvířka.
- Na zadní straně tiskárny připojte napájecí kabel.
- Zapněte vypínač.

## KROK 35 Závěrečná kontrola



⚠ Přejděte do nabídky **Ovládání > Kalibrace & Testy**

a proveďte **Selftest**.

- ➡ Postupujte podle pokynů na obrazovce a jakmile všechny testy proběhnou úspěšně a zobrazí se zelená fajfka, můžete tiskárnu používat jako obvykle.



---

---

---

---

---

---

---

---

---

---



---

---

---

---

---

---

---

---

---

---



---

---

---

---

---

---

---

---

---

---