

Spis treści

Jak wymienić napinacz paska z prawej strony (CORE One)	3
Krok 1 - Wprowadzenie	4
Krok 2 - Narzędzia niezbędne dla tej instrukcji	5
Krok 3 - Przygotowanie drukarki	5
Krok 4 - Informacja o kółku pasowym napinacza	6
Krok 5 - Demontaż kółka pasowego	6
Krok 6 - Demontaż napinacza	7
Krok 7 - Demontaż napinacza paska z prawej strony	7
Krok 8 - Przygotowanie prawego napinacza	8
Krok 9 - Montaż prawego napinacza paska	8
Krok 10 - Przygotowanie uchwytu kółka napinacza	9
Krok 11 - Przygotowanie napinacza	9
Krok 12 - Montaż kółka napinacza	10
Krok 13 - Nasmarowanie śruby napinacza	11
Krok 14 - Montaż zespołu napinacza	12
Krok 15 - Naciągnięcie paska	12
Krok 16 - Zakończenie	13

Jak wymienić napinacz paska z prawej strony (CORE One)



help.prusa3d.com/g948792

Zeskanuj kod QR,
aby przejść do
najnowszej wersji
tego rozdziału.



KROK 1 Wprowadzenie



- Ten przewodnik poprowadzi Cię przez proces wymiany **uchwytu kółka pasowego napinacza z prawej strony** oraz samego **kółka pasowego w Prusa CORE One**.
- Wszystkie potrzebne części są dostępne w naszym sklepie internetowym prusa3d.com
- 📌 Pamiętaj, że musisz się zalogować, aby mieć dostęp do sekcji części zamiennych.
- ⚠️ **Ostrzeżenie: W tej instrukcji będziesz obchodzić się z metalowymi panelami. Zachowaj ostrożność!**

KROK 2 Narzędzia niezbędne dla tej instrukcji



Do tego rozdziału przygotuj następujące narzędzia:

- Klucz imbusowy 2,5 mm
- Smar Prusa lub podobny (dostępny w naszym sklepie internetowym)

KROK 3 Przygotowanie drukarki



- W drukarce przejdź do menu **Sterowanie** i uruchom **Auto bazowanie**.
- Wyłącz drukarkę za pomocą przełącznika znajdującego się z tyłu.
- Odłącz drukarkę od zasilania.

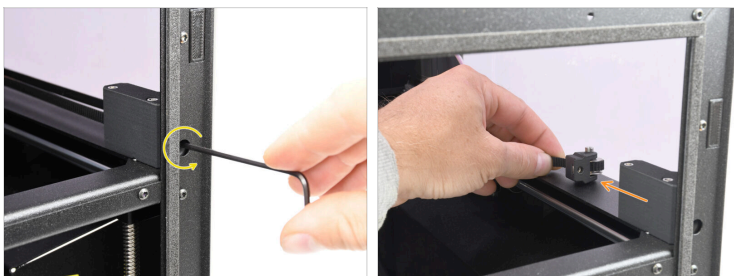
KROK 4 Informacja o kółku pasowym napinacza



- Po każdej stronie jest jeden napinacz z jednym kółkiem pasowym.

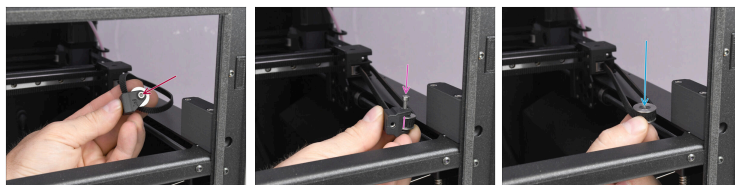
i W tym przewodniku wymienimy tylko część po **prawej stronie**.

KROK 5 Demontaż kółka pasowego



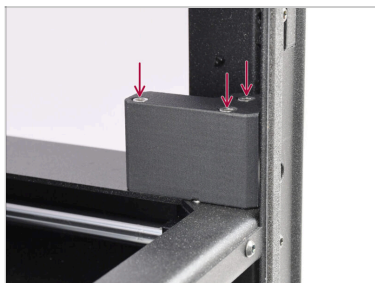
- Wykręć śrubę napinacza.
 - Sięgnij do środka drukarki i pociągnij za pasek, aby odłączyć uchwyt kółka napinającego [Belt-tensioner-pulley].
- i** Jeśli nie możesz zdemontować uchwyty kółka pasowego w ten sposób, pomini ten krok i zdemontuj go po wyjęciu całego napinacza.

KROK 6 Demontaż napinacza



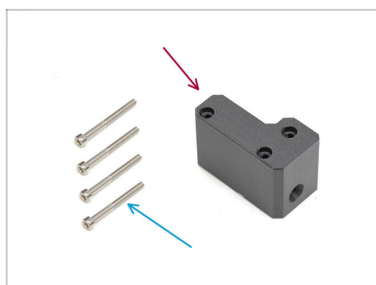
- Wykręć śrubę M3x18 z uchwyty kółka napinacza.
- Kółko pasowe GT2-20 zostanie odłączone od uchwyty.
- Zdejmij kółko pasowe GT2-20 z paska.

KROK 7 Demontaż napinacza paska z prawej strony



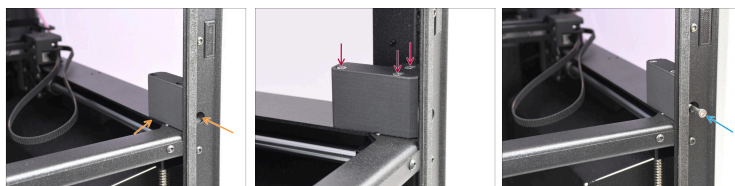
- Od wewnątrz drukarki wykręć trzy śruby mocujące prawy napinacz paska i wyciągnij część.

KROK 8 Przygotowanie prawego napinacza



- Do kolejnych etapów przygotuj:
- Belt-tensioner-right [napinacz paska - prawy] (1x)
- Śruba M3x30 (4x)

KROK 9 Montaż prawego napinacza paska



- Umieść nowy napinacz paska - prawy [belt-tensioner-right] w drukarce i wyrównaj z zespołem CoreXY oraz z otworem z przodu.
- Przykręć część do zespołu CoreXY trzema śrubami M3x30.
- Wsuń śrubę M3x30 w otwór z przodu.
- ⓘ Nie dokręcaj jeszcze śruby, ponieważ w części nie ma jeszcze gwintu. Wkręcimy ją później.

KROK 10 Przygotowanie uchwytu kółka napinacza



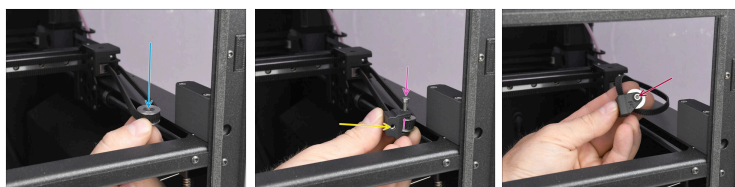
- **Do kolejnych etapów przygotuj:**
- Belt-tensioner-pulley [uchwyt kółka napinającego] (1x)
- Nakrętka kwadratowa M3nS (1x)
- Śruba M3x18 (1x)
- Koło pasowe gładkie GT2-20 (1x)

KROK 11 Przygotowanie napinacza



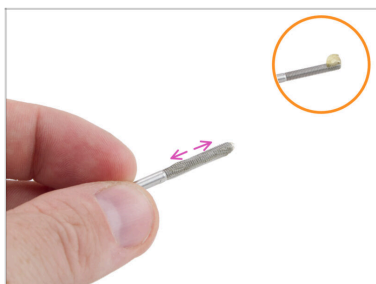
- Zwróć uwagę, że uchwyt kółka napinającego [Belt-tensioner-pulley] ma oznaczenia "R" i "L". Z prawej strony litera "R" musi być skierowana do góry.
- Umieść nakrętkę kwadratową M3nS we wskazanym gnieździe i wciśnij ją do końca.

KROK 12 Montaż kółka napinacza



- ◆ Sięgnij do wewnątrz drukarki i załóż kółko na pasek.
 - ⚠ Upewnij się, że pasek przebiega prosto i nie jest skręcony!
- ◆ Nałóż uchwyt kółka napinającego [Belt-tensioner-pulley] na kółko pasowe.
 - ⚠ Upewnij się, że część z nakrętką jest skierowana do środka drukarki!
- ◆ Wyrównaj obie części i przykręć je śrubą M3x18.
 - ◆ Dokręć śrubę.
 - ⓘ Na górze powinno być widoczne oznaczenie "R".


KROK 13 Nasmarowanie śruby napinacza



- Przed ponownym wkręceniem **śruby M3x30 napinającej pasek** należy ją nasmarować, aby zapewnić płynną regulację paska i zapobiec zapiekaniu.
- Nałóż niewielką ilość smaru Prusa na końcówkę śruby M3x30.
- Rozprowadź smar równomiernie na całym gwincie.

KROK 14 Montaż zespołu napinacza



- ✦ Wciśnij zespół do plastikowego korpusu napinacza w drukarce.
 - ✦ Otwór z nakrętką w napinaczu musi być wyrównany ze śrubą napinającą.
 - ✦ Wkręć śrubę napinającą M3x30, aby zamocować części.
-  Nie dokręcaj jeszcze śruby do końca.

KROK 15 Naciągnięcie paska



- ✦ Podłącz drukarkę do zasilania.
- ✦ Włącz drukarkę za pomocą przełącznika znajdującego się z tyłu.
- ✦ Otwórz artykuł opisujący regulację naciągu paska i ustaw oba paski odpowiednio.

KROK 16 Zakończenie



- Aby zakończyć wymianę zalecamy przejście do menu ***Sterowanie Kalibracje i testy*** → ***Kalibracje i testy*** i uruchomienie Selftestu.
- Gratulacje! Twoja drukarka jest znów gotowa do pracy.
