

Indice

Come sostituire il tendicinghia destro (CORE One)	3
Passo 1 - Introduzione	4
Passo 2 - Attrezzi necessari per questa guida	5
Passo 3 - Preparazione Stampante	5
Passo 4 - Informazioni sulla puleggia tendicinghia	6
Passo 5 - Rimozione della puleggia tendicinghia	6
Passo 6 - Smontaggio Gruppo Puleggia	7
Passo 7 - Rimozione Belt-Tensioner-Right	7
Passo 8 - Preparazione Belt-Tensioner-Right	8
Passo 9 - Installazione Belt-Tensioner-Right	8
Passo 10 - Preparazione Belt-Tensioner-Pulley	9
Passo 11 - Preparazione Tendicinghia	9
Passo 12 - Assemblaggio Puleggia	10
Passo 13 - Lubrificazione bullone di tensionamento	11
Passo 14 - Installazione Gruppo Puleggia	12
Passo 15 - Tensionamento Cinghia	12
Passo 16 - Completa	13

Come sostituire il tendicinghia destro (CORE One)





help.prusa3d.com/g948795

Scansionare il codice QR per visualizzare la versione più recente di questo capitolo.



PASSO 1 Introduzione



- Questa guida ti assisterà nella sostituzione dei gruppi **Tendicinghia destro e Puleggia tendicinghia** sulla Prusa **CORE One**.
 - Tutti i componenti necessari sono disponibili sul nostro e-shop prusa3d.com.
-  Nota: per poter accedere alla sezione ricambi è necessario aver effettuato il login.
-  **Attenzione: In questa guida dovrai maneggiare delle lastre di metallo. Fai attenzione!**

Come sostituire il tendicinghia destro (CORE One)

PASSO 2 Attrezzi necessari per questa guida



● Prepara gli strumenti per questa guida:

- Chiave a brugola da 2.5mm
- Lubrificante Prusa o un altro grasso adatto (disponibile sull'e-shop)

PASSO 3 Preparazione Stampante



- Sulla stampante, visita il menu **Controllo** e attiva la funzione **Auto Home**.
- Spegni la stampante utilizzando l'interruttore sul retro.
- Scollegare la stampante dall'alimentazione.

Come sostituire il tendicinghia destro (CORE One)

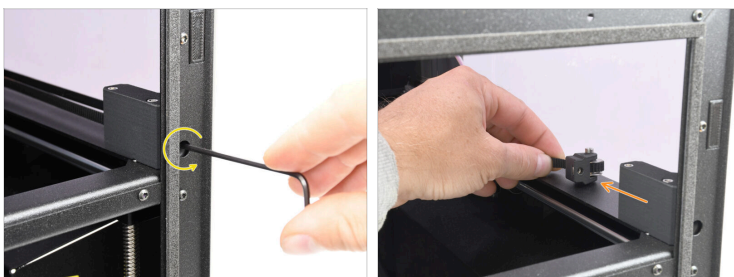
PASSO 4 Informazioni sulla puleggia tendicinghia



- Due gruppi tendicinghia sono posizionati su ciascun lato della stampante.

i In questa guida, cambieremo solo il gruppo sul **lato destro**.

PASSO 5 Rimozione della puleggia tendicinghia

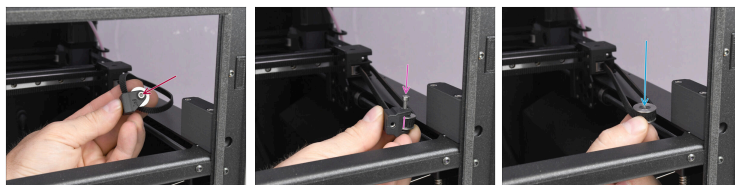


- Allenta completamente la vite di tensionamento della cinghia.

- All'interno della stampante, tira la cinghia per sganciare il gruppo tenditore-puleggia (belt-tensioner-pulley).

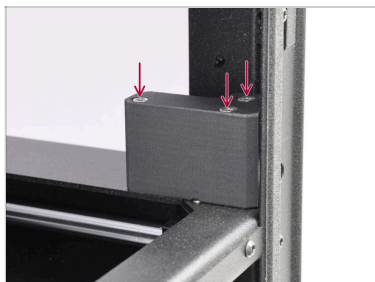
i Se il gruppo puleggia non può essere rimosso in questo modo, salta questo passaggio e smontalo dopo aver rimosso l'intero gruppo tenditore.

PASSO 6 Smontaggio Gruppo Puleggia



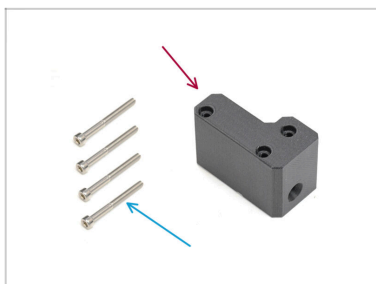
- Sul gruppo puleggia, togli la vite M3x18.
- La parte in plastica e la puleggia folle GT2-20 si separeranno.
- Rimuovi la puleggia folle GT2-20 dalla cinghia.

PASSO 7 Rimozione Belt-Tensioner-Right



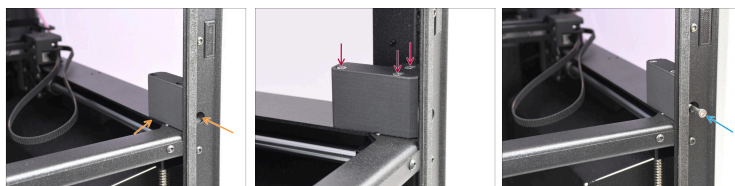
- All'interno della stampante, rimuovi le tre viti che tengono la parte destra del tendicinghia e rimuovi il componente.

PASSO 8 Preparazione Belt-Tensioner-Right



- Per le fasi successive, prepara:
- Belt-tensioner-right (1x)
- Vite M3x30 (4x)

PASSO 9 Installazione Belt-Tensioner-Right



- Aggiungi il nuovo tendicinghia destro alla stampante. Allinealo al gruppo Core-XY e all'apertura di tensionamento nella parte anteriore.
 - Fissa in posizione il componente sul gruppo CoreXY usando le tre viti M3x30.
 - Inserisci la vite di tensionamento M3x30 nell'apertura frontale.
- (i)** Non stringere ancora la vite, poiché non ci sono filettature nella parte con cui innestarla. Verrà installata in seguito.

PASSO 10 Preparazione Belt-Tensioner-Pulley



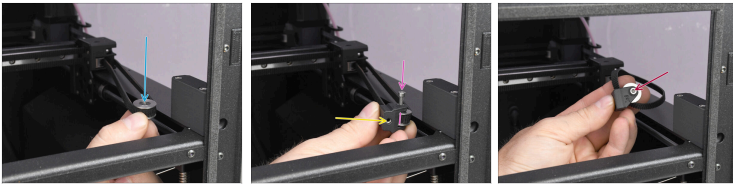
- **Per le fasi successive, prepara:**
- Parte in plastica Belt-tensioner-pulley (1x)
- Dado M3nS (1x)
- Vite M3x18 (1x)
- Puleggia folle GT2-20 (1x)

PASSO 11 Preparazione Tendicinghia



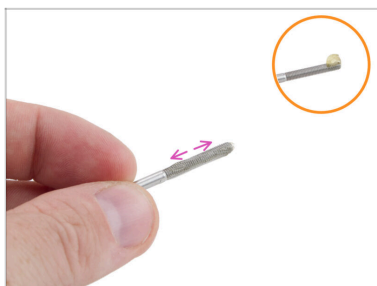
- Tieni presente che la parte Belt-tensioner-pulley è contrassegnata dalle lettere "R" e "L"; in caso di utilizzo sul lato destro, assicurati che la lettera "R" sia rivolta verso l'alto.
- Inserisci il dado M3nS nell'apertura corrispondente nella parte in plastica e spingilo fino in fondo.

PASSO 12 Assemblaggio Puleggia



- ◆ Aggancia la puleggia folle GT2-20 con la cinghia all'interno della stampante.
- ⚠ Assicurati che la cinghia sia dritta e non attorcigliata!
- ◆ Monta la parte in plastica (Belt-tensioner-pulley) sulla puleggia stessa.
- ⚠ Assicurati che la parte con il dado sia rivolta verso il centro della stampante!
- ◆ Allinea entrambe le parti e fissale insieme usando la vite M3x18.
- ◆ Stringere la vite.
- ⓘ Il segno "R" dovrebbe essere visibile sulla parte superiore.

PASSO 13 Lubrificazione bullone di tensionamento



- Prima di reinstallare il **bullone di tensionamento della cinghia** M3x30, lubrificarlo per garantire una regolazione fluida della cinghia ed evitare che il tenditore si blocchi.
- Metti un po' di lubrificante Prusa sulla punta della vite M3x30.
- Metti il lubrificante in modo uniforme su tutta la filettatura.

PASSO 14 Installazione Gruppo Puleggia



- Spingi il gruppo verso l'interno della parte in plastica del tendicinghia all'interno della stampante.
- L'apertura con il dado sul gruppo puleggia deve essere allineata con il bullone di tensionamento.
- Stringi il bullone di tensionamento M3x30 per fissare il gruppo in posizione.



Non stringere la vite fino in fondo per ora.

PASSO 15 Tensionamento Cinghia



- Collega la stampante all'alimentazione.
- Accendi la stampante tramite l'interruttore sul retro.
- Consulta l'articolo Regolare la tensione delle cinghie e regola entrambe le cinghie alla giusta tensione.

PASSO 16 Completa



- Per completare la riparazione, consigliamo di eseguire un Autotest dal menù **Controllo -> Calibrazioni & Test**.
- Congratulazioni. La tua stampante è di nuovo pronta per l'uso.
