

Spis treści

Jak wymienić napinacz paska z lewej strony

(CORE One)	3
Krok 1 - Wprowadzenie	4
Krok 2 - Narzędzia niezbędne dla tej instrukcji	5
Krok 3 - Przygotowanie drukarki	6
Krok 4 - Demontaż bocznej pokrywy	6
Krok 5 - Demontaż bocznego panelu	7
Krok 6 - Demontaż przedniego panelu	8
Krok 7 - Demontaż narożnego profilu (część 1)	9
Krok 8 - Demontaż narożnego profilu (część 2)	10
Krok 9 - Demontaż czujnika drzwi	11
Krok 10 - Demontaż uchwyty kółka pasowego	12
Krok 11 - Demontaż kółka pasowego	13
Krok 12 - Demontaż napinacza paska	13
Krok 13 - Przygotowanie napinacza	14
Krok 14 - Montaż lewego napinacza paska	15
Krok 15 - Montaż lewego napinacza paska 2	15
Krok 16 - Montaż czujnika	16
Krok 17 - Nasmarowanie śruby napinacza	17
Krok 18 - Przygotowanie napinacza	18
Krok 19 - Montaż uchwyty kółka napinającego	19
Krok 20 - Montaż uchwyty kółka napinacza	20
Krok 21 - Montaż profilu narożnego	21
Krok 22 - Przymocowanie narożnego profilu	22
Krok 23 - Przymocowanie przedniego panelu	23
Krok 24 - Wstępna kalibracja czujnika	24
Krok 25 - Montaż bocznej pokrywy	25

Krok 26 - Test czujnika drzwi	26
Krok 27 - Naciągnięcie paska	26
Krok 28 - Zakończenie	27

Jak wymienić napinacz paska z lewej strony (CORE One)



help.prusa3d.com/g948784

Zeskanuj kod QR,
aby przejść do
najnowszej wersji
tego rozdziału.



KROK 1 Wprowadzenie



- Ten przewodnik poprowadzi Cię przez proces wymiany **uchwyty kółka pasowego napinacza z lewej strony** oraz samego **kółka pasowego** w Prusa CORE One.
- Wszystkie potrzebne części są dostępne w naszym sklepie internetowym prusa3d.com
- 📌 Pamiętaj, że musisz się zalogować, aby mieć dostęp do sekcji części zamiennych.
- ⚠️ **Ostrzeżenie: W tej instrukcji będziesz obchodzić się z metalowymi panelami. Zachowaj ostrożność!**

KROK 2 Narzędzia niezbędne dla tej instrukcji



Do tego rozdziału przygotuj następujące narzędzia:

- 🟠 Klucz imbusowy 2 mm
- 🟡 Klucz imbusowy 2,5 mm
- 🟢 Klucz Torx T10
- 🟡 Obcinaczki boczne są opcjonalnym, zalecanym narzędziem.
- 🟠 Smar Prusa lub podobny (dostępny w naszym sklepie internetowym)

KROK 3 Przygotowanie drukarki



- W drukarce przejdź do menu **Sterowanie** i uruchom **Auto bazowanie**.
- Wyłącz drukarkę za pomocą przełącznika znajdującego się z tyłu.
- Odłącz drukarkę od zasilania.

KROK 4 Demontaż bocznej pokrywy



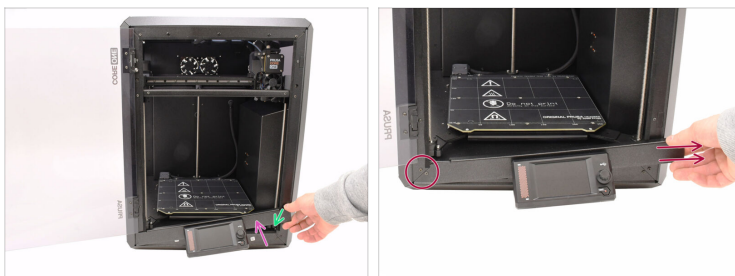
- Wyciągnij pięć nitów nylonowych mocujących plastikową pokrywę boczną.
- Zalecamy użycie obcinaczek, aby podnieść górną część nitu i odblokować go. Następnie wyjmij dolną część nitu.
- Zdemontuj boczną pokrywę.

KROK 5 Demontaż bocznego panelu



- ❖ Wyciągnij pięć wskazanych nitów nylonowych mocujących metalowy panel boczny.
- ❖ Zdemontuj panel.

KROK 6 Demontaż przedniego panelu



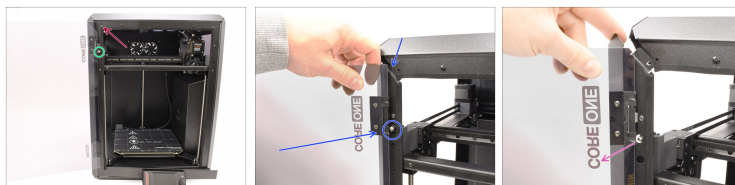
- ◆ Podnieś prawą stronę przedniego metalowego panelu z wyświetlaczem LCD do góry, aby odłączyć go od narożnego profilu.
- ⓘ Panel jest mocowany magnetycznie.
- ◆ Po odłączeniu od profilu narożnego pociągnij panel lekko do przodu, aby go odczepić.
- ⚠ **Zachowaj szczególną ostrożność podczas przesuwania zespołu panelu przedniego, ponieważ do wyświetlacza LCD podłączone są przewody. Upewnij się, że ich nie odłączasz ani nie uszkodzasz!**
- ◆ Przesuń zespół panelu przedniego w prawo tylko na tyle, aby uzyskać dostęp do dwóch śrub po lewej stronie.

KROK 7 Demontaż narożnego profilu (część 1)



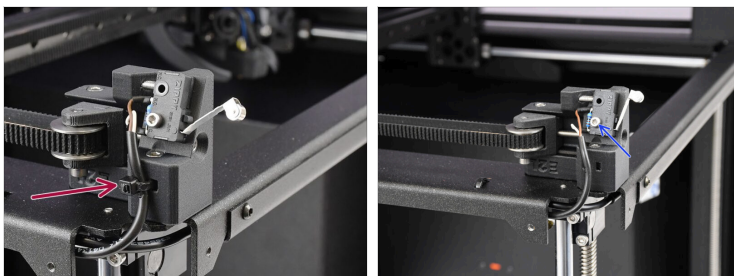
- ✚ Z boku drukarki wykręć trzy śruby mocujące profil narożny.
- ✚ Od przodu drukarki **wykręć tylko dwie wskazane śruby** mocujące profil narożny.

KROK 8 Demontaż narożnego profilu (część 2)



- ◆ Pozostaw górną śrubę mocującą profil narożny na miejscu.
- ◆ Zwróć uwagę na ramię czujnika drzwi wystające przez otwór w profilu.
- ◆ Przytrzymaj drzwiczki drukarki jedną ręką podczas odkręcania górnej śruby mocującej profil. Po wykręceniu śruby ostrożnie odczep profil narożny od górnej części, **uważając na czujnik drzwi. Zachowaj ostrożność, aby go nie uszkodzić.**
- ◆ Następnie zdemontuj profil narożny wraz z drzwiczkami, zwracając szczególną uwagę na ramię czujnika drzwi.

KROK 9 Demontaż czujnika drzwi



- ◆ Odetnij opaskę zaciskową mocującą przewód czujnika drzwi. Zachowaj ostrożność, aby nie uszkodzić przewodu!
- ◆ Wykręć śrubę M2,5x10 i zdemontuj czujnik.
- ⓘ Na razie możesz pozostawić czujnik drzwi zawieszony na przewodzie, ale ponieważ jest to precyzyjny element mechaniczny, należy obchodzić się z nim ostrożnie, aby uniknąć uszkodzeń.

KROK 10 Demontaż uchwyty kółka pasowego



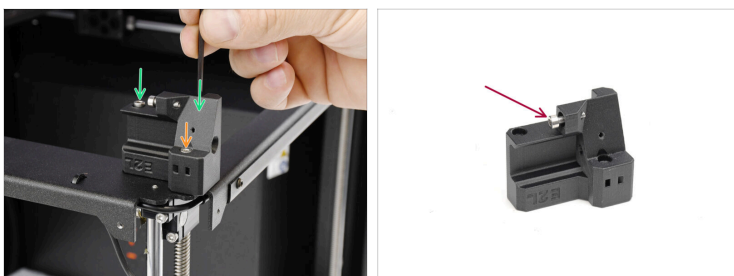
- Wykręć śrubę napinacza.
 - Wyciągnij plastikowy uchwyt kółka napinającego z kółkiem pasowym [belt-tensioner-pulley] z zespołu napinacza po lewej stronie [tensioner-left].
- i** Jeśli nie możesz zdemontować uchwyty kółka pasowego w ten sposób, pomiń ten krok i zdemontuj go po wyjęciu całego napinacza.

KROK 11 Demontaż kółka pasowego



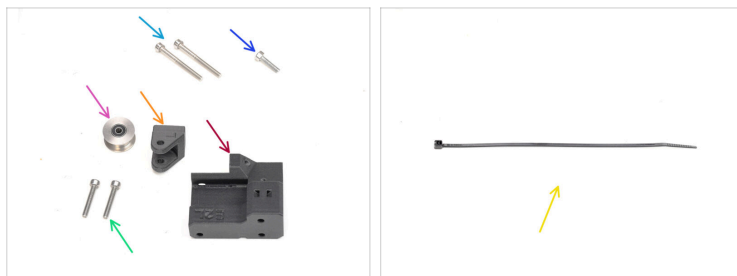
- Wykręć śrubę M3x18 z uchwytu kółka napinacza.
- Kółko pasowe GT2-20 zostanie odłączone od uchwytu.
- Zdejmij kółko pasowe GT2-20 z paska.

KROK 12 Demontaż napinacza paska










- Wykręć dwie śruby M3x30 mocujące lewy napinacz [Belt-tensioner-left].
- Wykręć śrubę M3x18 i wyjmij plastikową część z drukarki.
- Wykręć śrubę M3x12 napinającą czujnik drzwi z części plastikowej.

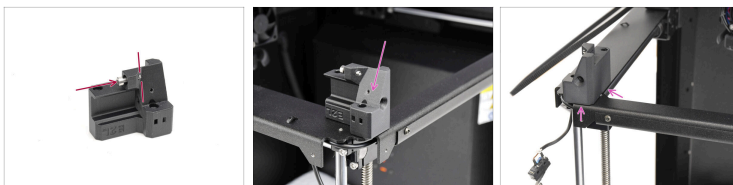
KROK 13 Przygotowanie napinacza



Do kolejnych etapów przygotuj:

-  Śruba M3x30 (2x)
-  Śruba M3x12 (1x)
-  Koło pasowe gładkie GT2-20 (1x)
-  Belt-tensioner-pulley [uchwyt kółka napinającego] (1x)
-  Belt-tensioner-left [napinacz paska - lewy] (1x)
-  Śruba M3x18 (1x)
-  Opaska zaciskowa (1x)

KROK 14 Montaż lewego napinacza paska



- Wkręć śrubę M3x12 napinającą czujnik drzwi w część plastikową i dokręć ją, aż jej końcówka zacznie wystawać z drugiej strony.
- Umieść nowy napinacz paska - lewy [belt-tensioner-left] w drukarce i wyrównaj z zespołem CoreXY.

KROK 15 Montaż lewego napinacza paska 2



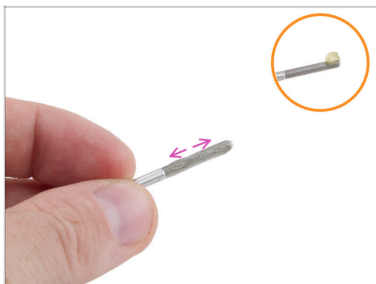
- Przykręć część dwoma śrubami M3x30.
- Wkręć śrubę M3x18 w narożniku.

KROK 16 Montaż czujnika



- ✦ Umieść czujnik drzwi na lewym napinaczu paska. Dźwignia z rolką musi być skierowana do przodu i do góry.
- ✦ Przykręć czujnik śrubą M2,5x10, dokręcając ją tylko na tyle, aby czujnik mógł się nadal obracać.
- ✦ Dociśnij czujnik w kierunku tyłu drukarki.
 - ⓘ Jest to pozycja wyjściowa. Czujnik zostanie skalibrowany i wyregulowany w kolejnych krokach.
- ✦ Przymocuj przewód czujnika opaską zaciskową, pozostawiając nieco luzu w pobliżu czujnika, aby nie prężył na niego.
- ✦ Ostrożnie odetnij nadmiar opaski zaciskowej. Uważaj, aby nie przeciąć przewodu!

KROK 17 Nasmarowanie śruby napinacza



- Przed ponownym wkręceniem **śruby M3x30 napinającej pasek** należy ją nasmarować, aby zapewnić płynną regulację paska i zapobiec zapiekaniu.
- Nałóż niewielką ilość smaru Prusa na końcówkę śruby M3x30.
- Rozprowadź smar równomiernie na całym gwincie.

KROK 18 Przygotowanie napinacza



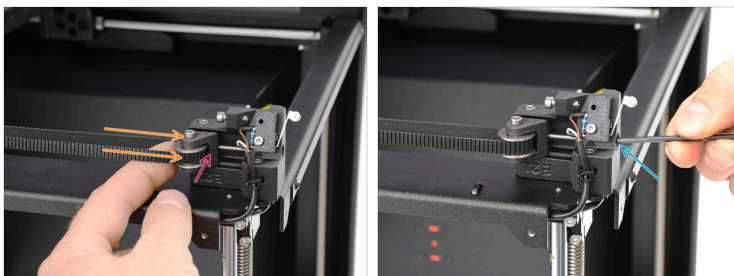
- ◆ Wsuń śrubę napinającą M3x30 do lewego napinacza [belt-tensioner-left] w drukarce.
- ◆ Zwróć uwagę, że uchwyt kółka napinającego [Belt-tensioner-pulley] ma oznaczenia "R" i "L". Z lewej strony litera "L" musi być skierowana do góry.
- ◆ Umieść nakrętkę kwadratową M3nS we wskazanym gnieździe i wciśnij ją do końca.

KROK 19 Montaż uchwyty kółka napinającego




- ◆ Sięgnij do wewnątrz drukarki i załóż kółko na pasek.
 - ⚠ Upewnij się, że pasek przebiega prosto i nie jest skręcony!
- ◆ Nałóż uchwyt kółka napinającego [Belt-tensioner-pulley] na kółko pasowe.
 - ⚠ Upewnij się, że część z nakrętką jest skierowana do środka drukarki!
- ◆ Wyrównaj obie części i przykręć je śrubą M3x18.
 - 📌 Na górze powinno być widoczne oznaczenie "L".

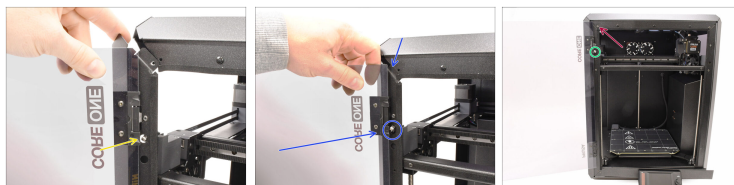
KROK 20 Montaż uchwyty kółka napinacza



- ✿ Wciśnij zespół do plastikowego korpusu napinacza w drukarce.
- ✿ Otwór z nakrętką w napinaczu musi być wyrównany ze śrubą napinającą.
- ✿ Wkręć śrubę napinającą M3x30, aby zamocować część.

 Nie dokręcaj jeszcze śruby do końca.

KROK 21 Montaż profilu narożnego



- ✦ Teraz ponownie przymocuj profil narożny z drzwiami.
- ⚠ Musimy wyrównać profil, zwracając szczególną uwagę na ramię czujnika drzwi.
- ✦ Najpierw umieść zaczepy z gwintowanymi otworami za górnymi profilami zarówno z przodu, jak i z boku. Podczas przesuwania profilu zwracaj szczególną uwagę na czujnik drzwi!
- ✦ Przymocuj profil, używając na razie tylko górnej śruby M3x4bT.
- ✦ Naciśnij ramię czujnika, aby sprawdzić, czy pasuje do otworu i czy klika prawidłowo po naciśnięciu.

KROK 22 Przymocowanie narożnego profilu



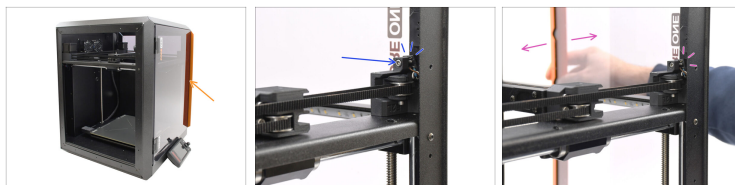
- Przymocuj profil narożny za pomocą trzech śrub M3x4bT po lewej stronie.
 - ⚠ Upewnij się, że zakładka na górze profilu narożnego znajduje się za górnym profilem ramy drukarki, jak na ilustracji.
- Przymocuj profil narożny za pomocą dwóch śrub M3x4bT po lewej stronie.

KROK 23 Przymocowanie przedniego panelu



- ◆ Przesuń panel przedni w lewo, aż zatrzaśnie się na profilu narożnym.
- ⚠ Do wyświetlacza LCD podłączone są przewody. Upewnij się, że ich nie odłączasz ani nie uszkodzasz!
- ◆ Po podniesieniu prawej strony panelu popchnij go w kierunku drukarki, aż zrówna się z jej przednią częścią.
- ◆ Następnie opuść prawą stronę panelu, aby zatrzasnąć go w profilu narożnym po prawej stronie.
- ◆ Wyrównaj panel przedni z ramą drukarki.

KROK 24 Wstępna kalibracja czujnika



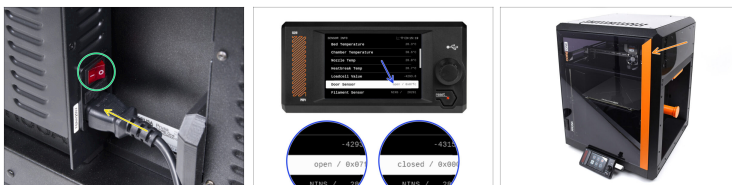
- Zamknij drzwiczki drukarki.
 - ⚠ **Podczas zamykania drzwi czujnik powinien wydać słyszalne kliknięcie, wskazujące, że został aktywowany.**
 - Jeśli czujnik nie klika, powoli dokręcaj śrubę kalibracyjną, aż kliknie.
 - Przetestuj czujnik, otwierając i zamykając drzwi. Powinien on kliknąć za każdym razem, gdy drzwi się zamkną.

KROK 25 Montaż bocznej pokrywy



- Przyłóż boczny panel metalowy do drukarki i wyrównaj go z otworem.
- Przymocuj panel używając 11 nitów nylonowych we wskazanych otworach.
- Załóż plastikową osłonę na górną część i wyrównaj ją z otworem.
- Zamocuj ją używając 5 nitów nylonowych.

KROK 26 Test czujnika drzwi



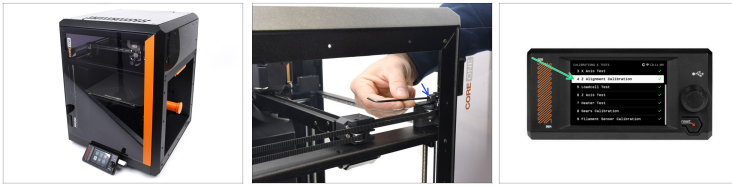
- Podłącz drukarkę do zasilania.
- Włącz drukarkę za pomocą przełącznika znajdującego się z tyłu.
- Na ekranie drukarki przejdź do **menu > Info > Info o sensorach > Czujnik drzwi**.
 - Kilukrotnie otwórz i zamknij drzwiczki drukarki, sprawdzając, czy odczyt na wyświetlaczu zmienia się odpowiednio pomiędzy stanem **otwartym** i **zamkniętym**.

KROK 27 Naciągnięcie paska



- Otwórz artykuł opisujący regulację naciągu paska i ustaw oba paski odpowiednio.

KROK 28 Zakończenie



- ◆ Gratulacje. Napinacz z lewej strony został wymieniony.
- ◆ Jeśli konieczna jest dalsza regulacja, to dostęp do śruby kalibracyjnej czujnika drzwi uzyskasz z wnętrza drukarki.
- ◆ Aby zakończyć wymianę zalecamy przejście do menu ***Sterowanie Kalibracje i testy*** → ***Kalibracje i testy*** i uruchomienie Selftestu.
