

# Indice

<b>Come sostituire il tendicinghia sinistro (CORE One)</b> .....	3
Passo 1 - Introduzione .....	4
Passo 2 - Attrezzi necessari per questa guida .....	5
Passo 3 - Preparazione Stampante .....	5
Passo 4 - Rimozione Copertura Laterale .....	6
Passo 5 - Rimozione del pannello laterale .....	6
Passo 6 - Sgancio del pannello frontale .....	7
Passo 7 - Rimozione del profilo angolare (parte 1) .....	8
Passo 8 - Rimozione del profilo angolare (parte 2) .....	9
Passo 9 - Rimozione Sensore Sportello .....	10
Passo 10 - Rimozione Belt-tensioner-pulley .....	11
Passo 11 - Rimozione della puleggia .....	12
Passo 12 - Rimozione Belt-tensioner-left .....	12
Passo 13 - Preparazione Tendicinghia .....	13
Passo 14 - Installazione Belt-tensioner-left .....	14
Passo 15 - Installazione Belt-tensioner-left 2 .....	14
Passo 16 - Installazione del sensore .....	15
Passo 17 - Lubrificazione bullone di tensionamento .....	16
Passo 18 - Preparazione Tendicinghia .....	17
Passo 19 - Gruppo Belt-tensioner-pulley .....	18
Passo 20 - Installazione Belt-tensioner-pulley .....	19
Passo 21 - Installazione del profilo angolare .....	20
Passo 22 - Montaggio del profilo angolare .....	21
Passo 23 - Montaggio del pannello frontale .....	22
Passo 24 - Calibrazione iniziale del sensore .....	23

Passo 25 - Installazione copertura laterale .....	24
Passo 26 - Test Sensore Sportello .....	25
Passo 27 - Tensionamento Cinghia .....	25
Passo 28 - Completa .....	26

# Come sostituire il tendicinghia sinistro (CORE One)





[help.prusa3d.com/g948787](https://help.prusa3d.com/g948787)

Scansionare il  
codice QR per  
visualizzare la  
versione più recente  
di questo capitolo.



## PASSO 1 Introduzione



- Questa guida ti assisterà nella sostituzione dei gruppi **Tendicinghia sinistro e Puleggia tendicinghia** sulla Prusa **CORE One**.
  - Tutti i componenti necessari sono disponibili sul nostro e-shop [prusa3d.com](https://prusa3d.com).
-  Nota: per poter accedere alla sezione ricambi è necessario aver effettuato il login.
-  **Attenzione: In questa guida dovrai maneggiare delle lastre di metallo. Fai attenzione!**

Come sostituire il tendicinghia sinistro (CORE One)

## PASSO 2 Attrezzi necessari per questa guida



### Prepara gli strumenti per questa guida:

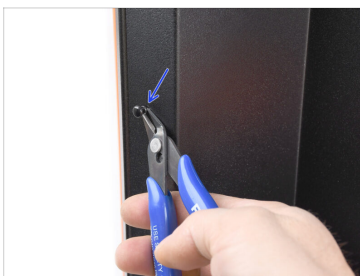
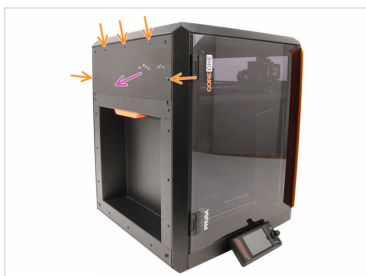
- Chiave a brugola da 2mm
- Chiave a brugola da 2.5mm
- Chiave Torx T10
- Si consiglia di utilizzare le tronchesi a filo come strumento opzionale.
- Lubrificante Prusa o un altro grasso adatto (disponibile sull'e-shop)

## PASSO 3 Preparazione Stampante



- Sulla stampante, visita il menu **Controllo** e attiva la funzione **Auto Home**.
- Spegni la stampante utilizzando l'interruttore sul retro.
- Scollegare la stampante dall'alimentazione.

## PASSO 4 Rimozione Copertura Laterale



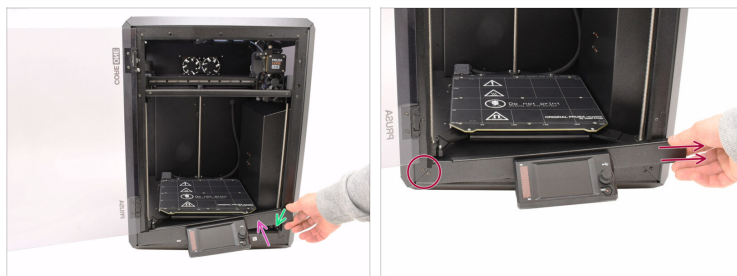
- Rimuovi i cinque rivetti in nylon che tengono la copertura laterale in plastica.
- Ti consigliamo di utilizzare delle tronchesi a filo per sollevare la parte superiore del rivetto, sbloccandola. Quindi, rimuovi la parte inferiore del rivetto.
- Rimuovi la copertura laterale in plastica.

## PASSO 5 Rimozione del pannello laterale



- Rimuovi i rivetti in nylon contrassegnati che tengono la piastra metallica laterale.
- Rimuovi il pannello.

## PASSO 6 Sgancio del pannello frontale



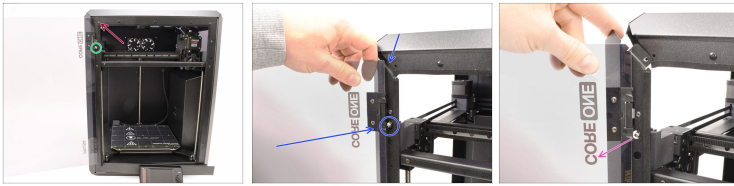
- ◆ Solleva la piastra anteriore con il display LCD verso l'alto sul lato destro per sganciarla dal profilo angolare.
- ⓘ Il pannello è trattenuto da magneti.
- ◆ Una volta sganciato dal profilo angolare, tira leggermente il pannello in avanti per mantenerlo sganciato.
- ⚠ **Fai molta attenzione quando sposti il pannello frontale, sono presenti dei cavi collegati al display LCD. Assicurati di non scollegarli o danneggiarli!**
- ◆ Sposta il pannello frontale verso destra. Spostalo in modo da avere accesso alle due viti a sinistra.

## PASSO 7 Rimozione del profilo angolare (parte 1)



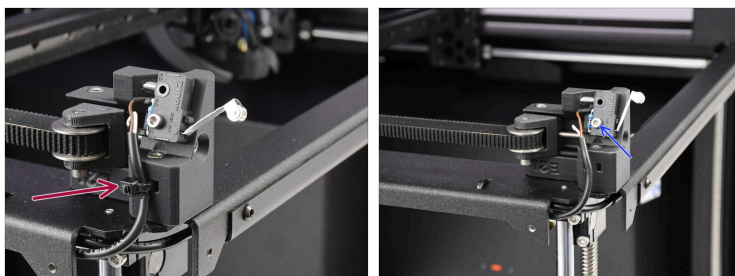
- Sul lato della stampante, rimuovi le tre viti che reggono il profilo angolare.
- Dalla parte anteriore della stampante, **rimuovi solo le due viti contrassegnate** che fissano il profilo angolare.

## PASSO 8 Rimozione del profilo angolare (parte 2)



- ◆ Per il momento lascia in posizione la vite superiore che tiene il profilo angolare.
- ◆ Nota la leva dell'interruttore dello sportello che spunta da un'apertura nel profilo.
- ◆ Tieni lo sportello della stampante con una mano mentre rimuovi la vite superiore che tiene il profilo. Dopo aver rimosso la vite, sgancia con attenzione il profilo angolare dalla parte superiore, **accertandoti che l'interruttore dello sportello non venga danneggiato durante il processo.**
- ◆ Poi, rimuovi il profilo angolare insieme allo sportello, assicurandoti che la leva dello sportello non sia danneggiata.

## PASSO 9 Rimozione Sensore Sportello



- ◆ Taglia con attenzione la fascetta che tiene fermo il cavo del sensore dello sportello. Non danneggiare il cavo!
- ◆ Rimuovi la vite M2,5x10 e il sensore dello sportello.
- ⓘ Per il momento puoi lasciare il sensore dello sportello appeso al cavo, ma trattandosi di un componente meccanico di precisione, maneggialo con cura per evitare di danneggiarlo.

## PASSO 10 Rimozione Belt-tensioner-pulley



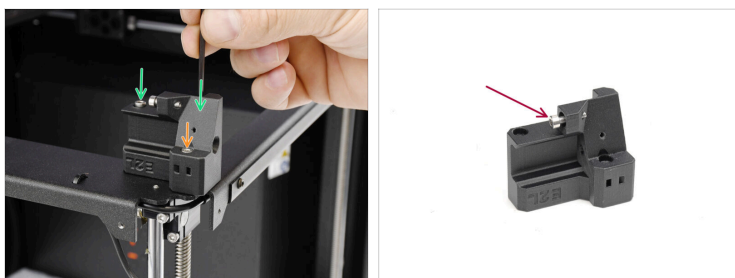
- ◆ Allenta completamente la vite di tensionamento della cinghia.
- ◆ Scollega il gruppo tendicinghia-puleggia dal tenditore sinistro.
- ⓘ Se il gruppo puleggia non può essere rimosso in questo modo, salta questo passaggio e smontalo dopo aver rimosso l'intero gruppo tenditore.

## PASSO 11 Rimozione della puleggia



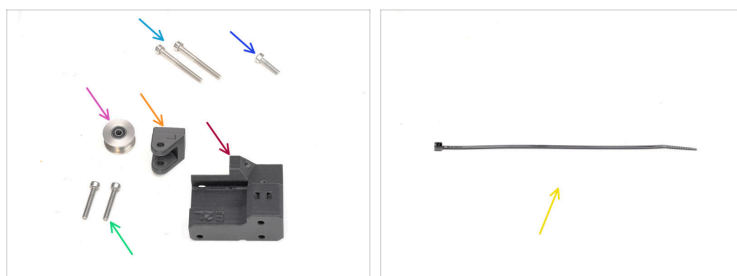
- Sul gruppo puleggia, toglì la vite M3x18.
- La parte in plastica e la puleggia folle GT2-20 si separeranno.
- Rimuovi la puleggia folle GT2-20 dalla cinghia.

## PASSO 12 Rimozione Belt-tensioner-left



- Rimuovi le due viti M3x30 che fissano il tenditore sinistro.
- Svita la vite M3X18 e toglì la parte di plastica dalla stampante.
- Rimuovi la vite M3x12 di tensionamento del sensore dello sportello dalla parte in plastica.

## PASSO 13 Preparazione Tendicinghia

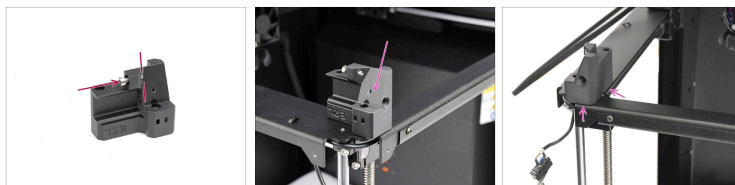


● **Per le fasi successive, prepara:**

- Vite M3x30 (2x)
- Vite M3x12 (1x)
- Puleggia GT2-20 (1x)
- Belt-tensioner-puley (1x)
- Belt-tensioner-left (1x)
- Vite M3x18 (1x)
- Fascetta (1x)

Come sostituire il tendicinghia sinistro (CORE One)

## PASSO 14 Installazione Belt-tensioner-left



- Inserisci la vite di tensionamento del sensore dello sportello M3x12 nella parte in plastica e stringila finché la punta non inizia a sporgere dall'altro lato.
- Aggiungi la parte belt-tensioner-left nella stampante. Allinealo con il gruppo Core-XY.

## PASSO 15 Installazione Belt-tensioner-left 2



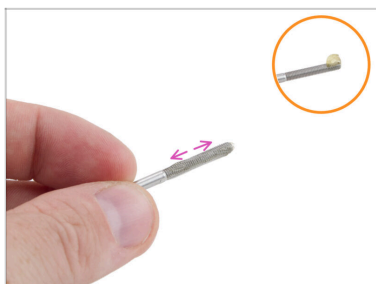
- Fissa il componente in posizione usando le due viti M3x30.
- Continua con la vite M3x18 nell'angolo.

## PASSO 16 Installazione del sensore



- ◆ Aggiungi il sensore dello sportello al tenditore sinistro. L'interruttore a scorrimento deve essere rivolto verso l'alto e verso la parte anteriore della stampante.
- ◆ Fissa il sensore con la vite M2,5x10, stringendo solo fino a quando è ben saldo, in modo che il sensore possa ancora ruotare sulla vite.
- ◆ Sposta il corpo del sensore verso il retro della stampante.
  - ⓘ Questa è la posizione iniziale; il sensore verrà calibrato e regolato nei passaggi successivi.
- ◆ Fissa il cavo del sensore con una fascetta, lasciando un po' di margine vicino al sensore per evitare tensioni.
- ◆ Taglia con cautela la fascetta in eccesso senza tagliare il cavo.

## PASSO 17 Lubrificazione bullone di tensionamento



- Prima di reinstallare il **bullone di tensionamento della cinghia** M3x30, lubrificarlo per garantire una regolazione fluida della cinghia ed evitare che il tenditore si blocchi.
- Metti un po' di lubrificante Prusa sulla punta della vite M3x30.
- Metti il lubrificante in modo uniforme su tutta la filettatura.

## PASSO 18 Preparazione Tendicinghia



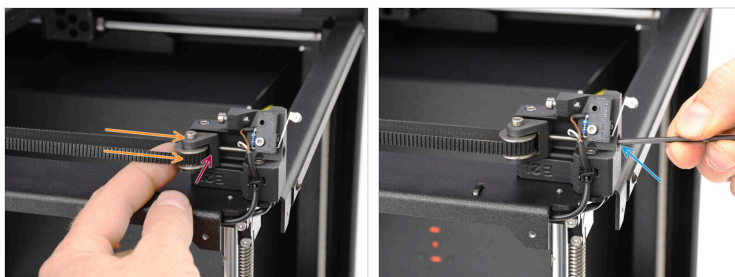
- ◆ Inserisci il bullone di tensionamento M3x30 nel tendicinghia sinistro della stampante.
- ◆ Tieni presente che la parte Belt-tensioner-pulley è contrassegnata dalle lettere "R" e "L"; in caso di utilizzo sul lato sinistro, assicurati che la lettera "L" sia rivolta verso l'alto.
- ◆ Inserisci il dado M3nS nell'apertura corrispondente nella parte in plastica e spingilo fino in fondo.

## PASSO 19 Gruppo Belt-tensioner-pulley



- ◆ Aggancia la puleggia folle con la cinghia all'interno della stampante.
  - ⚠ Assicurati che la cinghia sia dritta e non attorcigliata!
- ◆ Monta la parte in plastica (Belt-tensioner-pulley) sulla puleggia stessa.
  - ⚠ Assicurati che la parte con il dado sia rivolta verso il centro della stampante!
- ◆ Allinea entrambe le parti e fissale insieme usando la vite M3x18.
  - 📌 Il segno "L" dovrebbe essere visibile sulla parte superiore.

## PASSO 20 Installazione Belt-tensioner-pulley

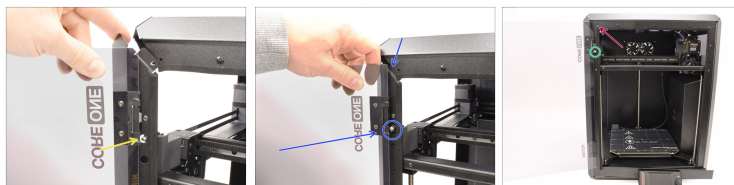


- Spingi il gruppo verso la parte in plastica del tenditore sulla stampante.
- L'apertura con il dado sul gruppo puleggia deve essere allineata con il bullone di tensionamento.
- Stringi il bullone di tensionamento M3x30 per fissare il gruppo in posizione.



Non stringere la vite fino in fondo per ora.

## PASSO 21 Installazione del profilo angolare



- ◆ A questo punto, ricollega il profilo angolare con lo sportello.
- ⚠ **Dobbiamo allineare il profilo senza danneggiare la leva del sensore dello sportello.**
- ◆ Per prima cosa, posiziona le linguette con le aperture filettate **dietro** i profili superiori sia sul lato anteriore che su quello laterale. cMentre sposti il profilo, tieni d'occhio l'interruttore dello sportello!!!
- ◆ Per il momento, fissa il profilo utilizzando solo la vite M3x4bT superiore.
- ◆ Spingi la leva dell'interruttore per verificare che si adatti all'apertura e che scatti correttamente quando viene premuta.

## PASSO 22 Montaggio del profilo angolare



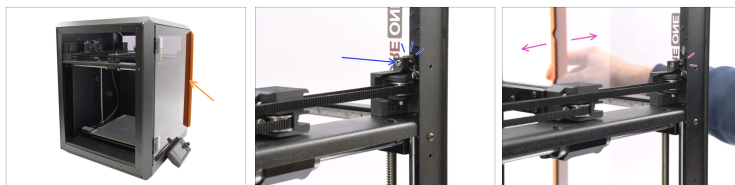
- Fissa il profilo angolare in posizione utilizzando le tre viti M3x4bT sul lato sinistro.
- ⚠ Assicurati che la linguetta in cima al profilo angolare sia posizionata dietro la parte superiore del telaio della stampante, come si vede nell'immagine.
- Fissa il profilo angolare con due viti M3x4bT sulla parte anteriore.

## PASSO 23 Montaggio del pannello frontale



- ◆ Sposta il pannello anteriore verso sinistra, finché non si incastra nel profilo angolare.
- ⚠ Ci sono dei cavi collegati al display LCD. Assicurati di non scollegarli o danneggiarli!
- ◆ Con il lato destro del pannello sollevato, spingilo verso la stampante finché non è a filo con la parte anteriore della stampante.
- ◆ Quindi, sposta il pannello destro verso il basso per inserirlo nel profilo d'angolo sul lato destro.
- ◆ Allinea il pannello frontale al telaio della stampante.

## PASSO 24 Calibrazione iniziale del sensore



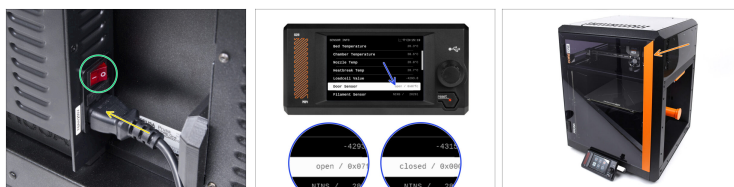
- Chiudi lo sportello della stampante.
  - ⚠ Quando si chiude lo sportello, il sensore dovrebbe emettere un clic udibile, a indicare che è stato attivato.
  - Se il sensore non emette un clic, inizia a stringere lentamente la vite di calibrazione, finché il sensore non emette un clic.
  - Prova il sensore aprendo e chiudendo lo sportello. Dovrebbe scattare ogni volta che lo sportello si chiude.

## PASSO 25 Installazione copertura laterale



- Aggiungi la lamiera laterale alla stampante e allineala all'apertura.
- Fissa il pannello in posizione con 11 rivetti di nylon nei punti contrassegnati.
- Aggiungi la copertura di plastica alla parte superiore e allineala all'apertura.
- Fissalo in posizione con 5 rivetti di nylon.

## PASSO 26 Test Sensore Sportello



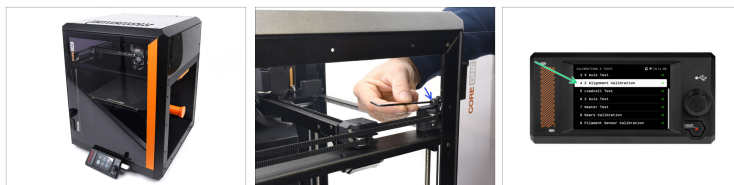
- Collega la stampante all'alimentazione.
- Accendi la stampante tramite l'interruttore sul retro.
- Sul display della stampante, vai al menu **Info > Info sensore > Sensore dello sportello**
  - Apri e chiudi ripetutamente lo sportello della stampante e controlla se la lettura sul display cambia di conseguenza tra lo stato **aperto** e **chiuso**.

## PASSO 27 Tensionamento Cinghia



- Consulta l'articolo [Regolare la tensione delle cinghie](#) e regola entrambe le cinghie alla giusta tensione.

## PASSO 28 Completa



- ◆ Congratulazioni. Hai sostituito correttamente il gruppo di tensionamento della cinghia sinistra.
- ◆ Se è necessario regolare ulteriormente il sensore dello sportello, puoi accedere alla vite di calibrazione del sensore dello sportello dall'interno della stampante.
- ◆ Per completare la riparazione, consigliamo di eseguire un Autotest dal menù **Controllo -> Calibrazioni & Test**.



---

---

---

---

---

---

---

---

---

---



---

---

---

---

---

---

---

---

---

---



---

---

---

---

---

---

---

---

---

---