

# Table des matières

<b>Comment remplacer le tendeur de courroie gauche (CORE One)</b> .....	3
Étape 1 - Introduction .....	4
Étape 2 - Outils nécessaires pour ce guide .....	5
Étape 3 - Préparation de l'imprimante .....	5
Étape 4 - Retrait du capot latéral .....	6
Étape 5 - Retrait du panneau latéral .....	6
Étape 6 - Désengagement du panneau avant .....	7
Étape 7 - Retrait du profilé d'angle (Partie 1) .....	8
Étape 8 - Retrait du profilé d'angle (Partie 2) .....	9
Étape 9 - Retrait du capteur de porte .....	10
Étape 10 - Retrait de la Belt-tensioner-pulley .....	11
Étape 11 - Retrait de la poulie .....	12
Étape 12 - Retrait du Belt-tensioner-left .....	12
Étape 13 - Préparation du tendeur .....	13
Étape 14 - Installation du Belt-tensioner-left .....	14
Étape 15 - Installation du Belt-tensioner-left 2 .....	14
Étape 16 - Installation du capteur .....	15
Étape 17 - Lubrification du boulon de tension .....	16
Étape 18 - Préparation du tendeur .....	17
Étape 19 - Assemblage de la Belt-tensioner-pulley .....	18
Étape 20 - Installation de la Belt-tensioner-pulley .....	19
Étape 21 - Installation du profilé d'angle .....	20
Étape 22 - Fixation du profilé d'angle .....	21
Étape 23 - Fixation du panneau avant .....	22
Étape 24 - Calibration initiale du capteur .....	23
Étape 25 - Installation du capot latéral .....	24
Étape 26 - Test du capteur de porte .....	25

Étape 27 - Tension de la courroie .....	25
Étape 28 - Terminer .....	26

# Comment remplacer le tendeur de courroie gauche (CORE One)



[help.prusa3d.com/g948788](https://help.prusa3d.com/g948788)

Scannez le QR code  
pour afficher la  
dernière version de  
ce chapitre.



## ÉTAPE 1 Introduction



- Ce guide vous guidera à travers le remplacement des assemblages des **Belt-tensioner-left** et **Belt-tensioner-pulley** sur votre Prusa **CORE One**.
  - Toutes les pièces nécessaires sont disponibles sur notre boutique en ligne [prusa3d.com](https://prusa3d.com).
  - 📌 Notez que vous devez être connecté pour avoir accès à la section des pièces de rechange.
- ⚠ Attention : vous manipulerez des plaques métalliques dans ce guide. Soyez prudent !**

## ÉTAPE 2 Outils nécessaires pour ce guide <sup>(One)</sup>



### ⬢ Veuillez préparer les outils pour ce guide :

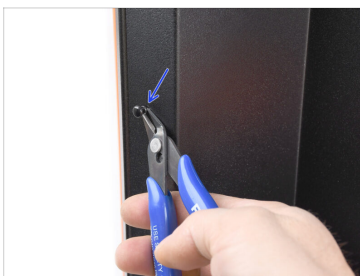
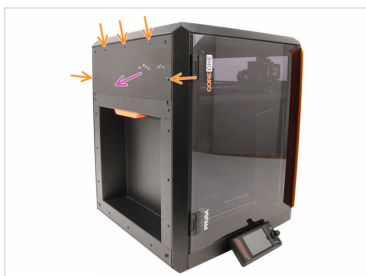
- ⬢ Clé Allen de 2 mm
- ⬢ Clé Allen de 2,5 mm
- ⬢ Clé Torx T10
- ⬢ Une pince coupante est recommandée comme outil optionnel.
- ⬢ Prusa Lubricant ou autre graisse adaptée (disponible sur notre boutique en ligne)

## ÉTAPE 3 Préparation de l'imprimante



- ⬢ Sur l'imprimante, visitez le menu **Contrôle** et déclenchez la **Prise d'origine Auto**.
- ⬢ Éteignez l'imprimante à l'aide de l'interrupteur situé à l'arrière.
- ⬢ Débranchez l'imprimante de l'alimentation.

## ÉTAPE 4 Retrait du capot latéral <sup>One)</sup>



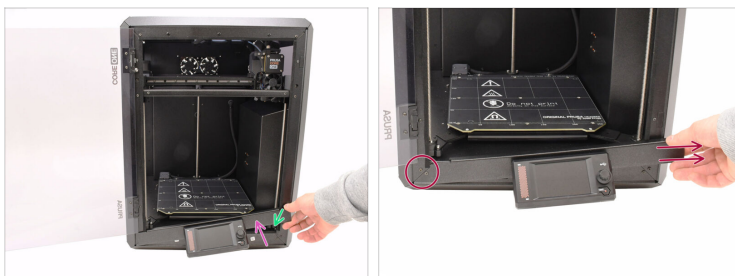
- Retirez les cinq rivets en nylon qui maintiennent le capot latéral en plastique.
- Nous vous recommandons d'utiliser une pince coupante pour soulever la partie supérieure du rivet et le déverrouiller. Ensuite, retirez la partie inférieure du rivet.
- Retirez le capot latéral en plastique.

## ÉTAPE 5 Retrait du panneau latéral



- Retirez les rivets en nylon marqués qui maintiennent le panneau latéral en tôle.
- Retirez le panneau.

## ÉTAPE 6 Désengagement du panneau avant <sup>One)</sup>



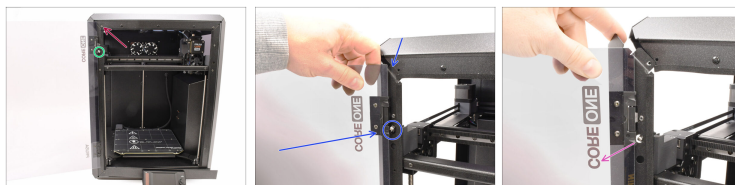
- ◆ Soulevez le panneau avant en tôle avec l'écran LCD vers le haut sur le côté droit pour le décrocher du profilé d'angle.
- ⓘ Le panneau est maintenu par des aimants.
- ◆ Une fois décroché du profilé d'angle, tirez légèrement le panneau vers l'avant pour le maintenir décroché.
- ⚠ **Soyez très prudent lorsque vous déplacez l'assemblage du panneau avant, car des câbles sont connectés à l'écran LCD. Assurez-vous de ne pas les débrancher ni de les endommager !**
- ◆ Déplacez l'assemblage du panneau avant vers la droite. Déplacez-le juste pour avoir accès aux deux vis sur la gauche.

## ÉTAPE 7 Retrait du profilé d'angle (Partie 1)



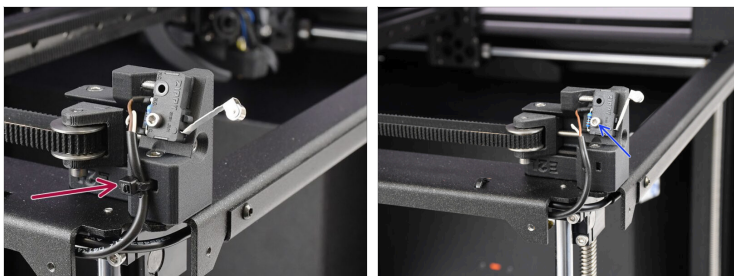
- Sur le côté de l'imprimante, retirez les trois vis qui maintiennent le profilé d'angle.
- Depuis l'avant de l'imprimante, **retirez uniquement les deux vis marquées** fixant le profilé d'angle.

## ÉTAPE 8 Retrait du profilé d'angle (Partie 2)



- ◆ Laissez la vis supérieure qui maintient le profilé d'angle en place pour le moment.
- ◆ Remarquez le levier de l'interrupteur-contacteur de porte qui dépasse d'une ouverture dans le profilé.
- ◆ Maintenez la porte de l'imprimante d'une main tout en retirant la vis supérieure qui maintient le profilé. Après avoir retiré la vis, décrochez soigneusement le profilé d'angle de la partie supérieure, **en vous assurant que l'interrupteur-contacteur de porte n'est pas endommagé pendant le processus.**
- ◆ Retirez ensuite le profilé d'angle ainsi que la porte, en veillant à ce que le levier de l'interrupteur-contacteur de porte ne soit pas endommagé.

## ÉTAPE 9 Retrait du capteur de porte <sup>(One)</sup>



- ◆ Coupez soigneusement le collier de serrage qui maintient le câble du capteur de porte. N'endommagez pas le câble !
- ◆ Retirez la vis M2,5x10 et le capteur de porte.
- ⓘ Vous pouvez laisser le capteur de porte suspendu au câble pour le moment, mais comme il s'agit d'un composant mécanique précis, manipulez-le avec précaution pour éviter tout dommage.

## ÉTAPE 10 Retrait de la Belt-tensioner-pulley



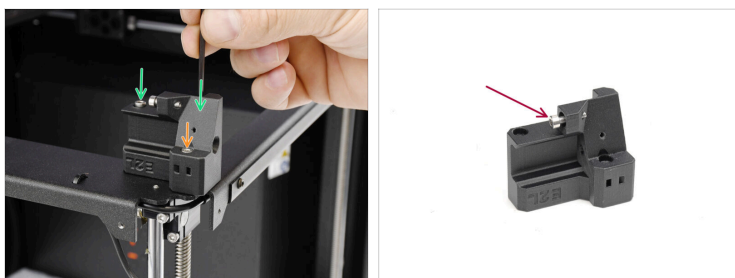
- ◆ Desserrez complètement la vis de tension de la courroie.
- ◆ Désengager l'assemblage de la belt-tensioner-pulley du tendeur gauche.
- ⓘ Si l'assemblage de la poulie ne peut pas être retiré de cette façon, ignorez cette étape et démontez-le après avoir retiré l'assemblage du tendeur.

## ÉTAPE 11 Retrait de la poulie <sup>(One)</sup>



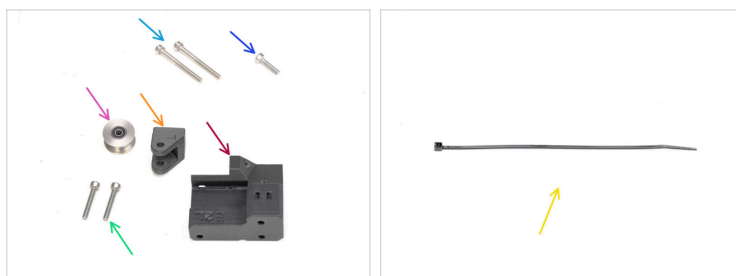
- ◆ Sur l'assemblage de la poulie, retirez la vis M3x18.
- ◆ La pièce en plastique et la poulie de l'idler GT2-20 se sépareront.
- ◆ Retirez la poulie de l'idler GT2-20 de la courroie.

## ÉTAPE 12 Retrait du Belt-tensioner-left



- ◆ Retirez les deux vis M3x30 maintenant le tendeur gauche.
- ◆ Dévissez la vis M3X18 et retirez la pièce en plastique de l'imprimante.
- ◆ Retirez la vis M3x12 de tension du capteur de porte de la pièce en plastique.

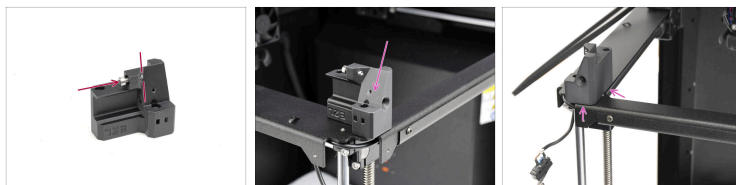
## ÉTAPE 13 Préparation du tendeur <sup>One)</sup>



● Pour les étapes suivantes, préparez :

- Vis M3x30 (2x)
- Vis M3x12 (1x)
- Poulie GT2-20 (1x)
- Belt-tensioner-puley (1x)
- Belt-tensioner-left (1x)
- Vis M3x18 (1x)
- Collier de serrage (1x)

## ÉTAPE 14 Installation du Belt-tensioner-left <sup>One)</sup>



- ◆ Installez la vis M3x12 de tension du capteur de porte dans la pièce en plastique et serrez-la jusqu'à ce que la pointe commence à dépasser de l'autre côté.
- ◆ Ajoutez la nouvelle pièce belt-tensioner-left dans l'imprimante. Alignez-la avec l'assemblage du COREXY.

## ÉTAPE 15 Installation du Belt-tensioner-left 2



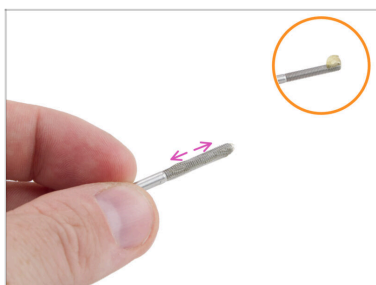
- ◆ Fixez la pièce en place à l'aide des deux vis M3x30.
- ◆ Continuez avec la vis M3x18 dans le coin.

## ÉTAPE 16 Installation du capteur <sup>One)</sup>



- ◆ Ajoutez le capteur de porte à la pièce tensionner-left. L'interrupteur à rouleau doit être orienté vers le haut et vers l'avant de l'imprimante.
- ◆ Fixez le capteur avec la vis M2,5x10, en serrant uniquement jusqu'à ce qu'il soit bien ajusté afin que le capteur puisse toujours pivoter sur la vis.
- ◆ Déplacez le corps du capteur vers l'arrière de l'imprimante.
- ⓘ Il s'agit de la position de départ ; le capteur sera calibré et ajusté dans les étapes suivantes.
- ◆ Fixez le câble du capteur avec un collier de serrage, en laissant un peu de jeu près du capteur pour éviter toute tension.
- ◆ Coupez soigneusement l'excédent du collier de serrage sans couper le câble.

## ÉTAPE 17 Lubrification du boulon de tension



- Avant de réinstaller le **boulon M3x30 de tension de courroie**, il doit être lubrifié pour assurer un réglage en douceur de la courroie et pour éviter que le tendeur ne se grippe.
- Appliquez une petite quantité de Prusa Lubricant sur la pointe de la vis M3x30.
- Répartissez le lubrifiant uniformément sur tout le filetage.

## ÉTAPE 18 Préparation du tendeur <sup>One)</sup>



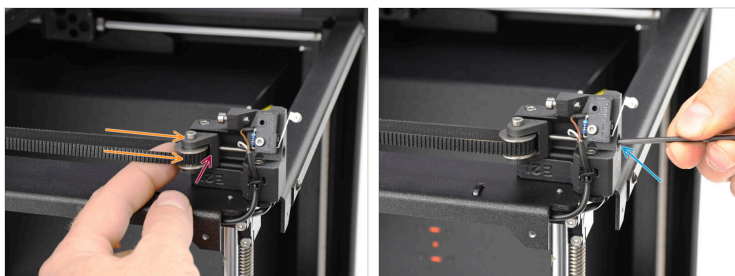
- ◆ Insérez le boulon de tension M3x30 dans la pièce belt-tensioner-left sur l'imprimante.
- ◆ Notez que la pièce Belt-tensioner-pulley comporte les marquages "R" et "L" ; pour une utilisation sur le côté gauche, assurez-vous que le "L" est orienté vers le haut.
- ◆ Insérez l'écrou M3nS dans l'ouverture correspondante de la pièce en plastique et poussez-le jusqu'au bout.

## ÉTAPE 19 Assemblage de la Belt-tensioner-pulley <sup>One)</sup>




- ◆ Accrochez la poulie de l'idler par la courroie à l'intérieur de l'imprimante.
  - ⚠ Assurez-vous que la courroie est droite et non tordue !
- ◆ Fixez la pièce en plastique Belt-tensioner-pulley sur la poulie elle-même.
  - ⚠ Assurez-vous que la partie avec l'écrou pointe vers le centre de l'imprimante !!
- ◆ Alignez les deux pièces et fixez-les ensemble à l'aide de la vis M3x18.
  - 📌 Le marquage "L" doit être visible sur le dessus.

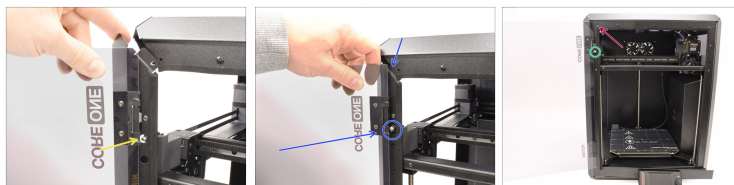
## ÉTAPE 20 Installation de la Belt-tensioner-pulley <sup>One)</sup>



- Poussez l'assemblage dans la pièce en plastique belt-tensioner sur l'imprimante.
- L'ouverture avec l'écrou sur l'assemblage de poulie doit s'aligner avec le boulon de tension.
- Serrez le boulon de tension M3x30 pour fixer l'assemblage en place.

 Ne serrez pas encore complètement la vis.

## ÉTAPE 21 Installation du profilé d'angle <sup>One)</sup>



- ◆ Maintenant, rattachez le profilé d'angle à la porte.
  - ⚠ Nous devons aligner le profilé sans endommager le levier du capteur de porte.
- ◆ Tout d'abord, positionnez les languettes avec les ouvertures filetées **derrière** les profilés supérieurs aussi bien à l'avant que sur les côtés. Pendant que vous déplacez le profilé, gardez un œil attentif sur l'interrupteur-contacteur de porte !
- ◆ Pour l'instant, fixez le profilé en utilisant uniquement la vis M3x4bT supérieure.
- ◆ Appuyez sur le levier de l'interrupteur-contacteur pour vérifier qu'il s'adapte à l'ouverture et qu'il clique correctement lorsqu'il est enfoncé.

## ÉTAPE 22 Fixation du profilé d'angle <sup>One)</sup>



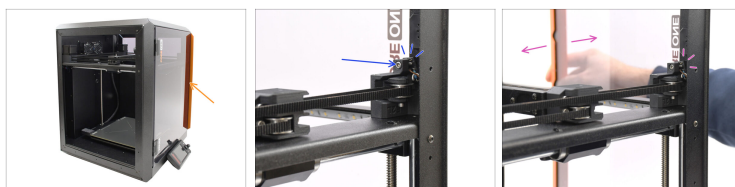
- Fixez le profilé d'angle en place à l'aide des trois vis M3x4bT sur le côté gauche.
- ⚠ Assurez-vous que la languette située en haut du profilé d'angle est positionnée derrière la partie supérieure du cadre de l'imprimante, comme indiqué sur l'image.
- Fixez le profilé d'angle à l'aide de deux vis M3x4bT sur la face avant.

## ÉTAPE 23 Fixation du panneau avant <sup>One)</sup>



- ◆ Déplacez le panneau avant vers la gauche, jusqu'à ce qu'il s'enclenche dans le profilé d'angle.
- ⚠ Des câbles sont connectés à l'écran LCD. Assurez-vous de ne pas les débrancher ni de les endommager !
- ◆ Avec le côté droit du panneau soulevé, poussez-le vers l'imprimante jusqu'à ce qu'il soit au ras de l'avant de l'imprimante.
- ◆ Ensuite, déplacez le côté droit du panneau vers le bas pour l'engager dans le profilé d'angle sur le côté droit.
- ◆ Alignez le panneau avant avec le cadre de l'imprimante.

## ÉTAPE 24 Calibration initiale du capteur



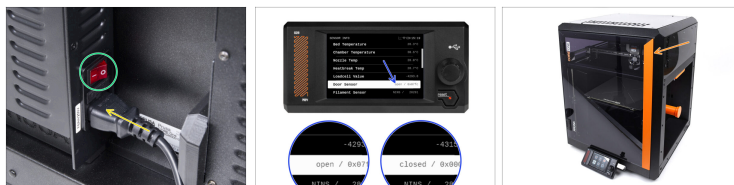
- Fermez la porte de l'imprimante.
  - ⚠ Lors de la fermeture de la porte, le capteur doit émettre un clic audible, indiquant qu'il a été activé.
- Si le capteur ne clique pas, commencez à serrer lentement la vis de calibration, jusqu'à ce que le capteur clique.
- Testez le capteur en ouvrant et en fermant la porte. Il devrait y avoir un clic à chaque fois que la porte se ferme.

## ÉTAPE 25 <sup>One)</sup> Installation du capot latéral



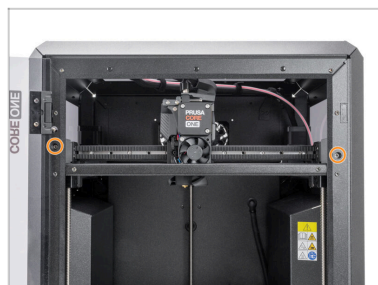
- Ajoutez le panneau latéral en tôle à l'imprimante et alignez-le avec l'ouverture.
- Fixez le panneau en place avec 11 rivets en nylon aux endroits marqués.
- Ajoutez le capot en plastique sur la partie supérieure et alignez-le avec l'ouverture.
- Fixez-le en place à l'aide de 5 rivets en nylon.

## ÉTAPE 26 Test du capteur de porte <sup>One)</sup>



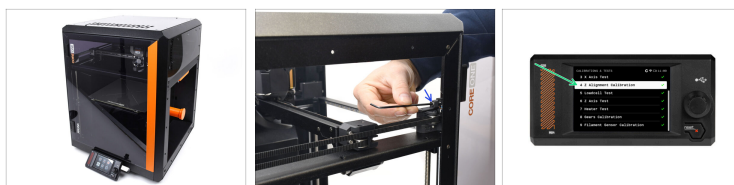
- Connectez l'imprimante à l'alimentation.
- Allumez l'imprimante à l'aide de l'interrupteur situé à l'arrière.
- Sur l'écran de l'imprimante, accédez au menu **Info > Info Capteur > Capteur de porte**
  - Ouvrez et fermez à plusieurs reprises la porte de l'imprimante et vérifiez si la lecture sur l'écran change en conséquence entre les états **ouverte** et **fermée**.

## ÉTAPE 27 Tension de la courroie



- Consultez l'article de réglage de la tension de la courroie et serrez les deux courroies à la bonne tension.

## ÉTAPE 28 Terminer



- ◆ Félicitations. Votre assemblage de tension de courroie gauche a été remplacé avec succès.
- ◆ Si un réglage supplémentaire du capteur de porte est nécessaire, vous pouvez accéder à la vis de calibration du capteur de porte depuis l'intérieur de l'imprimante.
- ◆ Pour terminer la réparation, nous vous recommandons de visiter le menu **Contrôle -> Calibrations & Tests** et lancez le Selftest.



---

---

---

---

---

---

---

---

---

---



---

---

---

---

---

---

---

---

---

---



---

---

---

---

---

---

---

---

---

---