

Spis treści

Jak wymienić napinacz paska z kółkiem

pasowym (CORE One)	3
Krok 1 - Wprowadzenie	4
Krok 2 - Narzędzia niezbędne dla tej instrukcji	5
Krok 3 - Przygotowanie drukarki	5
Krok 4 - Informacja o kółku pasowym napinacza	6
Krok 5 - Demontaż kółka pasowego	6
Krok 6 - Demontaż napinacza	7
Krok 7 - Przygotowanie uchwytu kółka napinacza	7
Krok 8 - Przygotowanie napinacza	8
Krok 9 - Montaż kółka napinacza	9
Krok 10 - Nasmarowanie śruby napinacza	10
Krok 11 - Montaż napinacza	11
Krok 12 - Naciągnięcie paska	11
Krok 13 - Zakończenie	12

Jak wymienić napinacz paska z kółkiem pasowym (CORE One)



help.prusa3d.com/g948768

Zeskanuj kod QR,
aby przejść do
najnowszej wersji
tego rozdziału.



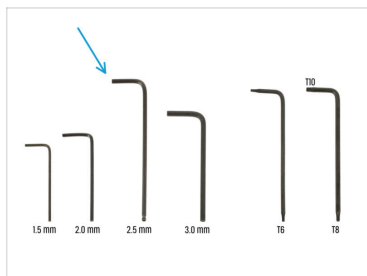
KROK 1 Wprowadzenie



- Ten przewodnik poprowadzi Cię przez proces wymiany **uchwytu kółka pasowego napinacza w Prusa CORE One**.
- Wszystkie potrzebne części są dostępne w naszym sklepie internetowym prusa3d.com
- 📌 Pamiętaj, że musisz się zalogować, aby mieć dostęp do sekcji części zamiennych.
- ⚠️ **Ostrzeżenie: W tej instrukcji będziesz obchodzić się z metalowymi panelami. Zachowaj ostrożność!**

Jak wymienić napinacz paska z kółkiem pasowym (CORE

KROK 2 Narzędzia niezbędne dla tej instrukcji



Do tego rozdziału przygotuj następujące narzędzia:

- Klucz imbusowy 2,5 mm
- Smar Prusa lub podobny (dostępny w naszym sklepie internetowym)

KROK 3 Przygotowanie drukarki



- W drukarce przejdź do menu **Sterowanie** i uruchom **Auto bazowanie**.
- Wyłącz drukarkę za pomocą przełącznika znajdującego się z tyłu.
- Odłącz drukarkę od zasilania.

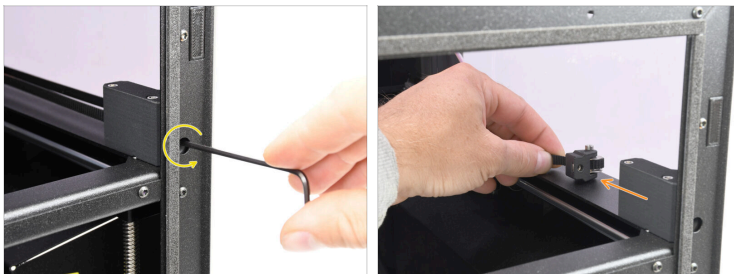
KROK 4 Informacja o kółku pasowym napinacza



- Po każdej stronie jest jeden napinacz z jednym kółkiem pasowym.

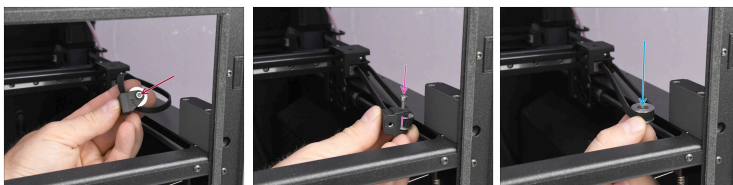
i W niniejszym przewodniku pokazujemy wymianę elementu po prawej stronie drukarki, ale proces ten przebiega tak samo po lewej stronie.

KROK 5 Demontaż kółka pasowego



- Wykręć śrubę napinacza.
- Sięgnij do środka drukarki i pociągnij za pasek, aby odłączyć uchwyt kółka napinającego [Belt-tensioner-pulley].

KROK 6 Demontaż napinacza ^{One)}



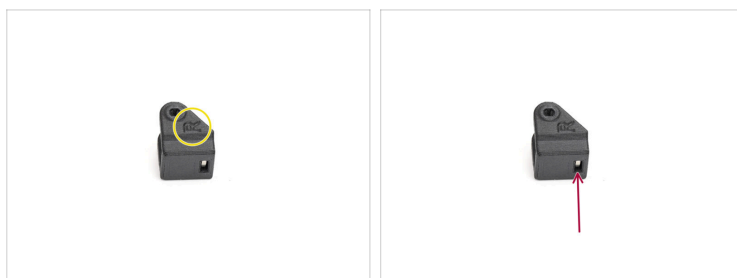
- 🔴 Wykręć śrubę M3x18 z napinacza.
- 🟡 Kółko pasowe GT2-20 zostanie odłączone od uchwytu.
- 🟢 Zdejmij kółko pasowe GT2-20 z paska.

KROK 7 Przygotowanie uchwytu kółka napinacza



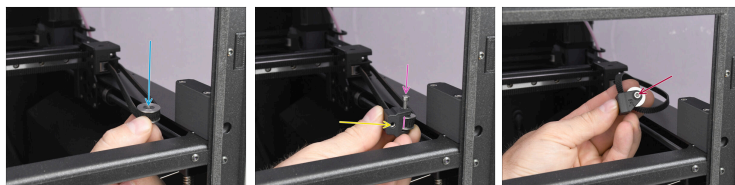
- ⬛ **Do kolejnych etapów przygotuj:**
- 🟡 Belt-tensioner-pulley [uchwyt kółka napinającego] (1x)
- 🔴 Nakrętka kwadratowa M3nS (1x)
- 🟢 Śruba M3x18 (1x)
- 🟡 Koło pasowe gładkie GT2-20 (1x)

KROK 8 Przygotowanie napinacza ^{One)}



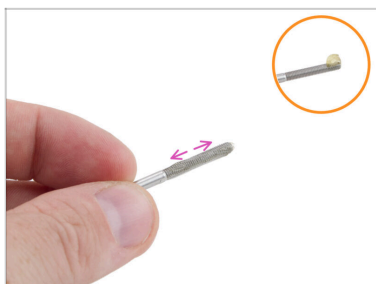
- ✦ Zwróć uwagę, że uchwyt kółka napinającego [Belt-tensioner-pulley] ma oznaczenia "R" i "L". Litera musi być skierowana do góry: po prawej stronie "R", a po lewej "L".
- ✦ Umieść nakrętkę kwadratową M3nS we wskazanym gnieździe i wciśnij ją do końca.

KROK 9 Montaż kółka napinacza



- Sięgnij do wewnątrz drukarki i załóż kółko na pasek.
 - ⚠ Upewnij się, że pasek przebiega prosto i nie jest skręcony!
- Nałóż uchwyt kółka napinającego [Belt-tensioner-pulley] na kółko pasowe.
 - ⚠ Upewnij się, że część z nakrętką jest skierowana do środka drukarki!
- Wyrównaj obie części i przykręć je śrubą M3x18.
 - Dokręć śrubę.
 - ⓘ W zależności od strony, nad którą pracujesz, na górze powinno być widoczne oznaczenie "R" lub "L".

KROK 10 Nasmarowanie śruby napinacza



- Przed ponownym wkręceniem **śruby M3x30 napinającej pasek** należy ją nasmarować, aby zapewnić płynną regulację paska i zapobiec zapiekaniu.
- Nałóż niewielką ilość smaru Prusa na końcówkę śruby M3x30.
- Rozprowadź smar równomiernie na całym gwincie.

KROK 11 Montaż napinacza^{One)}



- Wciśnij zespół do plastikowego korpusu napinacza w drukarce.
- Otwór z nakrętką w napinaczu musi być wyrównany ze śrubą napinającą.
- Wkręć śrubę napinającą M3x30, aby zamocować części.



Nie dokręcaj jeszcze śruby do końca.

KROK 12 Naciągnięcie paska



- Podłącz drukarkę do zasilania.
- Włącz drukarkę za pomocą przełącznika znajdującego się z tyłu.
- Otwórz artykuł opisujący regulację naciągu paska i ustaw oba paski odpowiednio.

KROK 13 Zakończenie



- Aby zakończyć wymianę zalecamy przejście do menu ***Sterowanie Kalibracje i testy*** → ***Kalibracje i testy*** i uruchomienie Selftestu.
- Gratulacje! Twoja drukarka jest znów gotowa do pracy.
