

Indice

Come sostituire l'Accelerometro (CORE One L)

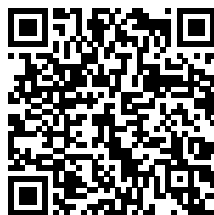
.....	3
Passo 1 - Introduzione	4
Passo 2 - Attrezzi Necessari	4
Passo 3 - Preparazione Stampante	5
Passo 4 - Preparazione Stampante 2	6
Passo 5 - Rimozione Copertura Superiore	7
Passo 6 - Protezione del piano riscaldato	8
Passo 7 - Scollegare il PTFE	8
Passo 8 - Rimozione Copertura Sinistra	9
Passo 9 - Preparazione Testina di Stampa	9
Passo 10 - Preparazione Testina di Stampa 2	10
Passo 11 - Rimozione Accelerometro	11
Passo 12 - Preparazione Accelerometro	11
Passo 13 - Installazione Accelerometro	12
Passo 14 - Guida del cavo	12
Passo 15 - Installazione Copertura Posteriore	13
Passo 16 - Copertura Testina di Stampa	13
Passo 17 - Fissaggio Copertura Superiore	14
Passo 18 - Accensione	15
Passo 19 - Controllo finale	16

Come sostituire l'Accelerometro (CORE One L)

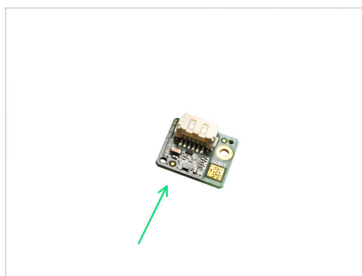


help.prusa3d.com/g947943

Scansionare il
codice QR per
visualizzare la
versione più recente
di questo capitolo.

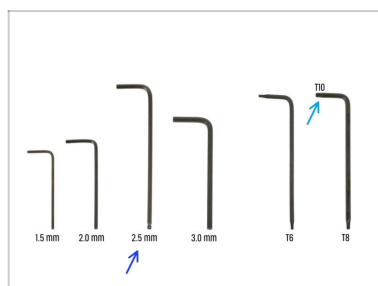


PASSO 1 Introduzione



- 🟢 Questa guida ti aiuterà a **sostituire l'accelerometro** sulla tua Original Prusa **CORE One L**.
- ⬛ Tutti i componenti necessari sono disponibili sul nostro e-shop prusa3d.com.
- 📌 Nota: per poter accedere alla sezione ricambi è necessario aver effettuato il login.

PASSO 2 Attrezzi Necessari



- ⬛ **Prepara questi strumenti per questa guida:**
 - 🟡 Chiave a brugola da 2.5mm
 - 🟢 Chiave / Cacciavite T10

PASSO 3 Preparazione Stampante



- 🟠 Chiudi lo sportello.
- 🟡 Vai nel menu **Filamento** -> **Scarica filamento**.
- 🟢 Estrai il filamento.
- ⬛ Rimuovi la bobina di filamento dalla stampante.
- ⚠️ **Assicurati che la stampante si sia raffreddata.**
 - ⬛ Vai su **Preriscalda** -> **Raffredda** e attendi che la temperatura scenda. L'operazione potrebbe richiedere alcuni minuti.

PASSO 4 Preparazione Stampante 2



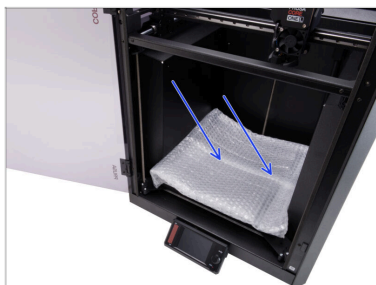
- ◆ Apri il menu **Controllo** -> **Sposta asse** -> **Sposta Z** e sposta il piano riscaldato completamente verso il basso.
- ◆ Aspetta che il piano riscaldato si sposti verso il basso.
- ◆ Spegni la stampante utilizzando l'interruttore sul retro.
- ◆ Scollega il cavo principale.

PASSO 5 Rimozione Copertura Superiore



- Apri lo sportello e infila la mano nella parte inferiore della copertura superiore.
- ⓘ La copertura è tenuta in posizione da una serie di fermi in plastica.
- Individua i due ganci nella parte inferiore anteriore. Premili contemporaneamente.
- Solleva la copertura per sganciarla. Tira la copertura in avanti.
- Rimuovi il coperchio superiore.

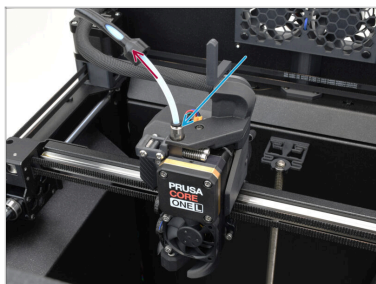
PASSO 6 Protezione del piano riscaldato



⚠ Prima di continuare, ti consigliamo di proteggere il piano riscaldato!

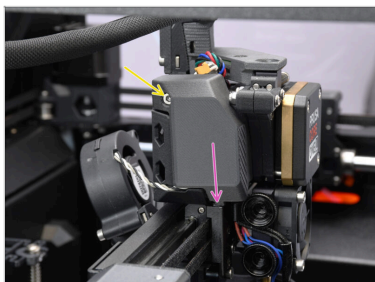
- Usa un pezzo di stoffa, cartone, pluriball o un altro materiale adatto per coprire il piano riscaldato e per fornire una copertura adeguata.

PASSO 7 Scollegare il PTFE



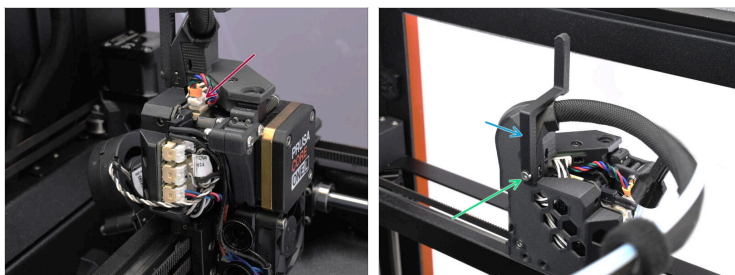
- Tira su il coperchio del raccordo sul tubo di PTFE dell'estrusore.
- Svita il raccordo del PTFE dall'estrusore e metti da parte il tubo.

PASSO 8 Rimozione Copertura Sinistra



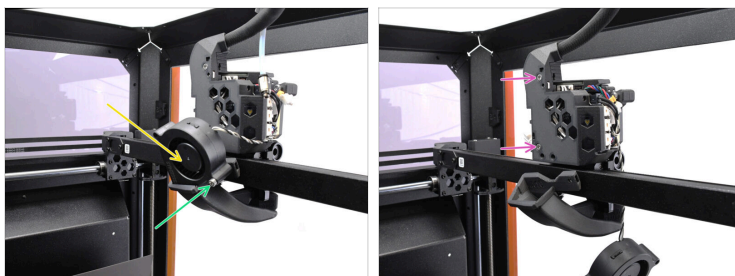
- Utilizzando la chiave a brugola da 2,5 mm, rimuovi la vite M3x10 in cima alla copertura Printhead-cover-left.
- Sgancia la copertura dalla parte inferiore e togliila.

PASSO 9 Preparazione Testina di Stampa



- Sopra la testina di stampa, stacca il cavo del motore E dalla Loveboard.
- ⚠ Ricorda che ogni connettore ha un fermo di sicurezza che devi premere quando stacchi il cavo; se non lo fai, potresti danneggiare il connettore.
- Sul retro della testina di stampa, toglila vite M3x10 che tiene la leva.
- Rimuovi la leva e mettila da parte.

PASSO 10 Preparazione Testina di Stampa 2



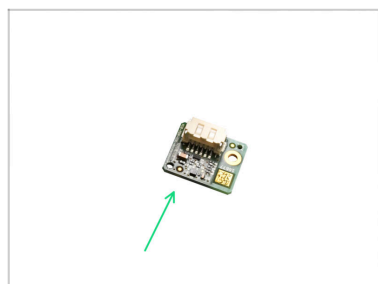
- Sul retro, rimuovi la vite M3x20 che fissa la ventola di stampa.
- Rimuovi la ventola di stampa.
 - ⚠ **Puoi lasciare temporaneamente la ventola di stampa appesa al cavo, ma maneggiala con cura per evitare di danneggiare il connettore.**
- Rimuovi le due viti M3x10 che fissano la copertura posteriore. Quindi, rimuovi la copertura.

PASSO 11 Rimozione Accelerometro



- Con la chiave T10, toglì la vite M3x10bT in cima alla testina di stampa, tenendo fermo l'accelerometro.
 - Tira delicatamente il cavo dell'accelerometro per togliere il suo PCB dalla testina di stampa.
 - Stacca il cavo dall'accelerometro e mettilo da parte.
- ⓘ Ricorda che ogni connettore ha un fermo di sicurezza che devi premere quando stacchi il cavo; se non lo fai, potresti danneggiare il connettore.

PASSO 12 Preparazione Accelerometro



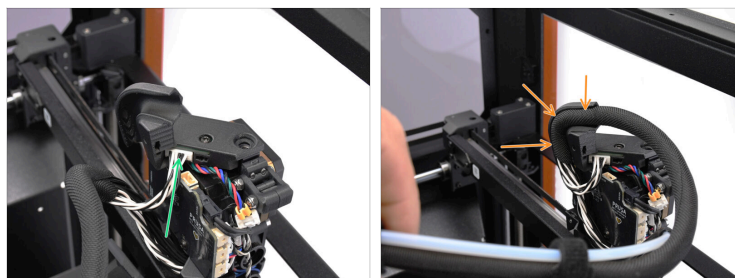
- **Per le fasi successive, prepara:**
- Accelerometro Core One L (1x)

PASSO 13 Installazione Accelerometro



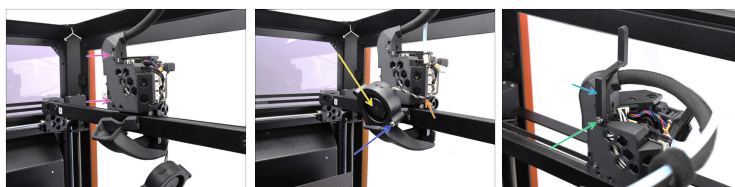
- Inserisci il nuovo PCB dell'accelerometro nell'apertura apposta sulla parte superiore della testina di stampa.
- Una volta inserita completamente, controlla che l'apertura per la vite sia allineata con il foro sulla parte superiore della parte in plastica.
- Fissa l'accelerometro usando la vite M3x10bT che hai tolto prima.

PASSO 14 Guida del cavo



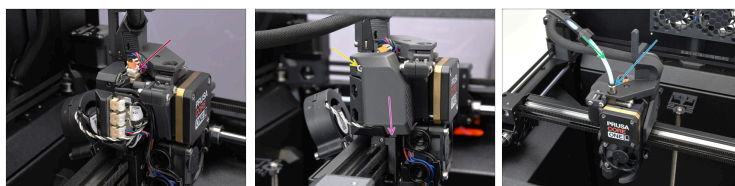
- Collega il cavo dell'accelerometro.
- Guida il fascio del cavo principale dell'estrusore attraverso la scanalatura sul retro della testina di stampa.

PASSO 15 Installazione Copertura Posteriore



- ◆ Reinstalla la copertura posteriore sulla testina di stampa e fissala con le due viti M3x10.
- ◆ Reinstalla la ventola di stampa nel supporto sul retro.
- ◆ Fai passare il cavo della ventola di stampa attraverso la scanalatura sul lato della testina di stampa.
- ◆ Rimetti a posto la leva che controlla la ventilazione.
- ◆ Fissala in posizione con la vite M3x10.

PASSO 16 Copertura Testina di Stampa



- ◆ Collega il cavo del motore E alla parte superiore della LoveBoard.
- ◆ Installa la copertura laterale sulla testina di stampa. Prima aggancia nella parte inferiore.
- ◆ Poi, fissalo in posizione con la vite M3x10.
- ◆ Installa il raccordo del tubo di PTFE sull'estrusore.
- ◆ Abbassa la copertura per proteggere il raccordo.


PASSO 17 Fissaggio Copertura Superiore







- Appoggia il retro della copertura sulla stampante, con la griglia di ventilazione rivolta verso di te.
- Fai scorrere la copertura all'indietro finché la parte posteriore non si aggancia.
- Una volta fissata la parte posteriore, abbassa la parte anteriore della copertura e spingila delicatamente verso il basso finché i fermi anteriori non scattano in posizione.

PASSO 18 Accensione



 Assicurati che la stampante sia su una superficie stabile dove le vibrazioni intorno alla stampante, tipo quelle di altre stampanti, siano ridotte al minimo.

-  Rimuovi il materiale di protezione del piano riscaldato.
-  Chiudi lo sportello.
-  Sul retro della stampante, collega il cavo di alimentazione.
-  Accendi l'interruttore di alimentazione.

PASSO 19 Controllo finale



Vai al menu
Controllo ->
Calibrazioni e test

ed esegui l'Autotest.



Segui le istruzioni sullo schermo e, una volta che tutti i test sono stati superati con un segno di spunta verde, puoi continuare a usare la stampante come al solito.
