

Spis treści

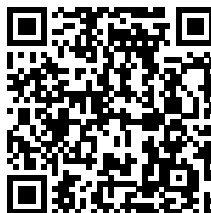
Jak wymienić grzałkę hotendu (CORE One)	3
Krok 1 - Wprowadzenie	4
Krok 2 - Narzędzia niezbędne dla tej instrukcji	4
Krok 3 - Przygotowanie drukarki (część 1)	5
Krok 4 - Przygotowanie drukarki (część 2)	6
Krok 5 - Demontaż górnej pokrywy	6
Krok 6 - Zabezpieczenie stołu	7
Krok 7 - Demontaż pokryw Nextrudera	8
Krok 8 - Odłączenie przewodów	8
Krok 9 - Demontaż hotendu	9
Krok 10 - Ściągnięcie silikonowej skarpety	9
Krok 11 - Demontaż grzałki	10
Krok 12 - Przygotowanie grzałki	10
Krok 13 - Montaż grzałki	11
Krok 14 - Montaż hotendu	12
Krok 15 - Kontrola montażu dyszy	13
Krok 16 - Ułożenie przewodów hotendu	14
Krok 17 - Podłączenie przewodów	14
Krok 18 - Montaż pokryw Nextrudera	15
Krok 19 - Górna pokrywa	16
Krok 20 - Włączenie drukarki	16
Krok 21 - Konfiguracja dyszy	17
Krok 22 - Kontrola ostateczna	18

Jak wymienić grzałkę hotendu (CORE One)

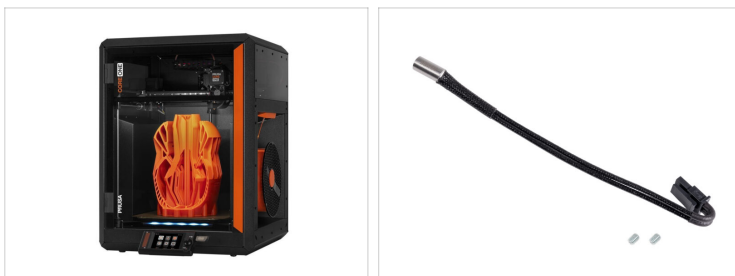



help.prusa3d.com/g944864

Zeskanuj kod QR,
aby przejść do
najnowszej wersji
tego rozdziału.

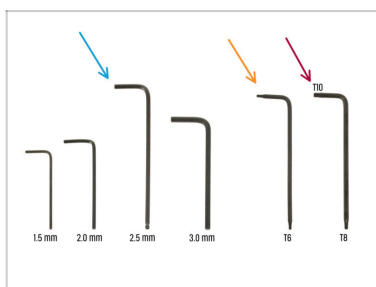


KROK 1 Wprowadzenie



- Ten przewód poprowadzi Cię przez proces wymiany **grzałki hotendu** w **Prusa CORE One**.
 - Wszystkie potrzebne części są dostępne w naszym sklepie internetowym prusa3d.com
-  Pamiętaj, że musisz się zalogować, aby mieć dostęp do sekcji części zamiennych.

KROK 2 Narzędzia niezbędne dla tej instrukcji



- Do tego rozdziału przygotuj następujące narzędzia:
 - Klucz imbusowy 2,5 mm
 - Klucz Torx T6
 - Wkrętak/klucz Torx T10

KROK 3 Przygotowanie drukarki (część 1)



- ◆ Zamknij drzwiczki drukarki.
- ◆ Rozładuj filament. Przejdź do menu **Filament** i wybierz **Rozładuj filament**.
- ◆ Rozładuj filament z drukarki.
- ◆ Zdejmij szpulę filamentu z drukarki.
- ⚠ **Upewnij się, że drukarka jest schłodzona do temperatury otoczenia.**
 - ◆ Na ekranie przejdź do **Nagrzewanie** **Chłodzenie** → **Chłodzenie** i poczekaj, aż drukarka całkowicie ostygnie do temperatury otoczenia. Może to potrwać kilka minut.

KROK 4 Przygotowanie drukarki (część 2)



- 🔵 Otwórz menu **Sterowanie Ruch osi Ruch Z** → **Ruch osi Ruch Z** → **Ruch Z** i ustaw 100 mm lub więcej.
- 🔴 Poczekaj, aż stół się opuści.
- 🟢 Wyłącz drukarkę za pomocą przełącznika znajdującego się z tyłu.
- 🟡 Odłącz drukarkę od zasilania.


KROK 5 Demontaż górnej pokrywy




- 🟠 Otwórz drukarkę. Od wewnątrz sięgnij do nylonowego nitu z przodu po prawej stronie górnej pokrywy. Wypchnij go, aby ją odblokować.
- 🔴 Następnie wyciągnij nit od zewnątrz.
- 🟢 Wyciągnij nity nylonowe z górnej pokrywy, stosując tę samą technikę.
- 🔵 Zdejmij górną pokrywę.

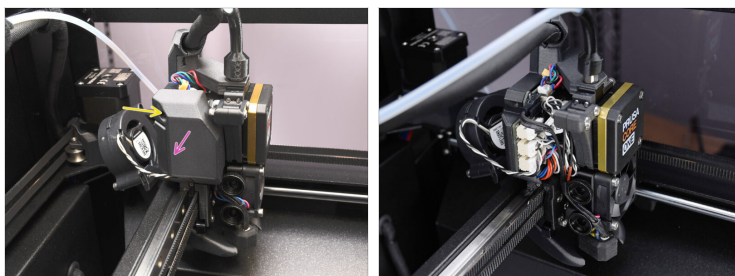
KROK 6 Zabezpieczenie stołu



 **Zalecamy zabezpieczenie stołu grzewczego przed kolejnymi czynnościami!**

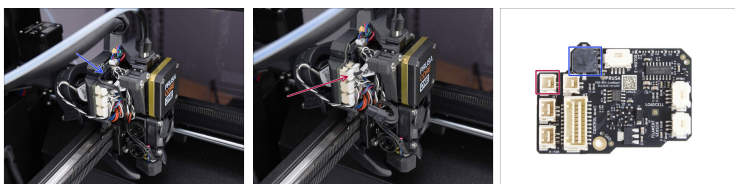
-  Przykryj stół grzewczy kawałkiem tkaniny lub innego materiału o odpowiedniej grubości. Ochroni to powierzchnię przed uszkodzeniami (porysowaniem) podczas dalszych czynności.

KROK 7 Demontaż pokryw Nextrudera



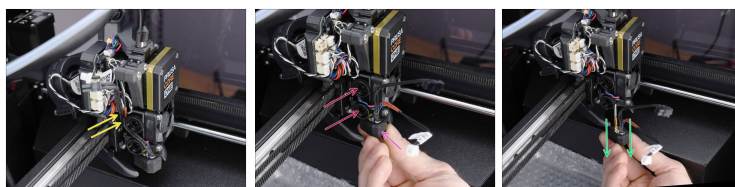
- Przejdźmy teraz do lewej strony Nextrudera.
- Wykręć kluczem imbusowym 2,5 mm dwie śruby M3x10 mocujące boczną pokrywę.
- Zdejmij pokrywę.

KROK 8 Odłączenie przewodów



- ⚠ **Każde złącze ma zatrzask zabezpieczający, który należy koniecznie nacisnąć przed odłączeniem. W przeciwnym razie może dojść do uszkodzenia złącza.**
- Odłącz przewód grzałki hotendu.
- Odłącz przewód termistora hotendu.

KROK 9 Demontaż hotendu



- ✦ Wyciągnij przewody hotendu z prowadnicy.
- ✦ Złap hotend ręką.
- ✦ Drugą ręką poluzuj dwie śruby radełkowane. **Nie ma potrzeby wykręcania ich całkowicie**, wystarczy kilka obrotów.
- ⓘ Uważaj, aby hotend nie wypadł!
- ✦ Wysuń zespół hotendu z radiatora.

KROK 10 Ściągnięcie silikonowej skarpety



- ✦ Zdejmij skarpetę silikonową, jeśli jej używasz.

KROK 11 Demontaż grzałki



- Poluzuj kluczem Torx T6 wskazane wkręty mocujące grzałkę.
- Wyciągnij grzałkę z bloku grzejnego.

KROK 12 Przygotowanie grzałki



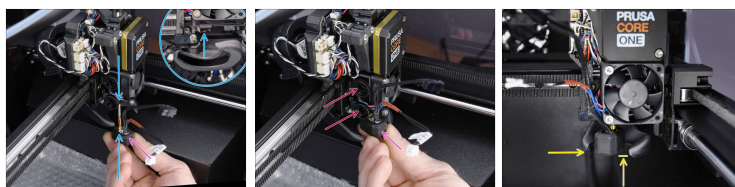
- Do kolejnych etapów przygotuj:
- Nowa grzałka hotendu (1x)
- Nowe wkręty dociskowe M3x4bT (2x)

KROK 13 Montaż grzałki



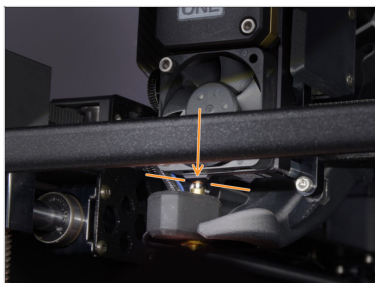
- ◆ Umieść nowe wkręty dociskowe w otworach i wkręć je kluczem Torx T6. Na razie wystarczy kilka obrotów.
- ◆ Wsuń nową grzałkę do końca w otwór w bloku grzejnym.
- ◆ Wyrównaj czoło grzałki z dolną powierzchnią bloku grzejnego.
 - ⚠ **Upewnij się, że czoło grzałki jest wyrównane z dolną powierzchnią bloku grzejnego.**
- ◆ Używając dłuższej strony klucza Torx T6, delikatnie dokręć dwa wkręty dociskowe, mocując grzałkę. Nie dokręcaj wkrętów zbyt mocno.
- ◆ Załóż ponownie skarpetę silikonową, jeśli jej używasz.

KROK 14 Montaż hotendu



- ◆ Zlokalizuj odpowiedni otwór na spodzie radiatora i wsuń hotend do końca.
- ◆ Jednocześnie ustaw przewody hotendu pod niewielkim kątem do przodu.
- ⓘ Upewnij się, że między nowym hotendem a kanałem wentylatora jest wystarczająco dużo wolnego miejsca.
- ◆ Dociskając zespół hotendu do góry, dokręć obie śruby radełkowane, aby go zamocować.
- ◆ Upewnij się, że hotend jest całkowicie wsunięty w radiator. Powinien on być ustawiony tak, jak na ilustracji i nie może wystawać poniżej kanału wentylatora.

KROK 15 Kontrola montażu dyszy

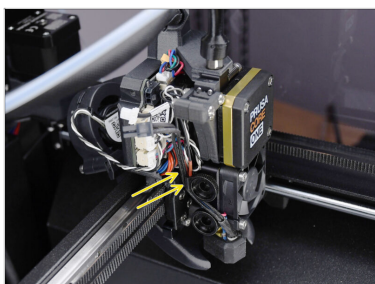


- ✦ Sprawdź, czy dysza jest **wsunięta do końca**. Miedziany pierścień na dyszy nie powinien być widoczny, jeśli jest ona prawidłowo osadzona.

⚠ Jeśli nie zostanie w pełni wsunięta, przekazywanie ciepła może zostać osłabione, potencjalnie powodując problemy, takie jak np. zatkanie dyszy.

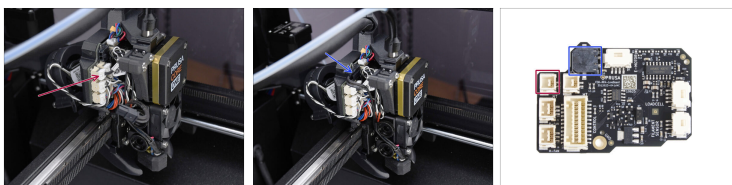
- ⓘ Aby wyregulować położenie dyszy, poluzuj śruby radełkowane, zmień położenie dyszy, a następnie ponownie dokręć śruby, jednocześnie dociskając zespół hotendu do góry.

KROK 16 Ułożenie przewodów hotendu



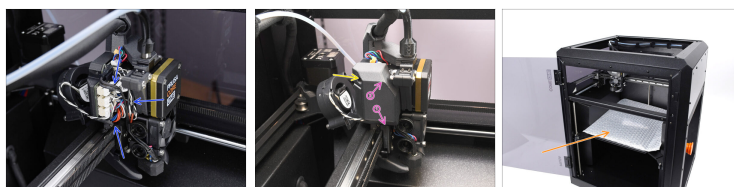
- ◆ Odszukaj prowadnicę przewodu (plastikowy haczyk) za śrubami radełkowanymi. Najpierw przeprowadź przez ten kanał przewód termistora, następnie dołóż obok niego przewód grzałki hotendu.

KROK 17 Podłączenie przewodów



- ◆ Podłącz termistor hotendu do górnego lewego gniazda na płytce LoveBoard.
- ◆ Podłącz grzałkę hotendu do czarnego gniazda w górnej części płytki LoveBoard.

KROK 18 Montaż pokryw Nextrudera



- ◆ Uporządkuj przewody, aby nie wystawały.
- ◆ Przyłóż tylną pokrywę głowicy [Printhead-cover-rear] do lewej strony Nextrudera.
 - ◆ Zaczep najpierw dolną część.
 - ◆ Dociśnij ją do Nextrudera.
- ◆ Przymocuj pokrywę śrubą M3x10.
- ◆ Zdejmij zabezpieczenie stołu.

KROK 19 Górna pokrywa



- Teraz możemy zamontować górną pokrywę.
- Wyrównaj pokrywę z metalową ramą w dalszym prawym rogu.
- Wyrównaj pokrywę z wgłębieniem w przedniej części.
- Przymocuj pokrywę za pomocą dwóch nylonowych nitów we wskazanych otworach.

KROK 20 Włączenie drukarki



- Zamknij drzwiczki.
- Podłącz drukarkę do zasilania.
- Włącz drukarkę.

KROK 21 Konfiguracja dyszy



⚠ Ten krok jest ważny tylko w przypadku zmiany średnicy lub rodzaju dyszy.

- Przejdź do **Ustawienia Hardware Głowica** → **Hardware Głowica** → **Głowica**.
- Wybierz **średnicę dyszy** (np. 0,25 / 0,3 / 0,4 / 0,5 / 0,6 / 0,8).
 - ⓘ W CORE One standardowym rozmiarem dyszy jest 0,40 mm.
- Włącz opcję **Silikonowa skarpeta**, jeśli jej używasz.
- Wybierz rodzaj dyszy.
 - ⓘ Domyślną dyszą w CORE One jest wariant o wysokim przepływie.

KROK 22 Kontrola ostateczna



- ✿ Aby zweryfikować poprawność podłączenia przewodów, przejdź do menu **Sterowanie Temperatura Dysza** → **Temperatura Dysza** → **Dysza** i ustaw dowolną powyżej **200°C**.

- 🟢 Wróć do ekranu głównego i sprawdź na dolnym pasku, czy temperatura wzrasta.



Świetna robota! Drukarka jest gotowa do pracy.
