

Indice

Come sostituire il termistore dell'hotend

(CORE One)	3
Passo 1 - Introduzione	4
Passo 2 - Attrezzi necessari per questa guida	5
Passo 3 - Preparazione della stampante (parte 1)	5
Passo 4 - Preparazione della stampante (parte 2)	6
Passo 5 - Rimozione Copertura Superiore	6
Passo 6 - Protezione del piano riscaldato	7
Passo 7 - Scoprire il Nextruder	8
Passo 8 - Disconnettere i cavi	8
Passo 9 - Rimozione Gruppo Hotend	9
Passo 10 - Rimozione Calzino in Silicone	9
Passo 11 - Rimozione del Termistore	10
Passo 12 - Preparazione del termistore	10
Passo 13 - Installazione Termistore	11
Passo 14 - Inserimento dell'hotend	12
Passo 15 - Controllo Inserimento Ugello	13
Passo 16 - Orientamento dei Cavi Hotend	14
Passo 17 - Connessione Cavi	14
Passo 18 - Copertura Nextruder	15
Passo 19 - Copertura Superiore	16
Passo 20 - Accendere la stampante	16
Passo 21 - Controllo finale	17

Come sostituire il termistore dell'hotend (CORE One)

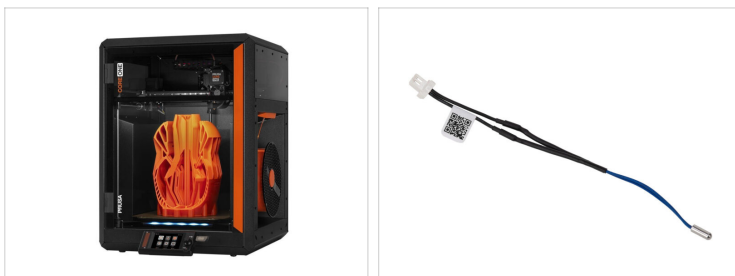


help.prusa3d.com/g944859

Scansionare il codice QR per visualizzare la versione più recente di questo capitolo.



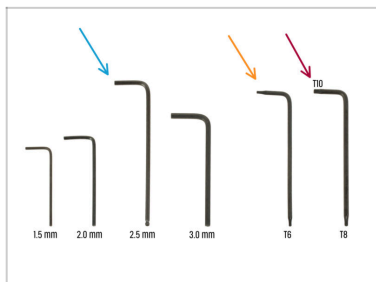
PASSO 1 Introduzione



- ◆ Questa guida ti aiuterà a **sostituire il termistore dell'hotend** sulla tua **Prusa CORE One**.
- ⓘ Le seguenti istruzioni sono applicabili a tutti i diametri degli ugelli Prusa.
- ◆ Tutti i componenti necessari sono disponibili sul nostro e-shop prusa3d.com.
- 📌 Nota: per poter accedere alla sezione ricambi è necessario aver effettuato il login.

Come sostituire il termistore dell'hotend (CORE One)

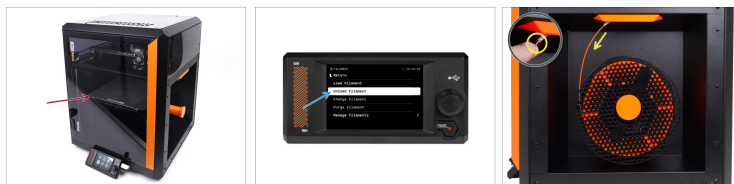
PASSO 2 Attrezzi necessari per questa guida



● **Prepara gli strumenti per questa guida:**

- Chiave a brugola da 2.5mm
- Chiave T6
- Chiave / Cacciavite T10

PASSO 3 Preparazione della stampante (parte 1)



- Chiudi lo sportello della stampante.
- Scarica il filamento. Visita il menu **Filamento** e seleziona **Scarica filamento**.
- Scarica il filamento dalla stampante.
- Rimuovi la bobina di filamento dalla stampante.
- ⚠ **Assicurati che la stampante si sia completamente raffreddata.**
- Sullo schermo della stampante, spostarsi su *Preriscalda* -> *RAFFREDDA* e attendere che le temperature scendano ai livelli ambientali. Questa operazione potrebbe richiedere alcuni minuti.

PASSO 4 Preparazione della stampante (parte 2)



- ◆ Apri il menu **Controllo > Sposta asse > Sposta Z** e impostalo a 100 mm o più.
- ◆ Aspetta che il piano riscaldato si sposti verso il basso.
- ◆ Spegni la stampante utilizzando l'interruttore sul retro.
- ◆ Scollegare la stampante dall'alimentazione.

PASSO 5 Rimozione Copertura Superiore



- ◆ Apri la stampante. Dall'interno, raggiungi il rivetto in nylon sulla parte anteriore destra del coperchio superiore. Spingilo verso l'esterno per sbloccarlo.
- ◆ Quindi, rimuovi il rivetto dall'esterno.
- ◆ Rimuovi i rimanenti rivetti in nylon sulla copertura superiore usando la stessa tecnica.
- ◆ Rimuovi il coperchio superiore.

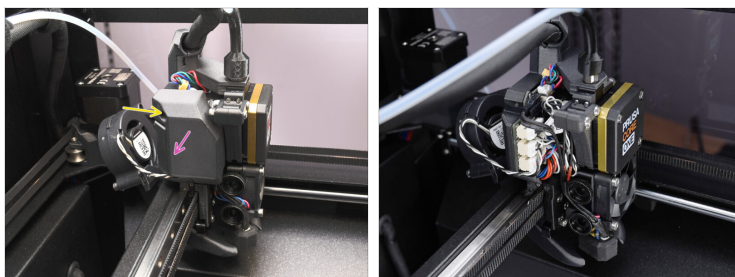
PASSO 6 Protezione del piano riscaldato



⚠ Prima di procedere, si consiglia di proteggere il piano riscaldato!

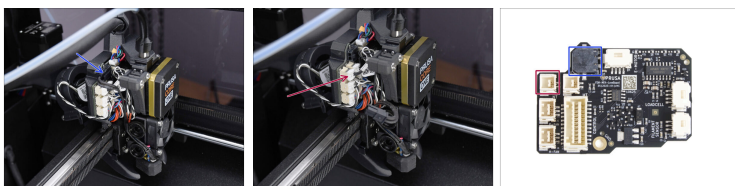
- Usa un pezzo di tessuto o un altro materiale abbastanza spesso da coprire il piano riscaldato. In questo modo eviterai di danneggiare (graffiare) la superficie durante il processo.

PASSO 7 Scoprire il Nextruder



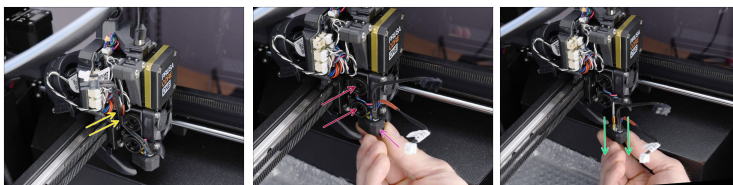
- Passiamo al lato sinistro del Nextruder.
- Utilizzando la chiave a brugola da 2,5 mm, rimuovi la vite M3x10 che tiene il coperchio laterale.
- Rimuovi la copertura.

PASSO 8 Disconnettere i cavi



- ⚠ Ogni connettore è dotato di un fermo di sicurezza. **È necessario premere il fermo prima di scollegarlo.** In caso contrario, il connettore potrebbe danneggiarsi.
- Scollega il cavo della cartuccia dell'hotend.
- Scollega il cavo del termistore dell'hotend.

PASSO 9 Rimozione Gruppo Hotend



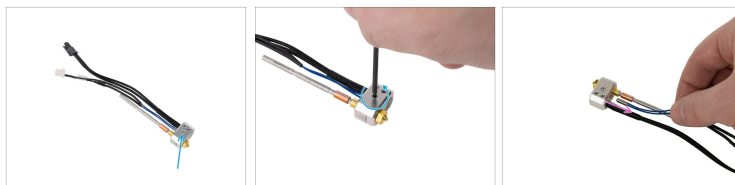
- Rimuovi i cavi dell'hotend dalla guida dei cavi.
- Afferra l'hotend con la mano.
- Con l'altra mano allenta le due viti a testa zigrinata. **Non è necessario rimuoverle completamente**, sono sufficienti pochi giri.
- ⓘ Attenzione, il gruppo hotend potrebbe cadere!
- Estrai il gruppo hotend dal dissipatore.

PASSO 10 Rimozione Calzino in Silicone



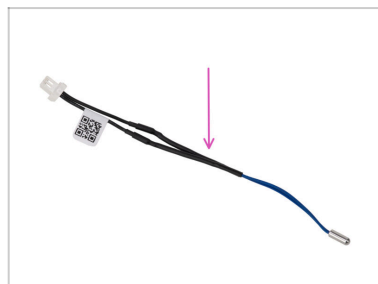
- Rimuovi il calzino in silicone, se ne stai usando uno.

PASSO 11 Rimozione del Termistore



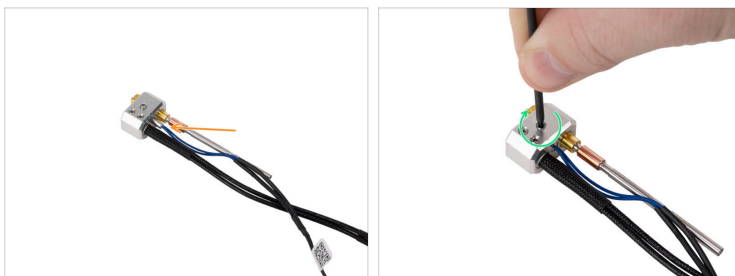
- ◆ Allenta la vite con la chiave Torx TX6. **Non rimuovere la vite**, bastano pochi giri!
- ⓘ Se non è possibile estrarre il termistore, allenta ancora la vite.
- ◆ Rimuovi il termistore dal blocco riscaldatore.

PASSO 12 Preparazione del termistore



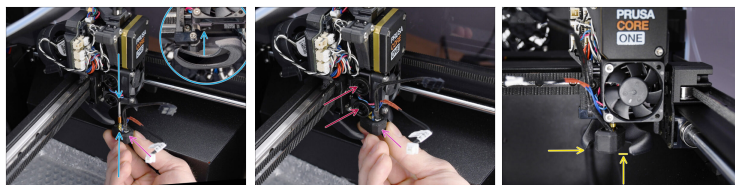
- ◆ Per le fasi successive, prepara:
- ◆ Nuovo termistore hotend (1x)

PASSO 13 Installazione Termistore



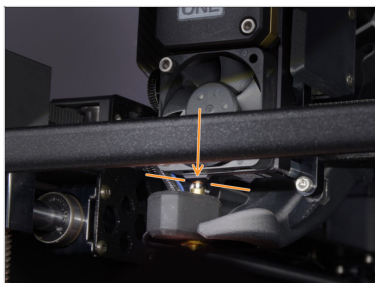
- Inserisci il nuovo termistore dell'hotend fino in fondo nel foro al centro del blocco riscaldatore.
 - Usa il lato più lungo della chiave TX6 per stringere il termistore.
- ⚠ Usa una forza adeguata per evitare di danneggiare il termistore.**

PASSO 14 Inserimento dell'hotend



- ◆ Individua l'apertura corrispondente sul fondo del dissipatore dell'estrusore e inserisci completamente l'hotend nel dissipatore.
- ◆ Allo stesso tempo, tieni i cavi dell'hotend rivolti verso la parte anteriore, con una leggera angolazione.
- ⓘ Assicurati che ci sia spazio libero sufficiente tra il nuovo gruppo hotend e il coperchio della ventola.
- ◆ Continua a spingere il gruppo hotend verso l'alto e stringi entrambe le viti a testa zigrinata per fissarlo in posizione.
- ◆ Assicurati che l'hotend sia inserito a fondo nel dissipatore. Deve essere allineato come mostrato nell'immagine e non deve sporgere al di sotto del coperchio della ventola.

PASSO 15 Controllo Inserimento Ugello

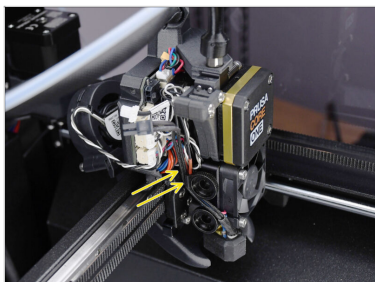


- Controlla il posizionamento dell'ugello nel dissipatore. L'anello di rame sull'ugello dovrebbe essere **leggermente visibile** (appena appena) se l'ugello è inserito correttamente.

⚠ Se non è inserito a fondo, può causare un trasferimento di calore insufficiente e potenzialmente causare l'intasamento dell'ugello.

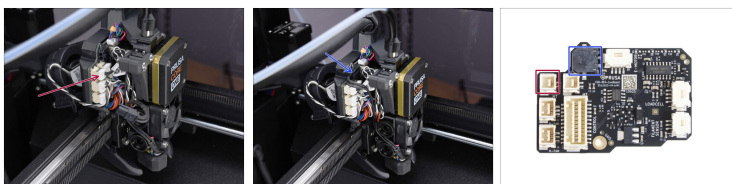
i Per regolare la posizione dell'ugello, allenta le viti, riposiziona l'ugello e poi riavvita le viti, mentre spingi il gruppo hotend verso l'alto.

PASSO 16 Orientamento dei Cavi Hotend



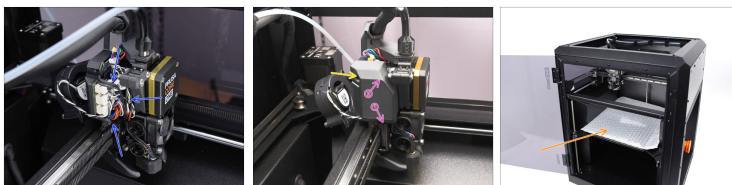
- ◆ Individua la guida del cavo (gancio di plastica) dietro le viti a testa zigrinata. Fai passare prima il cavo del termistore attraverso il canale. Poi inserisci il cavo del riscaldatore dell'hotend.

PASSO 17 Connessione Cavi



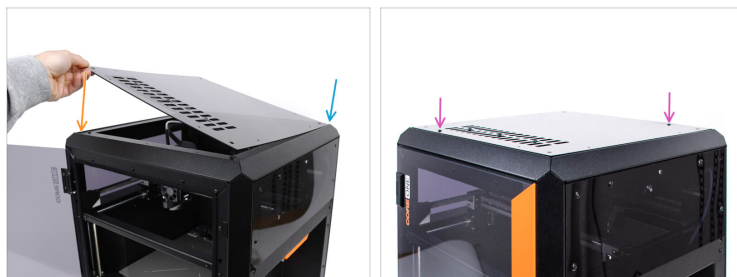
- ◆ Collega il termistore dell'hotend nello slot in alto a sinistra della LoveBoard.
- ◆ Collega il riscaldatore dell'hotend allo slot nero sulla parte superiore della scheda LoveBoard.

PASSO 18 Copertura Nextruder



- ◆ Disponi i cavi in modo che non sporgano.
- ◆ Attacca il coperchio al lato sinistro del gruppo Nextruder.
 - ◆ Aggancia prima la parte inferiore.
 - ◆ Spingilo verso il Nextruder.
- ◆ Fissa la copertura in posizione con la vite M3x10.
- ◆ Rimuovere il materiale protettivo dal piano riscaldato.

PASSO 19 Copertura Superiore



- Ora possiamo reinstallare il coperchio superiore.
- Allinea il coperchio con la cornice metallica nell'angolo all'estrema destra.
- Allinea anche la copertura con l'incavo nella parte anteriore
- Fissa la copertura in posizione utilizzando due rivetti di nylon nelle aperture contrassegnate.

PASSO 20 Accendere la stampante



- Chiudi lo sportello.
- Collega la stampante alla corrente elettrica.
- Accendi la stampante.

PASSO 21 Controllo finale



- ◆ Per verificare i collegamenti, vai su **Controllo > Temperatura > Temperatura dell'ugello** e impostala a oltre 200°C.
- ◆ Torna alla schermata principale e controlla la barra inferiore per verificare che la temperatura stia aumentando come previsto.



Ottimo lavoro! Ora puoi riprendere a utilizzare la tua stampante.
