

Obsah

Jak vyměnit termistor hotendu (CORE One) ...	3
Krok 1 - Úvod	4
Krok 2 - Nářadí potřebné pro tento návod	4
Krok 3 - Příprava tiskárny (Část 1)	5
Krok 4 - Příprava tiskárny (Část 2)	5
Krok 5 - Odstranění Horního krytu (Top cover)	6
Krok 6 - Ochrana vyhřívané podložky	7
Krok 7 - Odkrytí Nextruderu	8
Krok 8 - Odpojení kabelů	8
Krok 9 - Odstranění sestavy hotendu	9
Krok 10 - Odstranění silikonové ponožky	9
Krok 11 - Odstranění termistoru	10
Krok 12 - Příprava termistoru	10
Krok 13 - Instalace termistoru	11
Krok 14 - Vložení Hotendu	12
Krok 15 - Kontrola vložení trysky	13
Krok 16 - Vedení kabelů hotendu	14
Krok 17 - Připojení kabelů	14
Krok 18 - Kryt Nextruderu (Nextruder Cover)	15
Krok 19 - Horní kryt (Top cover)	15
Krok 20 - Zapnutí tiskárny.	16
Krok 21 - Závěrečná kontrola	16

Jak vyměnit termistor hotendu (CORE One)

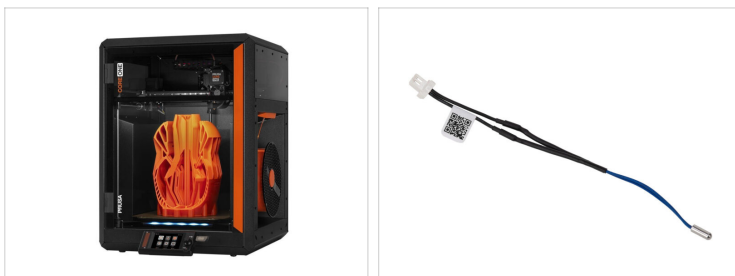



help.prusa3d.com/g944855

Naskenujte QR kód
pro nejnovější verzi
kapitoly.

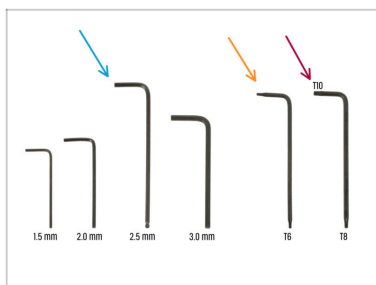


KROK 1 Úvod



- Tento návod vás provede **výměnou termistoru hotendu** na tiskárně Original Prusa **CORE One**.
 - ⓘ Následující instrukce jsou kompatibilní se všemi průměry trysek Prusa.
 - Všechny potřebné díly jsou dostupné na našem e-shopu prusa3d.com.
-  Pro přístup do sekce náhradních dílů musíte být přihlášení.

KROK 2 Nářadí potřebné pro tento návod



- Pro tento návod si prosím připravte následující nářadí:
 - 2,5mm inbusový klíč
 - T6 klíč
 - T10 klíč / šroubovák

KROK 3 Příprava tiskárny (Část 1)



- 🔴 Zavřete dvířka tiskárny.
- 🔵 Vysuňte filament. Najděte v menu **Filament** a vyberte **Vysunout filament**.
- 🟡 Vyjměte z tiskárny filament.
- ⬛ Odstraňte z tiskárny spulku filamentu.
- ⚠️ **Ujistěte se, že tiskárna zcela vychladla.**
 - ⬛ Na obrazovce tiskárny přejděte do **Přehřev -> ZCHLADIT** a počkejte až se teplota sníží na pokojovou teplotu. Tento krok může trvat několik minut.

KROK 4 Příprava tiskárny (Část 2)



- 🔵 Otevřete menu **Control > Move Axis > Move Z** a nastavte ji na 100 mm nebo více.
- 🔴 Počkejte, až se vyhřívaná podložka posune dolů.
- 🟢 Vypněte tiskárnu pomocí tlačítka na zadní straně.
- 🟡 Odpojte tiskárnu od napájení.

KROK 5 Odstranění Horního krytu (Top cover)



- 🟠 Otevřete tiskárnu. Zevnitř sáhněte po nylonovém nýtu na pravé přední straně horního krytu. Zatlačte na něj a odemkněte jej.
- 🟡 Poté vyjměte nýt z vnější strany.
- 🟢 Stejným postupem odstraňte zbývající nylonové nýty z horního krytu.
- 🟣 Odstraňte horní kryt.

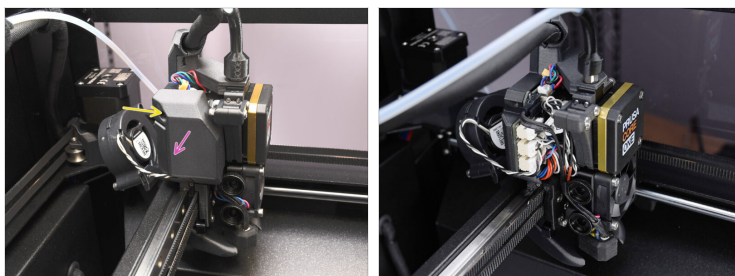
KROK 6 Ochrana vyhřívané podložky



⚠ Než budete pokračovat, doporučujeme nejprve ochránit vyhřívanou podložku!

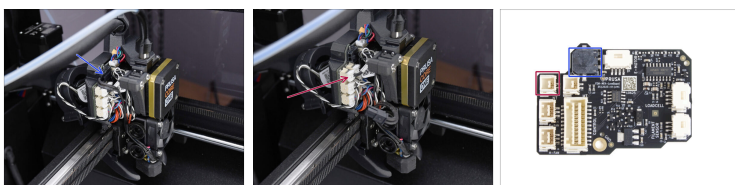
- 🛡 Použijte kus látky nebo jiného materiálu dostatečně silného na zakrytí vyhřívané podložky. Tím zajistíte, že během procesu nepoškodíte (nepoškrábet) povrch.

KROK 7 Odkrytí Nextruderu



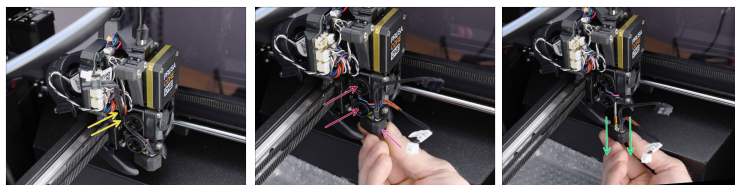
- Přejdeme na levou stranu Nextruderu.
- Pomocí 2,5mm inbusového klíče vyšroubujte šroub M3x10, který drží boční kryt.
- Vyměňte kryt.

KROK 8 Odpojení kabelů



- ⚠ Každý konektor je vybaven bezpečnostní západkou. **Před odpojením je nutné západku stisknout.** V opačném případě může dojít k poškození konektoru.
- Odpojte kabel topení hotendu.
- Odpojte kabel termistoru hotendu.

KROK 9 Odstranění sestavy hotendu



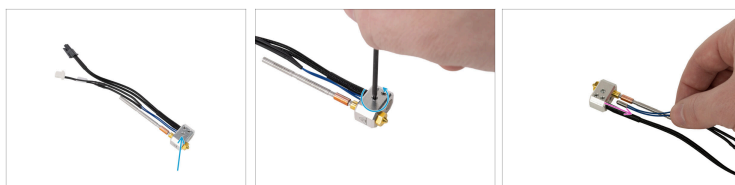
- Vyměňte kabely hotendu z kabelového kanálu.
- Podržte hotendu rukou.
- Druhou rukou povolte dva stavěcí šrouby. **Nemusíte je úplně odšroubovat**, stačí pár otáček.
- ⓘ Opatrně, sestava hotendu může vypadnout!
- Vysuňte sestavu hotendu z chladiče.

KROK 10 Odstranění silikonové ponožky



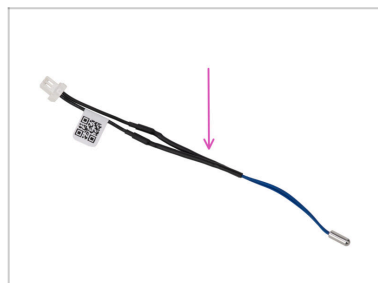
- Odstraňte silikonovou ponožku, pokud ji používáte.

KROK 11 Odstranění termistoru



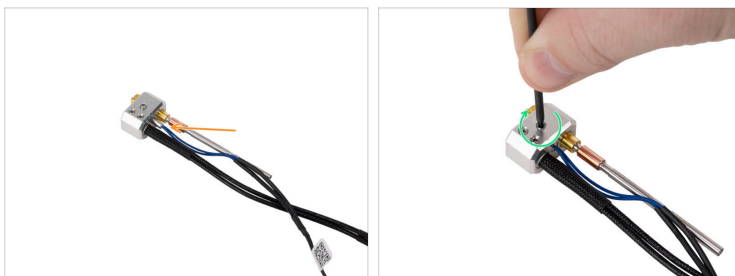
- ◆ Pomocí klíče TX6 Torx povolte šroub. **Šroub nevytahujte**, stačí několik otáček!
- ⓘ Pokud termistor nelze vytáhnout, povolte šroub více.
- ◆ Z topného bloku vyjměte termistor.

KROK 12 Příprava termistoru



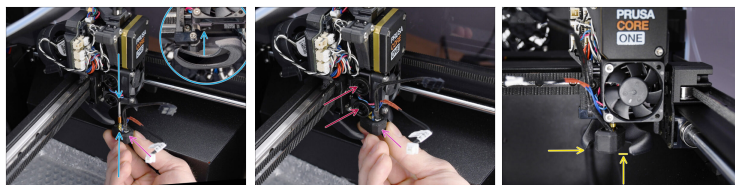
- ◆ Pro následující kroky si prosím připravte:
- ◆ Nový termistor hotendu (1x)

KROK 13 Instalace termistoru



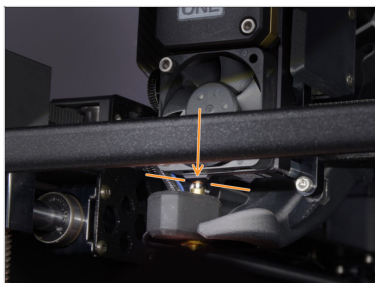
- 🟠 Vložte nový termistor hotendu až na doraz do otvoru uprostřed bloku topení.
- 🟢 Pomocí delší strany klíče TX6 utáhněte termistor.
- ⚠️ Použijte přiměřenou sílu, aby nedošlo k poškození termistoru.

KROK 14 Vložení Hotendu



- ◆ Najděte odpovídající otvor na spodní straně chladiče extruderu a vložte do něj hotend.
- ◆ Současně ponechte kabely hotendu směřovat dopředu v mírném úhlu.
- ⓘ Zajistěte, aby mezi novou sestavou hotendu a krytem ventilátoru byl dostatečný volný prostor.
- ◆ Zatlačte sestavu hotendu směrem nahoru a utáhněte oba stavěcí šrouby, abyste ji zajistili na místě.
- ◆ Zkontrolujte, zda je hotend zcela zasunut do chladiče. Měl by být zarovnan podle obrázku a nesmí vyčnívat pod kryt ventilátoru.

KROK 15 Kontrola vložení trysky

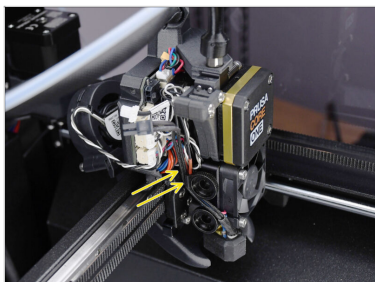


- Zkontrolujte usazení trysky v chladíči. Měděný kroužek na trysce by měl být **mírně viditelný** (jen nepatrně), pokud je tryska správně usazena.

⚠ Pokud není zcela zasunutá, může způsobit špatný přenos tepla, což může vést k ucpání trysky.

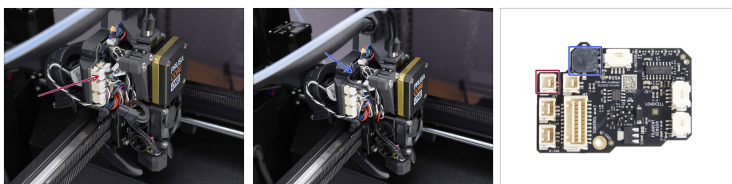
- ⓘ Polohu trysky nastavíte tak, že povolíte stavěcí šrouby, změníte polohu trysky a poté šrouby opět utáhnete a zároveň zatlačíte sestavu hotendu nahoru.

KROK 16 Vedení kabelů hotendu



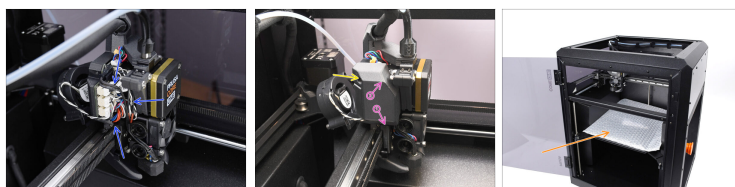
- Najděte kabelový kanál (plastový háček) za stavěcími šrouby. Nejprve vedte kabel termistoru kanálkem. Poté vložte kabel ohřívače hotendu.

KROK 17 Připojení kabelů



- Zapojte termistor hotendu do horního levého slotu na desce LoveBoard.
- Zapojte topení hotendu do černého slotu v horní části desky LoveBoard.

KROK 18 Kryt Nextruderu (Nextruder Cover)



- ◆ Uspořádejte kabely tak, aby nevyčnívaly.
- ◆ Připevněte kryt na levou stranu sestavy Nextruderu.
 - ◆ Nejprve jej zahákněte dole.
 - ◆ Zatlačte jej směrem k Nextruderu.
- ◆ Zajistěte kryt na místě šroubem M3x10.
- ◆ Odstraňte ochranný materiál z vyhřívané podložky.

KROK 19 Horní kryt (Top cover)



- ◆ Nyní můžeme znovu namontovat horní kryt.
- ◆ Vyrovnajte kryt s kovovým rámem v pravém rohu.
- ◆ Vyrovnajte kryt s výřezem v přední části.
- ◆ Zajistěte kryt na místě pomocí dvou nylonových nýtů v označených otvorech.


KROK 20 Zapnutí tiskárny.



- ✦ Zavřete dvířka.
- ✦ Zapojte tiskárnu do zásuvky.
- ✦ Zapněte tiskárnu.

KROK 21 Závěrečná kontrola



- ✦ Pro ověření připojení přejděte do **Control > Temperature > Nozzle Temperature** a nastavte ji nad 200°C.
 - ✦ Vraťte se na hlavní obrazovku a zkontrolujte spodní lištu, zda teplota roste podle očekávání.
-  **Skvělá práce!** Nyní můžete pokračovat v používání tiskárny.
