

# Table des matières

## Comment remplacer le ventilateur

<b>d'impression (CORE One L)</b> .....	3
Étape 1 - Introduction .....	4
Étape 2 - Outils nécessaires pour ce guide .....	5
Étape 3 - Préparation de l'imprimante (partie 1) .....	5
Étape 4 - Préparation de l'imprimante (partie 2) .....	6
Étape 5 - Retrait du capot supérieur de l'imprimante .....	7
Étape 6 - Protection du plateau chauffant .....	8
Étape 7 - Accès au câble du ventilateur de la hotend .....	9
Étape 8 - Déconnexion des câbles de la hotend .....	9
Étape 9 - Retrait du ventilateur d'impression .....	10
Étape 10 - Préparation des pièces du ventilateur d'impression .....	10
Étape 11 - Fixation du ventilateur d'impression .....	11
Étape 12 - Fixation du Printhead-cover-left .....	12
Étape 13 - Fixation du capot supérieur de l'imprimante .....	13
Étape 14 - Allumage de l'imprimante .....	14
Étape 15 - Vérification finale .....	15



# Comment remplacer le ventilateur d'impression (CORE One L)



[help.prusa3d.com/g944852](https://help.prusa3d.com/g944852)

Scannez le QR code  
pour afficher la  
dernière version de  
ce chapitre.



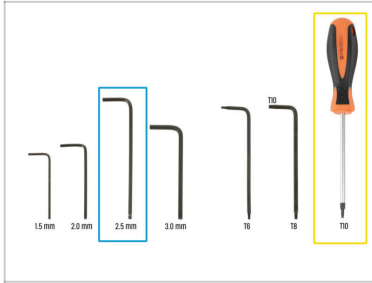
## ÉTAPE 1 Introduction



- ◆ Ce guide vous accompagnera tout au long du remplacement du **ventilateur d'impression** sur votre **Prusa CORE One L**.
- ◆ Toutes les pièces nécessaires sont disponibles sur notre boutique en ligne.
  - 📌 Notez que vous devez être connecté pour avoir accès à la section des pièces de rechange.
- ⓘ Conservez à portée de main toute la visserie que vous retirez de l'imprimante lors du remplacement ; elle sera réutilisée.

## Comment remplacer le ventilateur d'impression (CORE One L)

### ÉTAPE 2 Outils nécessaires pour ce guide



#### ● Préparez ces outils pour ce guide :

● Clé Allen de 2,5 mm

● Tournevis T10

### ÉTAPE 3 Préparation de l'imprimante (partie 1)



- Fermez la porte.
- Naviguez sur l'écran dans **Filament** -> **Décharger le filament**
- Déchargez le filament de l'imprimante.
- Retirez la bobine de filament de l'imprimante.
- ⚠ Assurez-vous que l'imprimante est complètement refroidie.
- Sur l'écran de l'imprimante, accédez à **Préchauffage** -> **Refroidissement** et attendez que les températures redescendent au niveau ambiant. Cela peut prendre plusieurs minutes.

## ÉTAPE 4 Préparation de l'imprimante (partie 2)



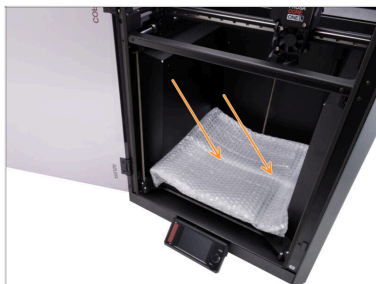
- Ouvrez le menu **Contrôle** -> **Déplacer l'axe** -> **Déplacer Z** et déplacez le plateau chauffant complètement vers le bas.
- Attendez que le plateau chauffant descende.
- Depuis l'arrière de l'imprimante, débranchez le câble du bloc d'alimentation.
- Mettez l'interrupteur d'alimentation sur OFF (symbole "O").

## One L) ÉTAPE 5 Retrait du capot supérieur de l'imprimante



- Ouvrez la porte et accédez à l'avant du capot supérieur.
- ⓘ Le capot est maintenu en place par un ensemble de loquets de sécurité en plastique.
- Localisez deux des loquets en plastique situés en bas à l'avant du capot. Pressez-les ensemble simultanément.
- Soulevez l'avant du capot juste assez pour le décrocher de l'imprimante et tirez le capot de 2 cm / 0,8 pouce vers vous.
- Retirez le capot supérieur de l'extérieur.

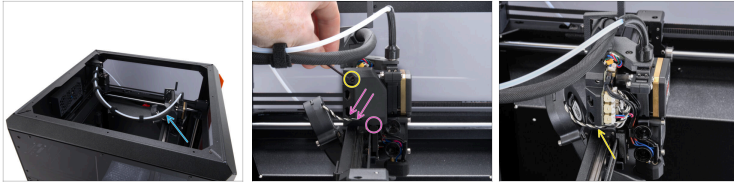
## ÉTAPE 6 Protection du plateau chauffant



⚠ Avant de continuer, il est recommandé de protéger d'abord le plateau chauffant !

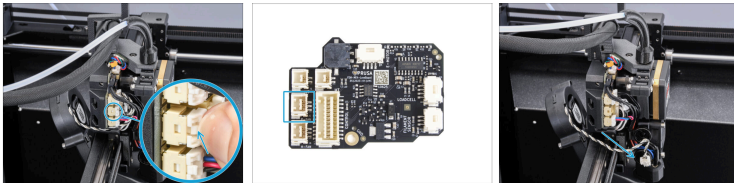
- Utilisez un morceau de tissu, de carton, de papier bulle ou tout autre matériau souple pour couvrir le plateau chauffant. Cela évitera d'endommager le plateau chauffant/la plaque d'impression pendant le processus.

## ÉTAPE 7 Accès au câble du ventilateur de la hotend



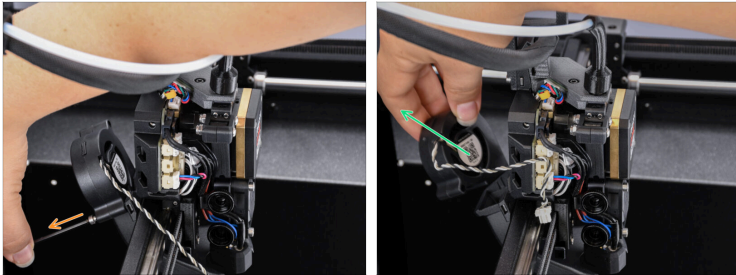
- ◆ Ajustez l'imprimante de manière à avoir accès au côté gauche du Nextruder.
- ◆ À l'aide de la clé Allen de 2,5 mm, retirez la vis M3x10 située sur le dessus du Printhead-cover-left (capot).
- ◆ Détachez le capot de la fente inférieure et retirez-le.

## ÉTAPE 8 Déconnexion des câbles de la hotend



- ⚠ **Chaque connecteur a un loquet de sécurité. Il est nécessaire d'appuyer sur le loquet avant de sortir les câbles. Sinon, le connecteur risque d'être endommagé.**
- ◆ Appuyez sur le loquet de sécurité et retirez le câble du ventilateur d'impression.

## ÉTAPE 9 Retrait du ventilateur d'impression



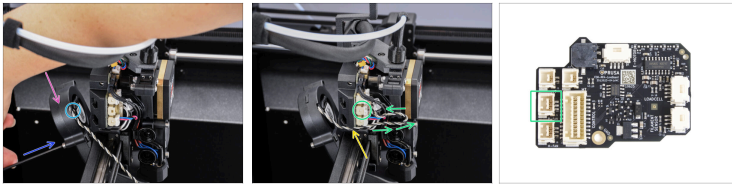
- Retirez la vis M3x25 qui maintient le ventilateur d'impression.
- Retirez le ventilateur d'impression.

## ÉTAPE 10 Préparation des pièces du ventilateur d'impression



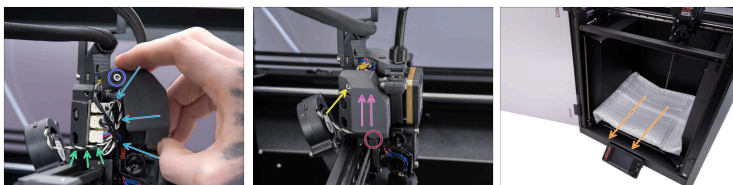
- Pour les étapes suivantes, merci de préparer :
- Ventilateur d'impression (1x)
  - Peut être obtenu sur la boutique en ligne Prusa
- Gardez l'ancien ventilateur retiré à l'écart de la zone de travail afin d'éviter de le réinstaller par erreur.**

## ÉTAPE 11 Fixation du ventilateur d'impression



- ◆ Insérez le ventilateur d'impression dans le fan-shroud comme indiqué. Regardez la bonne orientation des pièces.
- ◆ Assurez-vous que le câble pointe vers l'avant.
- ◆ Fixez le ventilateur d'impression au fan-shroud à l'aide d'une vis M3x25. **Ne la serrez pas trop** Cela pourrait endommager la pièce.
- ◆ Guidez le câble du ventilateur de la hotend à travers la rainure du capot en plastique.
- ◆ Créez une petite boucle avec le câble du ventilateur d'impression dans la zone du câble et branchez-le sur le connecteur central de la LoveBoard.

## ÉTAPE 12 Fixation du Printhead-cover-left



- ◆ Organisez les câbles pour vous assurer qu'ils ne dépassent pas afin d'éviter de les pincer une fois que vous avez fixé le Printhead-cover-left (capot).
- ◆ Assurez-vous que le câble du ventilateur d'impression passe par la rainure du Printhead-cover-rear.
- ◆ Astuce : préparez la vis M3x10 et placez-la dans le capot avant de fixer le capot.
- ◆ Insérez d'abord le capot dans la fente inférieure du Printhead-cover-rear.
- ◆ Placez le capot sur le Nextruder.
- ◆ Fixez le capot en place à l'aide de la vis M3x10.
- ◆ Retirez la protection du plateau chauffant.


## ÉTAPE 13 Fixation du capot supérieur de l'imprimante






- Placez le capot sur l'imprimante avec la grille de ventilation à l'avant et faites glisser le capot vers l'arrière.
- Alignez le capot de manière à ce que les deux loquets en plastique situés à l'arrière du capot glissent et verrouillent le capot en place.
- Une fois l'arrière fixé en place, abaissez l'avant du capot et poussez doucement le capot vers le bas, de sorte que les loquets avant s'enclenchent.

## ÉTAPE 14 Allumage de l'imprimante



 Assurez-vous que l'imprimante est placée dans un endroit stable où aucune vibration ambiante n'est transmise (par exemple, là où d'autres imprimantes impriment).

-  Fermez la porte.
-  À l'arrière de l'imprimante, branchez le câble du bloc d'alimentation.
-  Allumez l'interrupteur d'alimentation (symbole "I").

## ÉTAPE 15 Vérification finale



➡ Pour tester la fonctionnalité du ventilateur d'impression, visitez le menu **Contrôle -> Calibrations & Tests -> Test des ventilateurs.**

ⓘ Le test ne prendra qu'un instant.

📌 **Bon boulot !** Vous venez de remplacer le ventilateur d'impression de votre PRUSA CORE One L.



---

---

---

---

---

---

---

---

---

---



---

---

---

---

---

---

---

---

---

---

