

Tabla de Contenido

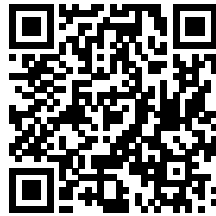
How to replace the print fan (CORE One L)	3
Paso 1 - Introduction	4
Paso 2 - Tools necessary for this guide	4
Paso 3 - Preparación de la impresora (parte 1)	5
Paso 4 - Preparación de la impresora (parte 2)	6
Paso 5 - Retirando la cubierta superior de la impresora	7
Paso 6 - Protecting the heatbed	8
Paso 7 - Accessing the hotend fan cable	9
Paso 8 - Desconectando los cables del hotend	9
Paso 9 - Print fan removal	10
Paso 10 - Preparación de las piezas del ventilador de capa	10
Paso 11 - Attaching the print fan	11
Paso 12 - Attaching the Printhead-cover-left	12
Paso 13 - Colocando la cubierta superior de la impresora	13
Paso 14 - Encendiendo la impresora	14
Paso 15 - Final check	15

How to replace the print fan (CORE One L)



help.prusa3d.com/g944850

Escanea el código
QR para ver la última
versión de este
capítulo.

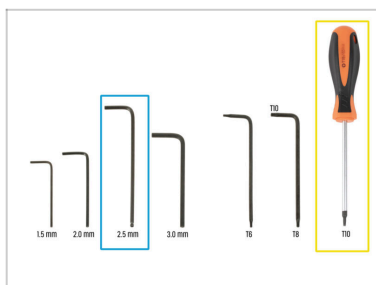


PASO 1 Introduction



- ◆ This guide will take you through the **print fan** replacement on your **Prusa CORE One L**.
- ◆ All necessary parts are available in our eshop.
- 📌 Ten en cuenta que debes iniciar sesión para tener acceso a la sección de repuestos.
- ⓘ Keep all the fasteners that you remove from the printer during the replacement process at hand; they will be reused.

PASO 2 Tools necessary for this guide



- ◆ **Prepara las herramientas para este guía:**
 - ◆ 2.5mm Allen key
 - ◆ T10 Screwdriver

PASO 3 Preparación de la impresora (parte 1)



- 🟠 Close the door.
- 🟢 Navigate the screen to **Filament -> Unload filament**
- 🟡 Descarga el filamento de la impresora.
- ⬛ Retira la bobina de filamento de la impresora.
- ⚠️ **Asegúrate de que la impresora se ha enfriado completamente.**
 - ⬛ On the printer screen, navigate to **Preheat -> Cooldown** and wait for the temperatures to drop to ambient levels. This may take several minutes.

PASO 4 Preparación de la impresora (parte 2)



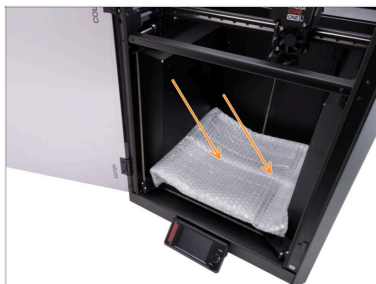
- ◆ Abre el menú **Control** -> **Mover Eje** -> **Mover Z** y baja completamente la base calefactable.
- ◆ Espera hasta que la base calefactable se mueva hacia abajo.
- ◆ Desde la parte posterior de la impresora, desenchufa el cable de la fuente de alimentación.
- ◆ Apaga el interruptor (símbolo "O").

PASO 5 Retirando la cubierta superior de la impresora



- Abre la puerta y mete la mano por la parte delantera de la tapa superior.
- ⓘ La tapa se mantiene en su sitio gracias a un conjunto de pestañas de seguridad de plástico.
- Busca las dos pestañas de plástico situados en la parte inferior delantera de la tapa. Apriétalas a la vez.
- Levanta la parte delantera de la cubierta lo justo para desengancharla de la impresora y tira de ella 2 cm / 0.8 pulgadas hacia ti.
- Retira la cubierta superior desde el exterior.

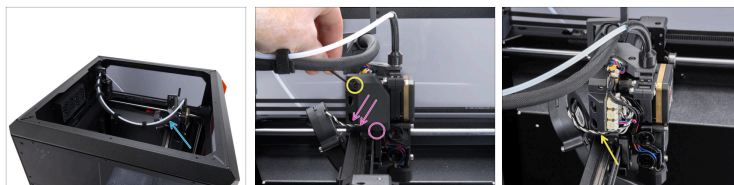
PASO 6 Protecting the heatbed



¡Antes de continuar, te recomendamos proteger primero la base calefactable!

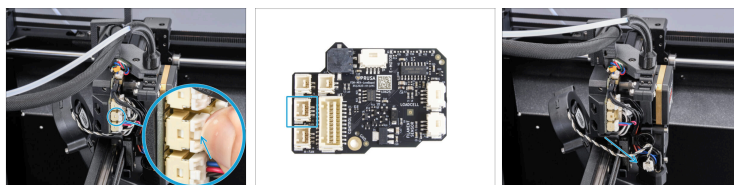
- Utiliza un trozo de tela, cartón, plástico de burbujas o cualquier material blando para cubrir la base calefactable. Así evitarás dañar la base calefactable o la lámina de impresión durante el proceso.

PASO 7 Accessing the hotend fan cable



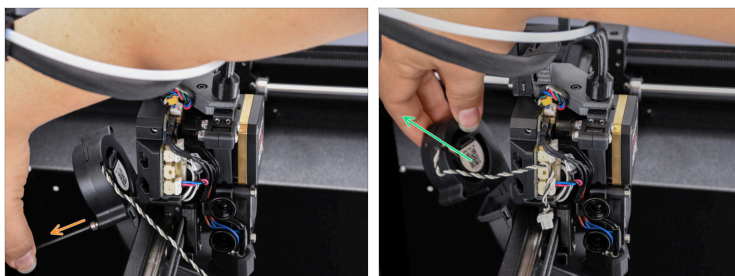
- Coloca la impresora de manera que puedas acceder al lado izquierdo del Nextruder.
- Using the 2.5mm Allen key, remove the M3x10 screw on top of the Printhead-cover-left (cover).
- Unhook the cover from the bottom slot and remove it.

PASO 8 Desconectando los cables del hotend



- ⚠ Each connector has a safety latch. It is necessary to press the latch before pulling the cables out. Otherwise, the connector may get damaged.**
- Press the safety latch and pull the print fan cable out.


PASO 9 Print fan removal



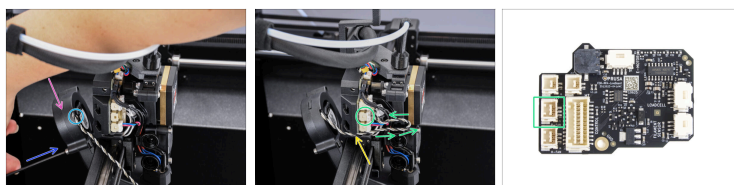
- Remove the M3x25 screw holding the print fan.
- Retira el ventilador de capa.

PASO 10 Preparación de las piezas del ventilador de capa



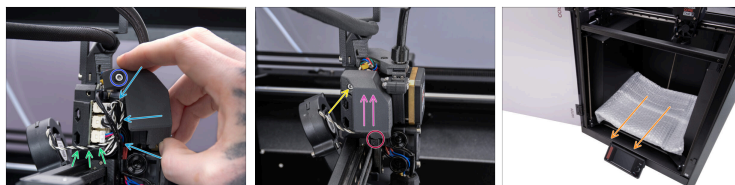
- For the following steps, please prepare:
- Print fan (1x)
 - Can be obtained on Prusa E-shop.
-  **Keep the removed old fan away from the work area to avoid reinstalling it by mistake.**

PASO 11 Attaching the print fan



- ✿ Inserta el ventilador de impresión en la cubierta del ventilador como se muestra. Observa la orientación correcta de las piezas.
- ◆ Make sure the cable is pointing to the front.
- ◆ Attach the print fan to the fan-shroud using one M3x25 screw. **Do not overtighten it.** It might damage the part.
- ◆ Guide the hotend fan cable through the channel in the plastic cover.
- ◆ Create a small loop with the print fan cable in the cable area and plug it into the middle connector in the LoveBoard.

PASO 12 Attaching the Printhead-cover-left



- ◆ Organize the cables to ensure they are not sticking out to prevent pinching them once you attach the Printhead-cover-left (cover).
- ◆ Asegúrate de que el cable del ventilador de impresión pase por la ranura de la Printhead-cover-rear.
- ◆ Tip: Prepare the M3x10 screw and set it up in the cover before attaching the cover.
- ◆ Insert the cover into the bottom slot in the Printhead-cover-rear first.
- ◆ Coloca la cubierta en el Nextruder.
- ◆ Fija la tapa en su sitio usando los tornillos M3x10.
- ◆ Retira el material protector de la base calefactable.


PASO 13 Colocando la cubierta superior de la impresora






- Coloca la cubierta en la impresora con la rejilla de ventilación hacia delante y deslízala hacia atrás.
- Alinea la tapa de manera que los dos pestañas de plástico situados en la parte trasera se encajen y la fijen en su sitio.
- Una vez que la parte trasera esté bien fijada, baja la parte delantera de la funda y empújala suavemente hacia abajo para que los cierres delanteros encajen en su sitio.

PASO 14 Encendiendo la impresora



 Asegúrate de que la impresora está colocada en un lugar estable donde no se transmitan vibraciones ambientales (por ejemplo, donde estén imprimiendo otras impresoras).

-  Close the door.
-  Enchufa el cable de la fuente de alimentación desde la parte posterior de la impresora.
-  Enciende el interruptor (símbolo "I").

PASO 15 Final check



◆ To test out the print fan functionality, visit the menu **Control -> Calibrations & Tests -> Fan test.**

ⓘ The test will take just a moment.

📌 **Great job!** You just replaced the print fan on your PRUSA CORE One L.
