

# Inhaltsverzeichnis

## Auswechseln des Druck-Kühl-Lüfters (CORE

<b>One L)</b> .....	3
Schritt 1 - Einleitung .....	4
Schritt 2 - Benötigte Werkzeuge für diese Anleitung .....	5
Schritt 3 - Drucker Vorbereitung (Teil 1) .....	6
Schritt 4 - Drucker Vorbereitung (Teil 2) .....	7
Schritt 5 - Entfernen der oberen Drucker- Abdeckung .....	8
Schritt 6 - Schutz des Heizbettes .....	9
Schritt 7 - Zugriff auf das Hotend-Lüfter-Kabel .....	10
Schritt 8 - Lösen der Hotendkabel .....	10
Schritt 9 - Drucklüfter entfernen .....	11
Schritt 10 - Vorbereitung der Kühllüfter-Teile .....	12
Schritt 11 - Anbringen des Drucklüfters .....	13
Schritt 12 - Anbringen der Printhead-cover-left .....	14
Schritt 13 - Anbringen der oberen Druckerabdeckung .....	15
Schritt 14 - Einschalten des Druckers .....	16
Schritt 15 - Abschließende Überprüfung .....	17



# Auswechseln des Druck-Kühl- Lüfters (CORE One L)



[help.prusa3d.com/g944849](https://help.prusa3d.com/g944849)

Scannen Sie den  
QR-Code, um die  
neueste Version  
dieses Kapitels  
anzuzeigen.

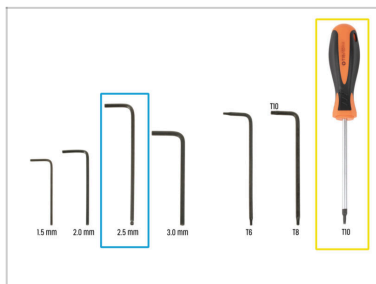


## SCHRITT 1 Einleitung



- ◆ Diese Anleitung führt Sie durch den Austausch des **Drucklüfters** an Ihrem **Prusa CORE One L**.
- ◆ Alle benötigten Teile finden Sie in unserem E-Shop.
- 📌 Beachten Sie, dass Sie eingeloggt sein müssen, um Zugriff auf den Ersatzteilbereich zu erhalten.
- ① Bewahren Sie alle Befestigungselemente, die Sie während des Austauschvorgangs vom Drucker entfernen, griffbereit auf. Sie werden wiederverwendet.

## SCHRITT 2 Benötigte Werkzeuge für diese Anleitung



● Bitte bereiten Sie folgende Werkzeuge für diese Anleitung vor:

● 2,5 mm  
Innensechskant  
schlüssel

● T10  
Schraubendreher

## SCHRITT 3 Drucker Vorbereitung (Teil 1)



- 🟠 Schließen Sie die Tür.
- 🟡 Navigieren Sie auf dem Bildschirm zu **Filament** -> **Filament entladen**.
- 🟢 Entladen Sie das Filament aus dem Drucker.
- ⬛ Entfernen Sie die Spule mit dem Filament vom Drucker.
- ⚠️ **Vergewissern Sie sich, dass der Drucker komplett abgekühlt ist.**
  - ⬛ Navigieren Sie auf dem Druckerbildschirm zu **Vorheizen** -> **Abkühlen** und warten Sie, bis die Temperaturen auf Umgebungstemperatur gesunken sind. Dies kann einige Minuten dauern.

## SCHRITT 4 Drucker Vorbereitung (Teil 2)



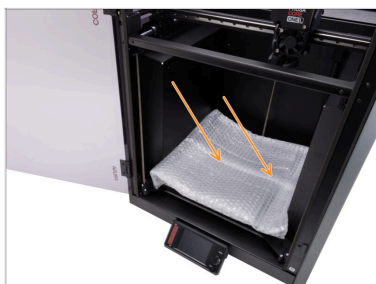
- Öffnen Sie das Menü **Steuerung -> Achse bewegen -> Z bewegen** und bewegen Sie das Heizbett ganz nach unten.
- Warten Sie, bis sich das Heizbett nach unten bewegt.
- Ziehen Sie auf der Rückseite des Druckers den Stecker des Netzteils ab.
- Schalten Sie den Netzschalter AUS (Symbol "O").

## SCHRITT 5 Entfernen der oberen Drucker- Abdeckung



- Öffnen Sie die Tür und greifen Sie in die Vorderseite der oberen Abdeckung.
- ⓘ Der Deckel wird durch eine Reihe von Kunststoff-Sicherheitsverschlüssen gehalten.
- Suchen Sie zwei der Kunststoff-Laschen an der unteren Vorderseite der Abdeckung. Drücken Sie diese gleichzeitig zusammen.
- Heben Sie die Vorderseite der Abdeckung gerade so weit an, dass sie sich vom Drucker aushaken lässt, und ziehen Sie die Abdeckung 2 cm / 0,8 Zoll in Ihre Richtung.
- Entfernen Sie die obere Abdeckung von außen.

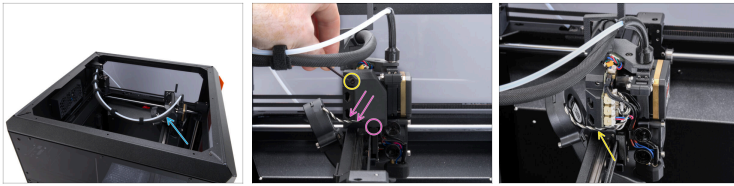
## SCHRITT 6 Schutz des Heizbettes



**!** Bevor Sie weitermachen, wird empfohlen **zuerst das Heizbett zu schützen!**

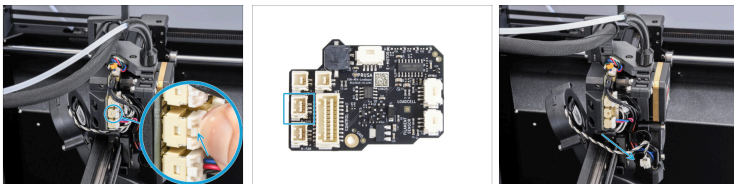
- Verwenden Sie zum Abdecken des Heizbettes ein Stück Stoff, Karton, Luftpolsterfolie oder ein anderes weiches Material. So verhindern Sie, dass das Heizbett/Druckblech während des Vorgangs beschädigt wird.

## SCHRITT 7 Zugriff auf das Hotend-Lüfter-Kabel



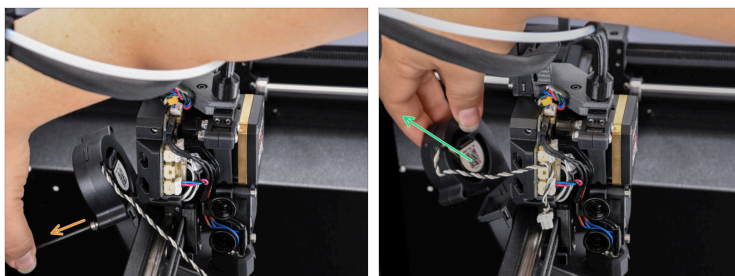
- Stellen Sie den Drucker so auf, dass Sie Zugriff auf die linke Seite des Nextruders haben.
- Entfernen Sie mit dem 2,5 mm Innensechskantschlüssel die M3x10-Schraube oben auf der Printhead-cover-left (Abdeckung).
- Haken Sie die Abdeckung aus der unteren Halterung aus und entfernen Sie sie.

## SCHRITT 8 Lösen der Hotendkabel



- ⚠ **Jeder Stecker hat eine Sicherheitsverriegelung. Es ist notwendig, die Verriegelung zu drücken, bevor Sie die Kabel herausziehen. Andernfalls kann der Stecker beschädigt werden.**
- Drücken Sie die Sicherheitsverriegelung und ziehen Sie das Kabel des Drucklüfters heraus.

## SCHRITT 9 Drucklüfter entfernen



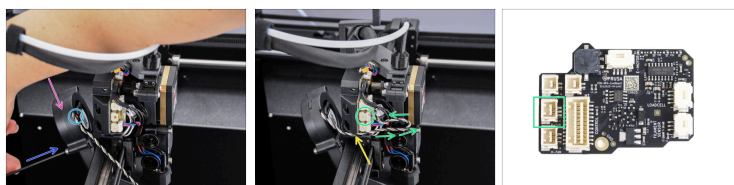
- Entfernen Sie die M3x25-Schraube, mit der der Drucklüfter befestigt ist.
- Entfernen Sie den Drucklüfter.

## SCHRITT 10 Vorbereitung der Kühllüfter-Teile



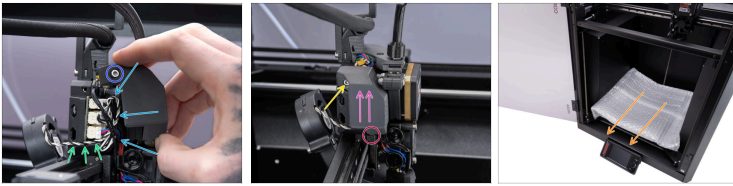
- ◆ Bereiten Sie bitte für die folgenden Schritte vor:
- ◆ Druckkühllüfter (1x)
  - ⓘ Erhältlich im Prusa E-Shop.
  - 📌 **Halten Sie den ausgebauten alten Lüfter vom Arbeitsbereich fern**, damit er nicht versehentlich wieder eingebaut wird.

## SCHRITT 11 Anbringen des Drucklüfters



- ◆ Setzen Sie den Drucklüfter wie abgebildet in die Lüfterabdeckung ein. Achten Sie auf die korrekte Ausrichtung der Teile.
- ◆ Stellen Sie sicher, dass das Kabel nach vorne gerichtet ist.
- ◆ Befestigen Sie den Drucklüfter mit einer M3x25 Schraube an der Lüfterhaube. **Ziehen Sie sie nicht zu fest an.** Sie könnten das Teil beschädigen.
- ◆ Führen Sie das Kabel des Hotendlüfters durch den Kanal in der Kunststoffabdeckung.
- ◆ Erstellen Sie mit dem Kabel des Drucklüfters im Kabelbereich eine kleine Schlaufe und stecken Sie es in den mittleren Anschluss des LoveBoards.

## SCHRITT 12 Anbringen der Printhead-cover-left



- ◆ Ordnen Sie die Kabel so an, dass sie nicht hervorstehen, damit sie beim Anbringen der Printhead-cover-left (Abdeckung) nicht eingeklemmt werden.
- ◆ Stellen Sie sicher, dass das Kabel des Drucklüfters durch die Aussparung in der Printhead-cover-rear geführt wird.
- ◆ Tipp: Bereiten Sie die M3x10 Schraube vor und setzen Sie sie in die Abdeckung ein, bevor Sie die Abdeckung anbringen.
- ◆ Setzen Sie zuerst die Abdeckung in den unteren Schlitz im Printhead-cover-rear ein.
- ◆ Setzen Sie die Abdeckung auf den Nextruder.
- ◆ Befestigen Sie die Abdeckung mit der M3x10-Schraube.
- ◆ Nehmen Sie das Schutzmaterial vom Heizbett ab.





## SCHRITT 13 Anbringen der oberen Druckerabdeckung



- Setzen Sie die Abdeckung mit dem Lüftungsgitter nach vorne auf den Drucker und schieben Sie die Abdeckung nach hinten.
- Richten Sie die Abdeckung so aus, dass die beiden Kunststoff-Laschen an der Rückseite der Abdeckung einrasten und die Abdeckung arretieren.
- Sobald die Rückseite befestigt ist, senken Sie die Vorderseite der Abdeckung ab und drücken Sie die Abdeckung vorsichtig nach unten, damit die vorderen Verriegelungen einrasten.

## SCHRITT 14 Einschalten des Druckers



-  Stellen Sie sicher, dass der Drucker an einem stabilen Ort aufgestellt ist, an dem keine Umgebungsvibrationen übertragen werden (z. B. wo andere Drucker drucken).
-  Schließen Sie die Tür.
-  Stecken Sie auf der Rückseite des Druckers das Netzteilkabel ein.
-  Schalten Sie den Netzschalter AN (Symbol "I").

## SCHRITT 15 Abschließende Überprüfung



Um die Funktionalität des Druck-Lüfters zu testen, besuchen Sie das Menü **Steuerung > Kalibrierungen & Tests > Lüftertest**.

**i** Der Test dauert nur einen Augenblick.



**Gute Arbeit!** Sie haben soeben den Drucklüfter an Ihrem PRUSA CORE One L ersetzt.



---

---

---

---

---

---

---

---

---

---



---

---

---

---

---

---

---

---

---

---



---

---

---

---

---

---

---

---

---

---

