

Obsah

Jak vyměnit tiskový ventilátor (CORE One L) ..

3

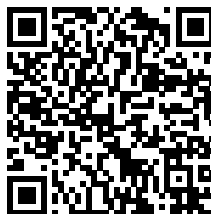
Krok 1 - Úvod	4
Krok 2 - Nářadí potřebné pro tento návod	4
Krok 3 - Příprava tiskárny (Část 1)	5
Krok 4 - Příprava tiskárny (Část 2)	6
Krok 5 - Odstranění horního krytu tiskárny	6
Krok 6 - Ochrana vyhřívané podložky	7
Krok 7 - Přístup ke kabelům ventilátoru hotendu	7
Krok 8 - Odpojení kabelů hotendu	8
Krok 9 - Odstranění tiskového ventilátoru	8
Krok 10 - Příprava dílů pro montáž tiskového ventilátoru	9
Krok 11 - Uchycení tiskového ventilátoru	10
Krok 12 - Uchycení krytu Prinhead-cover-left	11
Krok 13 - Uchycení horního krytu tiskárny	12
Krok 14 - Zapnutí tiskárny.	13
Krok 15 - Závěrečná kontrola	14

Jak vyměnit tiskový ventilátor (CORE One L)



help.prusa3d.com/g944847

Naskenujte QR kód
pro nejnovější verzi
kapitoly.

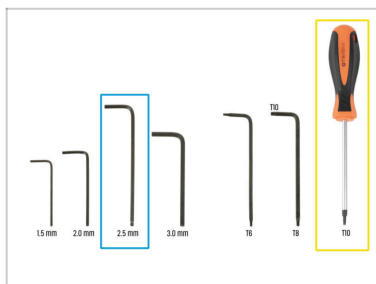


KROK 1 Úvod



- 🟢 Tento návod se zabývá výměnou **tiskového ventilátoru** na tiskárně **Prusa CORE One L**.
- 🟡 Všechny potřebné díly jsou k dispozici na našem eshopu.
 - 📌 Pro přístup do sekce náhradních dílů musíte být přihlášení.
- 📘 Všechn spojovací materiál, který během výměny z tiskárny odstraníte, si ponechte po ruce; bude znovu použit.

KROK 2 Nářadí potřebné pro tento návod



- 🟡 Pro tento návod si připravte následující nářadí:
 - 🟢 2,5mm inbusový klíč
 - 🟡 Šroubovák T10

KROK 3 Příprava tiskárny (Část 1)



- 🟠 Zavřete dvířka.
- 🟡 Na obrazovce přejděte do **Filament** -> **Vysunout Filament**
- 🟢 Vyjměte z tiskárny filament.
- ⬛ Odstraňte z tiskárny spulku filamentu.
- ⚠️ **Ujistěte se, že tiskárna zcela vychladla.**
 - ⬛ Na obrazovce tiskárny přejděte do **Přehřev** -> **Zchladit** a počkejte až se teplota sníží na pokojovou teplotu. Tento krok může trvat několik minut.

KROK 4 Příprava tiskárny (Část 2)



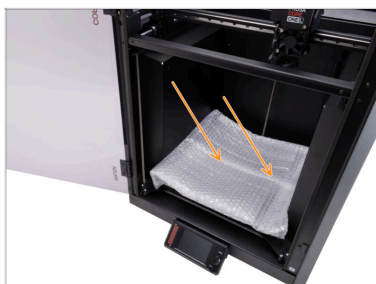
- 🔵 Otevřete nabídku **Ovládání** -> **Pohyb osy Z** a posuňte vyhřívanou podložku až dolů.
- 🔴 Počkejte, až se vyhřívaná podložka posune dolů.
- 🟡 Ze zadní strany tiskárny odpojte kabel zdroje napájení.
- 🟢 Vypněte vypínač (symbol "O")

KROK 5 Odstranění horního krytu tiskárny



- ⬛ Otevřete dvířka a sáhněte do přední části horního krytu.
- 📘 Kryt drží na místě několik plastových pojistek.
- 🟢 Najděte dvě plastové západky v přední spodní části krytu. Stiskněte je současně.
- 🟡 Zvedněte přední část krytu tak, aby se odpojil od tiskárny, a kryt přitáhněte o 2 cm směrem k sobě.
- 🔵 Odstraňte z vnější strany horní kryt.

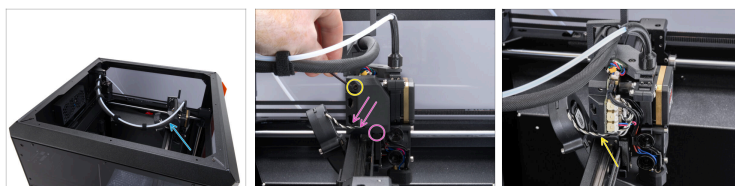
KROK 6 Ochrana vyhřívané podložky



⚠ Než budete pokračovat, doporučujeme nejprve ochránit vyhřívanou podložku!

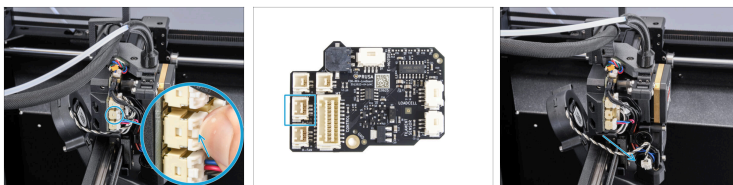
- 🟡 Použijte kousek látky, karton, bublinkovou fólii nebo jakýkoliv jiný měkký materiál, abyste zakryli vyhřívanou podložku. Předejdete tak během procesu jejímu poškození.

KROK 7 Přístup ke kabelům ventilátoru hotendu



- 🟡 Umístěte tiskárnu tak, abyste měli přístup k levé straně Nextruderu.
- 🟡 Pomocí 2,5mm inbusového klíče odšroubujte šroub M3x10 na horní straně krytu Printhead-cover-left (cover).
- 🟡 Vyhákněte kryt ze spodního slotu a sejměte jej.

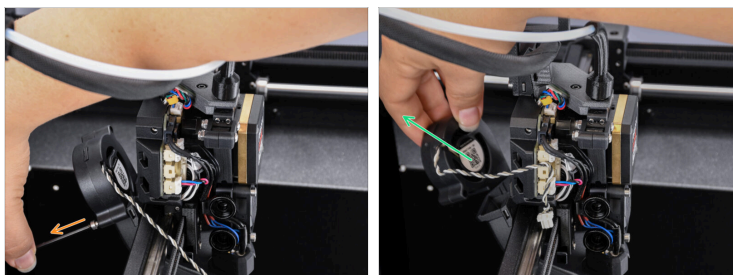
KROK 8 Odpojení kabelů hotendu



⚠ Každý konektor je vybaven bezpečnostní západkou. **Před odpojením je nutné západku stisknout.** V opačném případě může dojít k poškození konektoru.

- Stiskněte bezpečnostní západku a vytáhněte kabel tiskového ventilátoru ven.

KROK 9 Odstranění tiskového ventilátoru



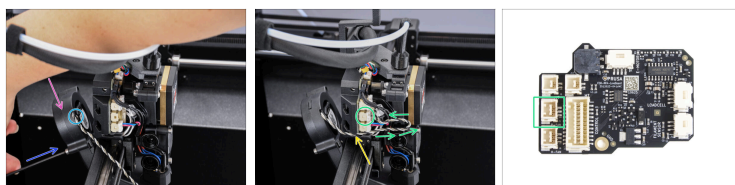
- Vyměňte šroub M3x25 držící tiskový ventilátor.
- Odstraňte tiskový ventilátor.

KROK 10 Příprava dílů pro montáž tiskového ventilátoru



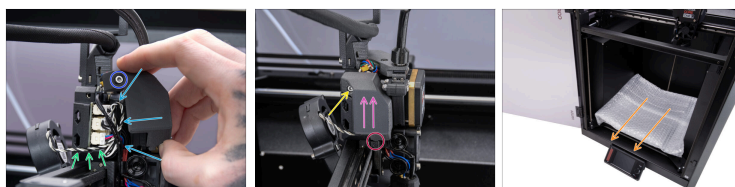
- Pro následující kroky si prosím připravte:
- Tiskový ventilátor (1x)
- ⓘ Lze získat na E-shopu Prusa
- 📌 **Odstraněný starý ventilátor odložte** mimo pracovní prostor, aby nedošlo omylem k jeho opětovnému namontování.

KROK 11 Uchytení tiskového ventilátoru



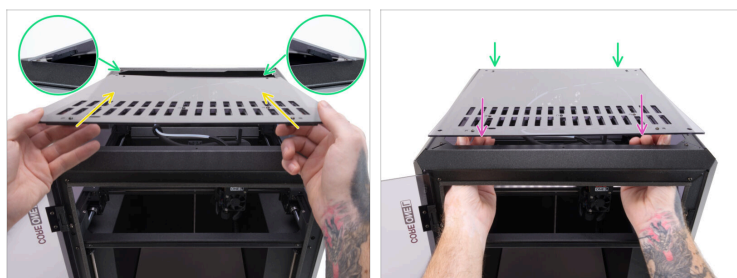
- ✿ Vložte tiskový ventilátor do dílu fan-shroud. Podívejte se na správnou orientaci dílů.
- 🔵 Ujistěte se, že kabel směřuje dopředu.
- 🟠 Nasadte ventilátor ke krytu ventilátoru pomocí jednoho šroubu M3x25. **Neutahujte je příliš silně.** Mohlo by dojít k poškození dílu.
- 🟡 Vedte kabel ventilátoru hotendu drážkou plastovém krytu.
- 🟢 V prostoru pro kabely vytvořte z kabelu tiskového ventilátoru malou smyčku a zapojte jej do prostředního konektoru v desce LoveBoard.

KROK 12 Uchycení krytu Printhead-cover-left



- ◆ Srovnejte kabely tak, aby nevyčnívaly a nedošlo k jejich přiskřípnutí při nasazení krytu Printhead-cover-left.
- ◆ Zajistěte, aby kabel ventilátoru tiskárny procházel přes výstupky v dílu Printhead-cover-rear.
- ◆ Tip: Připravte šroub M3x10 a nasadte jej na kryt před jeho upevněním.
- ◆ Nejprve vložte kryt do spodního otvoru v dílu Printhead-cover-rear.
- ◆ Kryt umístěte na Nextruder.
- ◆ Zajistěte kryt na místě šroubem M3x10.
- ◆ Odstraňte ochranný materiál z vyhřívané podložky.


KROK 13 Uchycení horního krytu tiskárny






- Umístěte kryt na tiskárnu větrací mřížkou dopředu a posuňte kryt směrem dozadu.
- Vyrovnejte kryt tak, aby se dvě plastové západky na zadní straně krytu zasunuly a kryt zajistily na místě.
- Jakmile je zadní část zajištěna na svém místě, spusťte přední část krytu a jemně jej zatlačte dolů, aby přední západky zapadly na místo.

KROK 14 Zapnutí tiskárny.



 Ujistěte se, že je tiskárna umístěna na stabilním místě, kde nemůže docházet k přenosu okolních vibrací (například tam, kde tisknou další tiskárny).

-  Zavřete dvířka.
-  Ze zadní strany tiskárny připojte kabel zdroje napájení.
-  Zapněte vypínač (symbol "I").

KROK 15 Závěrečná kontrola



➡ Pokud chcete vyzkoušet funkci tiskového ventilátoru, navštivte nabídku *Ovládání > Kalibrace & Testy > Test ventilátoru*.

ⓘ Test zabere jen chvíli.

📌 **Skvělá práce!** Právě jste úspěšně vyměnili tiskový ventilátor na vaší tiskárně PRUSA CORE One L.
