

Indice

Come sostituire il dissipatore dell'hotend

(CORE One L)	3
Passo 1 - Attrezzi Necessari	4
Passo 2 - Preparazione Stampante	5
Passo 3 - Preparazione Stampante 2	6
Passo 4 - Rimozione Copertura Superiore	7
Passo 5 - Protezione del piano riscaldato	8
Passo 6 - Rimozione Copertura Nextruder	8
Passo 7 - Scollegamento Hotend	9
Passo 8 - Rimozione Gruppo Hotend	9
Passo 9 - Scollegare il PTFE	10
Passo 10 - Rimozione Copertura Destra	10
Passo 11 - Scollegamento Estrusore	11
Passo 12 - Rimozione Estrusore	11
Passo 13 - Smontaggio Nextruder	12
Passo 14 - Termistore NTC: preparazione dei componenti	12
Passo 15 - Installazione Termistore	13
Passo 16 - Installazione Estrusore	14
Passo 17 - Installazione Ventola	15
Passo 18 - Connessione Estrusore	15
Passo 19 - Connessione Estrusore 2	16
Passo 20 - Installazione Copertura Destra	16
Passo 21 - Controllo Connessione LoveBoard	17
Passo 22 - Installazione PTFE	17
Passo 23 - Installazione Gruppo Hotend	18
Passo 24 - Controllo Ugello	19
Passo 25 - Collegamento Hotend	20
Passo 26 - Orientamento dei Cavi Hotend	20
Passo 27 - Fissaggio Copertura Sinistra	21
Passo 28 - Fissaggio Copertura Superiore	22

Passo 29 - Accensione	23
Passo 30 - Controllo finale	24

Come sostituire il dissipatore dell'hotend (CORE One L)

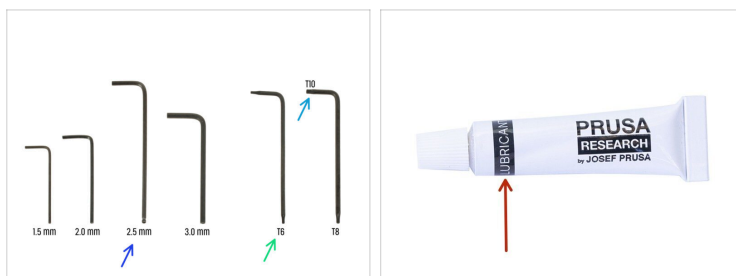


help.prusa3d.com/g944835

Scansionare il codice QR per visualizzare la versione più recente di questo capitolo.



PASSO 1 Attrezzi Necessari



● Prepara questi strumenti per questa guida:

- Chiave a brugola da 2.5mm
- Chiave T6
- Chiave / Cacciavite T10
- Lubrificante Prusa o altro grasso compatibile (è possibile trovarlo sul nostro e-shop)

PASSO 2 Preparazione Stampante



- 🟠 Chiudi lo sportello.
- 🟢 Vai nel menu **Filamento** -> **Scarica filamento**.
- 🟡 Estrai il filamento.
- ⬛ Rimuovi la bobina di filamento dalla stampante.
- ⚠️ **Assicurati che la stampante si sia raffreddata.**
 - ⬛ Vai su **Preriscalda** -> **Raffredda** e attendi che la temperatura scenda. L'operazione potrebbe richiedere alcuni minuti.

PASSO 3 Preparazione Stampante 2



- ◆ Apri il menu **Controllo** -> **Sposta asse** -> **Sposta Z** e sposta il piano riscaldato completamente verso il basso.
- ◆ Aspetta che il piano riscaldato si sposti verso il basso.
- ◆ Spegni la stampante utilizzando l'interruttore sul retro.
- ◆ Scollega il cavo principale.

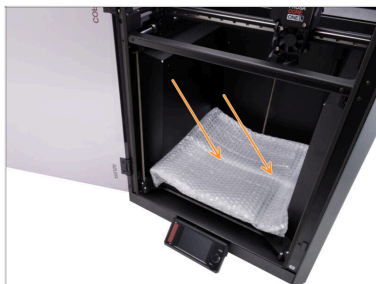
PASSO 4 Rimozione Copertura Superiore



- Apri lo sportello e infila la mano nella parte inferiore della copertura superiore.
- ⓘ La copertura è tenuta in posizione da una serie di fermi in plastica.
- Individua i due ganci nella parte inferiore anteriore. Premili contemporaneamente.
- Solleva la copertura per sganciarla. Tira la copertura in avanti.
- Rimuovi il coperchio superiore.

Come sostituire il dissipatore dell'hotend (CORE One L)

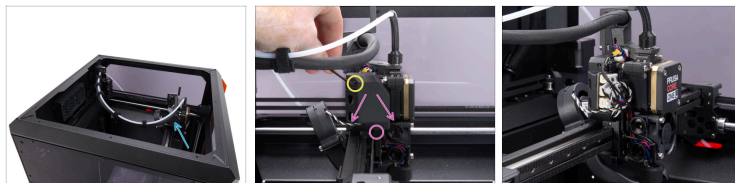
PASSO 5 Protezione del piano riscaldato



⚠ Prima di continuare, ti consigliamo di proteggere il piano riscaldato!

- Usa un pezzo di stoffa, cartone, pluriball o un altro materiale adatto per coprire il piano riscaldato e per fornire una copertura adeguata.

PASSO 6 Rimozione Copertura Nextruder



- Posiziona la stampante in modo da poter accedere facilmente al Nextruder da tutti i lati.
- Utilizzando la chiave a brugola da 2,5 mm, rimuovi la vite M3x10 in cima alla copertura Printhead-cover-left.
- Sgancia la copertura dalla parte inferiore e togliila.

PASSO 7 Scollegamento Hotend



⚠ Ogni connettore è dotato di un fermo di sicurezza; **premi il fermo per rimuovere il connettore**, perché tirare senza premere il fermo può danneggiare il connettore.

- 🔵 Scollega il cavo della cartuccia dell'hotend.
- 🟣 Scollega il cavo del termistore dell'hotend.

PASSO 8 Rimozione Gruppo Hotend



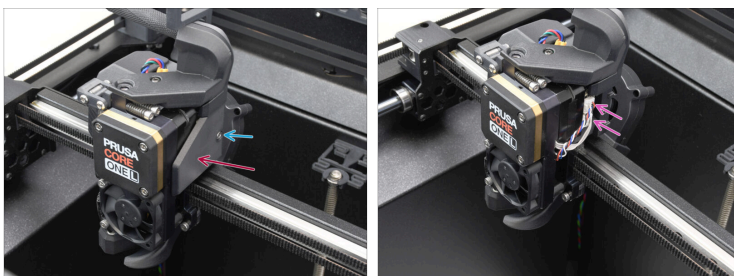
- 🟡 Sgancia i cavi dell'hotend dalla guida in plastica dietro le due viti a testa zigrinata.
- 🟣 Tieni saldamente l'hotend con la mano per evitare che cada.
- 🔵 Usando l'altra mano, allenta le due viti a testa zigrinata con qualche giro. **Non rimuoverle completamente.**
- 🟢 Tira giù il gruppo hotend e sfilalo dal dissipatore.

PASSO 9 Scollegare il PTFE



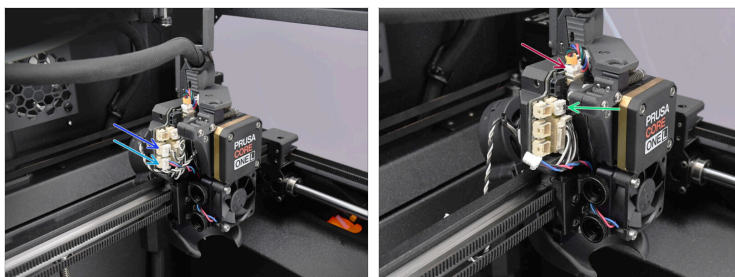
- 🔴 Tira su il coperchio del raccordo sul tubo di PTFE dell'estrusore.
- 🔵 Svita il raccordo del PTFE dall'estrusore e metti da parte il tubo.

PASSO 10 Rimozione Copertura Destra



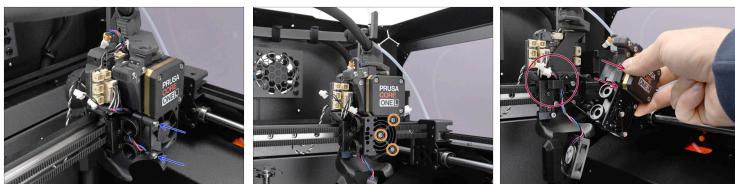
- 🔵 Allenta la vite M3x6 sul lato destro del Nextruder.
- 🔴 Rimuovi la copertura extruder-side-cover-right.
- 🟣 Scollega i cavi del Sensore a Cella di Carico e del Sensore di Filamento.

PASSO 11 Scollegamento Estrusore



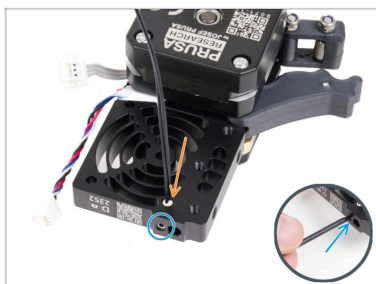
- ◆ Scollegare il cavo della ventola di stampa.
- ◆ Scollega il cavo della ventola del dissipatore dell'estrusore.
- ◆ Scollega il cavo del motore dell'Estrusore.
- ◆ Scollega il cavo del termistore del dissipatore.

PASSO 12 Rimozione Estrusore



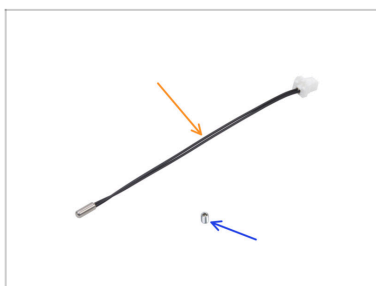
- ◆ Rimuovi le due viti M3x18 che fissano la ventola del dissipatore dell'hotend, poi togli la ventola.
- ◆ Rimuovi le tre viti M3x10 che fissano il dissipatore, quindi inizia a rimuovere l'estrusore **lentamente e con cautela**.
- ◆ Sgancia il cavo del termistore del dissipatore di calore dal gancio posteriore, quindi rimuovi completamente l'estrusore.

PASSO 13 Smontaggio Nextruder



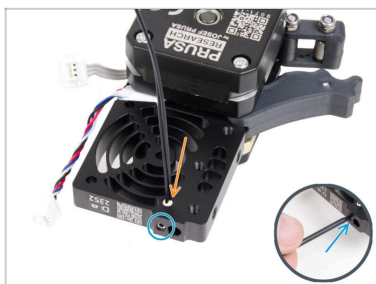
- Rimuovi la vite M3x4T utilizzando il lato corto della chiave Torx T6.
- Rimuovi il termistore NTC del dissipatore.

PASSO 14 Termistore NTC: preparazione dei componenti



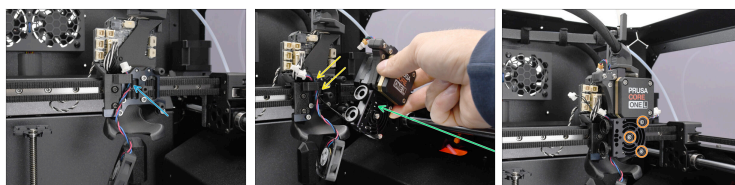
- **Per le fasi successive, prepara:**
- Termistore NTC 90 mm (1x)
- Vite a testa zigrinata M3x4T (1x)

PASSO 15 Installazione Termistore



- Sul lato del motore dell'estrusore, inserisci il termistore NTC nel foro presente sul dissipatore.
- Fissalo con la vite M3x4T. Stringila delicatamente ma con fermezza usando due dita sul lato corto della chiave Torx T6. Non stringere troppo per evitare di danneggiare il termistore e le filettature.

PASSO 16 Installazione Estrusore



- ◆ Prima di installare l'estrusore, assicurati che il cavo della ventola del dissipatore dell'hotend sia tenuto dal lato destro del gancio sul carrello, come mostrato in foto.
- ◆ Sposta il Nextruder all'interno della stampante.
 - ◆ Fai passare il cavo del termistore del dissipatore attraverso lo stesso gancio.
- ◆ Allinea il dissipatore di calore al carrello e fissalo con tre viti M3x10.
 - ⚠ Controlla che nessuno dei cavi e connettori dietro l'estrusore sia schiacciato.
 - ⚠ **Stringi le viti con cautela: vengono avvitate nella plastica, quindi fermati quando sono ben salde per evitare di spanare o danneggiare la filettatura.**

PASSO 17 Installazione Ventola

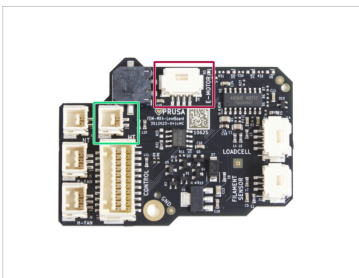
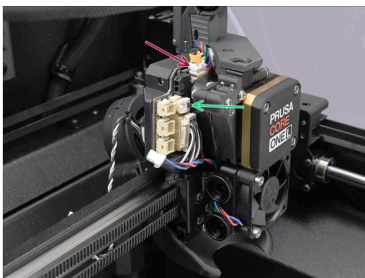


- Guida il cavo della ventola del dissipatore dell'hotend tra le viti a testa zigrinata.

⚠ Assicurati che la ventola sia posizionata in modo che il cavo vada verso il lato sinistro.

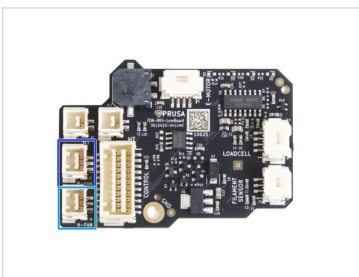
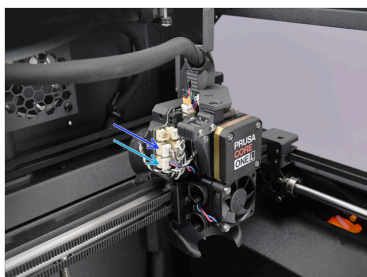
- Fissa la ventola al dissipatore con due viti M3x18.

PASSO 18 Connessione Estrusore



- Collega il cavo del motore dell'estrusore alla parte superiore della LoveBoard.
- Collega il termistore NTC del dissipatore di calore al connettore appropriato sulla LoveBoard.

PASSO 19 Connessione Estrusore 2



- Collega la ventola del dissipatore dell'Hotend al connettore in basso a sinistra della LoveBoard.
- Fai passare il cavo della ventola di stampa dal retro verso la LoveBoard e collegalo al connettore che si trova proprio sopra.

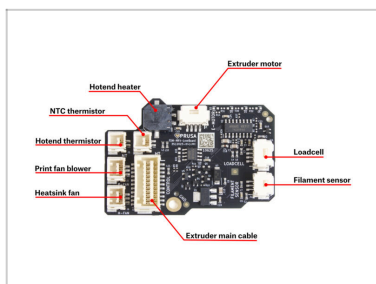
PASSO 20 Installazione Copertura Destra



- Spostati sul lato destro dell'estrusore.
- Collega i cavi della cella di carico e del sensore Hall del filamento sul lato destro della LoveBoard.
- Copri i cavi con la copertura extruder-cover-right, centrale e fissala con una vite M3x6.

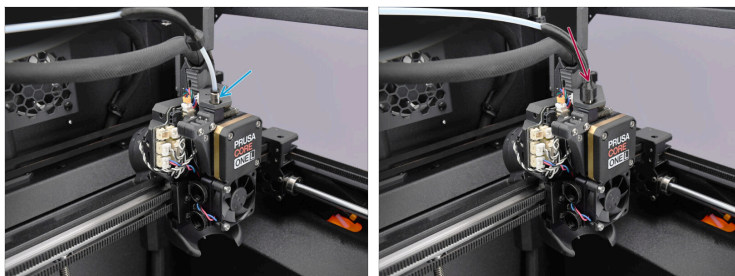
Come sostituire il dissipatore dell'hotend (CORE One L)

PASSO 21 Controllo Connessione LoveBoard



i Controlla i collegamenti alla LoveBoard seguendo lo schema.

PASSO 22 Installazione PTFE



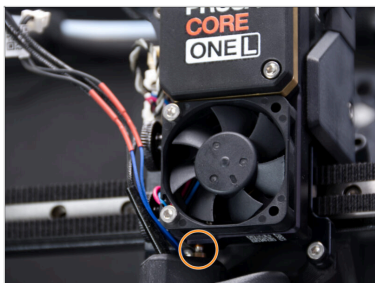
- Avvita il raccordo del PTFE nella parte superiore dell'estrusore e stringilo fino a farlo aderire.
- Fai scorrere verso il basso la copertura di plastica per nascondere il raccordo con PTFE.

PASSO 23 Installazione Gruppo Hotend



- ◆ Trova il foro sul fondo del dissipatore e inserisci il gruppo hotend.
- ⓘ Posiziona il gruppo in modo da mantenere uno spazio costante tra il convogliatore della ventola e l'hotend.
- ◆ Una volta inserito completamente, continua a spingere il gruppo verso l'alto e stringi entrambe le viti a testa zigrinata.
- ◆ Controlla che l'hotend sia completamente inserito nel dissipatore e che sia correttamente allineato con il convogliatore della ventola.

PASSO 24 Controllo Ugello



- **Verifica che l'ugello sia completamente inserito nel dissipatore, con l'anello di rame sull'ugello appena visibile.**

⚠ Se non viene inserito correttamente, l'ugello può soffrire di uno scarso trasferimento di calore che potrebbe causare intasamenti.

- ⓘ Per regolare la posizione dell'ugello, allenta le viti a testa zigrinata, spingi il gruppo hotend verso l'alto e poi riavvita le viti a testa zigrinata.

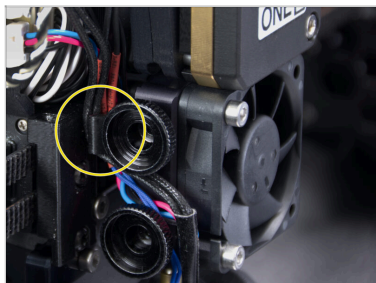
Come sostituire il dissipatore dell'hotend (CORE One L)

PASSO 25 Collegamento Hotend



- ◆ Collega il cavo del termistore dell'hotend al connettore in alto a sinistra sulla LoveBoard.
- ◆ Collega il riscaldatore dell'hotend al connettore nero nella parte superiore della LoveBoard.

PASSO 26 Orientamento dei Cavi Hotend



- ◆ Fai passare i cavi dell'hotend tra le viti a testa zigrinata. Agganciali dietro l'incavo di plastica sul carrello. Prima, collega i cavi più sottili del termistore, poi quelli più spessi del riscaldatore.

PASSO 27 Fissaggio Copertura Sinistra



- ◆ Metti in ordine i cavi in modo che non sporgano, evitando che rimangano incastrati quando monti la copertura Printhead-cover-left.
- ◆ Assicurati che il cavo della ventola di stampa passi attraverso la scanalatura nella parte Printhead-cover-rear.
- ◆ Suggerimento: Prepara la vite M3x10 e inseriscila nella copertura prima di fissarla.
- ◆ Attacca il coperchio al lato sinistro del gruppo nextruder.
 - ◆ Inserisci prima la parte inferiore della copertura nella fessura sulla testina di stampa.
 - ◆ Spingi la copertura verso il Nextruder.
- ◆ Fissala in posizione con la vite M3x10.
- ◆ Rimuovere il materiale protettivo dal piano riscaldato.


PASSO 28 Fissaggio Copertura Superiore






- Appoggia il retro della copertura superiore sulla stampante, con la griglia di ventilazione rivolta verso di te.
- Fai scorrere la copertura all'indietro finché la parte posteriore non si aggancia.
- Una volta fissata la parte posteriore, abbassa la parte anteriore della copertura e spingila delicatamente verso il basso finché i fermi anteriori non scattano in posizione.

PASSO 29 Accensione



 Assicurati che la stampante sia su una superficie stabile dove le vibrazioni intorno alla stampante, tipo quelle di altre stampanti, siano ridotte al minimo.

-  Chiudi lo sportello.
-  Sul retro della stampante, collega il cavo di alimentazione.
-  Accendi l'interruttore di alimentazione.

PASSO 30 Controllo finale



Vai al menu
Controllo ->
Calibrazioni e test

ed esegui l'Autotest.



Segui le istruzioni sullo schermo e, una volta che tutti i test sono stati superati con un segno di spunta verde, puoi continuare a usare la stampante come al solito.
