

Inhaltsverzeichnis

Auswechseln des Hotend-Thermistors (CORE

One L)	3
Schritt 1 - Erforderliche Werkzeuge	4
Schritt 2 - Drucker Vorbereitung	5
Schritt 3 - Drucker Vorbereitung 2	6
Schritt 4 - Obere Abdeckung entfernen	7
Schritt 5 - Schutz des Heizbettes	8
Schritt 6 - Nextruderabdeckung entfernen	8
Schritt 7 - Trennen des Hotends	9
Schritt 8 - Hotendbaugruppe entfernen	9
Schritt 9 - PTFE abnehmen	10
Schritt 10 - Abdeckung rechts entfernen	10
Schritt 11 - Abklemmen des Extruders	11
Schritt 12 - Nextruder entfernen	11
Schritt 13 - Demontage des Nextruders	12
Schritt 14 - NTC thermistor: Vorbereitung der Teile	12
Schritt 15 - Thermistor-Installation	13
Schritt 16 - Extruder Installation	14
Schritt 17 - Lüfter Installation	15
Schritt 18 - Anschließen des Extruders	16
Schritt 19 - Anschließen des Extruders 2	16
Schritt 20 - Abdeckung Rechts Installation	17
Schritt 21 - LoveBoard Verbindungsprüfung	17
Schritt 22 - PTFE Installation	18
Schritt 23 - Hotend Baugruppe Installation	19
Schritt 24 - Düse prüfen	20
Schritt 25 - Hotend Anschließen	21
Schritt 26 - Führen der Hotend-Kabel	21
Schritt 27 - Linke Abdeckung anbringen	22
Schritt 28 - Obere Abdeckung anbringen	23
Schritt 29 - Einschalten	24

Schritt 30 - Abschließende Überprüfung 25

Auswechseln des Hotend-Thermistors (CORE One L)

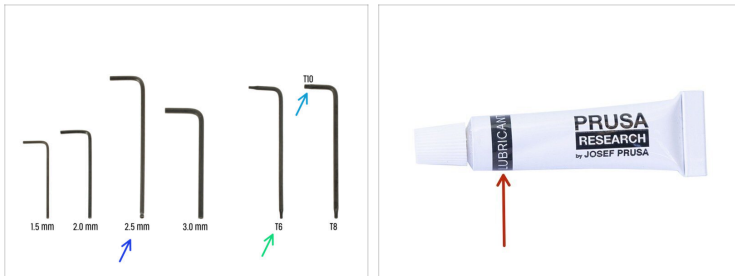


help.prusa3d.com/g944833

Scannen Sie den QR-Code, um die neueste Version dieses Kapitels anzuzeigen.



SCHRITT 1 Erforderliche Werkzeuge



- **Bitte bereiten Sie folgende Werkzeuge für diese Anleitung vor:**
- 2,5 mm Innensechskantschlüssel
 - TX6 Innensechsrund Schlüssel
 - T10 Schraubendreher / Schlüssel
 - Prusa-Schmiermittel oder ähnliche kompatible Schmierstoffe (Sie finden es in unserem E-Shop)

SCHRITT 2 Drucker Vorbereitung



- 🟠 Schließen Sie die Tür.
- 🟢 Navigieren Sie zum Menü **Filament** -> **Filament entladen**.
- 🟡 Ziehen Sie das Filament heraus.
- ⬛ Entfernen Sie die Spule mit dem Filament vom Drucker.
- ⚠️ **Vergewissern Sie sich, dass der Drucker komplett abgekühlt ist.**
 - ⬛ Navigieren Sie zu **Vorheizen** -> **Abkühlen** und warten Sie, bis die Temperaturen gesunken sind. Dies kann mehrere Minuten dauern.

SCHRITT 3 Drucker Vorbereitung 2



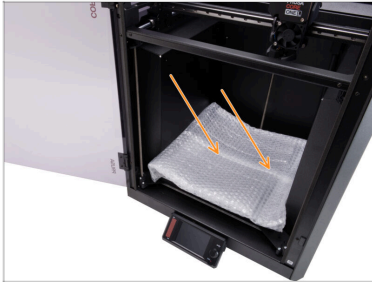
- Öffnen Sie das Menü **Steuerung** -> **Achse bewegen** -> **Z bewegen** und bewegen Sie das Heizbett ganz nach unten.
- Warten Sie, bis sich das Heizbett nach unten bewegt.
- Schalten Sie den Drucker mit dem Schalter auf der Rückseite aus.
- Ziehen Sie das Netzkabel ab.

SCHRITT 4 Obere Abdeckung entfernen



- Öffnen Sie die Tür und greifen Sie zur Unterseite der oberen Abdeckung.
- ⓘ Der Deckel wird durch eine Reihe von Kunststoff-Sicherheitsverschlüssen gehalten.
- Suchen Sie zwei der Verriegelungen an der unteren Vorderseite. Drücken Sie sie gleichzeitig zusammen.
- Heben Sie die Abdeckung an, um sie auszuhaken. Ziehen Sie die Abdeckung nach vorne.
- Entfernen Sie die obere Abdeckung.

SCHRITT 5 Schutz des Heizbettes



! Bevor Sie fortfahren, empfiehlt es sich, das Heizbett zu schützen!

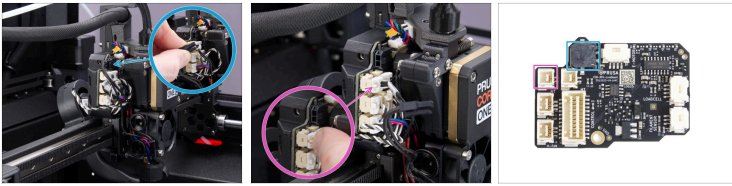
- Decken Sie das Heizbett mit einem Stück Stoff, Karton, Luftpolsterfolie oder einem anderen geeigneten Material ab, um Schäden zu vermeiden.

SCHRITT 6 Nextruderabdeckung entfernen



- Stellen Sie den Drucker so ein, dass Sie den Nextruder von allen Seiten gut erreichen können.
- Entfernen Sie mit dem 2,5 mm Innensechskantschlüssel die M3x10-Schraube oben auf der Printhead-cover-left (Abdeckung).
- Haken Sie die Abdeckung von unten aus und nehmen Sie sie ab.

SCHRITT 7 Trennen des Hotends



⚠ Jeder Stecker hat eine Sicherheitsverriegelung; **Drücken Sie die Verriegelung, um den Stecker zu entfernen**, da ein Ziehen ohne Drücken der Verriegelung zu einer Beschädigung führen kann.

- 🔵 Ziehen Sie das Heizkabel des Hotends ab.
- 🟣 Ziehen Sie das Thermistorkabel des Hotends ab.

SCHRITT 8 Hotendbaugruppe entfernen



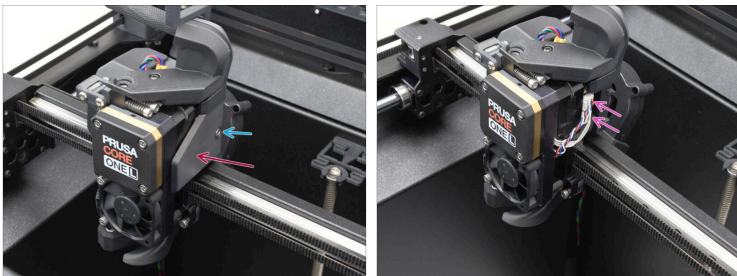
- 🟡 Haken Sie die Kabel des Hotends hinter den beiden Rändelschrauben aus der Kunststoff-Kabelführung aus.
- 🟣 Halten Sie das Hotend mit Ihrer Hand fest, damit es nicht herunterfällt.
- 🔵 Lösen Sie mit der anderen Hand die beiden Rändelschrauben um ein paar Umdrehungen. **Entfernen Sie sie nicht vollständig.**
- 🟢 Ziehen Sie die Hotend-Baugruppe nach unten und vom Kühlkörper ab.

SCHRITT 9 PTFE abnehmen



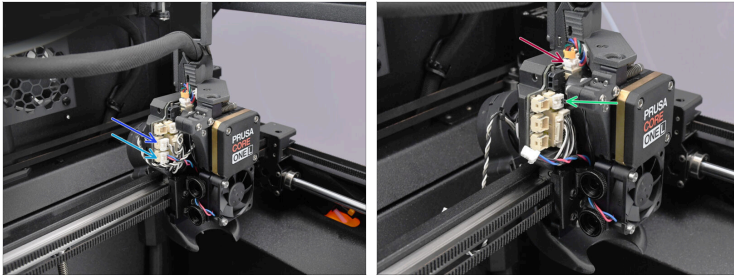
- Ziehen Sie die Fitting-Cover am PTFE-Schlauch des Extruders hoch.
- Schrauben Sie das PTFE-Fitting vom Extruder ab und legen Sie den Schlauch beiseite.

SCHRITT 10 Abdeckung rechts entfernen



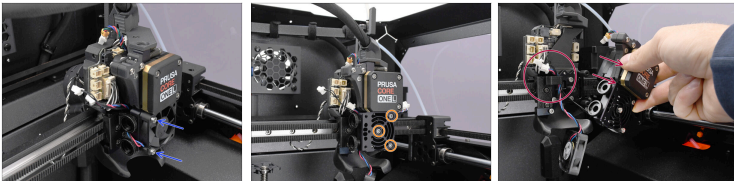
- Lösen Sie die M3x6 Schraube auf der rechten Seite des Nextruders.
- Entfernen Sie die Extruder-side-cover-right.
- Ziehen Sie die Kabel der Wägezelle und des Filament-Sensors ab.

SCHRITT 11 Abklemmen des Extruders



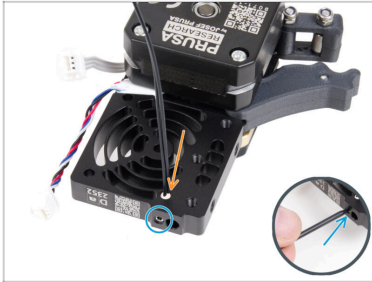
- ◆ Ziehen Sie das Kabel des Drucklüfters ab.
- ◆ Ziehen Sie das Kabel des Extruder-Kühlerlüfters ab.
- ◆ Ziehen Sie das Kabel des Extrudermotors ab.
- ◆ Ziehen Sie das Kabel des Kühlkörperthermistors ab.

SCHRITT 12 Nextruder entfernen



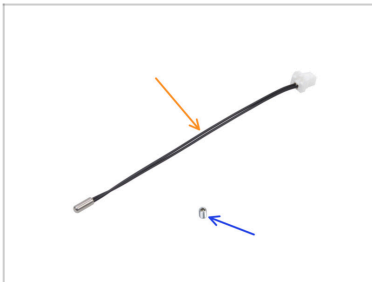
- ◆ Entfernen Sie die beiden M3x18-Schrauben, mit denen der Lüfter des Hotend-Kühlkörpers befestigt ist, und nehmen Sie dann den Lüfter ab.
- ◆ Entfernen Sie die drei M3x10 Schrauben, mit denen der Kühlkörper befestigt ist, und beginnen Sie dann, den Extruder **langsam und vorsichtig** zu entfernen.
- ◆ Lösen Sie das Kabel des Kühlkörper-Thermistors aus dem Haken dahinter und nehmen Sie den Extruder dann vollständig ab.

SCHRITT 13 Demontage des Nextruders



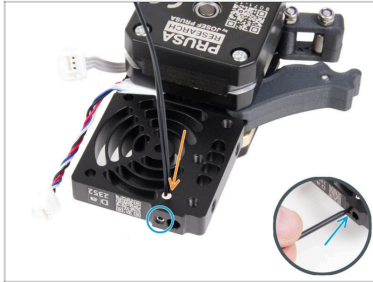
- Entfernen Sie die M3x4T Madenschraube mit der kurzen Seite des T6 Schlüssels.
- Entfernen Sie den NTC-Kühlkörperthermistor.

SCHRITT 14 NTC thermistor: Vorbereitung der Teile



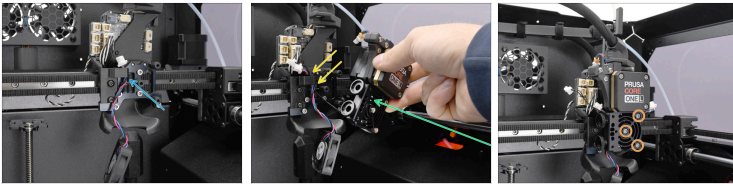
- Bereiten Sie bitte für die folgenden Schritte vor:**
- NTC Thermistor 90 mm (1x)
- M3x4T Madenschraube (1x)

SCHRITT 15 Thermistor-Installation



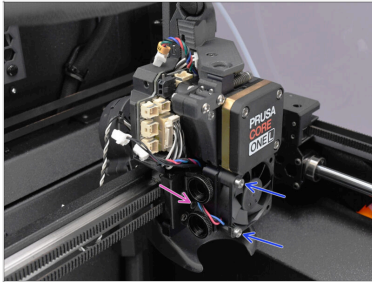
- Stecken Sie den NTC-Thermistor auf der Seite des Extrudermotors in die Öffnung des Kühlkörpers.
- Fixieren Sie sie mit der M3x4T Madenschraube. Ziehen Sie sie mit zwei Fingern an der kurzen Seite des T6-Torx-Schlüssels vorsichtig, aber fest an. Ziehen Sie die Schraube nicht zu fest an, um eine Beschädigung des Thermistors und der Gewinde zu vermeiden.

SCHRITT 16 Extruder Installation



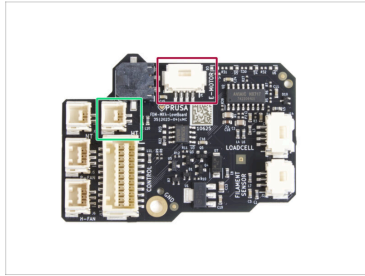
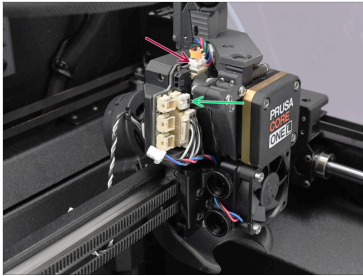
- Stellen Sie vor der Installation des Extruders sicher, dass das Kabel des Hotend-Kühlkörper-Lüfters an der rechten Seite des Hakens am Schlitten befestigt ist, wie in der Abbildung gezeigt.
- Bringen Sie den Nextruder in das Innere des Druckers.
 - Führen Sie das Kabel des Kühlkörperthermistors mit demselben Haken.
- Richten Sie den Kühlkörper am Schlitten aus und befestigen Sie ihn mit drei Schrauben M3x10.
 - ⚠ Stellen Sie sicher, dass keines der Kabel und Anschlüsse hinter dem Extruder eingeklemmt wird.
 - ⚠ **Ziehen Sie die Schrauben vorsichtig an - sie schrauben sich in den Kunststoff ein, also hören Sie auf, wenn sie fest sitzen, um ein Ausreißen oder eine andere Beschädigung des Gewindes zu vermeiden.**

SCHRITT 17 Lüfter Installation



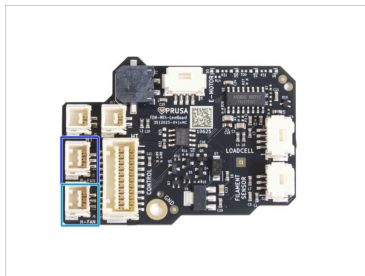
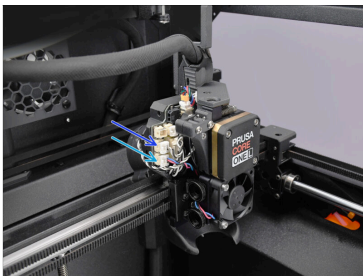
- ◆ Führen Sie das Kabel des Hotend-Kühlkörpers zwischen den Rändelschrauben hindurch.
- ⚠ Stellen Sie sicher, dass der Lüfter so positioniert ist, dass das Kabel zu seiner linken Seite geführt wird.
- ◆ Befestigen Sie den Lüfter mit zwei M3x18 Schrauben am Kühlkörper.

SCHRITT 18 Anschließen des Extruders



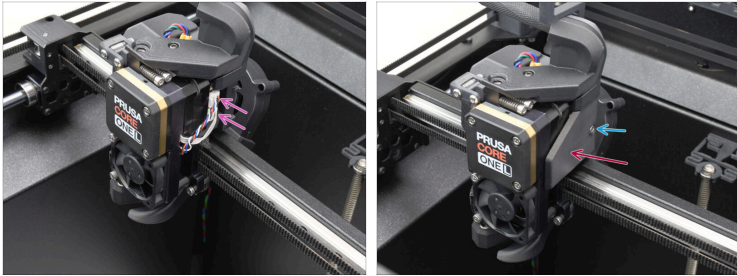
- Verbinden Sie das Kabel des Extrudermotors oben mit dem LoveBoard.
- Schließen Sie den NTC-Thermistor des Kühlkörpers an den entsprechenden Stecker des LoveBoards an.

SCHRITT 19 Anschließen des Extruders 2



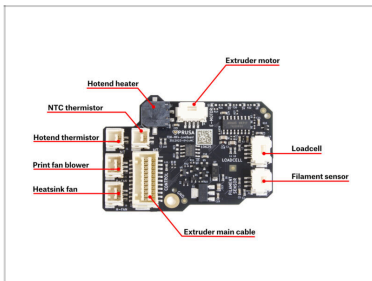
- Schließen Sie den Lüfter des Hotend-Kühlkörpers an den unteren linken Anschluss des LoveBoards an.
- Führen Sie das Kabel des Drucklüfters von hinten zum LoveBoard und stecken Sie es in den Anschluss direkt darüber.

SCHRITT 20 Abdeckung Rechts Installation



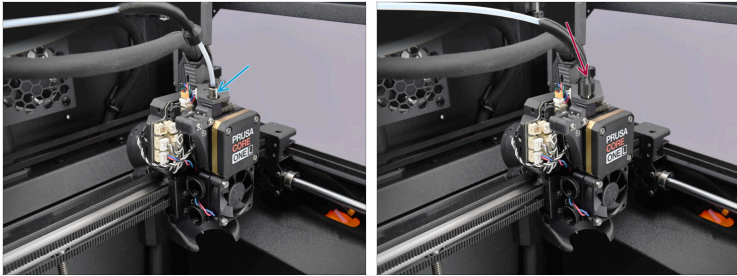
- Gehen Sie auf die rechte Seite des Extruders.
- Schließen Sie die Kabel der Wägezelle und des Hall Filament Sensors an der rechten Seite des LoveBoards an.
- Decken Sie die Kabel mit der Extruder-cover-right ab, zentrieren Sie die Abdeckung und befestigen Sie sie mit einer M3x6-Schraube.

SCHRITT 21 LoveBoard Verbindungsprüfung



- ⓘ Überprüfen Sie die Verbindungen zum LoveBoard gemäß dem Diagramm.

SCHRITT 22 PTFE Installation



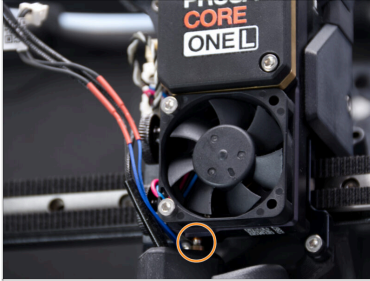
- Schrauben Sie das PTFE-Fitting in den oberen Teil des Extruders und ziehen Sie es fest.
- Schieben Sie die Kunststoffabdeckung herunter, um die PTFE-Verbindung zu bedecken.

SCHRITT 23 Hotend Baugruppe Installation



- ◆ Suchen Sie das Loch an der Unterseite des Kühlkörpers und setzen Sie die Hotend-Baugruppe ein.
- ⓘ Positionieren Sie die Baugruppe so, dass ein gleichmäßiger Abstand zwischen der Lüfterabdeckung und dem Hotend eingehalten wird.
- ◆ Drücken Sie die Baugruppe nach dem vollständigen Einsetzen weiter nach oben und ziehen Sie beide Rändelschrauben fest.
- ◆ Vergewissern Sie sich, dass das Hotend vollständig in den Kühlkörper eingesetzt und korrekt an der Lüfterabdeckung ausgerichtet ist.

SCHRITT 24 Düse prüfen

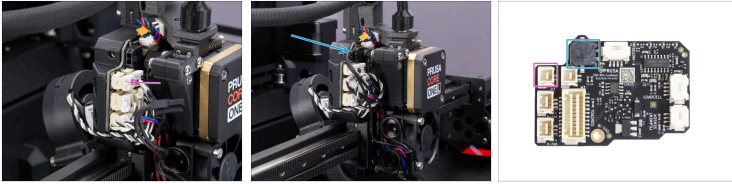


- **Vergewissern Sie sich, dass die Düse vollständig in den Kühlkörper eingesetzt ist, so dass der Kupfering an der Düse kaum sichtbar ist.**

⚠ **Wenn die Düse nicht richtig eingesetzt wird, kann es zu einer schlechten Wärmeübertragung kommen, was zu Verstopfungen führen kann.**

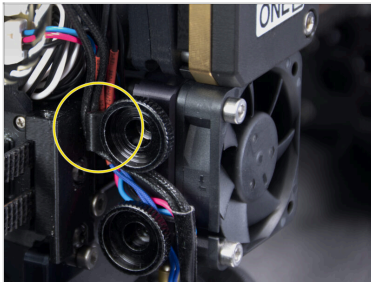
- ⓘ Um die Düsenposition einzustellen, lösen Sie die Rändelschrauben, schieben Sie das Hotend nach oben und ziehen Sie die Rändelschrauben dann wieder fest.

SCHRITT 25 Hotend Anschließen



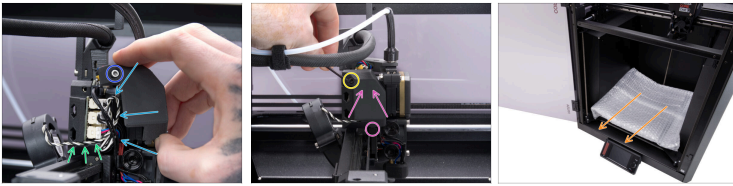
- Stecken Sie das Kabel des Hotend-Thermistors in den linken oberen Anschluss des LoveBoards.
- Stecken Sie die Heizung des Hotends in den schwarzen Anschluss am oberen Teil des LoveBoards.

SCHRITT 26 Führen der Hotend-Kabel



- Führen Sie die Hotend-Kabel zwischen den Rändelschrauben. Hängen Sie sie hinter der Kunststoff-Nase am Carriage ein. Hängen Sie zuerst die dünneren Thermistorkabel ein, gefolgt von den dickeren Heizkabeln.

SCHRITT 27 Linke Abdeckung anbringen



- ◆ Ordnen Sie die Kabel so an, dass sie nicht herausragen, damit sie beim Anbringen der Druckkopfabdeckung links nicht eingeklemmt werden.
- ◆ Vergewissern Sie sich, dass das Kabel des Drucklüfters durch die Rille in der hinteren Druckkopfabdeckung (Printhead-cover-rear) geführt wird.
- ◆ Tipp: Bereiten Sie die M3x10 Schraube vor und setzen Sie sie in die Abdeckung ein, bevor Sie die Abdeckung anbringen.
- ◆ Bringen Sie die Abdeckung an der linken Seite der Nextruder-Baugruppe an.
 - ◆ Setzen Sie die Unterseite der Abdeckung zuerst in den Schlitz des Druckkopfes ein.
 - ◆ Drücken Sie die Abdeckung in Richtung des Nextruders.
- ◆ Befestigen Sie sie mit der M3x10-Schraube.
- ◆ Nehmen Sie das Schutzmaterial vom Heizbett ab.


SCHRITT 28 Obere Abdeckung anbringen






- Legen Sie die Rückseite der Abdeckung auf den Drucker, so dass das Belüftungsgitter zu Ihnen zeigt.
- Schieben Sie die Abdeckung nach hinten, bis der hintere Teil einrastet.
- Sobald die Rückseite befestigt ist, senken Sie die Vorderseite der Abdeckung ab und drücken sie vorsichtig nach unten, bis die vorderen Verriegelungen einrasten.

SCHRITT 29 Einschalten



 Stellen Sie sicher, dass der Drucker auf einer stabilen Oberfläche steht, auf der Umgebungsvibrationen, z. B. von anderen Druckern, minimiert werden.

-  Schließen Sie die Tür.
-  Schließen Sie auf der Rückseite des Druckers das Netzteilkabel an.
-  Schalten Sie den Netzschalter AN.

SCHRITT 30 Abschließende Überprüfung



⚠ Rufen Sie das Menü **Steuerung -> Kalibrierungen & Tests** auf

und führen Sie den **Selbsttest** durch.

- ➡ Befolgen Sie die Anweisungen auf dem Bildschirm. Sobald alle Tests mit einem grünen Häkchen bestanden sind, können Sie den Drucker wie gewohnt weiterverwenden.
