

# Obsah

## Jak vyměnit termistor chladiče (CORE One L)

.....	3
Krok 1 - Potřebné nástroje .....	4
Krok 2 - Příprava tiskárny .....	5
Krok 3 - Příprava tiskárny 2 .....	5
Krok 4 - Odstranění Horního krytu (Top cover) .....	6
Krok 5 - Ochrana vyhřívané podložky .....	7
Krok 6 - Demontáž krytu Nextruderu .....	7
Krok 7 - Odpojení hotendu .....	8
Krok 8 - Odstranění sestavy hotendu .....	8
Krok 9 - Odpojení PTFE trubičky .....	9
Krok 10 - Odstranění pravého krytu .....	9
Krok 11 - Odpojení extruderu .....	10
Krok 12 - Demontáž extruderu .....	10
Krok 13 - Rozebrání Nextruderu .....	11
Krok 14 - NTC termistor: příprava dílů .....	11
Krok 15 - Instalace termistoru .....	12
Krok 16 - Instalace extruderu .....	13
Krok 17 - Instalace ventilátoru .....	14
Krok 18 - Připojení Extruderu .....	14
Krok 19 - Připojení Extruderu 2 .....	15
Krok 20 - Instalace pravého krytu .....	15
Krok 21 - Kontrola zapojení LoveBoard .....	16
Krok 22 - Instalace PTFE trubičky .....	16
Krok 23 - Instalace sestavy hotendu .....	17
Krok 24 - Kontrola trysky .....	18
Krok 25 - Připojení hotendu .....	19
Krok 26 - Vedení kabelů hotendu .....	19
Krok 27 - Upevnění levého krytu .....	20
Krok 28 - Upevnění horního krytu .....	21
Krok 29 - Napájení .....	22
Krok 30 - Závěrečná kontrola .....	23



# Jak vyměnit termistor chladiče (CORE One L)

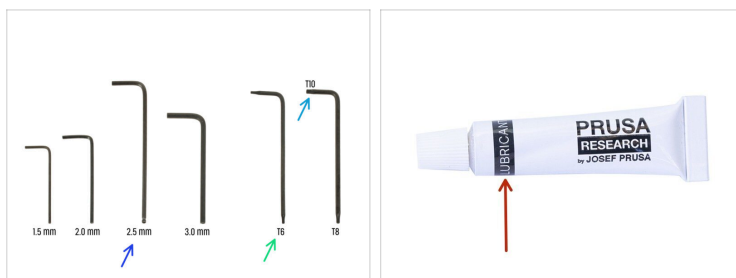


[help.prusa3d.com/g944831](https://help.prusa3d.com/g944831)

Naskenujte QR kód  
pro nejnovější verzi  
kapitoly.



## KROK 1 Potřebné nástroje



● **Pro tento návod si připravte následující nářadí:**

- 2,5mm inbusový klíč
- T6 klíč
- T10 klíč / šroubovák
- Prusa lubrikant nebo jiné kompatibilní mazivo (můžete najít na našem e-shopu)

## KROK 2 Příprava tiskárny



- 🟠 Zavřete dvířka.
- 🟡 Na obrazovce přejděte do **Filament** -> **Vysunout Filament**
- 🟢 Vyjměte filament.
- ⬛ Odstraňte z tiskárny spulku filamentu.
- ⚠️ **Ujistěte se, že tiskárna vychladla.**
  - ⬛ Přejděte do **Přehřev** -> **Zchladit** a počkejte až se teplota sníží. Tento krok může trvat několik minut.

## KROK 3 Příprava tiskárny 2



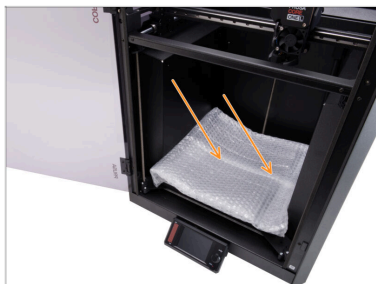
- 🟡 Otevřete nabídku **Ovládání** -> **Pohyb osy Z** a posuňte vyhřívanou podložku až dolů.
- 🟠 Počkejte, až se vyhřívaná podložka posune dolů.
- 🟢 Vypněte tiskárnu pomocí tlačítka na zadní straně.
- 🟡 Odpojte kabel napájení.

## KROK 4 Odstranění Horního krytu (Top cover)



- Otevřete dvířka a sáhněte do spodní části horního krytu.
- ⓘ Krypt je upevněn sadou plastových západek.
- Najděte dvě západky v přední spodní části. Stiskněte je současně.
- Zvedněte kryt, abyste jej odpojili. Vytáhněte kryt dopředu.
- Odstraňte horní kryt.

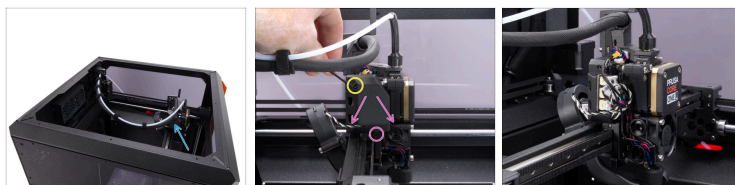
## KROK 5 Ochrana vyhřívané podložky



**!** Před pokračováním doporučujeme chránit vyhřívanou podložku!

- K zakrytí vyhřívané podložky použijte kus látky, kartonu, bublinkové fólie nebo jiného vhodného materiálu, aby nedošlo k jejímu poškození.


## KROK 6 Demontáž krytu Nextruderu





- Nastavte tiskárnu tak, abyste měli snadný přístup k Nextruderu ze všech stran.
- Pomocí 2,5mm inbusového klíče odšroubujte šroub M3x10 na horní straně krytu Printhead-cover-left (cover).
- Vyhákněte kryt ze spodní části a sejměte jej.

## KROK 7 Odpojení hotendů







 Každý konektor má bezpečnostní západku; **stiskněte západku, abyste konektor vyjmuli**, protože vytahování bez stisknutí západky může způsobit poškození.

-  Odpojte kabel topení hotendů.
-  Odpojte kabel termistoru hotendů.

## KROK 8 Odstranění sestavy hotendů



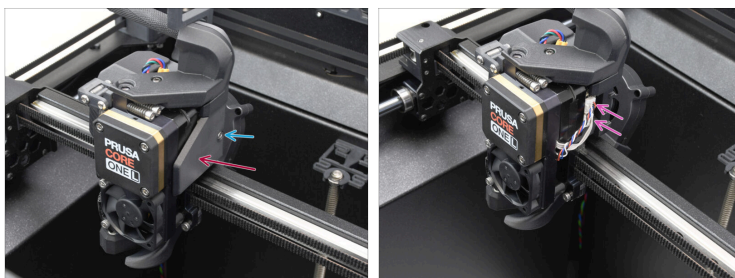
-  Odhákněte kabely hotendů z plastového vedení za dvojicí stavěcích šroubů.
-  Podržte hotend rukou, aby nespadl.
-  Druhou rukou povolte oba stavěcí šrouby o několik otáček. **Nevytahujte je úplně.**
-  Stáhněte sestavu hotendů dolů a ven z chladiče.

## KROK 9 Odpojení PTFE trubičky



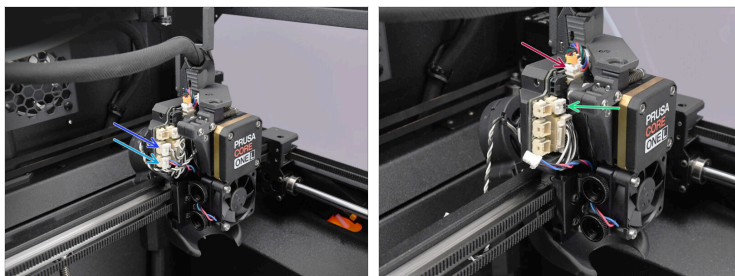
- ◆ Zvedněte kryt šroubení na PTFE trubičce extruderu.
- ◆ Odšroubujte šroubení PTFE trubičky z extruderu a odložte trubičku stranou.

## KROK 10 Odstranění pravého krytu



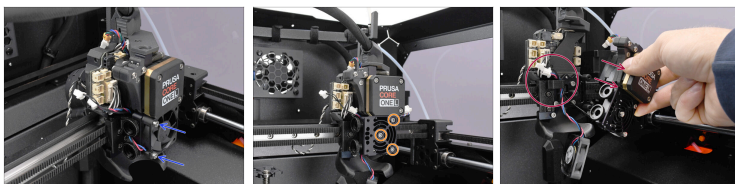
- ◆ Povolte šroub M3x6 na pravé straně Nextruderu.
- ◆ Odstraňte díl extruder-side-cover-right.
- ◆ Odpojte Loadcell a kabely senzoru filamentu.

## KROK 11 Odpojení extruderu



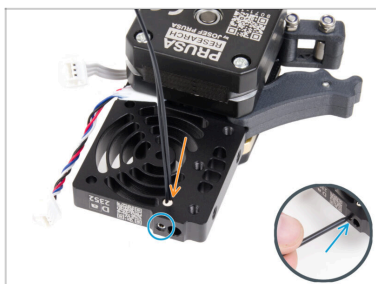
- ◆ Odpojte kabel tiskového ventilátoru.
- ◆ Odpojte kabel ventilátoru chladiče extruderu.
- ◆ Odpojte kabel motoru extruderu.
- ◆ Odpojte kabel termistoru chladiče.

## KROK 12 Demontáž extruderu



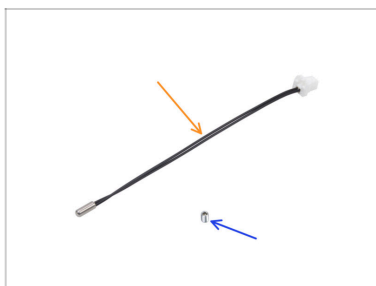
- ◆ Odstraňte dva šrouby M3x18, které upevňují ventilátor chladiče hotendu, a poté ventilátor vyjměte.
- ◆ Vyšroubujte tři šrouby M3x10, které upevňují chladič, a poté **pomalů a opatrně** začněte demontovat extruder.
  - ◆ Odpojte kabel termistoru chladiče z háčku vzadu a poté extruder zcela vyjměte.

## KROK 13 Rozebrání Nextruderu



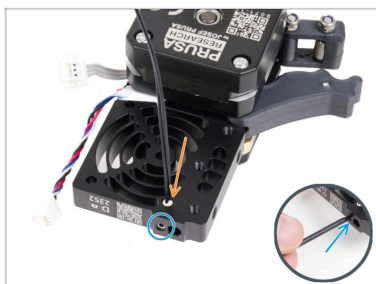
- Odstraňte stavěcí šroub M3x4T pomocí krátké strany T6 Torx klíče.
- Odstraňte NTC termistor chladiče.

## KROK 14 NTC termistor: příprava dílů



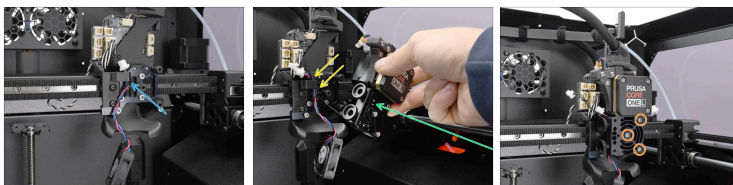
- Pro následující kroky si prosím připravte:**
- NTC termistor 90 mm (1x)
- Stavěcí šroub (červík) M3x4T (1x)

## KROK 15 Instalace termistoru



- Na straně motoru extruderu vložte NTC termistor do otvoru v chladiči.
- Zajistěte jej pomocí šroubu M3x4T. Utáhněte jej jemně, ale pevně pomocí dvou prstů na krátké straně klíče T6 Torx. Neutahujte příliš, aby nedošlo k poškození termistoru a závitů.

## KROK 16 Instalace extruderu



- ◆ Před instalací extruderu se ujistěte, že kabel ventilátoru chladiče hotendu je uchycen na pravé straně háčku na carriage tak, jak je znázorněno na obrázku.
- ◆ Přesuňte Nextruder dovnitř tiskárny.
  - ◆ Kabel termistoru chladiče vedte stejným háčkem.
- ◆ Vyrovnajte chladič s dílem carriage a upevněte jej pomocí tří šroubů M3x10.
  - ⚠ Zkontrolujte, zda žádný z kabelů a konektorů za extruderem není přiskřípnutý.
  - ⚠ **Šrouby utahujte opatrně – jsou zašroubovány do plastu, proto je utahujte jen do té míry, aby byly pevně utažené, a nedošlo tak k poškození závitu.**

## KROK 17 Instalace ventilátoru

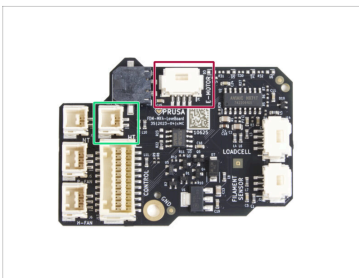
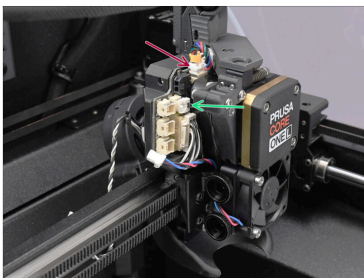


- Provedte kabel ventilátoru chladiče hotendu mezi stavěcími šrouby.

**!** Ujistěte se, že ventilátor je umístěn tak, aby kabel směřoval k jeho levé straně.

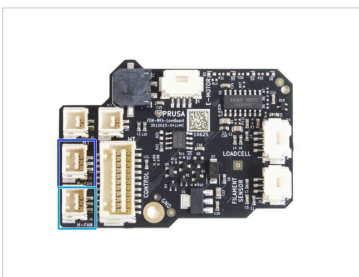
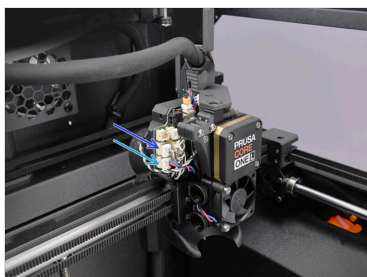
- Přípevněte ventilátor k chladiči pomocí dvou šroubů M3x18.

## KROK 18 Připojení Extruderu



- Připojte kabel motoru extruderu do horní části desky LoveBoard.
- Připojte chladič NTC termistoru do odpovídající zástrčky na desce LoveBoard.

## KROK 19 Připojení Extruderu 2



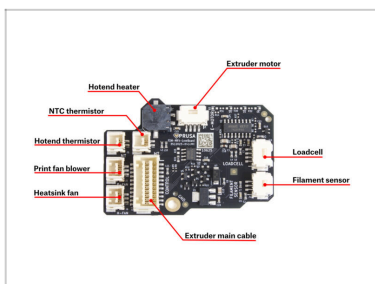
- Připojte ventilátor chladiče Hotendu do levého spodního konektoru na desce LoveBoard.
- Veďte kabel ventilátoru tiskárny zezadu směrem k desce LoveBoard a zapojte jej do konektoru přímo nad ní.

## KROK 20 Instalace pravého krytu



- Přešuněte se k pravé straně extruderu.
- Připojte kabely senzoru Loadcell a kabely Hallova senzoru filamentu do pravé části desky LoveBoard.
- Zakryjte kabely krytem extruder-cover-right, vycentrujte kryt a zajistěte jej jedním šroubem M3x6.

## KROK 21 Kontrola zapojení LoveBoard



**i** Zkontrolujte připojení k LoveBoard podle schématu.

## KROK 22 Instalace PTFE trubičky



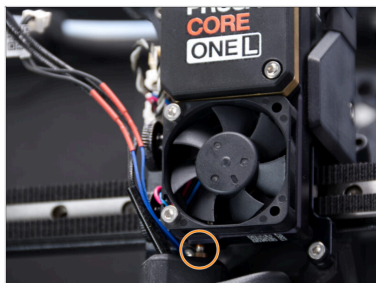
- Zašroubujte PTFE šroubení do horní části extruderu a utáhněte jej, až bude pevně sedět.
- Posuňte plastový kryt dolů, aby zakryl PTFE spoj.

## KROK 23 Instalace sestavy hotendu



- ◆ Najděte otvor na spodní straně chladiče a vložte tam sestavu hotendu.
- ⓘ Umístěte sestavu tak, aby byla zachována stejná mezera mezi krytem ventilátoru a hotendem.
- ◆ Po úplném zasunutí pokračujte v zatlačení sestavy směrem nahoru a utáhněte oba stavěcí šrouby.
- ◆ Překontrolujte, zda je hotend zcela zasunutý do chladiče a správně zarovnaný s krytem ventilátoru.

## KROK 24 Kontrola trysky



- **Zkontrolujte, zda je tryska zcela zasunuta do chladiče. Měděný kroužek na trysce musí být sotva viditelný.**

**⚠ Pokud není tryska správně zasunuta, může docházet k nedostatečnému přenosu tepla, což může vést k ucpání.**

- ⓘ Pro nastavení polohy trysky povolte šrouby, posuňte sestavu hotendu nahoru a poté šrouby znovu utáhněte.

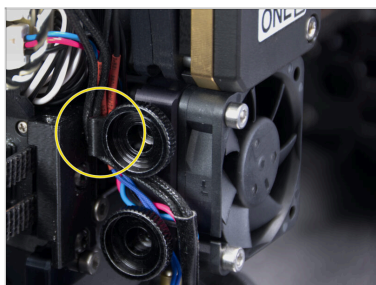
## KROK 25 Připojení hotendu



- ✿ Zapojte kabel termistoru hotendu do levého horního konektoru na desce LoveBoard.
- ◆ Zapojte topení hotendu do černého konektoru v horní části desky LoveBoard.

---

## KROK 26 Vedení kabelů hotendu



- ◆ Provedte kabely hotendu mezi stavěcími šrouby. Zahákněte je za plastovou drážku na carriage. Nejprve připojte tenčí kabely termistoru, poté silnější kabely topení.

## KROK 27 Upevnění levého krytu



- ◆ Uspořádejte kabely tak, aby nevyčnivaly, a zabraňte tak jejich přiskřípnutí při připevňování krytu tiskové hlavy Printhead-cover-left.
- ◆ Zajistěte, aby kabel ventilátoru tiskárny procházel přes výstupky v dílu Printhead-cover-rear.
- ◆ Tip: Připravte šroub M3x10 a nasadte jej na kryt před jeho upevněním.
- ◆ Připevněte kryt na levou stranu sestavy nextruder.
  - ◆ Nejprve zasuňte spodní část krytu do drážky na tiskové hlavě.
  - ◆ Stiskněte kryt směrem k nextruderu.
- ◆ Připevněte jej na místo pomocí šroubu M3x10.
- ◆ Odstraňte ochranný materiál z vyhřívané podložky.


## KROK 28 Upevnění horního krytu






- Umístěte zadní část krytu na tiskárnu tak, aby ventilační mřížka směřovala k vám.
- Posuňte kryt dozadu, dokud zadní část nezapadne na místo.
- Jakmile je zadní část zajištěna, sklopte přední část krytu a jemně jej zatlačte dolů, dokud přední západky nezapadnou na místo.

## KROK 29 Napájení



 Ujistěte se, že je tiskárna umístěna na stabilním povrchu, kde jsou minimalizovány okolní vibrace, například od jiných tiskáren.

-  Zavřete dvířka.
-  Na zadní straně tiskárny připojte napájecí kabel.
-  Zapněte vypínač.

## KROK 30 Závěrečná kontrola



⚠ Přejděte do nabídky  
**Ovládání >**  
**Kalibrace & Testy**

a proveďte **Selftest**.

- ➡ Postupujte podle pokynů na obrazovce a jakmile všechny testy proběhnou úspěšně a zobrazí se zelená fajfka, můžete tiskárnu používat jako obvykle.



---

---

---

---

---

---

---

---

---

---



---

---

---

---

---

---

---

---

---

---

