

Spis treści

Jak wymienić grzałkę hotendu (CORE One L)

.....	3
Krok 1 - Wprowadzenie	4
Krok 2 - Narzędzia niezbędne dla tej instrukcji	5
Krok 3 - Przygotowanie drukarki (część 1)	5
Krok 4 - Przygotowanie drukarki (część 2)	6
Krok 5 - Demontaż górnej obudowy	6
Krok 6 - Zabezpieczenie stołu grzewczego	7
Krok 7 - Uzyskanie dostępu do przewodów hotendu	8
Krok 8 - Odłączenie przewodów hotendu	8
Krok 9 - Demontaż zespołu hotendu	9
Krok 10 - Ściągnięcie silikonowej skarpety	9
Krok 11 - Demontaż grzałki	10
Krok 12 - Przygotowanie grzałki	10
Krok 13 - Montaż grzałki	11
Krok 14 - Montaż hotendu	12
Krok 15 - Podłączenie przewodów hotendu	12
Krok 16 - Ułożenie przewodów hotendu	13
Krok 17 - Montaż lewej pokrywy głowicy	13
Krok 18 - Przymocowanie górnej pokrywy	14
Krok 19 - Włączenie drukarki	15
Krok 20 - Kontrola ostateczna	16

Jak wymienić grzałkę hotendu (CORE One L)



help.prusa3d.com/g944824

Zeskanuj kod QR,
aby przejść do
najnowszej wersji
tego rozdziału.



KROK 1 Wprowadzenie

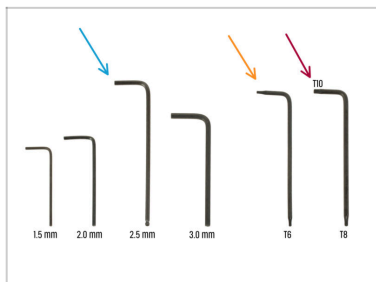


◆ Ten przewodnik poprowadzi Cię przez proces wymiany **grzałki hotendu** w Prusa **CORE One L**.

ⓘ Wszystkie potrzebne części są dostępne w naszym sklepie internetowym prusa3d.com

📌 Pamiętaj, że musisz się zalogować, aby mieć dostęp do sekcji części zamiennych.

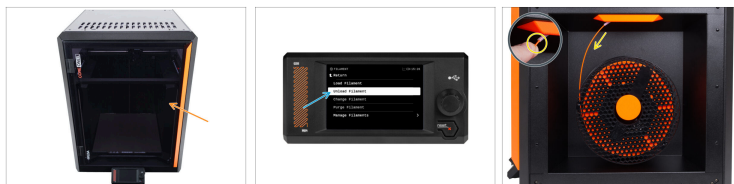
KROK 2 Narzędzia niezbędne dla tej instrukcji



Do tego rozdziału przygotuj następujące narzędzia:

- 🔵 Klucz imbusowy 2,5 mm
- 🟠 Klucz Torx T6
- 🔴 Wkrętak/klucz Torx T10

KROK 3 Przygotowanie drukarki (część 1)



- 🟠 Zamknij drzwiczki.
- 🔵 Przejdź do menu **Filament** → **Rozładuj filament** → **Rozładuj filament**.
- 🟡 Rozładuj filament z drukarki.
- ⬛ Zdejmij szpulę filamentu z drukarki.
- ⚠️ **Upewnij się, że drukarka jest schłodzona do temperatury otoczenia.**
- ⬛ Na ekranie przejdź do **Nagrzewanie** → **Chłodzenie** → **Chłodzenie** i poczekaj, aż drukarka całkowicie ostygnie do temperatury otoczenia. Może to potrwać kilka minut.

KROK 4 Przygotowanie drukarki (część 2)



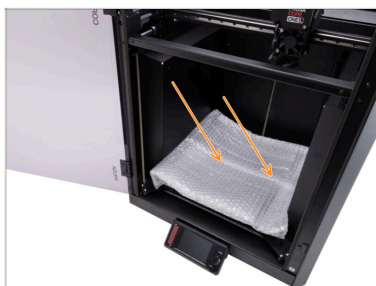
- 🔵 Otwórz menu *Sterowanie* *Ruch osi* *Ruch Z* → *Ruch osi* *Ruch Z* → *Ruch Z* i przesunąć stół do samego dołu.
- 🔴 Poczekać, aż stół się opuści.
- 🟡 Odłączyć przewód zasilania z tyłu drukarki.
- 🟢 Ustawić przełącznik zasilania w pozycji OFF (symbol "O").


KROK 5 Demontaż górnej obudowy




- ⬛ Otwórz drzwi i sięgnij do przedniej części górnej pokrywy.
- 📄 **i** Pokrywa jest mocowana przez plastikowe zatrzaski.
- 🟢 Znajdź dwa plastikowe zatrzaski w dolnej przedniej części pokrywy. Ściśnij je jednocześnie.
- 🟡 Podnieś przód pokrywy na tyle, aby odzepić ją od drukarki, a następnie pociągnij pokrywę 2 cm w swoją stronę.
- 🔵 Zdejmij górną pokrywę od zewnątrz.

KROK 6 Zabezpieczenie stołu grzewczego



 **Zalecamy zabezpieczenie stołu grzewczego przed kolejnymi czynnościami!**

-  Przykryj stół grzewczy kawałkiem tkaniny lub innego materiału o odpowiedniej grubości. Ochroni to powierzchnię przed uszkodzeniami (porysowaniem) podczas dalszych czynności.

KROK 7 Uzyskanie dostępu do przewodów hotendy



- Ustaw drukarkę tak, aby mieć dostęp do lewej strony Nextrudera.
- Wykręć kluczem imbusowym 2,5 mm dwie śruby M3x10 na górze lewej pokrywy głowicy [Printhead-cover-left].
- Wysuń pokrywę z dolnego rowka i zdejmij ją.

KROK 8 Odłączenie przewodów hotendy



- ⚠** Każde złącze ma zatrzask zabezpieczający, który **należy koniecznie nacisnąć przed odłączeniem**. W przeciwnym razie może dojść do uszkodzenia złącza.
- Naciśnij zatrzask, aby odłączyć złącze grzałki hotendy.
- Odłącz przewód termistora hotendy, naciskając zatrzask przed wyciągnięciem złącza.

KROK 9 Demontaż zespołu hotendu



- ✦ Wyciągnij przewody hotendu z zaczepu za śrubami radełkowanymi.
- ✦ Chwyć hotend ręką, aby zapobiec jego spadnięciu.
- ✦ Drugą ręką poluzuj dwie śruby radełkowane. **Nie ma potrzeby wykręcania ich całkowicie**, wystarczy kilka obrotów.
- ✦ Wsuń zespół hotendu z radiatora w dół.

KROK 10 Ściągnięcie silikonowej skarpety



- ✦ Zdejmij skarpetę silikonową, jeśli jej używasz.

KROK 11 Demontaż grzałki



- Poluzuj kluczem Torx T6 wskazane wkręty mocujące grzałkę.
- Wyciągnij grzałkę z bloku grzejnego.

KROK 12 Przygotowanie grzałki



- Do kolejnych etapów przygotuj:
- Nowa grzałka hotendu (1x)
- Nowe wkręty dociskowe M3x4bT (2x)

KROK 13 Montaż grzałki



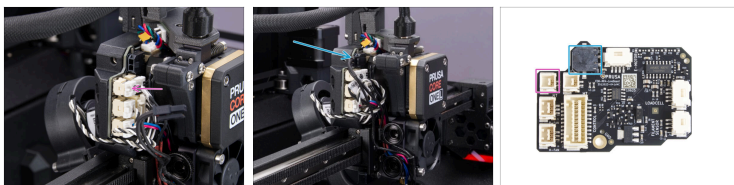
- ◆ Umieść nowe wkręty dociskowe w otworach i wkręć je kluczem Torx T6. Na razie wystarczy kilka obrotów.
- ◆ Wsuń nową grzałkę do końca w otwór w bloku grzejnym.
- ◆ Wyrównaj czoło grzałki z dolną powierzchnią bloku grzejnego.
⚠ Upewnij się, że czoło grzałki jest wyrównane z dolną powierzchnią bloku grzejnego.
- ◆ Używając dłuższej strony klucza Torx T6, delikatnie dokręć dwa wkręty dociskowe, mocując grzałkę. Nie dokręcaj wkrętów zbyt mocno.
- ◆ Załóż ponownie skarpetę silikonową, jeśli jej używasz.

KROK 14 Montaż hotendu



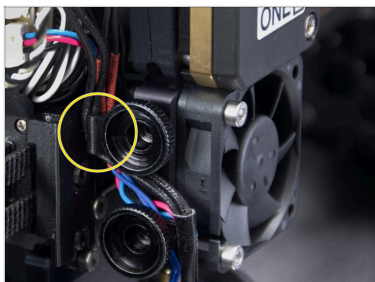
- ◆ Zlokalizuj otwór w radiatorze od spodu ekstrudera i włóż do niego rurkę hotendu.
- ⓘ Upewnij się, że między nowym hotendem a kanałem wentylatora jest wystarczająco dużo wolnego miejsca.
- ◆ Dokręć obie śruby radełkowane, gdy hotend będzie wsunięty do końca w Nextrunder.
- ◆ Upewnij się, że hotend jest całkowicie wsunięty w radiator. Musi być wyrównany z kanałem wentylatora.

KROK 15 Podłączenie przewodów hotendu



- ◆ Podłącz termistor hotendu do górnego lewego gniazda na płytce LoveBoard.
- ◆ Podłącz grzałkę hotendu do czarnego gniazda w górnej części płytki LoveBoard.

KROK 16 Ułożenie przewodów hotendu



- Włóż przewody hotendu za haczyk. Najpierw poprowadź przewód termistora, a następnie przewód grzałki hotendu.

KROK 17 Montaż lewej pokrywy głowicy



- Ułóż przewody tak, aby nie wystawały, co pozwoli uniknąć ich przygniecenia podczas montażu lewej pokrywy głowicy.
- Upewnij się, że przewód wentylatora wydruku jest poprowadzony przez kanał w tylnej pokrywie głowicy [Printhead-cover-rear].
- Wskazówka: przygotuj śrubę M3x10 i wsuń w otwór w pokrywie przed jej zamocowaniem.
- Najpierw wsuń dolną krawędź pokrywy w szczelinę.
- Założ pokrwyę na Nextruder.
- Przymocuj pokrywę śrubą M3x10.
- Zdejmij zabezpieczenie stołu.


KROK 18 Przymocowanie górnej pokrywy






- Umieść panel na drukarce tak, aby kratka wentylacyjna znajdowała się z przodu, a następnie przesunij do tyłu.
- Wyrównaj panel tak, aby dwa plastikowe zatrzaski z tyłu wsunęły się i zablokowały na miejscu.
- Po zamocowaniu tylnej części opuść przednią część panelu i delikatnie dociśnij, aby przednie zatrzaski zaskoczyły na swoje miejsce.

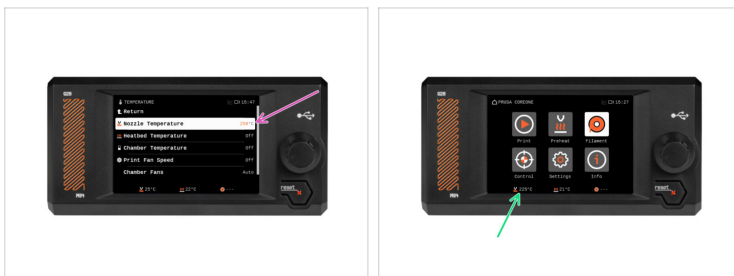
KROK 19 Włączenie drukarki



 Upewnij się, że drukarka jest umieszczona w stabilnym miejscu, do którego nie przenikają drgania otoczenia (na przykład pochodzące z innych drukarek).

-  Zamknij drzwiczki.
-  Z tylnej strony drukarki podłącz przewód zasilacza.
-  Ustaw przełącznik zasilania w pozycji ON (symbol "I").

KROK 20 Kontrola ostateczna



- ✿ Aby zweryfikować poprawność podłączenia przewodów, przejdź do menu **Sterowanie Temperatura Dysza** → **Temperatura Dysza** → **Dysza** i ustaw dowolną powyżej **200°C**.
- ✿ Wróć do ekranu głównego i sprawdź na dolnym pasku, czy temperatura wzrasta.



Świetna robota!
