

Tabla de Contenido

How to replace a Hotend Heater (CORE One L)	3
.....	3
Paso 1 - Introduction	4
Paso 2 - Tools necessary for this guide	5
Paso 3 - Preparación de la impresora (parte 1)	5
.....	5
Paso 4 - Preparación de la impresora (parte 2)	6
.....	6
Paso 5 - Retirando la cubierta superior de la impresora	7
Paso 6 - Protecting the heatbed	8
Paso 7 - Accediendo a los cables del hotend	9
Paso 8 - Desconectando los cables del hotend	9
Paso 9 - Retirando el conjunto del hotend	10
Paso 10 - Silicone Sock Removal	10
Paso 11 - Heater Removal	11
Paso 12 - Heater Preparation	11
Paso 13 - Heater Assembly	12
Paso 14 - Inserting the hotend	13
Paso 15 - Conectando los cables del hotend	13
Paso 16 - Guiando los cables del fusor	14
Paso 17 - Attaching the Printhead-cover-left	15
Paso 18 - Colocando la cubierta superior de la impresora	16
Paso 19 - Encendiendo la impresora	17
Paso 20 - Final check	18

How to replace a Hotend Heater (CORE One L)



help.prusa3d.com/g944826

Escanea el código
QR para ver la última
versión de este
capítulo.



PASO 1 Introduction

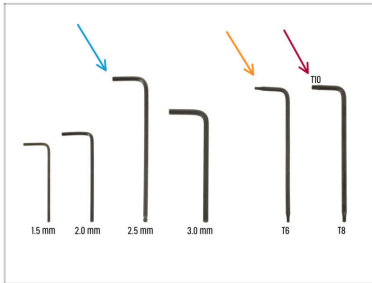


◆ This guide will take you through the **Hotend heater** replacement on your **Original Prusa CORE One L**.

ⓘ Todas las piezas necesarias están disponibles en nuestra tienda prusa3d.com.

📌 Ten en cuenta que debes iniciar sesión para tener acceso a la sección de repuestos.

PASO 2 Tools necessary for this guide



● Por favor prepara las herramientas para este guía:

● 2.5mm Allen key

● T6 Key

● Llave / Destornillador T10

PASO 3 Preparación de la impresora (parte 1)



● Close the door.

● Navigate the screen to **Filament -> Unload filament**

● Descarga el filamento de la impresora.

● Retira la bobina de filamento de la impresora.

⚠ Asegúrate de que la impresora se ha enfriado completamente.

● On the printer screen, navigate to **Preheat -> Cooldown** and wait for the temperatures to drop to ambient levels. This may take several minutes.

PASO 4 Preparación de la impresora (parte 2)



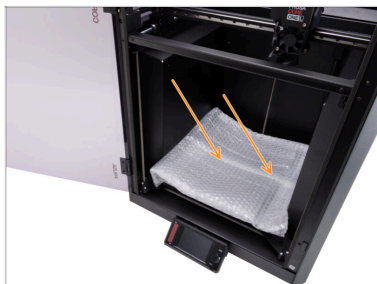
- ◆ Open the menu **Control -> Move Axis -> Move Z** and move the heatbed all the way down.
- ◆ Espera hasta que la base calefactable se mueva hacia abajo.
- ◆ Desde la parte posterior de la impresora, desenchufa el cable de la fuente de alimentación.
- ◆ Apaga el interruptor (símbolo "O").

PASO 5 Retirando la cubierta superior de la impresora



- ◆ Abre la puerta y mete la mano por la parte delantera de la tapa superior.
- ⓘ La tapa se mantiene en su sitio gracias a un conjunto de pestañas de seguridad de plástico.
- ◆ Busca las dos pestañas de plástico situados en la parte inferior delantera de la tapa. Apriétalas a la vez.
- ◆ Levanta la parte delantera de la cubierta lo justo para desengancharla de la impresora y tira de ella 2 cm / 0.8 pulgadas hacia ti.
- ◆ Retira la cubierta superior desde el exterior.

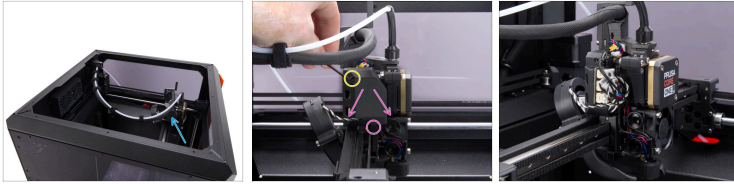
PASO 6 Protecting the heatbed



¡Antes de continuar, te recomendamos proteger primero la base calefactable!

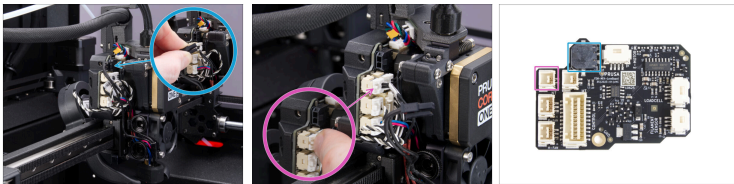
- Utiliza un trozo de tela, cartón, plástico de burbujas o cualquier material blando para cubrir la base calefactable. Así evitarás dañar la base calefactable o la lámina de impresión durante el proceso.

PASO 7 Accediendo a los cables del hotend



- Coloca la impresora de manera que puedas acceder al lado izquierdo del Nextruder.
- Using the 2.5mm Allen key, remove the M3x10 screw on the top of the Printhead-cover-left (cover).
- Desengancha la tapa de la ranura inferior y retírala.

PASO 8 Desconectando los cables del hotend



- ⚠ Cada conector tiene una pestaña de seguridad. **Es necesario presionar la pestaña antes de desconectar.** De lo contrario, el conector podría dañarse.
- Presiona la pestaña de seguridad para desconectar el cable del calentador del hotend.
- Presiona la pestaña de seguridad para desconectar el cable del termistor del hotend.

PASO 9 Retirando el conjunto del hotend



- ◆ Desconecta los cables del hotend de la guía de cables de plástico situada detrás de los dos tornillos de mariposa.
- ◆ Sujeta el hotend con la mano para evitar que se caiga.
- ◆ Utiliza la otra mano para aflojar los dos tornillos de mariposa dando unas vueltas. **No los quites del todo.**
- ◆ Retira el conjunto del hotend del disipador térmico.

PASO 10 Silicone Sock Removal



- ◆ Remove the Silicone sock, if you are using one.

PASO 11 Heater Removal



- Using the T6 Torx key loose the marked screws holding the heater.
- Retira el calentador del bloque calefactor.

PASO 12 Heater Preparation



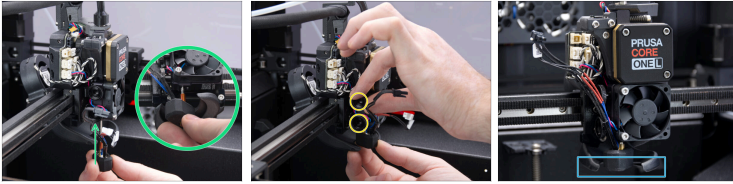
- Para los siguientes pasos, prepara:**
- Nuevo calentador del fusor (1x)
- New grub screws M3x4bT (2x)

PASO 13 Heater Assembly



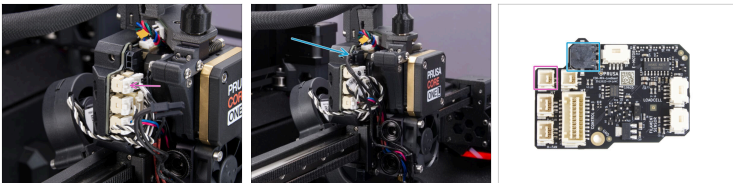
- ◆ Insert new grub screws and screw them in using the TX6 key. A few turns are enough for now.
- ◆ Inserta el nuevo calentador hasta el fondo en el bloque calefactor.
- ◆ Alinea la superficie inferior del calefactor con la superficie inferior del bloque calefactor.
⚠ **Asegúrate de que tu calentador está alineado con el lado inferior del bloque del calentador.**
- ◆ Using the longer side of the TX6 key, gently tighten two grub screws while keeping the heater in position. Do not overtighten.
- ◆ Reinstall the silicone sock, if you are using one.

PASO 14 Inserting the hotend



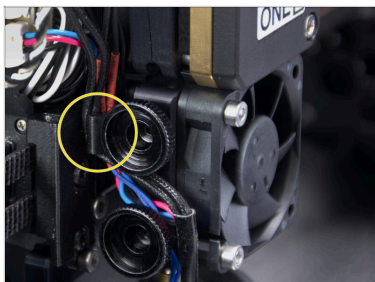
- ◆ Localiza el orificio en la parte inferior del disipador térmico del extrusor e inserta el conjunto del hotend.
- ⓘ Asegúrate de que haya suficiente espacio libre entre el nuevo conjunto del hotend y la cubierta del ventilador.
- ◆ Tighten both thumbscrews once the hotend assembly is completely inserted in the nextruder.
- ◆ Comprueba que el hotend esté completamente insertado en el disipador térmico. Debe quedar alineado con la cubierta del ventilador.

PASO 15 Conectando los cables del hotend



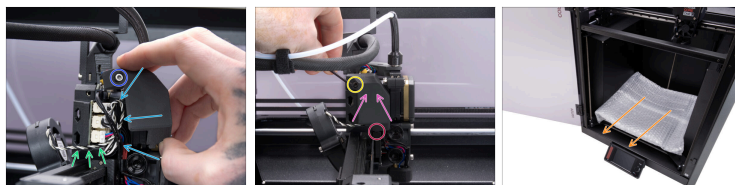
- ◆ Conecta el cable del termistor del hotend a la ranura superior izquierda de la LoveBoard.
- ◆ Conecta el calentador del hotend a la ranura negra de la parte superior de la LoveBoard.

PASO 16 Guiando los cables del fusor



- Introduce los cables del hotend por detrás del gancho de la guía para los cables de plástico. Pasa primero el cable del termistor y, a continuación, el cable del calentador del hotend.

PASO 17 Attaching the Printhead-cover-left



- ◆ Organize the cables to ensure they are not sticking out to prevent pinching them once you attach the Printhead-cover-left (cover).
- ◆ Asegúrate de que el cable del ventilador de impresión pase por la ranura de la Printhead-cover-rear.
- ◆ Tip: Prepare the M3x10 screw and set it up in the cover before attaching the cover.
- ◆ Insert the cover into the bottom slot in the Printhead-cover-rear first.
- ◆ Place the cover on the Nextrunder.
- ◆ Fija la tapa en su sitio usando los tornillos M3x10.
- ◆ Retira el material protector de la base calefactable.


PASO 18 Colocando la cubierta superior de la impresora






- Coloca la cubierta en la impresora con la rejilla de ventilación hacia delante y deslízala hacia atrás.
- Alinea la tapa de manera que los dos pestañas de plástico situados en la parte trasera se encajen y la fijen en su sitio.
- Una vez que la parte trasera esté bien fijada, baja la parte delantera de la funda y empújala suavemente hacia abajo para que los cierres delanteros encajen en su sitio.

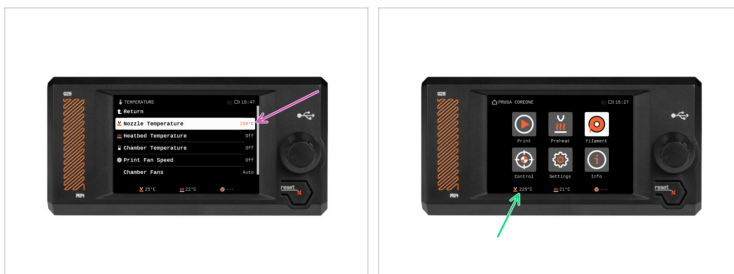
PASO 19 Encendiendo la impresora



 Asegúrate de que la impresora está colocada en un lugar estable donde no se transmitan vibraciones ambientales (por ejemplo, donde estén imprimiendo otras impresoras).

-  Close the door.
-  Enchufa el cable de la fuente de alimentación desde la parte posterior de la impresora.
-  Enciende el interruptor (símbolo "I").

PASO 20 Final check



- ◆ To verify the correct connection of the cables, navigate the screen to **Control -> Temperature -> Nozzle Temperature** and set it to above 200°C.
- ◆ Vuelve a la pantalla principal y comprueba la barra inferior para asegurarte de que la temperatura aumenta según lo previsto.



Great job!
