

Obsah

Jak vyměnit topení hotendu (CORE One L)	3
Krok 1 - Úvod	4
Krok 2 - Nářadí potřebné pro tento návod	4
Krok 3 - Příprava tiskárny (Část 1)	5
Krok 4 - Příprava tiskárny (Část 2)	6
Krok 5 - Odstranění horního krytu tiskárny	6
Krok 6 - Ochrana vyhřívané podložky	7
Krok 7 - Přístup ke kabelům hotendu	8
Krok 8 - Odpojení kabelů hotendu	8
Krok 9 - Odstranění sestavy hotendu	9
Krok 10 - Odstranění silikonové ponožky	9
Krok 11 - Odstranění topení	10
Krok 12 - Příprava topení	10
Krok 13 - Sestava topení	11
Krok 14 - Vložení hotendu	12
Krok 15 - Připojení kabelů hotendu	12
Krok 16 - Vedení kabelů hotendu	13
Krok 17 - Uchycení krytu Prinhead-cover-left	13
Krok 18 - Uchycení horního krytu tiskárny	14
Krok 19 - Zapnutí tiskárny.	15
Krok 20 - Závěrečná kontrola	16

Jak vyměnit topení hotendu (CORE One L)



help.prusa3d.com/g944823

Naskenujte QR kód
pro nejnovější verzi
kapitoly.



KROK 1 Úvod



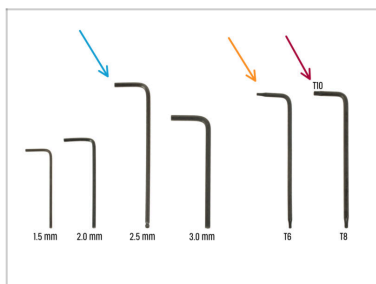
- Tento návod vás provede **výměnou topení hotendu** na tiskárně **Original Prusa CORE One L**.

i Všechny potřebné díly jsou dostupné na našem e-shopu prusa3d.com.



Pro přístup do sekce náhradních dílů musíte být přihlášení.

KROK 2 Nářadí potřebné pro tento návod



- Pro tento návod si prosím připravte následující nářadí:

- 2,5mm inbusový klíč
- T6 klíč
- T10 klíč / šroubovák

KROK 3 Příprava tiskárny (Část 1)



- 🟠 Zavřete dvířka.
- 🟡 Na obrazovce přejděte do **Filament** -> **Vysunout Filament**
- 🟢 Vyjměte z tiskárny filament.
- ⬛ Odstraňte z tiskárny spulku filamentu.
- ⚠️ **Ujistěte se, že tiskárna zcela vychladla.**
 - ⬛ Na obrazovce tiskárny přejděte do **Přehřev** -> **Zchladit** a počkejte až se teplota sníží na pokojovou teplotu. Tento krok může trvat několik minut.

KROK 4 Příprava tiskárny (Část 2)



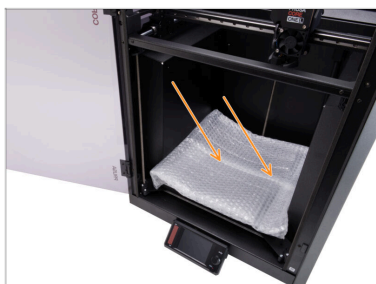
- 🔵 Otevřete nabídku **Ovládání** -> **Pohyb osy** -> **Pohyb osy Z** a posuňte vyhřívanou podložku až dolů.
- 🔴 Počkejte, až se vyhřívaná podložka posune dolů.
- 🟡 Ze zadní strany tiskárny odpojte kabel zdroje napájení.
- 🟢 Vypněte vypínač (symbol "O")

KROK 5 Odstranění horního krytu tiskárny



- ⬛ Otevřete dvířka a sáhněte do přední části horního krytu.
- 📘 Krypt je upevněn sadou plastových bezpečnostních západek.
- 🟢 Najděte dvě plastové západky v přední spodní části krytu. Stiskněte je současně.
- 🟡 Zvedněte přední část krytu tak, aby se odpojil od tiskárny, a kryt přitáhněte o 2 cm směrem k sobě.
- 🔵 Odstraňte z vnější strany horní kryt.

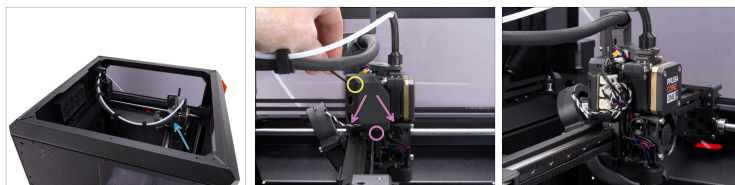
KROK 6 Ochrana vyhřívané podložky



⚠ Než budete pokračovat, doporučujeme nejprve ochránit vyhřívanou podložku!

- K zakrytí vyhřívané podložky použijte kus látky, kartonu, bublinkové fólie nebo jiného měkkého materiálu. Tím zabráníte poškození jejímu/tiskovému plátu během procesu.

KROK 7 Přístup ke kabelům hotendu



- Umístěte tiskárnu tak, abyste měli přístup k levé straně Nextruderu.
- Pomocí 2,5mm inbusového klíče odšroubujte šroub M3x10 na horní straně krytu Printhead-cover-left (cover).
- Odpojte kryt ze spodního slotu a sejměte jej.

KROK 8 Odpojení kabelů hotendu



- ⚠ Každý konektor je vybaven bezpečnostní západkou. Před odpojením je nutné západku stisknout. V opačném případě může dojít k poškození konektoru.**
- Stisknutím bezpečnostní západky odpojte kabel topení hotendu.
- Stisknutím bezpečnostní západky odpojte kabel termistoru hotendu.

KROK 9 Odstranění sestavy hotendu



- ✦ Odpojte kabely hotendu od plastového vedení kabelů za dvěma stavěcími šrouby.
- ✦ Držte hotend rukou, aby nespadol dolů.
- ✦ Druhou rukou povolte dva stavěcí šrouby několika otočeními. **Nevytahujte je úplně ven.**
- ✦ Vytáhněte sestavu hotendu dolů z chladiče.

KROK 10 Odstranění silikonové ponožky



- ✦ Odstraňte silikonovou ponožku, pokud ji používáte.

KROK 11 Odstranění topení



- Pomocí klíče T6 Torx povolte označené šrouby, které drží topení.
- Vyjměte topné těleso z topného bloku.

KROK 12 Příprava topení



- Pro následující kroky si prosím připravte:
- Nové topení hotendu (1x)
- Nový stavěcí šroub M3x4bT (2x)

KROK 13 Sestava topení



- ◆ Vložte nové stavěcí šrouby a zašroubujte je pomocí klíče TX6. Prozatím stačí několik otáček.
- ◆ Vložte nové topení do heaterblocku až na doraz.
- ◆ Zarovnejte spodní povrch topného tělesa se spodním povrchem topného bloku.
 - ⚠ Ujistěte se, že je topení zarovnáno se spodní stranou heaterblocku.
- ◆ Pomocí delší strany klíče TX6 Torx jemně utáhněte dva stavěcí šrouby, přičemž udržujte topení ve správné poloze. Neutahujte je příliš silně.
- ◆ Pokud používáte silikonovou ponožku, nainstalujte ji znovu.

KROK 14 Vložení hotendu



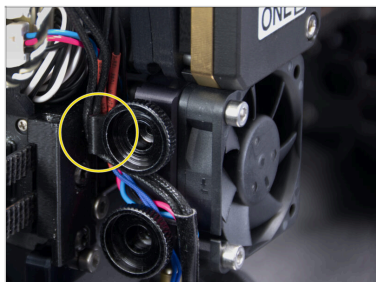
- ◆ Najděte otvor na spodní straně chladiče extruderu a vložte tam sestavu hotendu.
- ⓘ Zajistěte, aby mezi novou sestavou hotendu a krytem ventilátoru byl dostatečný volný prostor.
- ◆ Po úplném zasunutí sestavy hotendu do nextruderu utáhněte oba stavěcí šrouby.
- ◆ Překontrolujte, zda je hotend zcela zasunut do chladiče. Musí být v jedné rovině s krytem ventilátoru.

KROK 15 Připojení kabelů hotendu



- ◆ Zapojte kabel termistoru hotendu do horního levého slotu na desce LoveBoard.
- ◆ Zapojte topení hotendu do černého slotu v horní části desky love board.

KROK 16 Vedení kabelů hotendu



- ✦ Vložte kabely hotendu za plastový háček pro vedení kabelů. Nejprve vedte kabel termistoru, poté kabel topení hotendu.

KROK 17 Uchycení krytu Printhead-cover-left



- ✦ Srovnejte kabely tak, aby nevyčnivaly a nedošlo k jejich přiskřípnutí při nasazení krytu Printhead-cover-left.
- ✦ Zajistěte, aby kabel ventilátoru tiskárny procházel přes výstupky v dílu Printhead-cover-rear.
- ✦ Tip: Připravte šroub M3x10 a nasadte jej na kryt před jeho upevněním.
- ✦ Nejprve vložte kryt do spodního otvoru v dílu Printhead-cover-rear.
- ✦ Kryt umístěte na Nextruder.
- ✦ Zajistěte kryt na místě šroubem M3x10.
- ✦ Odstraňte ochranný materiál z vyhřívané podložky.

KROK 18 Uchycení horního krytu tiskárny



- Umístěte kryt na tiskárnu větrací mřížkou dopředu a posuňte kryt směrem dozadu.
- Vyrovnejte kryt tak, aby se dvě plastové západky na zadní straně krytu zasunuly a kryt zajistily na místě.
- Jakmile je zadní část zajištěna na svém místě, spusťte přední část krytu a jemně jej zatlačte dolů, aby přední západky zapadly na místo.

KROK 19 Zapnutí tiskárny.



⚠ Ujistěte se, že je tiskárna umístěna na stabilním místě, kde nemůže docházet k přenosu okolních vibrací (například tam, kde tisknou další tiskárny).

- 🟠** Zavřete dvířka.
- 🟡** Ze zadní strany tiskárny připojte kabel zdroje napájení.
- 🟢** Zapněte vypínač (symbol "I").

KROK 20 Závěrečná kontrola



- Pro ověření správného zapojení kabelů přejděte na obrazovce tiskárny do nabídky *Ovládání* -> *Teplota* -> *Teplota trysky* a nastavte ji nad 200°C.
- Vraťte se na hlavní obrazovku a zkontrolujte spodní lištu, zda teplota roste podle očekávání.

 **Skvělá práce!**
