

Spis treści

Jak wymienić wentylatory komory (CORE One)

.....	3
Krok 1 - Wprowadzenie	4
Krok 2 - Narzędzia niezbędne w tym rozdziale	5
Krok 3 - Przygotowanie drukarki	6
Krok 4 - Demontaż górnej obudowy	6
Krok 5 - Zabezpieczenie stołu grzewczego	7
Krok 6 - Demontaż bocznego panelu	8
Krok 7 - Demontaż bocznego panelu	8
Krok 8 - Demontaż tylnego panelu	9
Krok 9 - Demontaż pokrywy obudowy xBuddy	9
Krok 10 - Odłączenie przewodów	10
Krok 11 - Demontaż wentylatorów komory	11
Krok 12 - Przygotowanie części	12
Krok 13 - Ustawienie wentylatorów komory	13
Krok 14 - Ustawienie kratki wentylatorów	14
Krok 15 - Przymocowanie wentylatorów	15
Krok 16 - Podłączenie przewodów	16
Krok 17 - Montaż pokrywy obudowy xBuddy	17
Krok 18 - Montaż tylnego panelu	17
Krok 19 - Montaż bocznego panelu	18
Krok 20 - Włączenie drukarki	18
Krok 21 - Kontrola ostateczna	19

Jak wymienić wentylatory komory (CORE One)

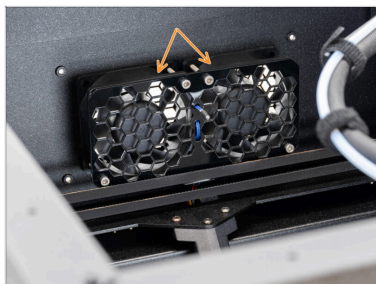


help.prusa3d.com/g944816

Zeskanuj kod QR,
aby przejść do
najnowszej wersji
tego rozdziału.

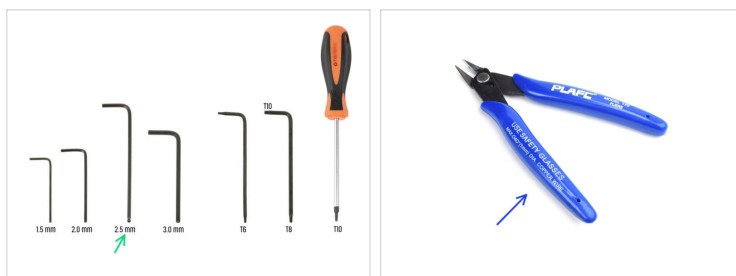


KROK 1 Wprowadzenie



- ✦ Ten przewodnik poprowadzi Cię przez proces **wymiany wentylatorów komory w Prusa CORE One.**
- ✦ Wszystkie potrzebne części są dostępne w naszym sklepie internetowym prusa3d.com.
- ⓘ Pamiętaj, że musisz się zalogować, aby mieć dostęp do sekcji części zamiennych.
- 📌 Zachowaj wszystkie elementy złączone, które zostały zdemontowane z drukarki podczas wymiany - będą one ponownie wykorzystane.

KROK 2 Narzędzia niezbędne w tym rozdziale



- Do tej instrukcji przygotuj:
 - Klucz imbusowy 2,5 mm
 - Obcinaczkę boczną są opcjonalnym, zalecanym narzędziem.

KROK 3 Przygotowanie drukarki



- Otwórz menu **Sterowanie Bazowanie** → **Bazowanie**.
- Poczekaj na zakończenie procedury.
- Otwórz menu **Sterowanie Ruch osi Ruch Z** → **Ruch osi Ruch Z** → **Ruch Z** i ustaw **100 mm** lub więcej.
- Poczekaj, aż stół się opuści.
- Wyłącz drukarkę za pomocą przełącznika znajdującego się z tyłu.

Jak wymienić wentylatory komory (CORE One)

- 🟡 Odłącz drukarkę od zasilania.

KROK 4 Demontaż górnej obudowy



- 🟠 Otwórz drukarkę. Od wewnątrz sięgnij do nitów nylonowych z przodu po prawej stronie górnej pokrywy. Wypchnij je, aby ją odblokować.
- 🟡 Następnie wyciągnij nit od zewnątrz.
- 🟢 Wyciągnij nity nylonowe z górnej pokrywy, stosując tę samą technikę.
- 🟠 Zdejmij górną pokrywę.

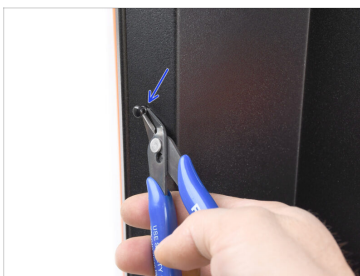
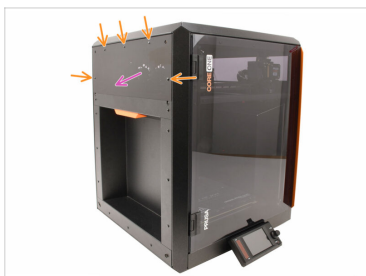
KROK 5 Zabezpieczenie stołu grzewczego



Zalecamy zabezpieczenie stołu przed kolejnymi czynnościami!

- Przykryj stół grzewczy kawałkiem tkaniny lub innego materiału o odpowiedniej grubości. Ochroni to powierzchnię przed uszkodzeniami (porysowaniem) podczas dalszych czynności.

KROK 6 Demontaż bocznego panelu



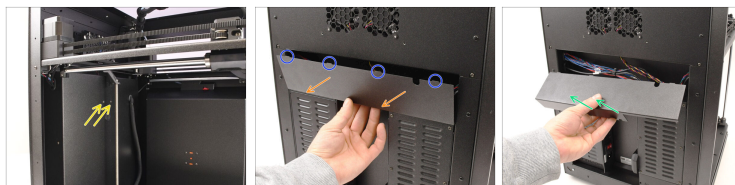
- Wyciągnij 5 nitów nylonowych mocujących plastikową pokrywę boczną.
- Zalecamy użycie obcinaczek, aby podnieść górną część nitu i odblokować go. Następnie wyjmij dolną część nitu.
- Zdemontuj boczną pokrywę.

KROK 7 Demontaż bocznego panelu



- Wyciągnij 11 wskazanych nitów nylonowych mocujących metalowy panel boczny.
- Zdemontuj panel.

KROK 8 Demontaż tylnego panelu



- Po wewnętrznej stronie drukarki wykręć dwie śruby M3x4rT mocujące tylną pokrywę.
- Z tyłu drukarki przesunij środkową pokrywę w dół, aby odłączyć cztery górne zaczepy.
- Upewnij się, że cztery zaczepy na górze pokrywy są odłączone od metalowej obudowy.
- Przesunij pokrywę lekko do tyłu.
- Pociągnij dolną część pokrywy na zewnątrz, jednocześnie przechylając jej górną część w kierunku drukarki. Spowoduje to odłączenie jej od znajdującej się za nią wiązki przewodów.

KROK 9 Demontaż pokrywy obudowy xBuddy



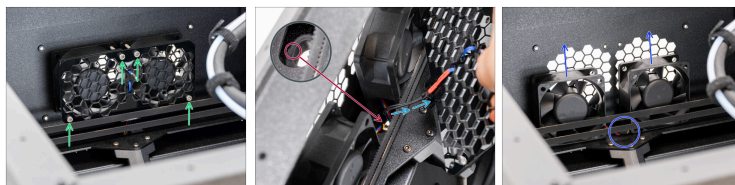
- Wykręć sześć śrub M3x4rT mocujących pokrywę xBuddy [xBuddyBox-cover].
- Zdejmij pokrywę, wysuwając ją.

KROK 10 Odłączenie przewodów



- ◆ Odetnij opaskę zaciskową. Uważaj, aby nie przeciąć żadnych przewodów.
- ◆ Odłączenie złączy.
 - ⚠ Każde złącze ma **zatrzask zabezpieczający**. Przed wyciągnięciem należy koniecznie nacisnąć zatrzask. W przeciwnym razie może dojść do **uszkodzenia złącza**.
 - ◆ Naciśnij zatrzask i odłącz złącze termistora komory.
 - ◆ Naciśnij zatrzaski i odłącz oba złącza wentylatorów komory.
- ◆ Wyciągnij przewody z obudowy xBuddy.
 - 📌 Przetłoki powinny zostać na swoich miejscach w obudowie xBuddy.

KROK 11 Demontaż wentylatorów komory



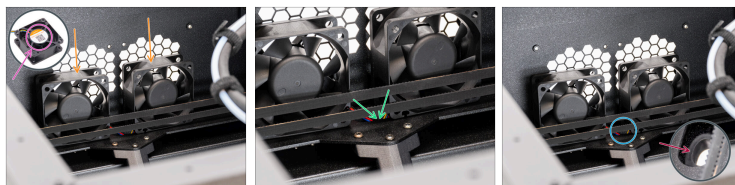
- ⬛ Teraz obróć drukarkę. Kolejne czynności będziesz wykonywać wewnątrz drukarki.
- 🟢 Wykręć cztery śruby M3x30.
- ⬛ Wyciągnij kratkę z termistorem i obydwoma wentylatorami.
 - ⚠️ **W otworze w tylnym panelu znajduje się przelotka. Musi pozostać na swoim miejscu.**
 - 🟢 Wyciągnij kratkę wentylatora wraz z termistorem. Ostrożnie wyciągnij przewód termistora przez otwory w tylnym panelu i CoreXY.
 - 🟢 Wyciągnij oba wentylatory. Ostrożnie wyciągnij przewody przez otwory w tylnym panelu i CoreXY.
 - 📘 Przenieś wymieniane wentylatory poza miejsce pracy, aby nie pomieszać ich z nowymi częściami.

KROK 12 Przygotowanie części



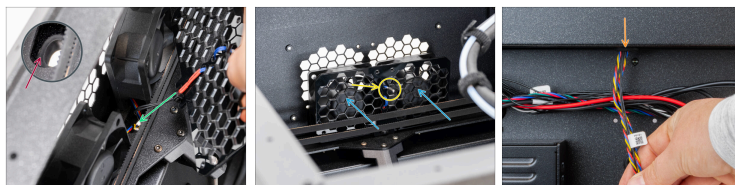
- Do kolejnych etapów przygotuj:
- Wentylator komory (1 szt. lub 2 szt. w zależności od potrzeb) *nowy lub z poprzednich kroków*
- ⓘ Możesz je zamówić w sklepie internetowym Prusa.
- Opaska zaciskowa (1x)

KROK 13 Ustawienie wentylatorów komory



- Połóż oba wentylatory komory na górze zespołu CoreXY.
- Strona bez naklejki musi być skierowana do przodu.
- Wentylatory ustaw w taki sposób, aby przewody biegły od narożników do środka.
- Przelotka powinna zostać na swoim miejscu w tylnym panelu.
- Przełóż przewody przez owalny otwór w ramie zespołu CoreXY.

KROK 14 Ustawienie kratki wentylatorów



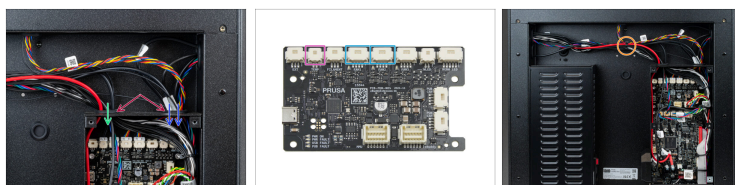
- ◆ Przelotka powinna zostać na swoim miejscu w tylnym panelu.
- ◆ Przeprowadź przewód termistora przez otwór w zespole CoreXY w kierunku tylnego panelu.
- ◆ Połóż zespół kratki wentylatora przed wentylatorami komory.
 - ◆ Załóż kratkę wentylatora tak, aby termistor był skierowany do przodu. **Metalowy kartridż termistora nie powinien dotykać kratki.**
- ◆ Z tyłu drukarki upewnij się, że wszystkie przewody są prawidłowo poprowadzone przez otwory. Sprawdź, czy przelotka pozostała na swoim miejscu. Jeśli nie, włóż ją z powrotem.

KROK 15 Przymocowanie wentylatorów



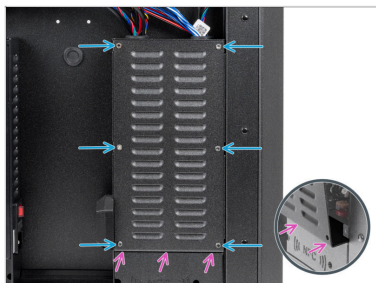
- Wsuń jedną śrubę M3x30 przez kratkę i wentylator komory.
 - Wkręć jedną śrubę w tylny panel drukarki. Nie dokręcaj jej jeszcze całkowicie.
 - Użyj drugiej ręki, aby ustawić wentylatory komory w prawidłowej pozycji. Wkręć trzy śruby M3x30 przez kratkę i wentylatory komory w tylny panel drukarki. Nie dokręcaj ich jeszcze całkowicie.
 - Ostrożnie dokręć wszystkie cztery śruby. **Pamiętaj o następujących kwestiach:**
 - Śruby należy dokręcić tylko lekko. Sprawdź z drugiej strony drukarki, czy wszystko jest prawidłowo wyrównane.
- ⚠ Zbyt mocne dokręcenie może spowodować uszkodzenie kratki wentylatorów.**

KROK 16 Podłączenie przewodów



- ⬢ Teraz obróć drukarkę. Kolejne czynności będziesz wykonywać w tyłu drukarki.
- ⬢ Przelotki powinny zostać na swoich miejscach w obudowie xBuddy.
- ⬢ Przeprowadź przewody wentylatorów przez prawy otwór w górnej części obudowy xBuddy.
 - ⬢ Podłącz złącza do gniazd FAN1 i FAN2. Nie ma znaczenia, które złącze zostanie podłączone do którego gniazda.
- ⬢ Przeprowadź przewód termistora przez otwór z lewej strony w górnej krawędzi obudowy xBuddy.
 - ⬢ Podłącz złącze do gniazda oznaczonego TEMP.
- ⬢ Przymocuj wszystkie przewody opaską zaciskową.

KROK 17 Montaż pokrywy obudowy xBuddy



- ✿ Ostrożnie zakryj obudowę xBuddy, wsuwając najpierw wygiętą część pokrywy.
- ⬢ Przymocuj pokrywę obudowy xBuddy sześcioma śrubami M3x4bT.

KROK 18 Montaż tylnego panelu



- ⬢ Wyrównaj tylną maskownicę tak, aby przewody zostały ułożone na „tacce”.
- ✿ Umieść tylną maskownicę przewodów we wgłębieniu. Dociśnij do drukarki, a następnie przesun w górę, aby ją zatrzasnąć.
- ✿ Maskownica ma cztery zaczepy, które muszą wejść w szczeliny na korpusie drukarki.
- ⬢ Przymocuj tylną pokrywę dwoma śrubami M3x4rT od wewnątrz drukarki.

KROK 19 Montaż bocznego panelu



- Przyłóż boczny panel metalowy do drukarki i wyrównaj go z otworem.
- Przymocuj panel używając 11 nitów nylonowych we wskazanych otworach.
- Załóż plastikową osłonę na górną część i wyrównaj ją z otworem.
- Zamocuj ją używając 5 nitów nylonowych.

KROK 20 Włączenie drukarki



- Podłącz drukarkę do zasilania.
- Włącz drukarkę za pomocą przełącznika znajdującego się z tyłu.

KROK 21 Kontrola ostateczna



- ◆ Zakończyliśmy wymianę wentylatorów komory. Porównaj swój montaż z ilustracją referencyjną, aby upewnić się, że wszystko jest prawidłowo ustawione.
- ◆ Aby przetestować działanie wentylatorów, otwórz menu **Sterowanie Kalibracje i testy Test wentylatora.** → **Kalibracje i testy Test wentylatora.** → **Test wentylatora.**
- ⓘ Świetna robota! Drukarka jest gotowa do pracy.
