

# Indice

## **Come sostituire la ventola della Camera (CORE**

<b>One)</b> .....	3
Passo 1 - Introduzione .....	4
Passo 2 - Attrezzi necessari per questo capitolo .....	5
Passo 3 - Preparazione stampante .....	5
Passo 4 - Rimozione della copertura superiore della stampante .....	6
Passo 5 - Proteggere il piano riscaldato .....	7
Passo 6 - Rimozione della copertura laterale .....	8
Passo 7 - Rimuovere il pannello laterale .....	8
Passo 8 - Rimozione copertura posteriore .....	9
Passo 9 - Rimozione copertura XBuddy .....	10
Passo 10 - Scollegare i cavi .....	11
Passo 11 - Rimuovere le ventole della camera .....	12
Passo 12 - Preparazione dei componenti .....	13
Passo 13 - Posizionare le ventole della camera .....	14
Passo 14 - Posizionare la griglia della ventola .....	15
Passo 15 - Fissare le ventole .....	16
Passo 16 - Connettere i cavi .....	17
Passo 17 - Copertura scatola Buddy .....	18
Passo 18 - Installare la copertura posteriore .....	18
Passo 19 - Installazione della copertura laterale .....	19
Passo 20 - Accendere la stampante .....	19
Passo 21 - Controllo finale .....	20



# Come sostituire la ventola della Camera (CORE One)

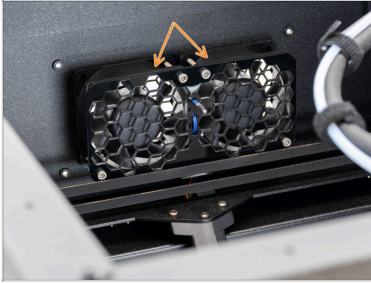


[help.prusa3d.com/g944819](https://help.prusa3d.com/g944819)

Scansionare il  
codice QR per  
visualizzare la  
versione più recente  
di questo capitolo.

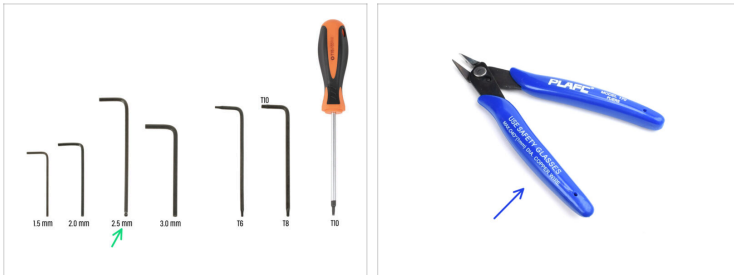


## PASSO 1 Introduzione



- Questa guida descrive la sostituzione della **ventola della camera** sulla tua **Prusa CORE One**.
- ◆ Tutte le componenti necessarie sono disponibili nel nostro eshop [prusa3d.com](https://prusa3d.com).
- ⓘ Nota: per poter accedere alla sezione ricambi è necessario aver effettuato il login.
- 📌 Conserva i dispositivi di fissaggio e le parti che rimuovi dalla stampante durante il processo; verranno riutilizzati.

## PASSO 2 Attrezzi necessari per questo capitolo



- Prepara gli strumenti necessari per questa guida:
  - Chiave a brugola da 2.5mm
  - Si consiglia di utilizzare le tronchesi a filo come strumento opzionale.

## PASSO 3 Preparazione stampante



- Apri il menu **Controllo** -> **Auto Home**.
- Aspetta che l'autohoming sia finito.
- Apri il menu **Controllo** -> **Sposta asse** -> **Sposta Z** e impostalo a **100 mm** o più.
- Aspetta che il piano riscaldato si sposti verso il basso.
- Spegni la stampante utilizzando l'interruttore sul retro.
- Scollegare la stampante dall'alimentazione.

## PASSO 4 Rimozione della copertura superiore della stampante



- Apri la stampante. Dall'interno, raggiungi i rivetti in nylon sulla parte anteriore destra del coperchio superiore. Spingilo verso l'esterno per sbloccarlo.
- Quindi, rimuovi il rivetto dall'esterno.
- Rimuovi i rimanenti rivetti in nylon sulla copertura superiore usando la stessa tecnica.
- Rimuovi il coperchio superiore.

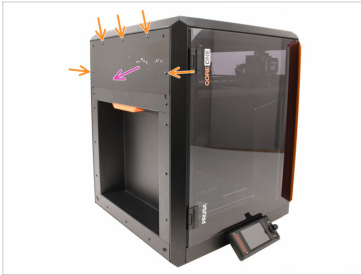
## PASSO 5 Proteggere il piano riscaldato



**⚠ Prima di procedere oltre, si raccomanda di proteggere prima il piano di riscaldamento!**

- ✦ Usa un pezzo di tessuto, cartone, pluriball o qualsiasi altro materiale morbido per coprire il piano riscaldato. In questo modo eviterai di danneggiare il piano riscaldato/la piastra di stampa durante il processo.

## PASSO 6 Rimozione della copertura laterale



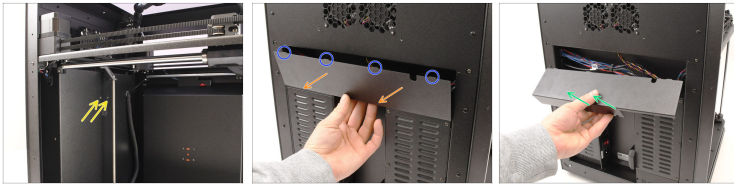
- Rimuovi i cinque rivetti in nylon che tengono la copertura laterale in plastica.
- Ti consigliamo di utilizzare delle tronchesi a filo per sollevare la parte superiore del rivetto, sbloccandola. Quindi, rimuovi la parte inferiore del rivetto.
- Rimuovi la copertura laterale in plastica.

## PASSO 7 Rimuovere il pannello laterale



- Rimuovi gli undici rivetti in nylon contrassegnati che tengono la piastra laterale.
- Rimuovi il pannello.

## PASSO 8 Rimozione copertura posteriore



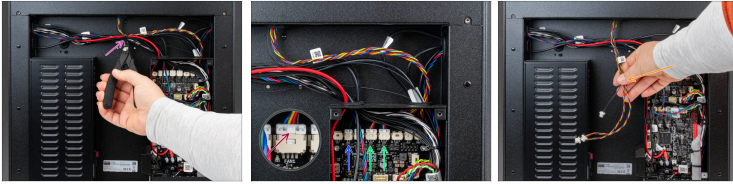
- All'interno della stampante, rimuovi le due viti M3x4rT che fissano la copertura posteriore.
- Sul retro della stampante, fai scorrere il centro della copertura posteriore verso il basso per sganciare le quattro linguette superiori.
  - Assicurati che le quattro linguette sulla parte superiore della copertura siano sganciate dal telaio metallico.
- Sposta la copertura leggermente verso la parte posteriore.
- Tira la parte inferiore del coperchio verso l'esterno mentre inclini la parte superiore verso la stampante. In questo modo si sgancerà dal fascio di cavi che si trova dietro.

## PASSO 9 Rimozione copertura XBuddy



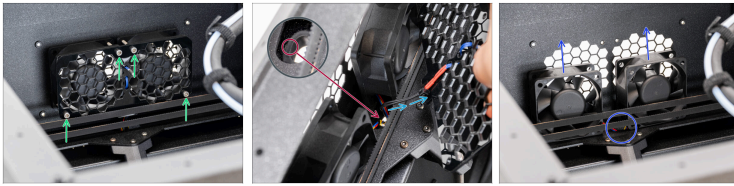
- Rimuovi le sei viti M3x4rT che fissano la copertura della scatola xBuddy.
- Rimuovi il coperchio facendolo scorrere verso l'esterno.

## PASSO 10 Scollegare i cavi



- ◆ Taglia la fascetta. Fai attenzione a non tagliare i cavi.
- ◆ Scollegare i connettori.
  - ⚠ Ogni connettore è dotato di un **fermo di sicurezza**. È necessario premere il fermo prima di tirare fuori i cavi. In caso contrario, **il connettore potrebbe danneggiarsi**.
  - ◆ Premi il fermo di sicurezza e scollega il termistore della ventola.
  - ◆ Premerci il fermo di sicurezza e scollega entrambi i cavi della ventola della camera.
- ◆ Rimuovi i cavi dalla scatola xBuddy.
  - 📌 Ci sono dei gommini nei fori della scatola di xBuddy. I gommini devono rimanere al loro posto.

## PASSO 11 Rimuovere le ventole della camera



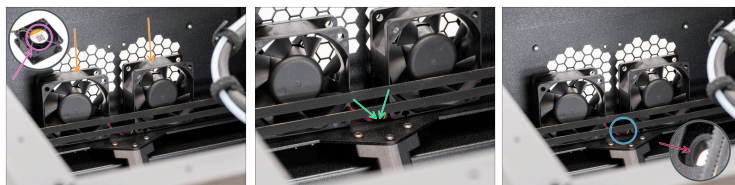
- ◆ Now turn the printer around. The following steps will take place inside the printer.
- ◆ Rimuovi le quattro viti M3x30.
- ◆ Rimuovi il gruppo griglia della ventola con il termistore ed entrambe le ventole.
  - ⚠ **C'è un gommino nel foro del pannello posteriore. Il gommino deve rimanere al suo posto.**
  - ◆ Estrai il gruppo della griglia della ventola con il termistore. Estrai con cautela il cavo del termistore attraverso i fori del pannello posteriore e del coreXY.
  - ◆ Rimuovi entrambe le ventole. Estrai con cautela i cavi attraverso i fori sul pannello posteriore e sul coreXY.
  - ⓘ Allontana le ventole che stai sostituendo dall'area di lavoro per evitare di mischiarle con i pezzi nuovi.

## PASSO 12 Preparazione dei componenti



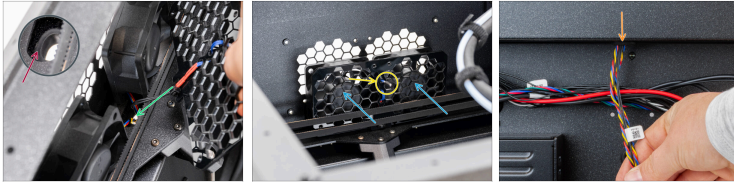
- Per i seguenti passaggi prepara:
- Ventola della camera (1x o 2x a seconda delle tue esigenze) *nuova o recuperata dai passaggi precedenti*
  - ⓘ È possibile acquistarla sull'E-shop Prusa
- Fascetta (1x)

## PASSO 13 Posizionare le ventole della camera



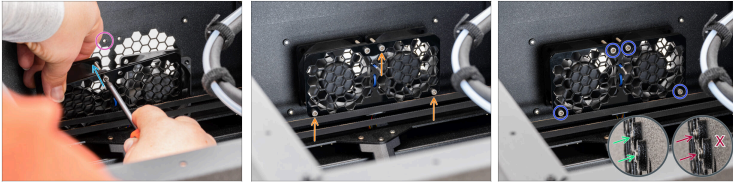
- Posiziona entrambe le ventole della camera sopra il gruppo coreXY.
- Il lato della ventola senza l'adesivo deve essere rivolto in avanti.
- Posiziona le ventole in modo che i cavi partano dagli angoli verso il centro.
- Il gommino nel pannello posteriore deve rimanere in posizione
- Spingi i cavi della ventola attraverso il foro ovale del gruppo CoreXY.


## PASSO 14 Posizionare la griglia della ventola



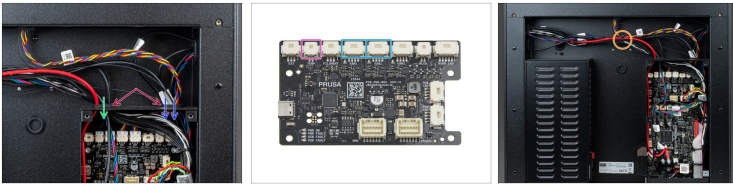
- ◆ Il gommino nel pannello posteriore deve rimanere in posizione
- ◆ Fai passare il cavo del termistore attraverso il foro nel gruppo coreXY, verso il pannello posteriore.
- ◆ Posiziona il gruppo della griglia della ventola davanti alle ventole della camera.
  - ◆ Installa la griglia della ventola con il termistore rivolto in avanti. **La parte metallica del sensore non deve toccare la griglia.**
- ◆ Dal retro della stampante, assicurati che tutti i cavi siano passati attraverso i fori. Verifica che il gommino rimanga in posizione; in caso contrario, sostituiscilo.

## PASSO 15 Fissare le ventole



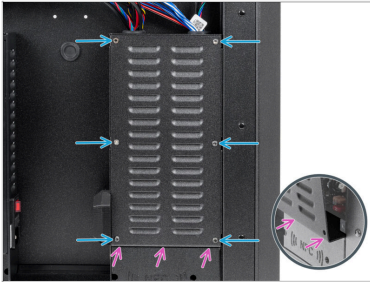
- ◆ Inserisci una vite M3x30 attraverso la copertura della ventola e la ventola della camera.
  - ◆ Fissa la vite sul retro della stampante. Non serrare ancora completamente.
  - ◆ Usa l'altra mano per orientare le ventole della camera nella posizione corretta. Fissa le tre viti M3x30 attraverso la copertura della ventola e le ventole della camera sul retro della stampante. Non stringerle ancora.
  - ◆ Stringi con attenzione tutte e quattro le viti. **Tieni presente quanto segue:**
    - ◆ Le viti devono essere strette solo leggermente. Controlla dall'altro lato della stampante per assicurarti che l'allineamento sia corretto.
-  **Un serraggio eccessivo può danneggiare la griglia della ventola di stampa.**

## PASSO 16 Connettere i cavi



- Ora gira la stampante. I passi successivi si svolgeranno sul retro della stampante.
- I gommini nella scatola xBuddy devono rimanere al loro posto.
- Fai passare i cavi della ventola di stampa attraverso il foro destro sulla parte superiore della scatola xBuddy.
  - Collega i cavi al connettore FAN1 e FAN2. Non importa quale cavo sia collegato a quale connettore.
- Fai passare il cavo del termistore attraverso il foro di sinistra nella parte superiore della scatola buddy.
  - Collega il cavo al connettore TEMP.
- Fissa tutti i cavi con una fascetta.

## PASSO 17 Copertura scatola Buddy



- Coprire con cura la scatola xBuddy facendo scorrere la parte piegata del coperchio all'interno della scatola.
- Fissa la copertura della scatola xBuddy con le sei viti M3x4rT.

## PASSO 18 Installare la copertura posteriore



- Allinea la copertura posteriore della piastra in modo che i cavi passino sopra la parte del "vassoio".
- Inserisci la piastra di copertura posteriore nell'incavo. Spingilo verso la stampante e poi spostalo verso l'alto per agganciarlo.
  - Ci sono quattro linguette che dovrebbero agganciarsi al telaio della stampante.
- Fissa la copertura posteriore in posizione utilizzando due viti M3x4rT dall'interno della stampante.

## PASSO 19 Installazione della copertura laterale



- Aggiungi la lamiera laterale alla stampante e allineala all'apertura.
- Fissa il pannello in posizione con 11 rivetti di nylon nei punti contrassegnati.
- Aggiungi la copertura di plastica alla parte superiore e allineala all'apertura.
- Fissalo in posizione con 5 rivetti di nylon.

## PASSO 20 Accendere la stampante



- Collega la stampante all'alimentazione.
- Accendi la stampante tramite l'interruttore sul retro.

## PASSO 21 Controllo finale



- ◆ La sostituzione della ventola della camera è completata. Confronta il tuo assemblaggio con l'immagine di riferimento per assicurarti che tutto sia posizionato correttamente.
- ◆ Per verificare la funzionalità della ventola della camera, vai al menu **Controllo -> Calibrazioni e test -> Test della ventola**.
- ① Ottimo lavoro! Ora puoi riprendere a utilizzare la tua stampante.



---

---

---

---

---

---

---

---

---

---



---

---

---

---

---

---

---

---

---

---



---

---

---

---

---

---

---

---

---

---



---

---

---

---

---

---

---

---

---

---