

Table des matières

Comment remplacer le ventilateur de la chambre (CORE One)	3
Étape 1 - Introduction	4
Étape 2 - Outils nécessaires pour ce chapitre	5
Étape 3 - Préparation de l'imprimante	5
Étape 4 - Retrait du capot supérieur de l'imprimante	6
Étape 5 - Protection du plateau chauffant	7
Étape 6 - Retrait du capot latéral	8
Étape 7 - Retrait du panneau latéral	8
Étape 8 - Retrait du capot arrière	9
Étape 9 - Retrait du capot de la xBuddy	10
Étape 10 - Déconnexion des câbles	11
Étape 11 - Retrait des ventilateurs de la chambre	12
Étape 12 - Préparation des pièces	13
Étape 13 - Placement des ventilateurs de la chambre	14
Étape 14 - Mise en place de l'assemblage de la grille de ventilation	15
Étape 15 - Fixation des ventilateurs	16
Étape 16 - Connexion des câbles	17
Étape 17 - Capotage du boîtier de la buddy	18
Étape 18 - Installation du capot arrière	18
Étape 19 - Installation du capot latéral	19
Étape 20 - Allumage de l'imprimante	19
Étape 21 - Vérification finale	20

Comment remplacer le ventilateur de la chambre (CORE One)

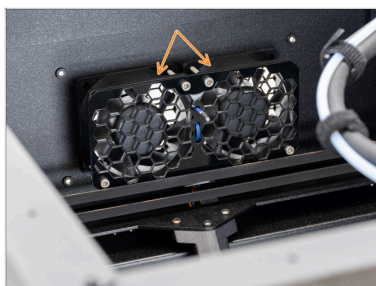


help.prusa3d.com/g944820

Scannez le QR code
pour afficher la
dernière version de
ce chapitre.

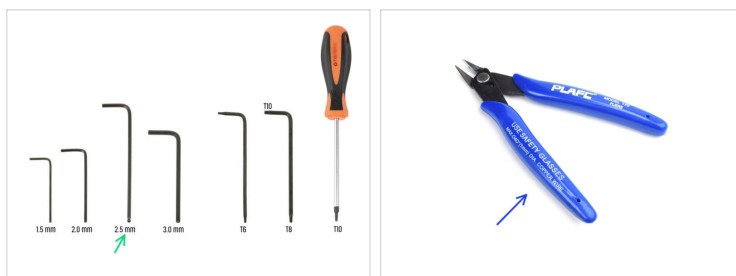


ÉTAPE 1 Introduction



- ◆ Ce guide vous accompagnera tout au long du remplacement du **ventilateur de la chambre** sur votre **Prusa CORE One**.
- ◆ Toutes les pièces nécessaires sont disponibles sur notre boutique en ligne prusa3d.com.
- ⓘ Notez que vous devez être connecté pour avoir accès à la section des pièces de rechange.
- 📌 Conservez à portée de main les fixations et les pièces que vous retirez de l'imprimante au cours de l'opération ; elles seront réutilisées.

ÉTAPE 2 Outils nécessaires pour ce chapitre



- Veuillez préparer les outils pour ce guide :
- Clé Allen de 2,5 mm
- Une pince coupante est recommandée comme outil optionnel.

ÉTAPE 3 Préparation de l'imprimante



- Ouvrez le menu **Contrôle -> Prise d'origine Auto**.
- Attendez que la prise d'origine automatique soit terminée.
- Ouvrez le menu **Contrôle -> Déplacer l'axe -> Déplacer Z** et réglez-le sur **100 mm** ou plus.
- Attendez que le plateau chauffant descende.
- Éteignez l'imprimante à l'aide de l'interrupteur situé à l'arrière.
- Débranchez l'imprimante de l'alimentation.

ÉTAPE 4 Retrait du capot supérieur de l'imprimante ^{One)}



- 🟠 Ouvrez l'imprimante. De l'intérieur, accédez aux rivets en nylon situés à l'avant droit du capot supérieur. Poussez-le pour le déverrouiller.
- 🟡 Ensuite, retirez le rivet de l'extérieur.
- 🟢 Retirez les rivets en nylon restants sur le capot supérieur en utilisant la même technique.
- 🟣 Retirez le capot supérieur.

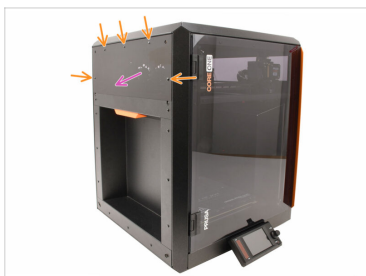
ÉTAPE 5 Protection du plateau chauffant



⚠ Avant de continuer, il est recommandé de protéger d'abord le plateau chauffant !

- Utilisez un morceau de tissu, de carton, de papier bulle ou tout autre matériau souple pour couvrir le plateau chauffant. Cela évitera d'endommager le plateau chauffant/la plaque d'impression pendant le processus.

ÉTAPE 6 Retrait du capot latéral



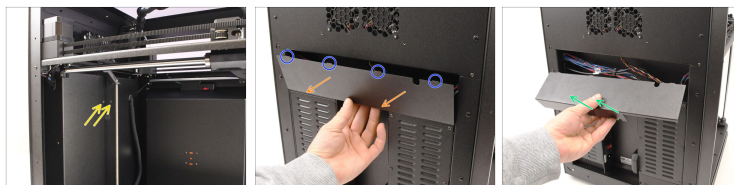
- Retirez les cinq rivets en nylon qui maintiennent le capot latéral en plastique.
- Nous vous recommandons d'utiliser une pince coupante pour soulever la partie supérieure du rivet et le déverrouiller. Ensuite, retirez la partie inférieure du rivet.
- Retirez le capot latéral en plastique.

ÉTAPE 7 Retrait du panneau latéral



- Retirez les onze rivets en nylon marqués qui maintiennent le panneau latéral en tôle.
- Retirez le panneau.

ÉTAPE 8 Retrait du capot arrière ^{One)}



- À l'intérieur de l'imprimante, retirez les deux vis M3x4rT qui maintiennent le capot arrière.
- À l'arrière de l'imprimante, faites glisser le centre du capot arrière vers le bas pour dégager les quatre languettes supérieures.
 - Assurez-vous que les quatre languettes situées sur le dessus du capot sont bien dégagées du châssis métallique.
- Déplacez légèrement le capot vers l'arrière.
- Tirez la partie inférieure du capot vers l'extérieur tout en inclinant le haut vers l'imprimante. Cela le détachera du faisceau de câbles situé derrière.

ÉTAPE 9 Retrait du capot de la xBuddy



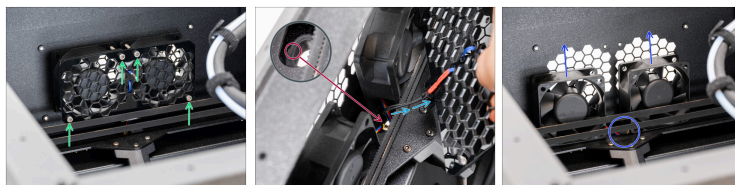
- Retirez les six vis M3x4rT qui maintiennent le capot du boîtier de la xBuddy.
- Retirez le capot en le faisant glisser vers l'extérieur.

ÉTAPE 10 Déconnexion des câbles ^{One)}



- ◆ Coupez le collier de serrage. Veillez à ne couper aucun câble.
- ◆ Déconnexion des connecteurs.
 - ⚠ **Chaque connecteur possède un loquet de sécurité. Il est nécessaire d'appuyer sur le loquet avant de retirer les câbles. Sinon, le connecteur risque d'être endommagé..**
 - ◆ Appuyez sur le loquet de sécurité et débranchez la thermistance du ventilateur.
 - ◆ Appuyez sur le loquet de sécurité et débranchez les deux câbles des ventilateurs de la chambre.
- ◆ Retirez les câbles du boîtier de la xBuddy.
 - 📌 Des œillets sont présents dans les trous du boîtier de la xBuddy. Les œillets doivent rester en place.

ÉTAPE 11 Retrait des ventilateurs de la chambre



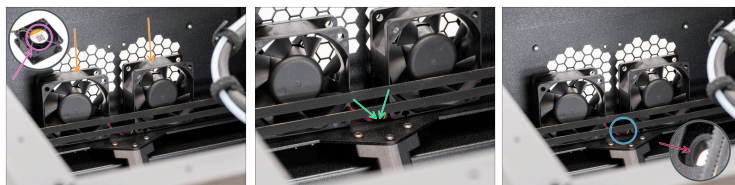
- ◆ Maintenant, retournez l'imprimante. Les étapes suivantes se dérouleront à l'intérieur de l'imprimante.
- ◆ Retirez les quatre vis M3x30.
- ◆ Retirez l'assemblage de la grille de ventilation avec la thermistance et les deux ventilateurs.
- ⚠ **Il y a un œillet dans le trou du panneau arrière. L'œillet doit rester en place.**
- ◆ Retirez l'assemblage de la grille de ventilation avec la thermistance. Tirez délicatement le câble de la thermistance par les trous du panneau arrière et du coreXY.
- ◆ Retirez les deux ventilateurs. Tirez délicatement les câbles par les trous situés sur le panneau arrière et le coreXY.
- ⓘ Éloignez les turbines que vous remplacez de votre espace de travail afin d'éviter de les confondre avec les nouvelles pièces.

ÉTAPE 12 Préparation des pièces ^{One)}



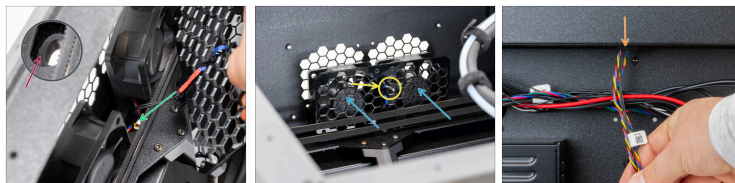
- Pour les étapes suivantes, préparez :
- Ventilateur de la chambre (1x ou 2x selon vos besoins) *le nouveau ou un issu des étapes précédentes*
 - ⓘ Peut être acheté sur la boutique en ligne Prusa
- Collier de serrage (1x)

One) ÉTAPE 13 Placement des ventilateurs de la chambre



- 🟠 Placez les deux ventilateurs de la chambre au-dessus de l'assemblage du coreXY.
- 🟡 Le côté des ventilateurs sans autocollant doit être orienté vers l'avant.
- 🟢 Orientez les ventilateurs de manière à ce que les câbles partent des coins depuis le centre.
- 🟤 L'œillet du panneau arrière doit rester en place.
- 🟠 Faites passer les câbles du ventilateur à travers le trou ovale de l'assemblage du coreXY.


ÉTAPE 14 ^{One)} Mise en place de l'assemblage de la grille de ventilation



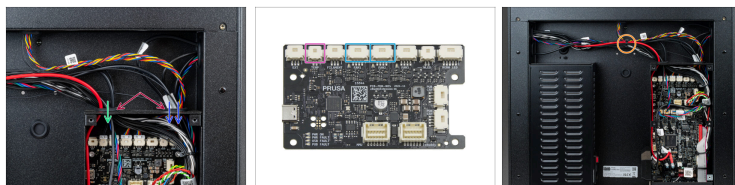
- ◆ L'œillet du panneau arrière doit rester en place.
- ◆ Faites passer le câble de la thermistance à travers le trou de l'assemblage du coreXY, vers le panneau arrière.
- ◆ Placez la grille de ventilation devant les ventilateurs de la chambre.
 - ◆ Installez la grille de ventilation avec la thermistance orientée vers l'avant. **La partie métallique du capteur ne doit pas toucher la grille.**
- ◆ À l'arrière de l'imprimante, vérifiez que tous les câbles passent bien par les orifices prévus à cet effet. Vérifiez que l'œillet reste en place ; sinon, remplacez-le.

ÉTAPE 15 Fixation des ventilateurs ^{One)}



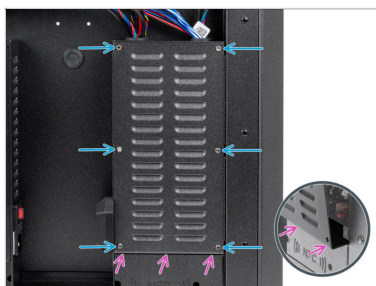
- ◆ Insérez une vis M3x30 à travers le capot des ventilateurs et le ventilateur de la chambre.
 - ◆ Fixez la vis à l'arrière de l'imprimante. Ne serrez pas complètement pour l'instant.
 - ◆ Utilisez votre autre main pour guider les ventilateurs de la chambre dans la bonne position. Fixez les trois vis M3x30 à travers le capot des ventilateurs et les ventilateurs de la chambre à l'arrière de l'imprimante. Ne les serrez pas encore.
 - ◆ Serrez soigneusement les quatre vis. **Gardez les points suivants à l'esprit :**
 - ◆ Les vis doivent être serrées légèrement. Vérifiez de l'autre côté de l'imprimante pour vous assurer du bon alignement.
-  **Un serrage excessif peut endommager la grille du ventilateur d'impression.**

ÉTAPE 16 Connexion des câbles ^{One)}



- Maintenant, retournez l'imprimante. Les étapes suivantes se dérouleront à l'arrière de l'imprimante.
- Les œilletons du boîtier de la xBuddy doivent rester en place.
- Faites passer les câbles du ventilateur d'impression par le trou de droite situé au-dessus du boîtier de la xBuddy.
 - Connectez les câbles aux connecteurs FAN1 et FAN2. Peu importe quel câble est connecté à quel connecteur.
- Faites passer le câble de la thermistance par le trou de gauche situé en haut du boîtier de la buddy.
 - Branchez le câble au connecteur TEMP.
- Fixez tous les câbles avec un collier de serrage.

ÉTAPE 17 Capotage du boîtier de la buddy



- Couvrez soigneusement le boîtier de la xBuddy en faisant d'abord glisser la partie pliée du capot dans le boîtier.
- Fixez le capot du boîtier de la xBuddy à l'aide des six vis M3x4rT.

ÉTAPE 18 Installation du capot arrière



- Alignez le capot arrière en tôle de façon à ce que les câbles passent au-dessus de la partie "plateau".
- Placez le capot arrière en tôle dans le renforcement. Poussez-le vers l'imprimante, puis déplacez-le vers le haut pour l'engager.
- Il y a quatre languettes qui doivent s'engager dans le châssis de l'imprimante.
- Fixez le capot arrière en place à l'aide de deux vis M3x4rT provenant de l'intérieur de l'imprimante.

ÉTAPE 19 Installation du capot latéral ^{One)}



- Ajoutez le panneau latéral en tôle à l'imprimante et alignez-le avec l'ouverture.
- Fixez le panneau en place avec 11 rivets en nylon aux endroits marqués.
- Ajoutez le capot en plastique sur la partie supérieure et alignez-le avec l'ouverture.
- Fixez-le en place à l'aide de 5 rivets en nylon.

ÉTAPE 20 Allumage de l'imprimante



- Connectez l'imprimante à l'alimentation.
- Allumez l'imprimante à l'aide de l'interrupteur situé à l'arrière.

ÉTAPE 21 Vérification finale ^{One)}



- ◆ Le remplacement du ventilateur de la chambre est terminé. Comparez votre assemblage avec l'image de référence pour vous assurer que tout est correctement positionné.
- ◆ Pour tester le fonctionnement du ventilateur de la chambre, visitez le menu **Contrôle -> Calibrations & Tests -> Test des ventilateurs**
- ① Bon travail ! Vous pouvez maintenant reprendre l'utilisation de votre imprimante.
