

Inhaltsverzeichnis

Auswechseln des Kammer-Lüfters (CORE One)

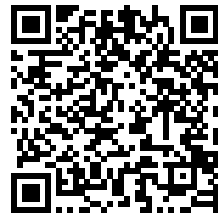
.....	3
Schritt 1 - Einleitung	4
Schritt 2 - Benötigte Werkzeuge für dieses Kapitel	5
Schritt 3 - Drucker Vorbereitung	6
Schritt 4 - Entfernen der oberen Drucker- Abdeckung	7
Schritt 5 - Schutz des Heizbettes	8
Schritt 6 - Abnehmen der Seitenabdeckung	9
Schritt 7 - Abnehmen der Seitenwand	9
Schritt 8 - Hintere Abdeckung entfernen	10
Schritt 9 - Entfernen der xBuddy-Abdeckung	11
Schritt 10 - Lösen der Kabel	12
Schritt 11 - Entfernen der Kammerlüfter	13
Schritt 12 - Vorbereiten von Teilen	14
Schritt 13 - Anbringen der Kammerlüfter	15
Schritt 14 - Platzieren der Lüfter-Raster- Komponente	16
Schritt 15 - Befestigen der Lüfter	17
Schritt 16 - Anschließen der Kabel	18
Schritt 17 - Abdecken der xBuddy Box	19
Schritt 18 - Anbringen der hinteren Abdeckung	19
Schritt 19 - Anbringen der Seitenabdeckung	20
Schritt 20 - Einschalten des Druckers	20
Schritt 21 - Abschließende Überprüfung	21

Auswechseln des Kammer-Lüfters (CORE One)

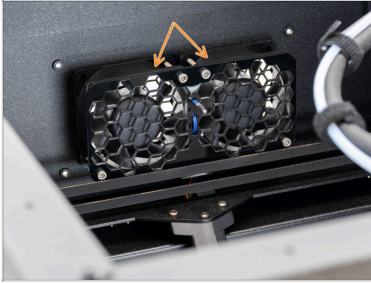


help.prusa3d.com/g944817

Scannen Sie den
QR-Code, um die
neueste Version
dieses Kapitels
anzuzeigen.



SCHRITT 1 Einleitung



➤ Diese Anleitung führt Sie durch den Austausch des **Kammerlüfters** an Ihrem **Prusa CORE One**.

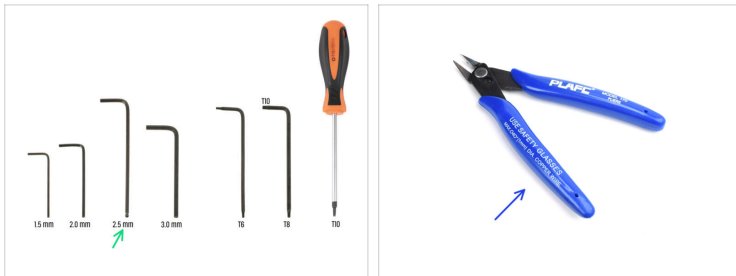
➤ Alle notwendigen Teile sind in unserem E-Shop prusa3d.com erhältlich.

ⓘ Beachten Sie, dass Sie eingeloggt sein müssen, um Zugriff auf den Ersatzteilbereich zu erhalten.



Bewahren Sie die Befestigungselemente und Teile, die Sie während des Prozesses aus dem Drucker entfernen, gut auf; sie werden wiederverwendet.

SCHRITT 2 Benötigte Werkzeuge für dieses Kapitel



- Bitte bereiten Sie folgende Werkzeuge für diese Anleitung vor:
 - 2,5mm Innensechskantschlüssel
 - Ein Seitenschneider wird als optionales Werkzeug empfohlen.

SCHRITT 3 Drucker Vorbereitung



- ◆ Rufen Sie am Drucker das Menü **Steuerung** auf und lösen Sie die Funktion **Auto Home** aus.
- ◆ Warten Sie, bis das Autohoming abgeschlossen ist.
- ◆ Öffnen Sie das Menü **Steuerung -> Achsen bewegen -> Z-Achse** und stellen Sie sie auf **100 mm** oder mehr ein.
- ◆ Warten Sie, bis sich das Heizbett nach unten bewegt.
- ◆ Schalten Sie den Drucker mit dem Schalter auf der Rückseite aus.
- ◆ Trennen Sie den Drucker vom Stromnetz.

SCHRITT 4 Entfernen der oberen Drucker- Abdeckung



- 🟠 Öffnen Sie den Drucker. Greifen Sie von innen nach der Nylon-Nieten vorne rechts an der oberen Abdeckung. Drücken Sie sie heraus, um sie zu entriegeln.
- 🟡 Entfernen Sie dann die Niete von außen.
- 🟢 Entfernen Sie die verbleibenden Niete an der oberen Abdeckung mit der gleichen Technik.
- 🟣 Entfernen Sie die obere Abdeckung.

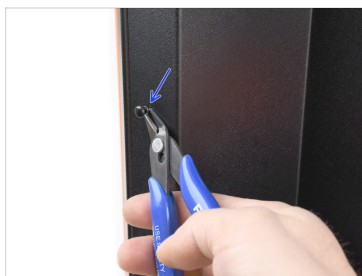
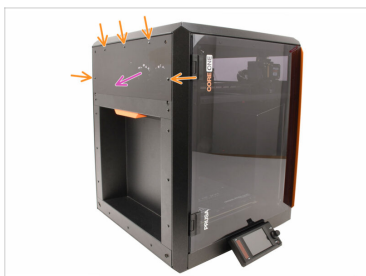
SCHRITT 5 Schutz des Heizbettes



! Bevor Sie weitermachen, wird empfohlen **zuerst das Heizbett zu schützen!**

- Verwenden Sie zum Abdecken des Heizbettes ein Stück Stoff, Karton, Luftpolsterfolie oder ein anderes weiches Material. So verhindern Sie, dass das Heizbett/Druckblech während des Vorgangs beschädigt wird.

SCHRITT 6 Abnehmen der Seitenabdeckung



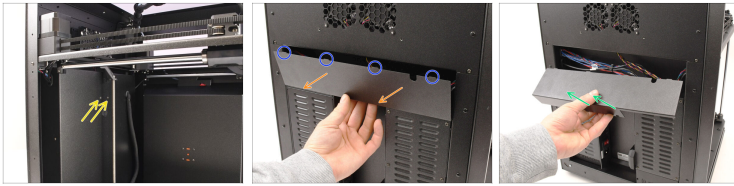
- Entfernen Sie die fünf Nylon-Nieten, die die seitliche Kunststoff-Abdeckung halten.
- Wir empfehlen, den oberen Teil der Niete mit einem Seitenschneider anzuheben, um sie zu entriegeln. Entfernen Sie dann den unteren Teil der Niete.
- Entfernen Sie die seitliche Abdeckung aus Kunststoff.

SCHRITT 7 Abnehmen der Seitenwand



- Entfernen Sie die elf markierten Niete, mit denen die Seitenwand aus Blech befestigt ist.
- Entfernen Sie das Panel.

SCHRITT 8 Hintere Abdeckung entfernen



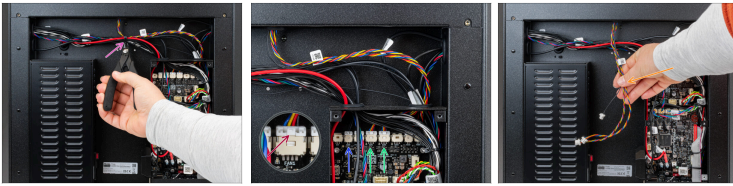
- Entfernen Sie auf der Innenseite des Druckers die beiden M3x4rT-Schrauben, mit denen die hintere Abdeckung befestigt ist.
- Schieben Sie auf der Rückseite des Druckers die Mitte der hinteren Abdeckung nach unten, um die vier oberen Laschen zu lösen.
 - Vergewissern Sie sich, dass die vier Laschen auf der Oberseite der Abdeckung vom Metallgehäuse gelöst sind.
- Schieben Sie die Abdeckung leicht nach hinten.
- Ziehen Sie den unteren Teil der Abdeckung nach außen, während Sie den oberen Teil in Richtung des Druckers kippen. Dadurch wird die Abdeckung aus dem dahinter liegenden Kabelbündel ausgehängt.

SCHRITT 9 Entfernen der xBuddy-Abdeckung



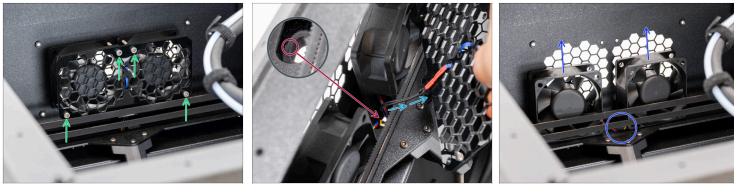
- Entfernen Sie die sechs M3x4rT-Schrauben, mit denen die Abdeckung der xBuddy-Box befestigt ist.
- Entfernen Sie die Abdeckung, indem Sie sie herauschieben.

SCHRITT 10 Lösen der Kabel



- ◆ Schneiden Sie den Kabelbinder durch. Achten Sie darauf, dass Sie keine Kabel durchschneiden.
- ◆ Ziehen Sie die Stecker ab.
 - ⚠ **Jeder Stecker hat eine Sicherheitsverriegelung. Sie müssen die Verriegelung drücken, bevor Sie die Kabel herausziehen. Andernfalls kann der Stecker beschädigt werden.**
 - ◆ Drücken Sie die Sicherheitsverriegelung und ziehen Sie das Kabel des Lüfter-Thermistors ab.
 - ◆ Drücken Sie die Sicherheitsverriegelung und ziehen Sie die beiden Kabel der Kammer-Lüfter ab.
- ◆ Entfernen Sie die Kabel aus der xBuddy-Box.
 - 📌 In den Löchern in der xBuddy-Box befinden sich Gummitüllen. Die Tüllen müssen an ihrem Platz bleiben.

SCHRITT 11 Entfernen der Kammerlüfter



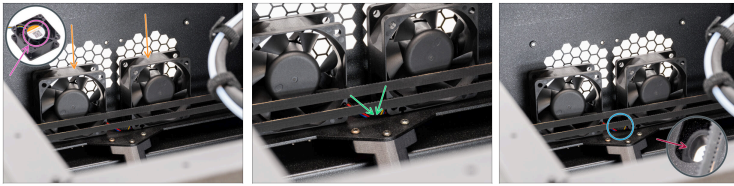
- ◆ Drehen Sie nun den Drucker herum. Die folgenden Schritte finden im Inneren des Druckers statt.
- ◆ Entfernen Sie die vier M3x30-Schrauben.
- ◆ Entfernen Sie die Lüftergitterbaugruppe mit dem Thermistor und den beiden Lüftern.
 - ⚠ **In dem Loch auf der Rückseite befindet sich eine Tülle. Die Tülle muss an ihrem Platz bleiben.**
 - ◆ Ziehen Sie die Lüftergitterbaugruppe mit dem Thermistor heraus. Ziehen Sie das Thermistorkabel vorsichtig durch die Löcher in der Rückwand und im coreXY heraus.
 - ◆ Entfernen Sie beide Lüfter. Ziehen Sie die Kabel vorsichtig durch die Löcher an der Rückwand und am coreXY heraus.
 - ⓘ Entfernen Sie die Gebläse, die Sie ersetzen, von Ihrem Arbeitsbereich, damit sie nicht mit den neuen Teilen verwechselt werden.

SCHRITT 12 Vorbereiten von Teilen



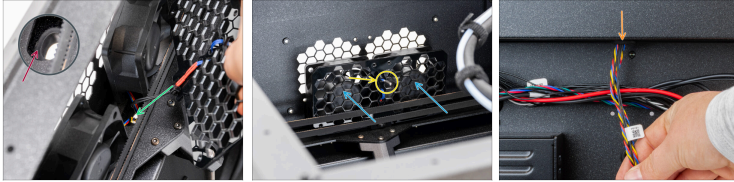
- Bereiten Sie bitte für die folgenden Schritte vor:
- Kammerlüfter (1x oder 2x, je nach Bedarf) *neu oder aus den vorherigen Schritten*
- ⓘ Kann im Prusa E-Shop erworben werden.
- Kabelbinder (1x)

SCHRITT 13 Anbringen der Kammerlüfter



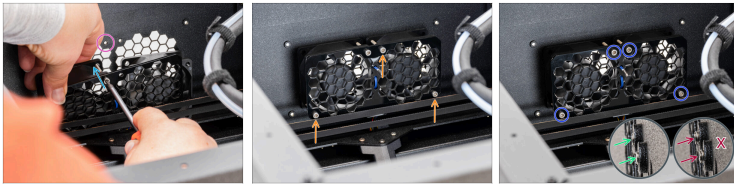
- Setzen Sie beide Kammer-Lüfter oben auf die coreXY-Baugruppe.
- Die Seite der Lüfter ohne Aufkleber muss nach oben gerichtet sein.
- Richten Sie die Lüfter so aus, dass die Kabel von den Ecken in die Mitte verlaufen.
- Die Tülle in der Rückwand muss an ihrem Platz bleiben.
- Schieben Sie die Lüfterkabel durch das ovale Loch in der coreXY Baugruppe.

SCHRITT 14 Platzieren der Lüfter-Raster-Komponente



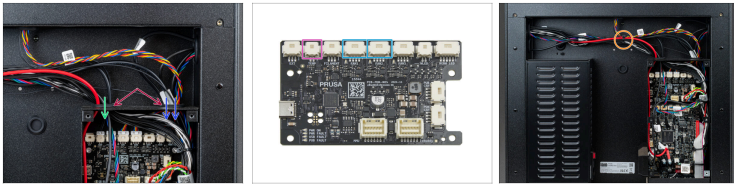
- Die Tülle in der Rückwand muss an ihrem Platz bleiben.
- Führen Sie das Thermistorkabel durch das Loch in der coreXY-Baugruppe in Richtung der Rückwand.
- Stellen Sie das Lüftergitter vor die Kammerlüfter.
 - Installieren Sie das Lüftergitter so, dass der Thermistor nach vorne zeigt. **Der Metallteil des Sensors sollte das Gitter nicht berühren.**
- Vergewissern Sie sich von der Rückseite des Druckers aus, dass alle Kabel vollständig durch die Löcher verlegt sind. Stellen Sie sicher, dass die Tülle an ihrem Platz bleibt; falls nicht, ersetzen Sie sie.

SCHRITT 15 Befestigen der Lüfter



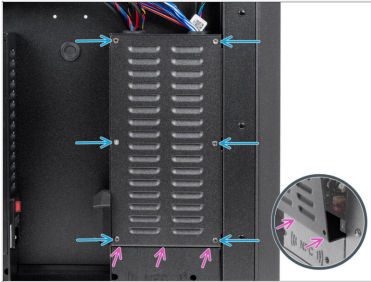
- Stecken Sie eine M3x30-Schraube durch die Lüfterabdeckung und den Kammerlüfter.
 - Bringen Sie die eine Schraube auf der Rückseite des Druckers an. Ziehen Sie sie noch nicht ganz fest.
 - Verwenden Sie Ihre andere Hand, um die Lüfter in die richtige Position zu bringen. Bringen Sie die drei M3x30 Schrauben durch die Lüfterabdeckung und die Kammerlüfter an der Rückseite des Druckers an. Ziehen Sie sie noch nicht fest.
 - Ziehen Sie alle vier Schrauben sorgfältig fest.
Beachten Sie Folgendes:
 - Die Schrauben sollten nur leicht angezogen werden. Prüfen Sie die korrekte Ausrichtung von der anderen Seite des Druckers aus.
- ⚠ Ein Überdrehen kann das Gitter des Drucklüfters beschädigen.**

SCHRITT 16 Anschließen der Kabel



- Drehen Sie nun den Drucker herum. Die folgenden Schritte finden auf der Rückseite des Druckers statt.
- Die Tüllen in der xBuddy-Box müssen an ihrem Platz bleiben.
- Führen Sie die Kabel des Drucklüfters durch das rechte Loch auf der Oberseite der xBuddy-Box.
 - Verbinden Sie die Kabel mit den Anschlüssen FAN1 und FAN2. Es spielt keine Rolle, welches Kabel mit welchem Anschluss verbunden ist.
- Führen Sie das Thermistorkabel durch das linke Loch an der Oberseite der xBuddy Box.
 - Schließen Sie das Kabel an den TEMP-Anschluss an.
- Befestigen Sie alle Kabel mit einem Kabelbinder.

SCHRITT 17 Abdecken der xBuddy Box



- ◆ Decken Sie den xBuddy-Kasten vorsichtig ab, indem Sie zunächst den gebogenen Teil des Deckels in den Kasten schieben.
- ◆ Befestigen Sie die Abdeckung der xBuddy-Box mit den sechs M3x4rT-Schrauben.

SCHRITT 18 Anbringen der hinteren Abdeckung



- ◆ Richten Sie die hintere Blechabdeckung so aus, dass die Kabel über den „Tablett“-Teil laufen.
- ◆ Setzen Sie die hintere Abdeckung aus Blech in die Aussparung ein. Schieben Sie sie in Richtung des Druckers und bewegen Sie sie dann nach oben, um sie einzurasten.
 - ◆ Es gibt vier Laschen, die in das Druckergehäuse einrasten sollten.
- ◆ Befestigen Sie die hintere Abdeckung mit zwei M3x4rT-Schrauben von der Innenseite des Druckers aus.

SCHRITT 19 Anbringen der Seitenabdeckung



- Setzen Sie die Seitenwand aus Blech in den Drucker ein und richten Sie sie an der Öffnung aus.
- Befestigen Sie das Panel mit 11 Nylon-Nieten an den markierten Stellen.
- Setzen Sie die Kunststoffabdeckung auf das obere Teil und richten Sie sie an der Öffnung aus.
- Befestigen Sie sie mit 5 Nylon-Nieten.

SCHRITT 20 Einschalten des Druckers



- Schließen Sie den Drucker an die Stromversorgung an.
- Schalten Sie den Drucker mit dem Schalter auf der Rückseite ein.

SCHRITT 21 Abschließende Überprüfung



- ◆ Der Austausch des Kammer-Lüfters ist abgeschlossen. Vergleichen Sie Ihre Montage mit dem Referenzbild, um sicherzustellen, dass alles richtig positioniert ist.
- ◆ Um die Funktionalität des Kammerlüfters zu testen, besuchen Sie das Menü **Steuerung -> Kalibrierungen & Tests -> Lüftertest**
- ⓘ Gut gemacht! Sie können Ihren Drucker jetzt wieder verwenden.
