

Obsah

Jak vyměnit ventilátor komory (CORE One)	3
Krok 1 - Úvod	4
Krok 2 - Nářadí potřebné k této kapitole	5
Krok 3 - Příprava tiskárny	5
Krok 4 - Odstranění horního krytu tiskárny	6
Krok 5 - Ochrana vyhřívané podložky	7
Krok 6 - Demontáž bočního krytu	8
Krok 7 - Odstranění bočního panelu	8
Krok 8 - Odstranění zadního krytu	9
Krok 9 - Odstranění krytu xBuddy	9
Krok 10 - Odpojení kabelů	10
Krok 11 - Odstranění ventilátorů komory	11
Krok 12 - Příprava dílů	12
Krok 13 - Umístění ventilátorů komory	13
Krok 14 - Umístění sestavy mřížky ventilátoru	14
Krok 15 - Zajištění ventilátorů	15
Krok 16 - Zapojení kabelů	16
Krok 17 - Zakrytí krabičky Buddy	17
Krok 18 - Montáž zadního krytu	17
Krok 19 - Montáž bočního krytu	18
Krok 20 - Zapnutí tiskárny.	18
Krok 21 - Závěrečná kontrola	19

Jak vyměnit ventilátor komory (CORE One)



help.prusa3d.com/g944815

Naskenujte QR kód
pro nejnovější verzi
kapitoly.

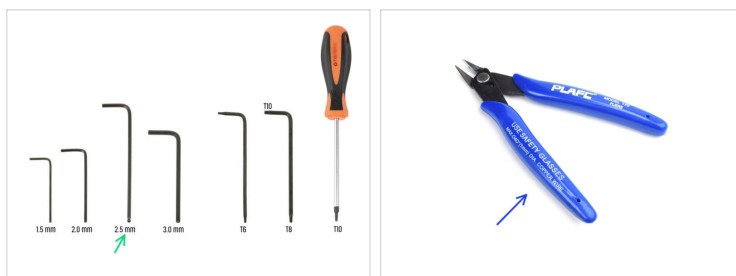


KROK 1 Úvod



- ✦ Tento návod se zabývá výměnou **ventilátoru komory** na tiskárně **Prusa CORE One**.
- ✦ Všechny potřebné díly jsou k dispozici na našem eshopu prusa3d.com.
- ⓘ Pro přístup do sekce náhradních dílů musíte být přihlášení.
- 📌 Všechn spojovací materiál a díly, který během výměny z tiskárny odstraníte, si ponechte po ruce; bude znovu použit.

KROK 2 Nářadí potřebné k této kapitole



- Pro tento návod si prosím připravte:
 - 2,5mm inbusový klíč
 - Jako volitelné nářadí se doporučují vyštipovací kleště.

KROK 3 Příprava tiskárny



- Otevřete v menu **Ovládání** -> **Auto Home**.
- Vyčkejte, než se proces autohome dokončí.
- Otevřete menu **Ovládání** > **Pohyb osy** > **Pohyb osy Z** a nastavte ji na **100 mm** nebo více.
- Počkejte, až se vyhřívaná podložka posune dolů.
- Vypněte tiskárnu pomocí tlačítka na zadní straně.
- Odpojte tiskárnu od napájení.

KROK 4 Odstranění horního krytu tiskárny



- 🟠 Otevřete tiskárnu. Zevnitř sáhněte po nylonových nýtech na pravé přední straně horního krytu. Zatlačte na něj a odemkněte jej.
- 🟡 Poté vyjměte nýt z vnější strany.
- 🟢 Stejným postupem odstraňte zbývající nylonové nýty z horního krytu.
- 🟣 Odstraňte horní kryt.

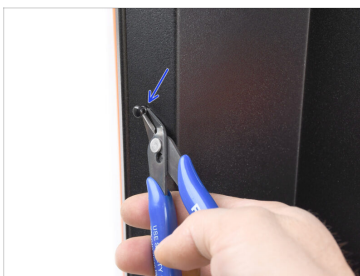
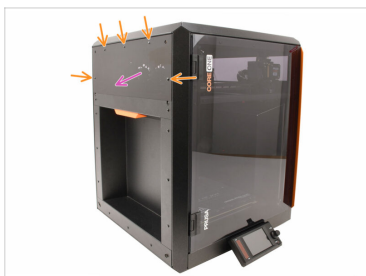
KROK 5 Ochrana vyhřívané podložky



⚠ Než budete pokračovat, doporučujeme nejprve ochránit vyhřívanou podložku!

- Použijte kousek látky, karton, bublinkovou fólii nebo jakýkoliv jiný měkký materiál, abyste zakryli vyhřívanou podložku. Předejdete tak během procesu jejímu poškození.

KROK 6 Demontáž bočního krytu



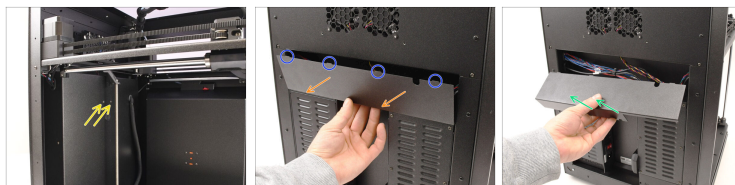
- Odstraňte pět nylonových nýtů, které drží plastový boční kryt.
- K nadzvednutí horní části nýtu a jeho odblokování doporučujeme použít štípací kleště. Poté odstraňte spodní část nýtu.
- Odstraňte plastový postranní kryt.

KROK 7 Odstranění bočního panelu



- Odstraňte jedenáct označených nylonových nýtů, které drží boční kovový panel.
- Odstraňte panel.

KROK 8 Odstranění zadního krytu



- Na vnitřní straně tiskárny odstraňte dva šrouby M3x4rT, které drží zadní kryt.
- Na zadní straně tiskárny posuňte střed zadního krytu dolů, aby se uvolnily čtyři horní úchyty.
- Ujistěte se, že jsou čtyři úchytky v horní části krytu odpojeny od kovového šasi.
- Posuňte kryt mírně směrem dozadu.
- Zatáhněte za spodní část krytu směrem ven a zároveň naklopte horní část směrem k tiskárně. Tím jej odpojíte od svazku kabelů za ním.

KROK 9 Odstranění krytu xBuddy



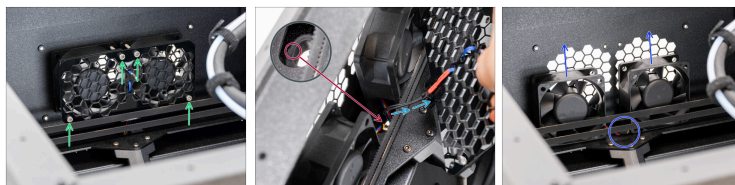
- Vyšroubujte šest šroubů M3x4rT, které rží kryt xBuddy.
- Odstraňte kryt jeho vysunutím.

KROK 10 Odpojení kabelů



- ◆ Odstříhnete stahovací pásku. Dávejte pozor, abyste nepoškodili žádné kabely.
- ◆ Odpojení konektorů.
 - ⚠ Každý konektor je vybaven **bezpečnostní západkou**. Před odpojením je nutné západku stisknout. V opačném případě může dojít k **poškození konektoru**.
 - ◆ Stiskněte bezpečnostní západku a odpojte termistor ventilátoru.
 - ◆ Stiskněte bezpečnostní západku a odpojte oba kabely ventilátoru komory.
- ◆ Odstraňte kabely z krabičky xBuddy.
 - 📌 V otvorech v xBuddy boxu jsou průchodky. Průchodky musí zůstat na svém místě.

KROK 11 Odstranění ventilátorů komory



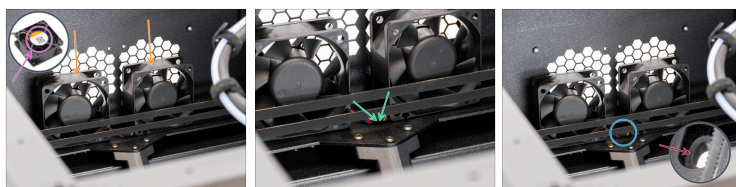
- Nyní otočte tiskárnu. Následující kroky se budou provádět uvnitř tiskárny.
 - Odstraňte čtyři šrouby M3x30.
 - Odstraňte mřížku ventilátoru s termistorem a oba ventilátory.
- ⚠ V otvoru na zadním panelu je průchodka. Průchodka musí zůstat na svém místě.**
- Vytáhněte sestavu mřížky ventilátoru s termistorem. Opatrně vytáhněte kabel termistoru otvory v zadním panelu a v coreXY.
 - Odstraňte oba ventilátory. Opatrně vytáhněte kabely skrze otvory na zadním panelu a coreXY.
- (i)** Vyměňované turbíny přemístěte mimo pracovní prostor, aby nedošlo k jejich záměně s novými díly.

KROK 12 Příprava dílů



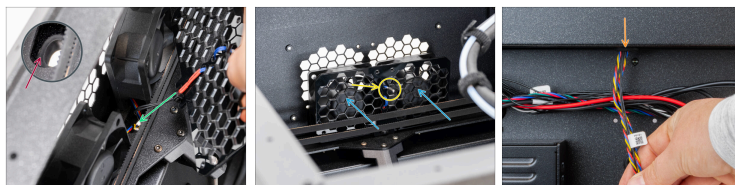
- Pro následující kroky si připravte:
- Ventilátor komory (1x nebo 2x podle vašich potřeb)
nový nebo z předchozích kroků
- ⓘ Lze získat na E-shopu
- Stahovací páska (1x)

KROK 13 Umístění ventilátorů komory



- ✦ Umístěte oba ventilátory komory na horní část sestavy coreXY.
- ✦ Strana ventilátoru bez nálepky musí směřovat dopředu.
- ✦ Ventilátory orientujte tak, aby kabely vedly z rohů ve středu.
- ✦ Průchodka v zadním panelu musí zůstat na svém místě.
- ✦ Protáhněte kabely ventilátoru oválným otvorem v sestavě coreXY.


KROK 14 Umístění sestavy mřížky ventilátoru



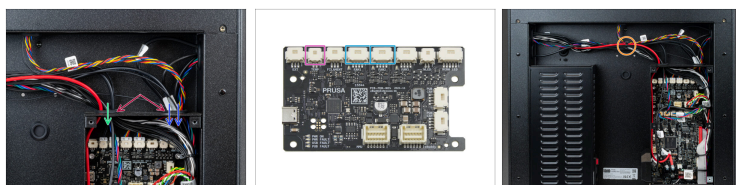
- ◆ Průchodka v zadním panelu musí zůstat na svém místě.
- ◆ Proveďte kabel termistoru otvorem v sestavě coreXY směrem k zadnímu panelu.
- ◆ Umístěte mřížku ventilátoru před ventilátory komory.
 - ◆ Namontujte mřížku ventilátoru tak, aby termistor směřoval dopředu. **Kovová část senzoru se nesmí dotýkat mřížky.**
- ◆ Zkontrolujte, zda jsou všechny kabely na zadní straně tiskárny správně protaženy skrze otvory. Zkontrolujte, zda je průchodka na svém místě; pokud ne, vyměňte ji.

KROK 15 Zajištění ventilátorů



- Vložte jeden šroub M3x30 přes kryt ventilátoru a ventilátor komory.
 - Přišroubujte jeden šroub k zadní části tiskárny. Zatím jej úplně neutahujte.
 - Pomocí druhé ruky nasměrujte ventilátory komory do správné polohy. Připevněte tři šrouby M3x30 přes kryt ventilátoru a ventilátory komory k zadní části tiskárny. Zatím je neutahujte.
 - Opatrně utáhněte všechny čtyři šrouby. **Mějte na paměti následující:**
 - Šrouby by měly být utaženy jen lehce. Zkontrolujte z druhé strany tiskárny, zda je správně vyrovnána.
-  **Přílišné utažení může poškodit mřížku ventilátoru tiskárny.**

KROK 16 Zapojení kabelů



- Nyní tiskárnu otočte. Následující kroky se budou provádět na zadní straně tiskárny.
- Průchodky v xBuddy boxu musí zůstat na svém místě.
- Kabeláž ventilátoru tiskárny vedte pravým otvorem v horní části xBuddy boxu.
 - Připojte kabely ke konektorům FAN1 a FAN2. Nezáleží na tom, který kabel je připojen k kterému konektoru.
- Provedte kabel termistoru levým otvorem v horní části buddy boxu.
 - Zapojte kabel do konektoru TEMP.
- Stáhněte všechny kabely k sobě stahovací páskou.

KROK 17 Zakrytí krabičky Buddy



- ✿ Krabičku xBuddy opatrně zakryjte tak, že nejprve zasunete ohnutou část krytu do krabičky.
- ⬢ Zajistěte kryt skříňky xBuddy pomocí šesti šroubů M3x4rT.

KROK 18 Montáž zadního krytu



- ⬢ Zarovnejte zadní plechový kryt tak, aby kabely vedly přes část "vaničky".
- ⬢ Umístěte zadní plechový kryt do vybrání. Zatlačte jej směrem k tiskárně a poté jej posuňte směrem nahoru, aby zapadl.
 - ✿ Do šasi tiskárny by měly zapadnout čtyři výstupky.
- ⬢ Zajistěte zadní kryt na místě pomocí dvou šroubů M3x4rT zevnitř tiskárny.

KROK 19 Montáž bočního krytu



- Přidejte boční plechový panel k tiskárně a zarovnejte jej s otvorem.
- Panel zajistěte na místě pomocí 11 nylonových nýtů na vyznačených místech.
- Na horní část nasadte plastový kryt a zarovnejte jej s otvorem.
- Připevněte ji na místo pomocí 5 nylonových nýtů.

KROK 20 Zapnutí tiskárny.



- Připojte tiskárnu k napájení.
- Zapněte tiskárnu pomocí tlačítka na zadní straně.

KROK 21 Závěrečná kontrola



- ◆ Výměna ventilátoru komory je dokončena. Porovnejte sestavu s referenčním obrázkem, abyste se ujistili, že je vše správně umístěno.
- ◆ Pokud chcete vyzkoušet funkci ventilátoru komory, navštivte nabídku **Ovládání > Kalibrace & Testy > Test ventilátoru**
- ① Skvělá práce! Nyní můžete pokračovat v používání tiskárny.
