

Inhaltsverzeichnis

Auswechseln des Buddy3D Kamerakabels

(CORE One L)	3
Schritt 1 - Einleitung	5
Schritt 2 - Benötigte Werkzeuge für diese Anleitung	6
Schritt 3 - Vorbereiten des Druckers	6
Schritt 4 - Trennen der Kamera	7
Schritt 5 - Entfernen der Türplatte	7
Schritt 6 - Entfernen der Acrylglas-Abdeckung	8
Schritt 7 - Abnehmen der metallenen Seitenabdeckung	9
Schritt 8 - Schutz des Heizbettes	10
Schritt 9 - Zugriff auf die Schraube des Eckprofils	11
Schritt 10 - Eckprofil entfernen (Teil 1)	12
Schritt 11 - Eckprofil entfernen (Teil 2)	13
Schritt 12 - Wiederanbringen des LCD-Panels	14
Schritt 13 - Abnehmen des LED-Panels	15
Schritt 14 - Zugriff auf die Kabel (Teil 1)	16
Schritt 15 - Zugriff auf die Kabel (Teil 2)	17
Schritt 16 - Entfernen des Wi-Fi-Moduls	18
Schritt 17 - Entfernen der Elektronik- Abdeckungen	19
Schritt 18 - Lösen der Kabel	20
Schritt 19 - Abtrennen der Netzteilkabel	21
Schritt 20 - Überprüfen der Kabel	22
Schritt 21 - Entfernen der Heizbett-Kabel	23
Schritt 22 - Abnehmen der Rückwand	24
Schritt 23 - Entfernen der Rückwand (Teil 1)	25
Schritt 24 - Entfernen der Rückwand (Teil 2)	26
Schritt 25 - Entfernen der Rückwand (Teil 3)	27
Schritt 26 - Entfernen der Kabelklemmen	

.....	28
Schritt 27 - Entfernen des USB-C Kabels	29
Schritt 28 - Vorbereitung der Teile: Buddy3D Kamera USB-C Kabel	29
Schritt 29 - Anbringen des neuen USB-C Kabels	30
Schritt 30 - Wiederanbringen der Rückwand (Teil 1)	31
Schritt 31 - Wiederanbringen der Rückwand (Teil 2)	32
Schritt 32 - Wiederanbringen der Rückwand (Teil 3)	33
Schritt 33 - Wiederanschließen der xBuddy Stromkabel	34
Schritt 34 - Wiederanschließen des FE- Hauptkabels	35
Schritt 35 - Wiederanbringen der Heizbettkabel	36
Schritt 36 - Wiederanschließen der Kabel (Teil 1)	37
Schritt 37 - Wiederanschließen der Kabel (Teil 2)	38
Schritt 38 - Prüfen der Kabellänge	39
Schritt 39 - Abdeckung der Elektronik	40
Schritt 40 - Wiederanbringen des Wi-Fi-Moduls	41
Schritt 41 - Wiederanbringen der Kabelklemmen (Teil 1)	42
Schritt 42 - Wiederanbringen der Kabelklemmen (Teil 2)	43
Schritt 43 - Wiederanbringen der LED und des Türsensors	44
Schritt 44 - Wiederanbringen des Eckprofils	45
Schritt 45 - Wiederanbringen des LCD-Panels	46
Schritt 46 - Anbringen der Seitenwand	47
Schritt 47 - Anbringen der Türplatte	48
Schritt 48 - Wiederanschließen der Kamera	49
Schritt 49 - Testen der Kamera	50
Schritt 50 - Gut gemacht!	50

Auswechseln des Buddy3D Kamerakabels (CORE One L)



help.prusa3d.com/g944809

**Scannen Sie den
QR-Code, um die
neueste Version
dieses Kapitels
anzuzeigen.**



SCHRITT 1 Einleitung



- Diese Anleitung führt Sie durch die Schritte zum **Ersetzen des Buddy3D Kamera USB-C Kabels** an Ihrem **Prusa CORE One L**.

ⓘ Um das USB-C-Kabel der Buddy3D-Kamera auszutauschen, müssen wir die Seiten- und die Rückwände des Druckers demontieren.

⚠ **Sein Sie vorsichtig beim Umgang mit den Teilen, um Schäden an der Tür, den Seitenwänden aus Metall oder den Druckerkomponenten zu vermeiden.**

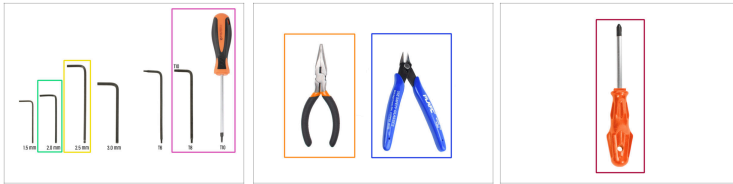
📌 Bewahren Sie alle Befestigungselemente und Teile, die Sie während des Prozesses aus dem Drucker entfernen, auf; sie werden wiederverwendet.

- Alle notwendigen Teile sind in unserem E-Shop erhältlich **prusa3d.com**.

ⓘ Beachten Sie, dass Sie eingeloggt sein müssen, um Zugriff auf den Ersatzteilbereich zu erhalten.

- **Um diese Anleitung zu vervollständigen, benötigen Sie Ersatznieten aus Nylon.** Diese könnten beim Entfernen aus dem Drucker beschädigt werden. Wir empfehlen, sie in **unserem Shop** zu kaufen.

SCHRITT 2 Benötigte Werkzeuge für diese Anleitung



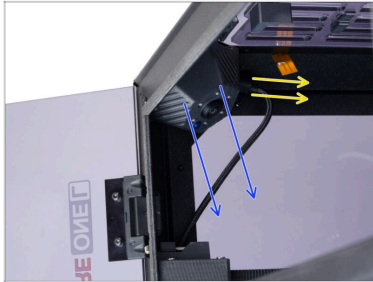
- ◆ 2,0 mm Innensechskantschlüssel
- ◆ 2,5mm Innensechskantschlüssel
- ◆ T10 Schraubendreher / Schlüssel
- ◆ Spitzzange
- ◆ Bündigschneider
- ◆ Phillips Schraubendreher

SCHRITT 3 Vorbereiten des Druckers



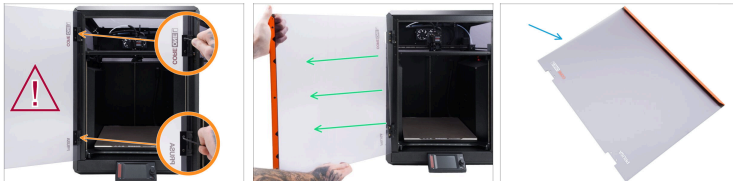
- ◆ Öffnen Sie das Menü **Steuerung** -> **Achse bewegen** -> **Z bewegen** und bewegen Sie das Heizbett ganz nach unten.
- ◆ Warten Sie, bis sich das Heizbett nach unten bewegt.
- ◆ Ziehen Sie auf der Rückseite des Druckers den Stecker des Netzteils ab.
- ◆ Schalten Sie den Netzschalter AUS (Symbol "O").

SCHRITT 4 Trennen der Kamera



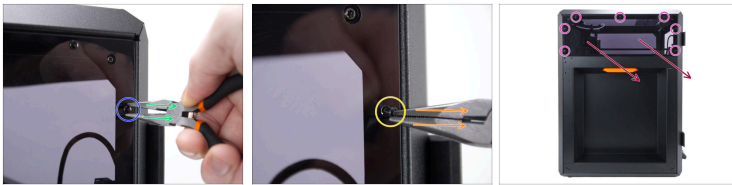
- Die Buddy3D-Kamera wird von Magneten gehalten.
- Ziehen Sie das USB-C-Kabel aus der Kamera.
- Nehmen Sie die Kamera vom Druckerrahmen ab und legen Sie sie beiseite.

SCHRITT 5 Entfernen der Türplatte



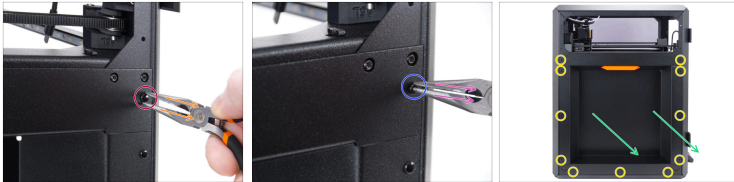
- Öffnen Sie die Tür bis zum Anschlag.
- Halten Sie das Türblatt fest, während Sie im nächsten Schritt die Schrauben lösen, damit das Türblatt nicht herunterfällt.**
- Entfernen Sie mit dem T10 Torx-Schlüssel die beiden M3x4rT-Schrauben, mit denen die Türverkleidung in beiden Scharnieren befestigt ist.
- Schieben Sie das Türblatt vorsichtig aus den Scharnieren.
- Legen Sie das Türblatt auf eine saubere und sichere Unterlage, um Beschädigungen zu vermeiden.

SCHRITT 6 Entfernen der Acrylglas-Abdeckung



- ◆ Drehen Sie den Drucker so, dass Sie die Seite ohne den Spulenhalter sehen. Wählen Sie eine der Nieten aus, die die Acrylglas-Abdeckung halten.
- ◆ Drücken Sie den oberen Teil der Niete **vorsichtig** mit der Spitzzange zusammen.
- ◆ Ziehen Sie den oberen Teil der Nylon-Niete heraus.
- ⚠ **Wenn Sie die Nylonnieten mit der Spitzzange entfernen, müssen Sie sehr vorsichtig sein, um das Acrylglas nicht zu beschädigen.**
- ◆ Führen Sie die Spitzzange vorsichtig in die mittlere Öffnung der Niete ein und drücken Sie sie **vorsichtig** zusammen.
- ◆ Ziehen Sie den unteren Teil der Nylon-Niete heraus.
- ◆ Entfernen Sie auf diese Weise alle sieben Nieten, die die seitliche Acrylglasabdeckung halten.
- ◆ Nehmen Sie die seitliche Acrylglasabdeckung ab und legen Sie sie an einem sicheren Ort ab, damit sie nicht beschädigt wird.

SCHRITT 7 Abnehmen der metallenen Seitenabdeckung



i Entfernen Sie auf die gleiche Weise die Nylonnieten, mit denen die metallene Seitenabdeckung befestigt ist.

! **Wenn Sie die Nylonnieten mit der Spitzzange entfernen, müssen Sie sehr vorsichtig sein, um die metallene Seitenabdeckung nicht zu beschädigen.**

■ Drücken Sie den oberen Teil der Niete vorsichtig mit der Spitzzange zusammen.

■ Entfernen Sie den oberen Teil der Nylon-Niete.

■ Führen Sie die Spitzzange vorsichtig in die mittlere Öffnung der Niete ein und drücken Sie sie **vorsichtig** zusammen.

■ Entfernen Sie den unteren Teil der Nylon-Niete.

■ Entfernen Sie auf diese Weise alle elf Nylon-Nieten, die die seitliche Metallabdeckung halten.

■ Entfernen Sie die metallene Seitenabdeckung und legen Sie sie an einem sicheren Ort ab, damit sie nicht beschädigt wird.

SCHRITT 8 Schutz des Heizbettes



- Legen Sie einen Pappkarton/ein Stück Pappe/eine Luftpolsterfolie auf das Heizbett, um Beschädigungen zu vermeiden.

SCHRITT 9 Zugriff auf die Schraube des Eckprofils



- i** In diesem Schritt werden wir das vordere LCD-Panel entfernen, das mit Magneten am Drucker befestigt ist.
- !** **Seien Sie sehr vorsichtig, wenn Sie die Frontplattenbaugruppe bewegen! Achten Sie darauf, dass Sie die LCD-Kabel nicht abtrennen oder beschädigen.**
- Ziehen Sie die Unterseite der vorderen Metallplatte mit dem LCD-Display vorsichtig, aber fest zu sich, um sie vom Druckerrahmen zu lösen.
 - Heben Sie eine Seite der Frontplatte an und ziehen Sie sie leicht zu sich heran. Heben Sie dann die andere Seite an.
 - Ziehen Sie die Frontplattenbaugruppe vorsichtig zu sich heran und legen Sie sie vor den Drucker.
 - Wir haben nun Zugang zu der Schraube, die das Eckprofil hält, das im nächsten Schritt entfernt wird.

SCHRITT 10 Eckprofil entfernen (Teil 1)



- Entfernen Sie an der Seite des Druckers mit dem T10-Tx-Schlüssel / T10-Tx-Schraubendreher die vier M3x4rT-Schrauben, die das Eckprofil halten.
- Entfernen Sie von der Vorderseite des Druckers **nur die beiden markierten Schrauben**, mit denen das Eckprofil befestigt ist.
- Entfernen Sie die obere Schraube noch nicht. Wir werden sie im nächsten Schritt entfernen.

SCHRITT 11 Eckprofil entfernen (Teil 2)



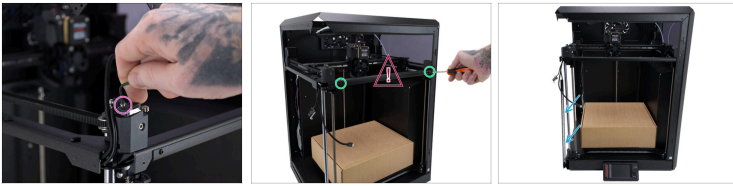
- ◆ Beachten Sie den Türsensorhebel, der aus dem Eckprofil herausragt.
- ◆ Entfernen Sie die obere Schraube, während Sie das Eckprofil in Position halten.
 - ⚠ **Beschädigen Sie den Türsensorhebel nicht, wenn Sie das Eckprofil entfernen.**
- ◆ Entfernen Sie das Eckprofil.
- ◆ Schneiden Sie mit dem Seitenschneider den Kabelbinder durch, mit dem das Kabel der Buddy3D-Kamera und das Türsensorkabel befestigt sind.
 - ⚠ **Seien Sie sehr vorsichtig, damit Sie beim Durchschneiden des Kabelbinders keine Kabel durchschneiden oder beschädigen.**

SCHRITT 12 Wiederanbringen des LCD-Panels



- ◆ Bringen Sie das LCD-Panel nach dem Entfernen des Eckprofils wieder an. Stellen Sie sicher, dass die Nut auf der rechten Seite mit dem rechten Eckprofil übereinstimmt.
- ⚠ **Achten Sie darauf, dass Sie die LCD-Kabel nicht einklemmen oder abtrennen.**
- ◆ Bringen Sie das LCD-Panel in einem leichten Winkel am Drucker an. Lassen Sie das LCD-Panel dann mit den Magneten in seiner Position einrasten.

SCHRITT 13 Abnehmen des LED-Panels



Um das USB-C-Kabel der Buddy3D-Kamera zu ersetzen, müssen wir auch den Türsensor und das LED-Panel entfernen.

Verwenden Sie den 2mm Innensechskantschlüssel, um die M2,5x10 Schraube zu entfernen, die den Türsensor befestigt.

Verwenden Sie den T10-Tx-Schlüssel / T10-Schraubendreher, um die beiden M3x4rT-Schrauben zu entfernen, die das LED-Panel festhalten.

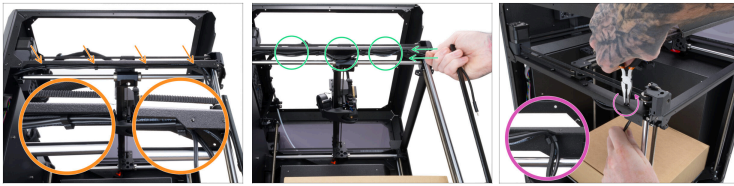


Seien Sie vorsichtig, wenn Sie das LED-Panel handhaben. Stützen Sie es mit der Hand, bis beide Schrauben entfernt sind.

Senken Sie das LED-Panel langsam ab und lassen Sie es an der Seite hängen.

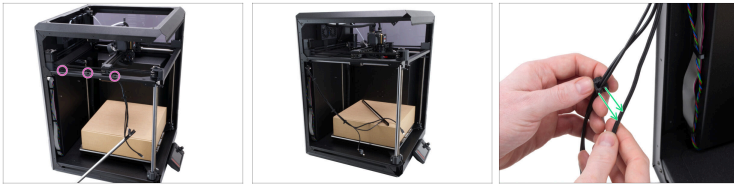
Gut gemacht! Wir können nun auf alle drei Kabel zugreifen, die entlang des Seitenprofils geführt werden.

SCHRITT 14 Zugriff auf die Kabel (Teil 1)



- 🟠 Suchen Sie die vier gedruckten Cable-clamp-narrow, die die Kabel in Position halten.
 - 🟢 Greifen Sie alle drei Kabel und drücken Sie sie vorsichtig in Richtung Rückseite des Druckers, damit die Kabel locker werden.
 - 🟣 Greifen Sie die Cable-clamp-narrow mit der Spitzzange und drehen Sie sie. Drehen Sie sie gegen den Uhrzeigersinn und achten Sie darauf, dass keine Kabel eingeklemmt werden.
- ⚠️ **Achten Sie darauf, die Profile nicht zu zerkratzen, wenn Sie die Kabelklemmen mit einer Spitzzange entfernen.**

SCHRITT 15 Zugriff auf die Kabel (Teil 2)



- Entfernen Sie die anderen drei verbleibenden Cable-clamp-narrow auf die gleiche Weise aus dem Drucker.



Die Cable-clamp-narrow liegt ziemlich eng an den Kabeln an. Die Klemmen lassen sich jedoch ein wenig biegen, so dass Sie das Kabel leichter einführen können.

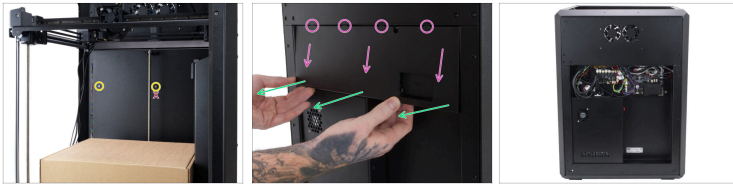
- Legen Sie das LED-Profil, den Türsensor und das USB-C-Kabel der Kamera vorsichtig auf den Schutz des Heizbetts.
- Ziehen Sie das USB-C-Kabel der Buddy3D Kamera vorsichtig aus allen vier Cable-clamp-narrow heraus.

SCHRITT 16 Entfernen des Wi-Fi-Moduls



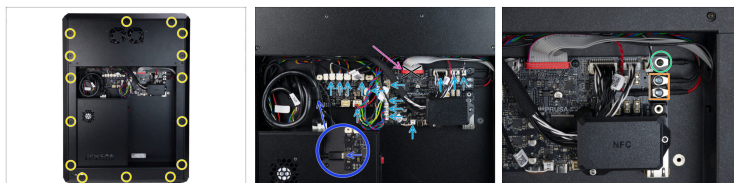
- Suchen Sie das Wi-Fi-Modul auf der Rückseite des Druckers.
- Verwenden Sie den 2,5 mm Innensechskantschlüssel, um die M3x14 Schraube zu entfernen.
- Beachten Sie, dass das Wi-Fi-Modul über die Stiftleiste mit acht Pins mit der Elektronik verbunden ist.
- ⚠ **Achten Sie darauf, dass Sie die Stifte an der Stiftleiste beim Entfernen des Moduls nicht verbiegen.**
- Ziehen Sie das Wi-Fi-Modul vorsichtig **gerade nach unten**, um es aus dem Drucker zu entfernen.

SCHRITT 17 Entfernen der Elektronik-Abdeckungen



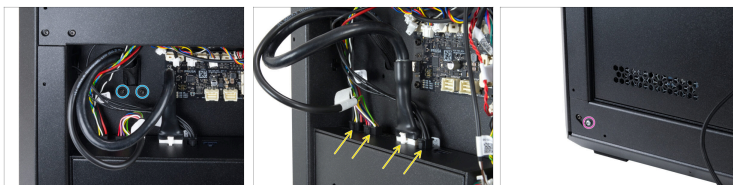
- ✦ Entfernen Sie auf der Innenseite des Druckers mit dem T10-Schraubendreher die beiden M3x4rT-Schrauben, mit denen die Elektronikabdeckung befestigt ist.
- ✦ Entfernen Sie nur die hervorgehobene obere Schraube in der Mitte. Fassen Sie die untere Schraube nicht an.
- ✦ Ziehen Sie leicht nach unten, um die vier Laschen an der Oberseite der Abdeckung von den Halterungen im Drucker zu lösen.
- ✦ Ziehen Sie die Unterseite der Abdeckung vorsichtig, aber fest zu sich, um sie zu entfernen.

SCHRITT 18 Lösen der Kabel



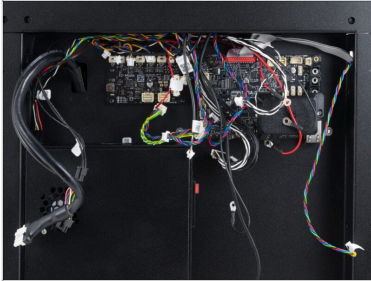
- ◆ Entfernen Sie mit der Spitzzange die fünfzehn Kunststoffnieten von der Rückwand. **Sorgen Sie dafür, dass Sie die Rückwand nicht zerkratzen.**
 - 📌 Entfernen Sie die Nieten auf die gleiche Weise, wie Sie es beim Entfernen der Seitenwand in **diesem Schritt** getan haben.
- ◆ Ziehen Sie alle markierten Kabel von der xBuddy-Platine und der Erweiterungsplatine ab. **Alle diese Anschlüsse haben eine Sicherheitsverriegelung.**
- ⚠ **Es ist notwendig, die Verriegelung zu drücken, bevor Sie die Kabel von der Platine abziehen.**
- ◆ Ziehen Sie das USB-C-Kabel der Buddy3D-Kamera von der Erweiterungsplatine ab. Beachten Sie, dass es sich auf dem Foto hinter dem dicken Heizbett-Heizkabel befindet.
- ◆ **Stecken Sie das LCD-Flachbandkabel nicht ab.** Es bleibt eingesteckt.
- ◆ Verwenden Sie den T10-Tx-Schlüssel / T10-Tx-Schraubendreher, um die obere M3x4rT-Schraube zu entfernen.
- ◆ Entfernen Sie die beiden 6/32-Zoll-Schrauben mit dem Kreuzschlitzschraubendreher.

SCHRITT 19 Abtrennen der Netzteilkabel



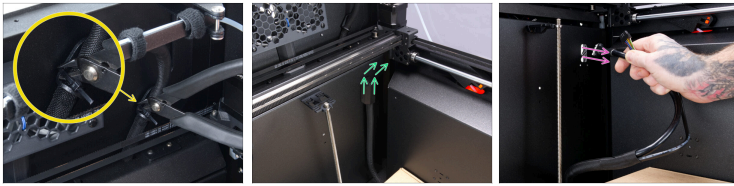
- ◆ Verwenden Sie den T10-Tx-Schlüssel / T10-Tx-Schraubendreher, um die beiden M3x8rT-Schrauben unter der Heizbett-Kabeltülle zu entfernen.
- ◆ Ziehen Sie alle vier Kabel ab, die mit dem Netzteil verbunden sind.
- ⚠ **Die Kabelanschlüsse haben Sicherheitsverriegelungen. Es ist notwendig, die Verriegelung zu drücken, bevor Sie die Kabel vom Netzteil abziehen.**
- 📌 Gehen Sie mit Vorsicht vor, um eine Beschädigung der Kabel zu vermeiden.
- ◆ Verwenden Sie den T10-Tx-Schlüssel / T10-Tx-Schraubendreher, um die Erdungsschraube in der unteren linken Ecke zu entfernen.

SCHRITT 20 Überprüfen der Kabel



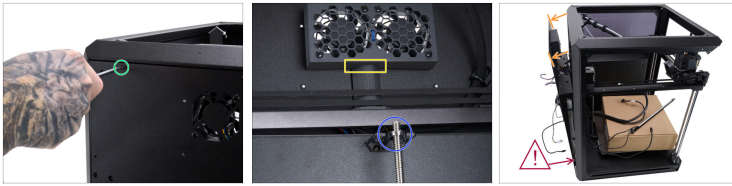
- i** Vergewissern Sie sich, dass alle Kabel abgezogen sind (mit Ausnahme des LCD-Flachbandkabels). Die Rückseite Ihres Druckers sieht dann so aus wie in der Abbildung gezeigt.
- ◆** Nachdem wir alles vorbereitet haben, entfernen wir die Kabel des Heizbetts und die Rückwand.

SCHRITT 21 Entfernen der Heizbett-Kabel



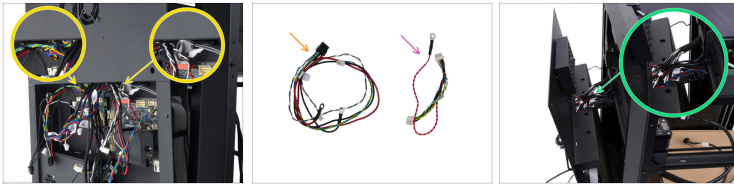
- ◆ Entfernen Sie auf der Innenseite des Druckers mit dem Seitenschneider den Kabelbinder, mit dem die Extruderkabel befestigt sind.
 - ⚠ **Seien Sie vorsichtig beim Entfernen des Kabelbinders. Beschädigen Sie nicht die Kabel oder den Drucker.**
- ◆ Entfernen Sie die Heatbed-cable-clamp Kunststoffabdeckung.
- ◆ Ziehen Sie die Kabel vorsichtig aus der Rückwand heraus und legen Sie sie auf die Schutzpappe des Heizbetts.

SCHRITT 22 Abnehmen der Rückwand



- ◆ Verwenden Sie den T10-Tx-Schlüssel / T10-Tx-Schraubendreher, um die M3x4rT-Schraube an der oberen rechten Ecke der Rückwand zu entfernen.
 - ◆ Alle Befestigungselemente, die die Rückwand an ihrem Platz halten, werden entfernt. Die Platte wird jedoch weiterhin von innen durch ein Kunststoffteil unter den Lüftern der Kammer gestützt.
 - ◆ Das Lager der Z-Achse wird in das Kunststoffteil des Bed-stop-rear eingesetzt. Ziehen Sie das Lager vorsichtig aus dem Bed-stop-rear heraus.
 - ◆ Ziehen Sie die Oberseite der Rückwand vorsichtig etwas vom Drucker weg, wie auf dem Foto gezeigt. **Seien Sie sehr vorsichtig, damit Sie nicht an den Kabeln ziehen oder sie einklemmen.**
- ⚠ Ziehen Sie die Unterseite der Rückwand noch nicht ab!**

SCHRITT 23 Entfernen der Rückwand (Teil 1)



Stützen Sie die Rückwand während dieses Schritts jederzeit mit Ihrer Hand ab.

● Beachten Sie die vier Kunststoff-Clips, durch die Kabel geführt werden. Entfernen Sie vorsichtig alle Kabel, so dass nur noch das LCD-Flachbandkabel durch den rechten Clip geführt wird.

● Diese beiden Kabelbündel sind bereits vollständig getrennt und könnten von selbst fallen, sobald Sie sie von den oberen Kabelklemmen abnehmen:

● Netzteil Controller Kabel

● xBuddy Erweiterungskabel



Legen Sie das Netzteil-Controllerkabel und das xBuddy-Erweiterungskabel beiseite; wir werden sie später noch brauchen.

● Sobald Sie die Oberseite der Rückwand vom Drucker abziehen, **stellen Sie sicher, dass keine Kabel zu stark gezogen oder eingeklemmt werden.**

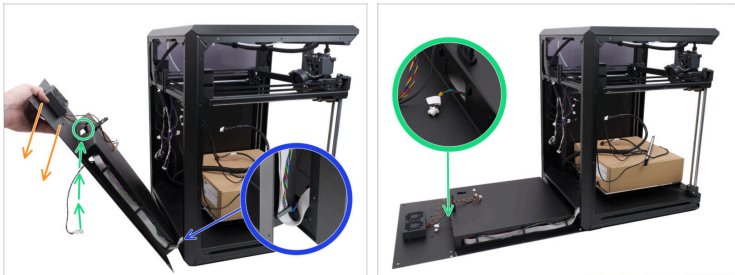
SCHRITT 24 Entfernen der Rückwand (Teil 2)



Stützen Sie die Rückwand während dieses Schritts jederzeit mit Ihrer Hand ab.

- Führen Sie das PE-Erdungskabel durch die Öffnung an der Seite der Rückwand.
- Schieben Sie den verbleibenden Teil der Netzteil-Kabel durch die Öffnung an der Seite.
- Entfernen Sie die Kabel aus den Kabelklemmen an der Seite der Rückwand.
- ⚠ **Vorsichtig vorgehen, damit die Kabel nicht beschädigt werden!**
- Schieben Sie die restlichen Kabel durch die Öffnung in der Rückwand. Lassen Sie nur das Stepper-Splitterkabel auf der rechten Seite (zusammen mit dem angeschlossenen LCD-Flachbandkabel).

SCHRITT 25 Entfernen der Rückwand (Teil 3)



- ◆ Führen Sie das Kabel des Stepper-Splitters durch das Loch in der Rückwand, damit es nicht beschädigt wird, wenn es sich unter der Rückwand befindet.
- ◆ Stellen Sie sicher, dass das LCD-Flachbandkabel nicht gezogen oder eingeklemmt ist.
- ◆ Legen Sie die Rückwand vorsichtig auf die Oberfläche.
- ⓘ Gut gemacht! Nachdem die Rückwand entfernt wurde, können wir nun das USB-C Kabel der Buddy3D Kamera entfernen und ersetzen.

SCHRITT 26 Entfernen der Kabelklemmen



- ◆ Suchen Sie die beiden Cable-clamp-narrow, die an der Rückseite des Druckers angebracht sind.
- ◆ Bevor Sie mit dem Entfernen der ersten Cable-clamp-narrow beginnen, **stellen Sie sicher, dass die Kabel zwischen den Clips locker sind!**
- ◆ Drehen Sie die Cable-clamp-narrow von oben, um sie zu entriegeln, und nehmen Sie sie aus dem Drucker.
- ⚠ **Bevor Sie die zweite Kabelklemme entfernen, stellen Sie sicher, dass das Motorkabel auf beiden Seiten locker ist!**
- ◆ Sobald das Motorkabel lose ist, entfernen Sie die zweite Cable-clamp-narrow.

SCHRITT 27 Entfernen des USB-C Kabels



- ◆ Das USB-C-Kabel der Buddy3D Kamera muss von jeder Cable-clamp-narrow entfernt werden.



Die Cable-clamp-narrow liegt ziemlich eng an den Kabeln an. Allerdings lassen sich die Klemmen ein wenig biegen, was das Entfernen des USB-C Kabels erleichtert.

- ◆ Entfernen Sie das USB-C-Kabel von beiden Klemmen.

SCHRITT 28 Vorbereitung der Teile: Buddy3D Kamera USB-C Kabel



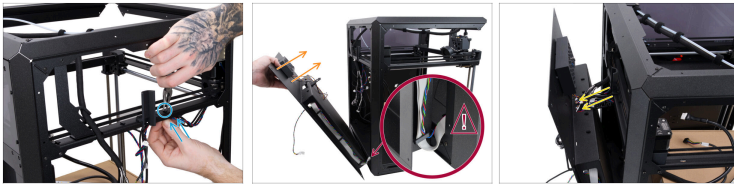
- ◆ Bereiten Sie bitte für den nächsten Schritt vor:
 - ◆ Buddy3D Kamera USB-C Kabel

SCHRITT 29 Anbringen des neuen USB-C Kabels



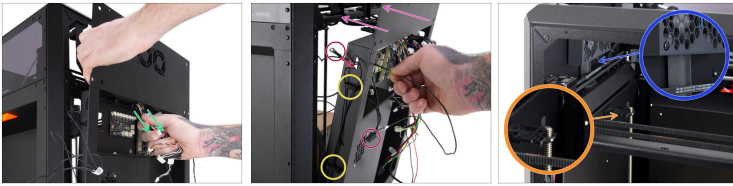
- ◆ Fügen Sie das neue Buddy3D Kamera USB-C Kabel in eine Cable-clamp-narrow mit den anderen Kabeln ein.
- ⚠ **Achten Sie darauf, dass Sie keine Kabel einklemmen oder ziehen.**
- ◆ Bringen Sie die zweite Cable-clamp-narrow an, so dass beide Klemmen mit allen vier Kabeln verbunden sind.
- ◆ Befestigen Sie die Cable-clamp-narrow am Druckerprofil.
- ◆ Sobald die Klemme in das Profil eingesetzt ist, drehen Sie sie, um sie zu fixieren.
- ◆ Sobald die erste Klemme angebracht ist, ziehen Sie vorsichtig am Kabel des Steppersplitters, damit es nicht in der Ecke hängt.

SCHRITT 30 Wiederanbringen der Rückwand (Teil 1)



- ◆ Bringen Sie die zweite Cable-clamp-narrow an und verriegeln Sie sie in der Position.
- ◆ Heben Sie die Rückwand hinten an. Gerade so weit, dass Sie die Kabel durch den Einsatz auf der Rückseite führen können.
- ⚠ **Achten Sie darauf, dass Sie das LCD-Flachbandkabel und die Stepper-Splitterkabel nicht einklemmen oder ziehen.**
- ◆ Führen Sie alle Kabel durch den Einsatz in der Rückwand.

SCHRITT 31 Wiederanbringen der Rückwand (Teil 2)



- ◆ Ziehen Sie vorsichtig an den Kabeln, um sicherzustellen, dass sie richtig ausgezogen sind und nicht von der Rückwand eingeklemmt werden können.
- ◆ Befestigen Sie das FE-Hauptkabel an den beiden Clips an der Seite der Rückwand.
- ◆ Führen Sie beide Stecker des FE-Hauptkabels durch das Loch an der Seite der Rückwand.
- ◆ Bringen Sie die Rückwand am Drucker an.
- ⚠ **Stellen Sie sicher, dass keine Kabel eingeklemmt werden, sobald die Rückwand angebracht ist.**
- ◆ Achten Sie bei der Montage der Rückwand darauf, dass das Gehäuse der Kammerlüfter in der richtigen Position ist.
- ◆ Schieben Sie das Lager der Z-Achse in das Bed-stop-rear Kunststoffteil. Vergewissern Sie sich, dass das Lager wieder eingerastet ist.

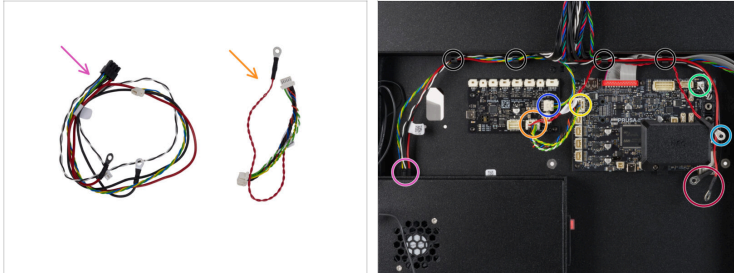
SCHRITT 32 Wiederanbringen der Rückwand (Teil 3)



- ◆ Fixieren Sie das Panel, indem Sie den T10-Tx-Schlüssel / T10-Schraubendreher verwenden, um die M3x4rT-Schraube in der oberen rechten Ecke einzuschrauben.
- ⚠ **Stützen Sie die Rückwand mit Ihrer Hand, bis sie vollständig mit Schrauben und Nieten befestigt ist.**
- ◆ Verwenden Sie den T10-Tx-Schlüssel / T10-Tx-Schraubendreher, um die Erdungsschraube in der unteren linken Ecke einzuschrauben.
- ◆ Sobald die Rückwand am Drucker montiert ist, befestigen Sie sie mit fünfzehn Nieten.
- ⓘ Wenn die Original- Nylon-Nieten unbrauchbar sind, können Sie Nylon-Nieten in **unserem Shop** kaufen.

SCHRITT 33 Wiederanschließen der xBuddy Stromkabel

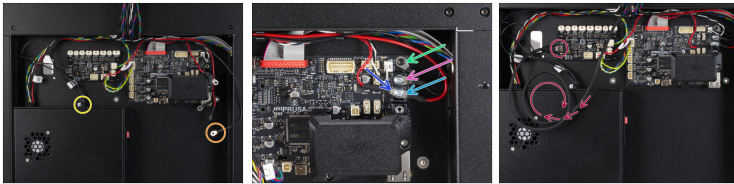
Auswechseln des Buddy3D Kamerakabels (CORE One L)



Alle Kunststoff-Stecker sind mit einer Sicherheitsverriegelung versehen. Stellen Sie sicher, dass die Verriegelung einrastet, wenn Sie die Kabel mit der Platine verbinden.

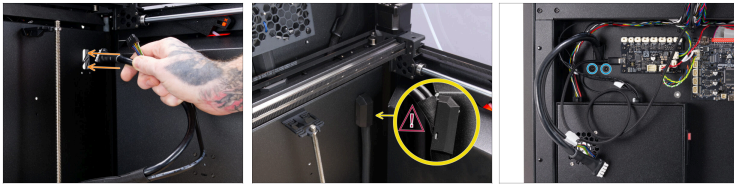
- Stecken Sie das Netzteil-Controllerkabel in das Netzteil, führen Sie alle Kabel durch die oberen Kabelklemmen und schließen Sie diese Kabel an:
 - Power Panic Kabel
 - AC Controller Kabel
 - Führen Sie die beiden Stromversorgungskabel des Netzteils durch die oberen Kabelklemmen ganz nach rechts. Schließen Sie diese noch nicht an.
- Stecken Sie das xBuddy-Erweiterungskabel in die Erweiterungsplatine. Beachten Sie, dass dieser Anschluss ein rotes Kabel hat (Erweiterungs-Stromversorgungskabel).
 - Stecken Sie den Stecker der xBuddy-Erweiterungsplatine ein (ohne das rote Kabel).
 - Führen Sie das Stromversorgungskabel der xBuddy-Erweiterungsplatine (rot) durch die oberen Kabelklemmen ganz nach rechts. Schließen Sie das Kabel noch nicht an.

SCHRITT 34 Wiederanschießen des FE-Hauptkabels



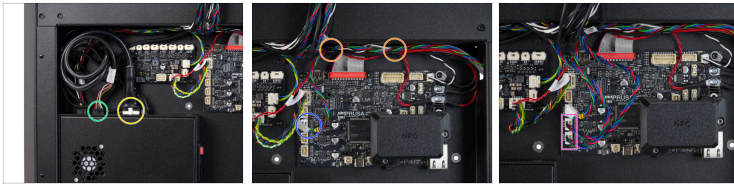
- Schließen Sie das FE-Hauptkabel an das Netzteil an. Führen Sie das Kabel dann auf der rechten Seite entlang aller vier oberen Kabelklemmen.
- Führen Sie das FE-Kabel auf der rechten Seite durch alle vier oberen Kabelklemmen.
- Verwenden Sie den T10-Tx-Schlüssel / T10-Tx-Schraubendreher, um das FE-Kabel mit der M3x4rT-Schraube an der xBuddy-Platine zu befestigen.
- Verbinden Sie das Netzteil-Controllerkabel (schwarz) mit der 6/32-Zoll-Schraube unter Verwendung des Kreuzschlitzschraubendrehers.
- Bereiten Sie das Stromkabel der Erweiterungsplatine vor und stecken Sie es in den Anschluss. Es wird zusammen mit dem Stromversorgungskabel des Netzteils (rot) angeschlossen.
- Verbinden Sie das Netzteilkabel (rot) mit dem xBuddy-Erweiterungskabel und befestigen Sie beides mit der 6/32-Zoll-Schraube mit dem Kreuzschlitzschraubendreher.
- Stecken Sie das USB-C-Kabel der neuen Buddy3D Kamera in den USB-Anschluss. Stellen Sie sicher, dass das Kabel mindestens einmal in einer Schlaufe liegt.

SCHRITT 35 Wiederanbringen der Heizbettkabel



- 🟠 Schieben Sie die Heizbettkabel von der Innenseite des Druckers aus durch die Öffnung in der Rückwand.
- 🟡 Stecken Sie beide Heizbett-Kabel in die Heatbed-cable-clamp. Achten Sie darauf, dass die Kabel so ausgerichtet sind, dass das dünnere Kabel oben liegt. Es wird in die Rille der Abdeckung gleiten.
- ⚠️ **Die Manschette muss fest um die Kabel gewickelt sein und leicht über die Rückseite hinausragen.**
- 🟢 Befestigen Sie die Heatbed-cable-clamp mit zwei M3x8rT-Schrauben an der Rückseite des Druckers.

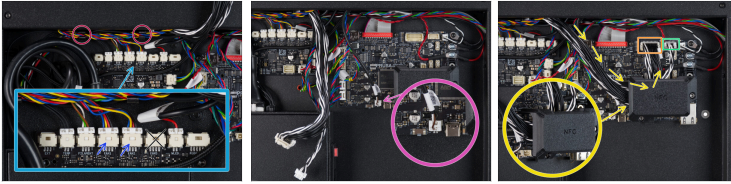
SCHRITT 36 Wiederanschießen der Kabel (Teil 1)



- i** Beachten Sie das Kabelmanagement der Heizbettkabel. Das ersetzte USB-C-Kabel der xBuddy Kamera befindet sich hinter den Schlaufen der Heizbettkabel.
- ▣ Sobald die Kabel wie auf dem Foto gezeigt in einer Schlaufe verlegt sind, schließen Sie beide Kabel an das Netzteil an:

 - ▣ Heizbett Datenkabel
 - ▣ Heizbett-Heizkabel
- ⚠ Alle Kunststoff-Steckverbinder haben eine Sicherheitsverriegelung. Achten Sie darauf, dass die Verriegelung einrastet, wenn Sie die Kabel an die Platine anschließen.**
- ▣ Führen Sie das Stepper-Splitterkabel (markiert mit Z) durch die beiden oberen Kabelklemmen auf der rechten Seite.
- ▣ Stecken Sie das Stepper-Splitterkabel in die xBuddy-Platine.
- ▣ Stecken Sie die beiden Motorkabel in die Anschlüsse unter dem Stepper-Splitterkabel. Jedes dieser beiden Kabel kann mit einem der beiden Anschlüsse verbunden werden.

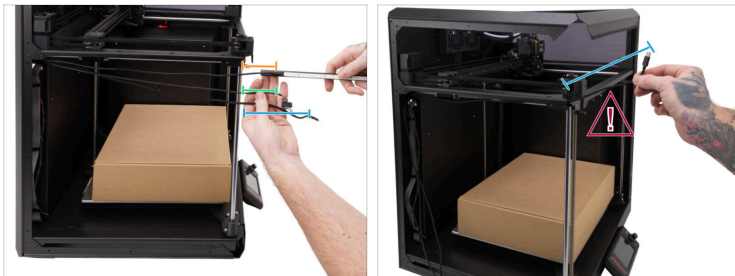
SCHRITT 37 Wiederanschießen der Kabel (Teil 2)



Alle Kunststoff-Steckverbinder haben eine Sicherheitsverriegelung. Achten Sie darauf, dass die Verriegelung einrastet, wenn Sie die Kabel an die Platine anschließen.

- Schließen Sie die Kabel an die obere Reihe der xBuddy-Platine an, wie in der Abbildung gezeigt.
- Jedes der beiden FAN-Kabel kann in einen der beiden Steckplätze eingesteckt werden: FAN1 oder FAN2.
Schließen Sie kein Kabel an den Steckplatz FAN 3 an.
- Verwenden Sie die oberen Kabelclips, um das Kabelmanagement ordentlich zu halten und überschüssige Kabel zu verstauen.
- Stecken Sie das Kabel des Türsensors in den Anschluss A_TEMP.
- Führen Sie das Hauptkabel und das Kabel des Beschleunigungssensors durch die NFC-Abdeckung.
- Stecken Sie das Hauptkabel in die xBuddy-Platine.
- Stecken Sie das Kabel des Beschleunigungsmessers in die xBuddy-Platine.

SCHRITT 38 Prüfen der Kabellänge



- i** Vergewissern Sie sich, dass alle drei Komponenten ihre ursprüngliche Position erreichen können, während Sie Zugang zur Elektronik haben.
- Führen Sie die drei Kabel vorsichtig am Seitenprofil entlang, um zu prüfen, ob alle drei Kabel lang genug sind, um wieder eingebaut zu werden. Die Kabel müssen in der folgenden Länge herausragen:

 - LED-Kabel:
5 cm/ 1,9 Zoll
 - Kabel des Türsensors:
5 cm/ 1,9 Zoll
 - Buddy Kamera USB-C Kabel:
20 cm/7,9 Zoll
- !** **Das Buddy3D Kamera USB-C Kabel muss bis zur Kamera reichen. Achten Sie jedoch darauf, dass es nicht zu lang ist, damit es sich nicht in die beweglichen Teile des Druckers gerät.**

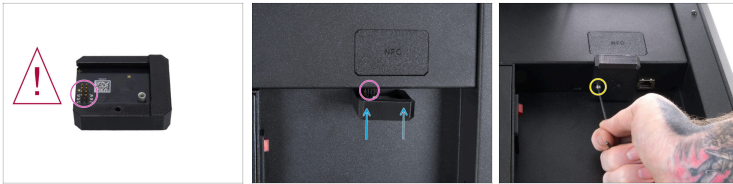
SCHRITT 39 Abdeckung der Elektronik



⚠ Stellen Sie beim Wiederanbringen der Elektronikabdeckung sicher, dass alle Kabel abgedeckt sind und dass keine Kabel eingeklemmt werden!

- ➊ Vergewissern Sie sich, dass die vier Laschen auf der Oberseite der Elektronikabdeckung in die vier Aussparungen in der hinteren Druckerabdeckung gleiten.
- ➋ Drücken Sie die Unterseite der Abdeckung vorsichtig, aber fest in Richtung des Druckers, um sie wieder am Drucker zu befestigen.
- ➌ Befestigen Sie die Elektronikabdeckung mit zwei M3x4rT Schrauben von der Innenseite des Druckers aus.

SCHRITT 40 Wiederanbringen des Wi-Fi-Moduls



- i** Beachten Sie, dass das Wi-Fi-Modul über die Stiftleiste mit acht Pins mit der Elektronik verbunden wird.
- 🟡 Vergewissern Sie sich, dass das Wi-Fi-Modul richtig positioniert ist, wenn Sie es in den Anschluss stecken.
- ⚠️ Stellen Sie sicher, dass Sie keine Stifte an der Stiftleiste verbiegen, wenn Sie das Modul wieder anbringen.**
- 🟢 Drücken Sie das Wi-Fi-Modul **gerade nach oben**, um es mit dem Drucker zu verbinden.
- 🟡 Verwenden Sie den 2,5 mm Innensechskantschlüssel, um die M3x14 Schraube festzuziehen.

SCHRITT 41 Wiederanbringen der Kabelklemmen (Teil 1)



- Legen Sie das USB-C-Kabel der Buddy3D Kamera vorsichtig in die Cable-clamp-narrow.
 - ⓘ Die Cable-clamp-narrow liegt ziemlich eng an den Kabeln an. Die Klemmen lassen sich jedoch ein wenig biegen, so dass Sie das Kabel leichter einführen können.
 - Befestigen Sie das Kabel auf die gleiche Weise an den anderen verbleibenden Klemmen.
 - Bringen Sie von hinten beginnend drei Kabelklemmen am Seitenprofil an. Verriegeln Sie sie mit einer Spitzzange.
- 📌 Achten Sie darauf, dass Sie die Profile nicht zerkratzen, wenn Sie die Kabelklemmen mit einer Spitzzange anbringen.

SCHRITT 42 Wiederanbringen der Kabelklemmen (Teil 2)



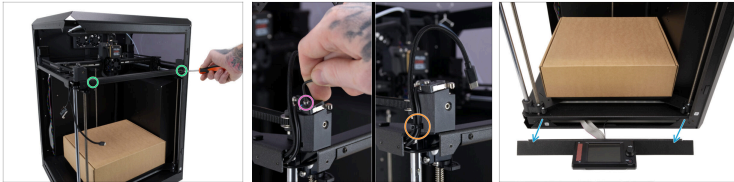
- ◆ Gehen Sie besonders vorsichtig vor, wenn Sie die vordere Cable-clamp-narrow wieder anbringen. Achten Sie darauf, dass Sie die Kabel nicht einklemmen oder beschädigen.
- ◆ Setzen Sie die Cable-clamp-narrow ein und fixieren Sie sie mit der Spitzzange.
- ◆ Sobald alle Kabel befestigt sind, überprüfen Sie, ob die Kabel oder die Druckerprofile nicht beschädigt sind.



Überprüfen Sie erneut die Kabellänge wie in **diesem Schritt** gezeigt. Stellen Sie sicher, dass die aus der Vorderseite herausragenden Kabel die richtige Länge haben:

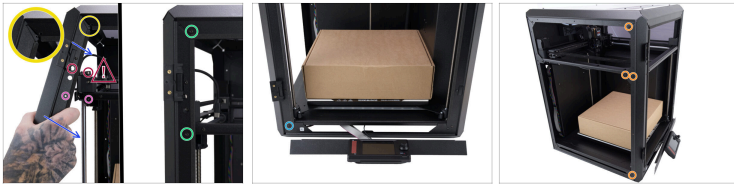
- ◆ LED-Kabel: 5 cm/ 1,9 Zoll
- ◆ Kabel des Türsensors: 5 cm/ 1,9 Zoll
- ◆ Buddy Kamera USB-C Kabel: 20 cm/7,9 Zoll

SCHRITT 43 Wiederanbringen der LED und des Türsensors



- Verwenden Sie den T10-Tx-Schlüssel / T10-Tx-Schraubendreher, um das LED-Panel mit zwei M3x4rT-Schrauben zu befestigen.
- Verwenden Sie den 2mm Innensechskantschlüssel, um die M2,5x10 Schraube festzuziehen, die den Türsensor an seinem Platz hält.
- Fixieren Sie das USB-C-Kabel der Buddy3D-Kamera und das Kabel des Türsensors mit einem Kabelbinder.
- Nehmen Sie das LCD-Panel vorsichtig ab, damit Sie die Kabel nicht beschädigen oder abtrennen. Legen Sie das LCD-Panel wie abgebildet vor den Drucker.

SCHRITT 44 Wiederanbringen des Eckprofils



- ◆ Bringen Sie das Eckprofil vorsichtig am Drucker an.
- ◆ Richten Sie zunächst das Loch oben am Eckprofil mit dem oberen Profil aus. Das Eckprofil muss hinter dem oberen Profil positioniert werden.
- ◆ Richten Sie das Loch im Eckpanel sehr sorgfältig auf den Hebel des Türsensors aus. Setzen Sie das Panel so auf den Drucker, dass der Hebel herausragt.
- ⚠ **Beschädigen Sie den Türsensorhebel nicht, wenn Sie das Eckprofil montieren.**
- ◆ Richten Sie das Loch im Eckpanel mit dem Loch im Frontpanel aus.
- ◆ Verwenden Sie den T10-Tx-Schlüssel / T10-Tx-Schraubendreher, um das Panel zu befestigen, indem Sie die beiden M3x4rT-Schrauben eindrehen.
- ◆ Schrauben Sie die M3x4rT-Schraube an der Unterseite des Eckprofils ein.
- ◆ Befestigen Sie das Eckprofil von der Seite, indem Sie die vier M3x4rT-Schrauben mit dem T10-Tx-Schlüssel / T10-Tx-Schraubendreher eindrehen.

SCHRITT 45 Wiederanbringen des LCD-Panels

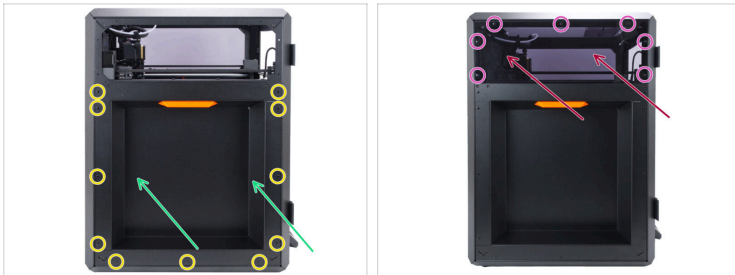


- Setzen Sie das LCD-Panel auf den Drucker. Hängen Sie die linke Seite des LCD-Panels in das linke Eckprofil ein und heben Sie die rechte Seite an.

⚠ Achten Sie darauf, dass Sie keine LCD-Kabel einklemmen oder abtrennen.

- Stellen Sie sicher, dass die Nut auf der linken Seite mit dem linken Eckprofil übereinstimmt.
- Wenn die linke Seite in Position ist, schieben Sie die rechte Seite des LCD-Panels nach innen und senken es ab, so dass die Nut im Panel mit dem rechten Profil übereinstimmt.
- Bringen Sie das LCD-Panel in einem leichten Winkel am Drucker an, damit die LCD-Kabel nicht eingeklemmt werden. Lassen Sie das LCD-Panel dann mit den Magneten in seiner Position einrasten.

SCHRITT 46 Anbringen der Seitenwand



- Bringen Sie die Seitenwand am Drucker an.
 - Befestigen Sie die Seitenwand mit elf Nylon-Nieten.
 - Bringen Sie die Seitenabdeckung am Drucker an.
 - Befestigen Sie die Seitenabdeckung mit sieben Nylon-Nieten.
- ⓘ Eine Ersatzbeutel mit Nylonnieten war im Lieferumfang des Druckers enthalten.

SCHRITT 47 Anbringen der Türplatte



- ◆ Nehmen Sie das Türblatt und befestigen Sie es an den Türscharnieren.
- ⚠ Halten Sie das Türblatt mit der Hand fest, bis es vollständig befestigt ist.
- ◆ Verwenden Sie den T10-Tx-Schlüssel / T10-Tx-Schraubendreher, um das Türblatt mit vier M3x4rT-Schrauben zu befestigen.

SCHRITT 48 Wiederanschießen der Kamera



- Halten Sie die nicht angeschlossene Buddy3D Kamera bereit.
- Schließen Sie das USB-C-Kabel an die Buddy3D Kamera an.
- Die Buddy3D-Kamera ist magnetisch. Stellen Sie sicher, dass sie wie auf den Fotos gezeigt positioniert ist und platzieren Sie sie in der oberen Ecke.

SCHRITT 49 Testen der Kamera



- Stecken Sie auf der Rückseite des Druckers das Netzteilkabel ein.
- Schalten Sie den Netzschalter auf AN (Symbol „I“).
- Navigieren Sie zum Menü ***Einstellungen -> Kamera*** und schalten Sie die Option Kamera EIN.
- ⓘ Um Ihre Buddy3D Kamera einzurichten, lesen Sie unseren Artikel: **Buddy3D Kamera**

SCHRITT 50 Gut gemacht!



- Herzlichen Glückwunsch! Ihr Buddy3D Kamera USB-C Kabel wurde erfolgreich ausgetauscht.
