

Indice

Come installare il sistema di filtrazione

avanzato (CORE One L)	3
Passo 1 - Introduzione	5
Passo 2 - Attrezzi necessari per questa guida	6
Passo 3 - Preparing the printer	6
Passo 4 - Filtrazione avanzata: preparazione dei componenti	7
Passo 5 - Installare il ventilatore	8
Passo 6 - Installazione della schiuma sigillante	9
Passo 7 - Inserimento del filtro HEPA	10
Passo 8 - Montare il gruppo di filtrazione	11
Passo 9 - Rimozione del modulo Wi-Fi	12
Passo 10 - Rimozione delle coperture dell'elettronica	13
Passo 11 - Collegare il cavo del ventilatore	13
Passo 12 - Coprire l'elettronica	14
Passo 13 - Collegamento del modulo Wi-Fi	15
Passo 14 - Turning the printer on	15
Passo 15 - INFO Firmware	16
Passo 16 - Ben fatto!	17

Come installare il sistema di filtrazione avanzato (CORE One L)



help.prusa3d.com/g944795

**Scansionare il
codice QR per
visualizzare la
versione più recente
di questo capitolo.**

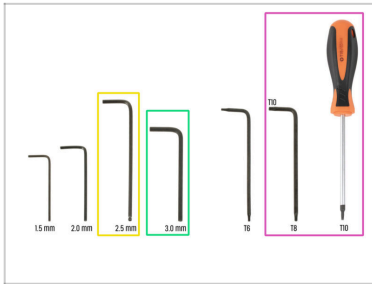


PASSO 1 Introduzione



- ◆ Questa guida ti spiega come installare il sistema di **Filtrazione Avanzata** sulla tua **Prusa CORE One L**.
- 📌 Se stai installando il sistema di filtrazione avanzato (Advanced Filtration System) su **Prusa CORE One**, segui le istruzioni riportate nel manuale corrispondente **Come installare il sistema di filtrazione avanzato (CORE One)**.
- ◆ Tutti i componenti necessari sono disponibili sul nostro e-shop prusa3d.com.
- ⓘ Nota: per poter accedere alla sezione ricambi è necessario aver effettuato il login.
- 📌 Conserva tutti i dispositivi di fissaggio e le parti che rimuovi dalla stampante durante il processo; verranno riutilizzati.

PASSO 2 Attrezzi necessari per questa guida



- Per questo capitolo prepara:
- Chiave a brugola da 2.5mm
- Chiave a brugola da 3.0mm
- Chiave / Cacciavite torx T10

PASSO 3 Preparing the printer



- Open the menu **Control -> Move Axis -> Move Z** and move the heatbed all the way down.
- Wait until the heatbed moves down.
- From the rear side of the printer, unplug the PSU cable.
- Flip the power switch OFF (symbol "O").

Come installare il sistema di filtrazione avanzato (CORE

One L)

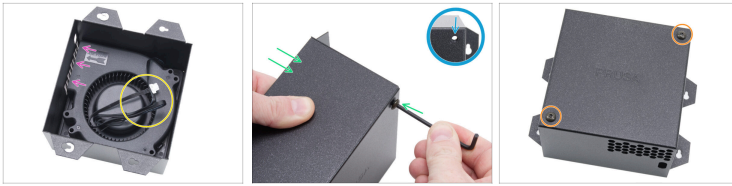
PASSO 4 Filtrazione avanzata: preparazione dei componenti



● Per i seguenti passi prepara:

- Custodia del filtro (1x)
- Ventilatore ad alta pressione (1x)
- Filtro HEPA (1x)
- Schiuma di tenuta (1x)
- Vite M5x6r (2x)
- Vite M3x4rT (4x)

PASSO 5 Installare il ventilatore



- ✿ Inserisci il ventilatore nella custodia di filtrazione con l'apertura del flusso d'aria rivolta verso la griglia della custodia.
- ✚ Assicurati che il cavo del ventilatore sia posizionato in alto e non sia intrappolato sotto.
- ✚ Da sotto al corpo di filtrazione, allinea la copertura e i fori del ventilatore.
- ✚ Usa la chiave a brugola da 3,0 mm per fissare il ventilatore con la vite M5x6r.
 - **Il foro non è filettato**, quindi è prevista una leggera resistenza. Spingi il ventilatore dall'interno per aiutarlo.
 - ⚠ **Non stringere troppo; la filettatura maschiata potrebbe spanarsi.**
- ✚ Procedi allo stesso modo per l'altra vite M5x6r

PASSO 6 Installazione della schiuma sigillante



- ◆ Libera il cablaggio del cavo del ventilatore.
- ◆ Fai passare il cavo del ventilatore accanto alla custodia del ventilatore e fuori attraverso il foro ovale sopra la griglia.
- ◆ Inserisci la schiuma sigillante come mostrato: Con il ritaglio d'angolo allineato allo stesso lato dell'uscita del cavo.
 - ⚠ **Assicurati che le sporgenze della schiuma siano rivolte nella direzione corretta.**
- ◆ Posiziona la schiuma sigillante sul ventilatore. **Assicurati che le sporgenze riempiano gli spazi negli angoli** intorno ad essa.
- ◆ Controlla che il cavo del ventilatore sia dritto e che si inserisca correttamente nel ritaglio della schiuma.

PASSO 7 Inserimento del filtro HEPA



- ⚠ **Estrai il filtro HEPA dalla sua confezione.**
- ⬢ Inserisci il filtro HEPA nel gruppo del sistema di filtrazione.
- ⬢ **Assicurati che il filtro sia orientato correttamente.** Usa il testo stampato sul filtro come riferimento.
- ⬢ The filter must sit flush with the edges of the filtration case.

PASSO 8 Montare il gruppo di filtrazione



- Inserisci quattro viti M3x4rT sul retro della stampante.
- **Non stringere completamente le viti.** Lascia uno spazio di circa 2 mm (0,08").
- Monta il gruppo di filtrazione sulle viti utilizzando i fori grandi presenti nel gruppo di filtrazione.
- Fai scorrere il gruppo di filtrazione verso il basso per bloccarlo nella sua posizione finale sulle viti.
- Stringi tutte e quattro le viti M3x4rT.

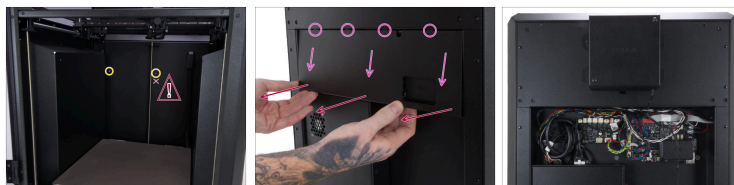
PASSO 9 Rimozione del modulo Wi-Fi



- ◆ Individua il modulo Wi-Fi sul retro della stampante.
- ◆ Usa la chiave a brugola da 2,5 mm per rimuovere la vite M3x14.
- ◆ Tieni presente che il modulo Wi-Fi è collegato all'elettronica con otto pin.
 - ⚠ **Assicurati di non piegare i connettori quando rimuovi il modulo.**
- ◆ Tira delicatamente il modulo Wi-Fi **verso il basso** per rimuoverlo dalla stampante.

Come installare il sistema di filtrazione avanzato (CORE One L)

PASSO 10 Rimozione delle coperture dell'elettronica



- All'interno della stampante, usa il cacciavite T10 per rimuovere le due viti M3x4rT che tengono ferma la copertura dei componenti elettronici.

⚠ Rimuovi solo la vite superiore evidenziata al centro. Non toccare la vite inferiore.

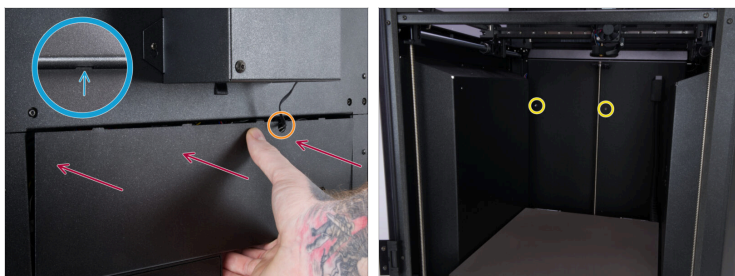
- Tira leggermente verso il basso per liberare la parte superiore della copertura dai dock della stampante.
- Con cautela ma con decisione, tira verso di te la parte inferiore della copertura per rimuoverla.


PASSO 11 Collegare il cavo del ventilatore







- Collega il cavo del ventilatore allo slot **FAN3** della scheda di estensione xBuddy.
- Assicurati che il fermo di sicurezza scatti in posizione e mantenga il connettore in posizione.

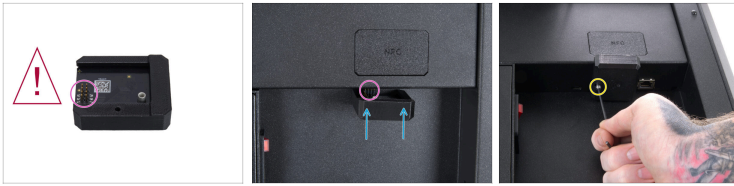
PASSO 12 Coprire l'elettronica



 **Mentre rimonti la copertura dell'elettronica, assicurati che tutti i cavi siano coperti e che non siano schiacciati!**

-  Riposiziona la copertura dell'elettronica sul retro della stampante.
-  Fai passare il cavo di filtrazione attraverso l'apertura a U della copertura. **Evita di schiacciare il cavo.**
-  Accertati che la parte superiore della copertura dell'elettronica entri nei quattro fori della copertura posteriore della stampante.
-  Fissa la copertura dell'elettronica in posizione con due viti M3x4rT dall'interno della stampante.

PASSO 13 Collegamento del modulo Wi-Fi



- Assicurarti che il modulo Wi-Fi sia posizionato correttamente quando lo colleghi al connettore.
- Assicurati di non piegare i connettori quando colleghi il modulo.**
- Spingi il modulo Wi-Fi **verso l'alto** per collegarlo alla stampante.
- Usa la chiave a brugola da 2,5 mm per stringere la vite M3x14.

PASSO 14 Turning the printer on



- From the rear side of the printer, plug in the PSU cable.
- Flip the power switch ON (symbol "I").

PASSO 15 INFO Firmware



- ◆ A partire dalla versione firmware 6.3.1, è disponibile una nuova opzione di menu per la *Ventola di filtrazione*.



Per aggiornare il firmware, segui le istruzioni dedicate disponibili nella pagina **Come aggiornare il firmware (CORE One L, CORE One, MK4/S, MK3.9/S, MK3.5/S, XL)**.

- ◆ Vai alle impostazioni della stampante: *Impostazioni* -> *Filtrazione camera* e seleziona *Filtrazione camera [nessuna]*.
- ◆ Abilita la modalità *Filtrazione Avanzata* o la modalità *DIY* se hai un'impostazione di filtrazione personalizzata.
- ◆ L'opzione *Ventola di filtrazione* si trova nel menu:
 - ◆ **Inattiva:** *Controllo* -> *Temperatura* -> *Ventola di filtrazione*
 - ◆ **Durante la stampa:** *Regola* -> *Ventola di filtrazione*
- ⓘ La *Ventola di Filtrazione* è impostata su *Auto* per impostazione predefinita. Ciò significa che si attiverà automaticamente a seconda del materiale in uso.

PASSO 16 Ben fatto!



- ◆ **Congratulazioni!**
Hai installato correttamente il sistema di filtrazione avanzato per la tua Prusa CORE One L.
