

# Table des matières

## Comment installer la Filtration Avancée (CORE

<b>One L)</b> .....	3
Étape 1 - Introduction .....	5
Étape 2 - Outils nécessaires pour ce guide .....	6
Étape 3 - Preparing the printer .....	6
Étape 4 - Filtration avancée : préparation des pièces .....	7
Étape 5 - Installation du ventilateur radial .....	8
Étape 6 - Installation de la mousse d'étanchéité .....	9
Étape 7 - Insertion du filtre HEPA .....	10
Étape 8 - Montage du système de filtration .....	11
Étape 9 - Retrait du module Wi-Fi .....	12
Étape 10 - Retrait des capots de l'électronique .....	13
Étape 11 - Connexion du câble du ventilateur radial .....	14
Étape 12 - Mise en boîtier de l'électronique .....	15
Étape 13 - Connexion du module Wi-Fi .....	16
Étape 14 - Turning the printer on .....	16
Étape 15 - Informations sur le firmware .....	17
Étape 16 - Bien joué ! .....	18



# Comment installer la Filtration Avancée (CORE One L)



[help.prusa3d.com/g944796](https://help.prusa3d.com/g944796)

**Scannez le QR code  
pour afficher la  
dernière version de  
ce chapitre.**

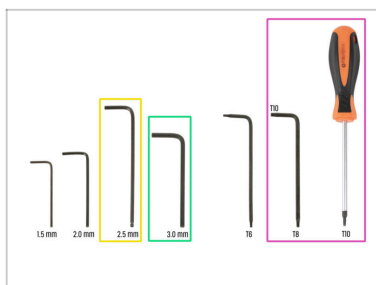


## ÉTAPE 1 Introduction



- ◆ Ce guide vous accompagnera tout au long de l'installation de la **filtration avancée** sur votre **Prusa CORE One L**.
- 📌 Si vous installez le Système de Filtration Avancée sur la **Prusa CORE One**, veuillez suivre les instructions du manuel correspondant **Comment installer la Filtration Avancée (CORE One)**
- ◆ Toutes les pièces nécessaires sont disponibles sur notre boutique en ligne [prusa3d.com](https://prusa3d.com).
- ⓘ Notez que vous devez être connecté pour avoir accès à la section des pièces de rechange.
- 📌 Conservez à portée de main toute la visserie et les pièces que vous retirez de l'imprimante au cours de l'opération ; elles seront réutilisées.

## ÉTAPE 2 Outils nécessaires pour ce guide



- Pour ce chapitre, veuillez préparer :
- Clé Allen de 2,5 mm
  - Clé Allen de 3,0 mm
  - Clé Torx T10 / Tournevis Torx T10

## ÉTAPE 3 Preparing the printer



- Open the menu **Control -> Move Axis -> Move Z** and move the heatbed all the way down.
- Wait until the heatbed moves down.
- From the rear side of the printer, unplug the PSU cable.
- Flip the power switch OFF (symbol "O").

## ÉTAPE 4 Filtration avancée : préparation des pièces



● **Pour les étapes suivantes, merci de préparer :**

- Boîtier de filtration (1x)
- Ventilateur radial haute pression (1x)
- Filtre HEPA (1x)
- Mousse d'étanchéité (1x)
- Vis M5x6r (2x)
- Vis M3x4rT (4x)

## ÉTAPE 5 Installation du ventilateur radial



- ◆ Insérez le ventilateur radial dans le boîtier de filtration avec l'ouverture du flux d'air face à la grille du boîtier.
- ◆ Assurez-vous que le câble du ventilateur radial est positionné au-dessus et non coincé en dessous.
- ◆ Par le dessous du boîtier de filtration, alignez le capot et les trous du ventilateur.
- ◆ Utilisez la clé Allen de 3,0 mm pour fixer le ventilateur avec la vis M5x6r.
  - ◆ **Le Le trou n'est pas fileté.** - attendez-vous à une légère résistance. Appuyez sur le ventilateur radial de l'intérieur pour aider.
- ⚠ **Ne serrez pas trop ; le filetage taraudé peut être arraché.**
- ◆ Procédez de la même manière pour l'autre vis M5x6r.

## ÉTAPE 6 Installation de la mousse d'étanchéité



- ◆ Détachez le faisceau de câbles du ventilateur radial.
- ◆ Faites passer le câble du ventilateur radial à côté du boîtier du ventilateur radial et faites-le sortir par le trou ovale au-dessus de la grille.
- ◆ Insérez la mousse d'étanchéité comme indiqué : avec la découpe d'angle alignée du même côté que la sortie du câble.
  - ⚠ Assurez-vous que les saillies en mousse sont orientées dans la bonne direction.
- ◆ Placez la mousse d'étanchéité sur le ventilateur radial. **Veillez à ce que les saillies comblient les espaces dans les angles.** autour de lui.
- ◆ Vérifiez que le câble du ventilateur est bien droit et qu'il s'insère correctement dans la découpe en mousse.

## ÉTAPE 7 Insertion du filtre HEPA



- ⚠ **Retirez le filtre HEPA de son emballage.**
- ⬢ Insérez le filtre HEPA dans l'assemblage du boîtier de filtration.
- ⬢ **Assurez-vous que le filtre est correctement orienté.** Utilisez le texte imprimé sur le filtre comme référence.
- ⬢ Le filtre doit être aligné avec les bords du boîtier de filtration.

## ÉTAPE 8 Montage du système de filtration



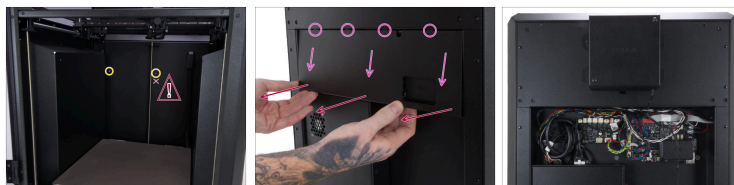
- ◆ Insérez quatre vis M3x4rT à l'arrière de l'imprimante.
- ◆ **Ne serrez pas complètement les vis.** Laissez un espace d'environ 2 mm (0,08 in).
- ◆ Fixez le système de filtration sur les vis en utilisant les grands trous prévus à cet effet.
- ◆ Faites glisser l'assemblage de filtration vers le bas pour le verrouiller dans sa position finale sur les vis.
- ◆ Serrez les quatre vis M3x4rT.

## ÉTAPE 9 Retrait du module Wi-Fi



- ◆ Localisez le module Wi-Fi à l'arrière de l'imprimante.
- ◆ Utilisez la clé Allen de 2,5 mm pour retirer la vis M3x14
- ◆ Notez que le module Wi-Fi est connecté à l'électronique à l'aide de huit broches.
- ⚠ **Veillez à ne pas tordre les connecteurs lors du retrait du module.**
- ◆ Tirez délicatement sur le module Wi-Fi **vers le bas** pour le retirer de l'imprimante.

## ÉTAPE 10 Retrait des capots de l'électronique

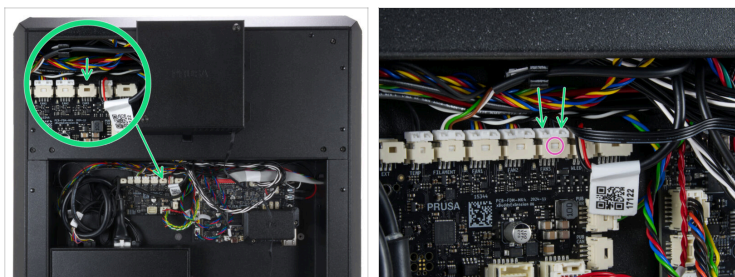


- À l'intérieur de l'imprimante, utilisez le tournevis T10 pour retirer les deux vis M3x4rT qui maintiennent le capot de l'électronique en place.

**⚠ Retirez uniquement la vis supérieure centrale mise en évidence. Ne touchez pas à la vis inférieure.**

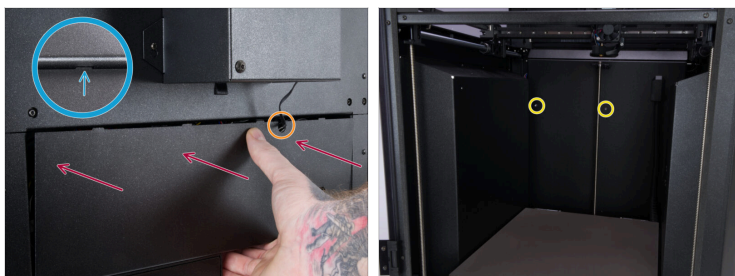
- Tirez légèrement vers le bas pour dégager le haut du capot des supports de l'imprimante.
- Pour retirer le capot, tirez délicatement mais fermement vers vous le bas de celui-ci.


## ÉTAPE 11 Connexion du câble du ventilateur radial







- Raccordez le câble du ventilateur radial à l'emplacement marqué **FAN3** sur la carte d'extension de la xBuddy.
- Assurez-vous que le loquet de sécurité s'enclenche et maintient le connecteur en place.

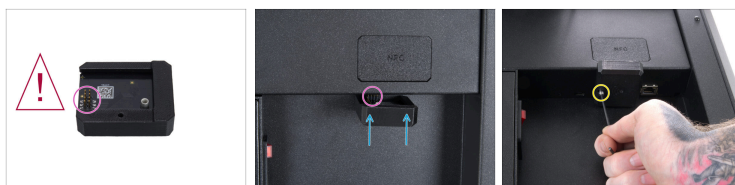
## ÉTAPE 12 Mise en boîtier de l'électronique



 Lors de la remise en place du capot de l'électronique, assurez-vous que tous les câbles sont recouverts et qu'aucun câble n'est pincé !

-  Remettez le capot de l'électronique à l'arrière de l'imprimante.
-  Faites passer le câble de filtration à travers l'encoche en forme de U du capot. **Évitez de pincer le câble.**
-  Assurez-vous que la partie supérieure du capot de l'électronique s'insère dans les quatre trous situés dans le capot arrière de l'imprimante.
-  Fixez le capot de l'électronique en place à l'aide de deux vis M3x4rT depuis l'intérieur de l'imprimante.

## ÉTAPE 13 Connexion du module Wi-Fi



- ◆ Assurez-vous que le module Wi-Fi est correctement positionné lors de son branchement au connecteur.
- ⚠ Veillez à ne pas tordre les connecteurs lors de la fixation du module.
- ◆ Poussez le module Wi-Fi **vers le haut** pour le connecter à l'imprimante.
- ◆ Utilisez la clé Allen de 2,5 mm pour serrer la vis M3x14

## ÉTAPE 14 Turning the printer on



- ◆ From the rear side of the printer, plug in the PSU cable.
- ◆ Flip the power switch ON (symbol "I").

## ÉTAPE 15 Informations sur le firmware



- À partir de la version 6.3.1 du firmware, une nouvelle option de menu pour le *Ventilateur de filtration* est disponible.



Pour mettre à jour le firmware, suivez les instructions dédiées disponibles sur **Comment mettre à jour le firmware**.

- Accédez aux réglages de votre imprimante : *Réglages -> Filtration de la chambre* et sélectionnez *Filtration de la chambre [aucune]*.

- Activez le mode de *Filtration Avancée* ou le mode *DIY* si vous avez une installation de filtration personnalisée.

- L'option *Ventilateur de filtration* se trouve dans le menu :

- Au repos :** *Contrôle -> Température -> Ventilateur de filtration*

- Pendant l'impression :** *Régler -> Ventilateur de filtration*



Le *Ventilateur de filtration* est réglé sur *Auto* par défaut. Ce qui signifie qu'il s'activera automatiquement en fonction du matériau utilisé.

## ÉTAPE 16 Bien joué !



- ◆ **Félicitations !** Le système de filtration avancé pour votre Prusa CORE One L a été installé avec succès.



---

---

---

---

---

---

---

---

---

---



---

---

---

---

---

---

---

---

---

---



---

---

---

---

---

---

---

---

---

---