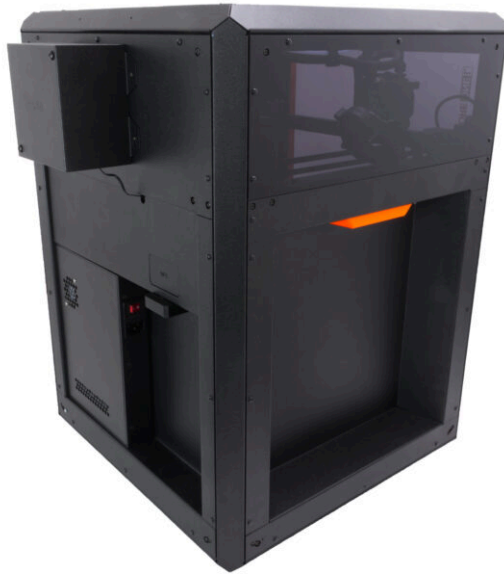


Inhaltsverzeichnis

Installation Fortschrittliches Filtersystem

(CORE One L)	3
Schritt 1 - Einleitung	5
Schritt 2 - Benötigte Werkzeuge für diese Anleitung	6
Schritt 3 - Preparing the printer	6
Schritt 4 - Fortschrittliches Filtersystem: Vorbereitung der Teile	7
Schritt 5 - Installieren des Gebläses	8
Schritt 6 - Installieren des Dichtungsschaums	9
Schritt 7 - Einsetzen des HEPA-Filters	10
Schritt 8 - Montage der Filterbaugruppe	11
Schritt 9 - Entfernen des Wi-Fi-Moduls	12
Schritt 10 - Entfernen der Elektronik- Abdeckungen	13
Schritt 11 - Anschließen des Gebläsekabels	14
Schritt 12 - Abdecken der Elektronik	15
Schritt 13 - Anbringen des Wi-Fi-Moduls	16
Schritt 14 - Turning the printer on	16
Schritt 15 - Firmware INFO	17
Schritt 16 - Gut gemacht!	18

Installation Fortschrittliches Filtersystem (CORE One L)



help.prusa3d.com/g944793

**Scannen Sie den
QR-Code, um die
neueste Version
dieses Kapitels
anzuzeigen.**



SCHRITT 1 Einleitung



- ◆ Diese Anleitung führt Sie durch die Installation der **fortschrittlichen Filtration** auf Ihrem **Prusa CORE One L**.



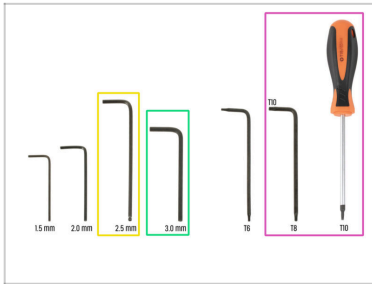
Wenn Sie das fortschrittliche Filtersystem auf dem **Prusa CORE One** installieren, folgen Sie bitte den Anweisungen in der entsprechenden Anleitung **Installation der fortschrittlichen Filtration (CORE One)**.

- ◆ Alle notwendigen Teile sind in unserem E-Shop erhältlich prusa3d.com.
- ⓘ Beachten Sie, dass Sie eingeloggt sein müssen, um Zugriff auf den Ersatzteilbereich zu erhalten.



Bewahren Sie alle Befestigungselemente und Teile, die Sie während des Prozesses aus dem Drucker entfernen, auf; sie werden wiederverwendet.

SCHRITT 2 Benötigte Werkzeuge für diese Anleitung



- **Bereiten Sie bitte für dieses Kapitel vor:**
- 2,5 mm Innensechskantschlüssel
- 3,0 mm Innensechskantschlüssel
- T10 Schraubendreher / Schlüssel

SCHRITT 3 Preparing the printer



- Open the menu **Control -> Move Axis -> Move Z** and move the heatbed all the way down.
- Wait until the heatbed moves down.
- From the rear side of the printer, unplug the PSU cable.
- Flip the power switch OFF (symbol "O").

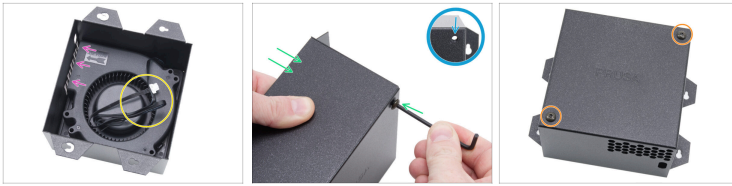
SCHRITT 4 Fortschrittliches Filtersystem: Vorbereitung der Teile



● Bereiten Sie bitte für die folgenden Schritte vor:

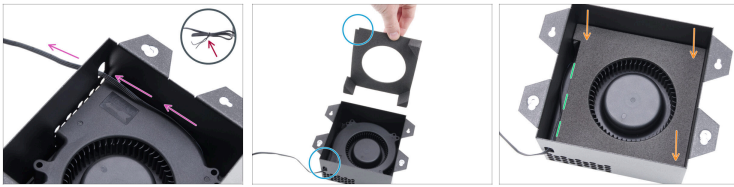
- Filtergehäuse (1x)
- Hochdruckgebläse (1x)
- HEPA Filter (1x)
- Schaumstoffdichtung (1x)
- Schraube M5x6r (2x)
- Schraube M3x4rT (4x)

SCHRITT 5 Installieren des Gebläses



- ◆ Setzen Sie das Gebläse so in das Filtergehäuse ein, dass die Luftstromöffnung zum Gitter am Gehäuse zeigt.
- ◆ Achten Sie darauf, dass das Gebläsekabel oben liegt und nicht darunter eingeklemmt wird.
- ◆ Richten Sie von der Unterseite des Filtergehäuses aus den Deckel und die Gebläselöcher aus.
- ◆ Verwenden Sie den 3,0mm Innensechskantschlüssel, um das Gebläse mit der M5x6r Schraube zu befestigen.
 - ◆ Das **Loch hat kein Gewinde**, sodass die Schraube ihr eigenes Gewinde schneiden muss – rechnen Sie mit etwas Widerstand. Drücken Sie von innen auf das Gebläse, um zu helfen.
- ⚠ **Ziehen Sie es nicht zu fest an, da sonst das Gewinde beschädigt werden kann.**
- ◆ Wenden Sie denselben Vorgang für die andere M5x6r-Schraube an.

SCHRITT 6 Installieren des Dichtungsschaums



- ◆ Lösen Sie den Kabelbaum des Gebläses.
- ◆ Verlegen Sie das Gebläsekabel neben dem Gebläsegehäuse und führen Sie es durch das ovale Loch über dem Gitter heraus.
- ◆ Setzen Sie den Dichtungsschaum wie abgebildet ein: Der Eckausschnitt muss auf der gleichen Seite wie der Kabelausgang liegen.
 - ⚠ **Vergewissern Sie sich, dass die Schaumstoffvorsprünge in die richtige Richtung zeigen.**
- ◆ Platzieren Sie den Dichtungsschaum über dem Gebläse und **stellen Sie sicher, dass die Vorsprünge die Ecklücken** um das Gebläse herum ausfüllen.
- ◆ Prüfen Sie, ob das Gebläsekabel gerade verlegt ist und richtig in den Schaumstoffausschnitt passt.

SCHRITT 7 Einsetzen des HEPA-Filters



! Nehmen Sie den HEPA-Filter aus der Verpackung.

◆ Setzen Sie den HEPA-Filter in die Filtergehäuse-Baugruppe ein.

◆ Stellen Sie sicher, dass der Filter richtig ausgerichtet ist. Verwenden Sie den gedruckten Text auf dem Filter als Referenz.

◆ Der Filter muss bündig mit den Kanten des Filtergehäuses abschließen.

SCHRITT 8 Montage der Filterbaugruppe



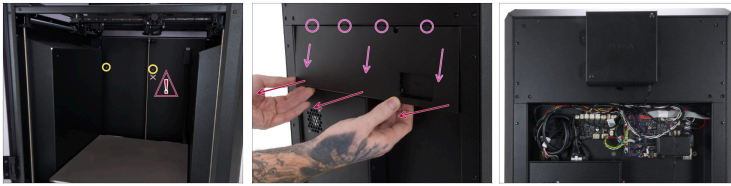
- Setzen Sie vier M3x4rT-Schrauben auf der Rückseite des Druckers ein.
- **Ziehen Sie die Schrauben nicht vollständig an,** sondern lassen Sie einen Spalt von ca. 2 mm (0,08 Zoll).
- Befestigen Sie die Filterbaugruppe mithilfe der großen Löcher in der Baugruppe an den Schrauben.
- Schieben Sie die Filterbaugruppe nach unten, bis sie in ihrer endgültigen Position auf den Schrauben einrastet.
- Ziehen Sie alle vier M3x4rT-Schrauben fest.

SCHRITT 9 Entfernen des Wi-Fi-Moduls



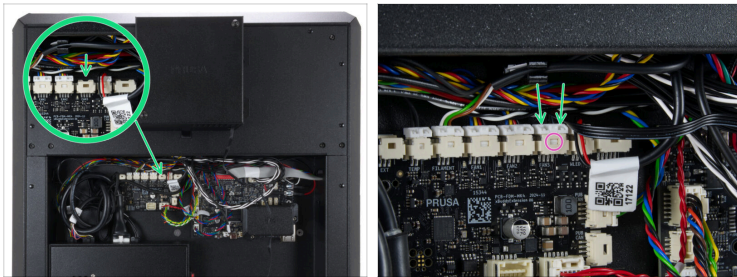
- Suchen Sie das Wi-Fi-Modul auf der Rückseite des Druckers.
- Verwenden Sie den 2,5 mm Innensechskantschlüssel, um die M3x14 Schraube zu entfernen.
- Beachten Sie, dass das Wi-Fi-Modul über acht Stifte mit der Elektronik verbunden ist.
⚠ Achten Sie darauf, die Anschlüsse beim Entfernen des Moduls nicht zu verbiegen.
- Ziehen Sie das Wi-Fi-Modul vorsichtig **gerade nach unten**, um es aus dem Drucker zu entfernen.

SCHRITT 10 Entfernen der Elektronik-Abdeckungen



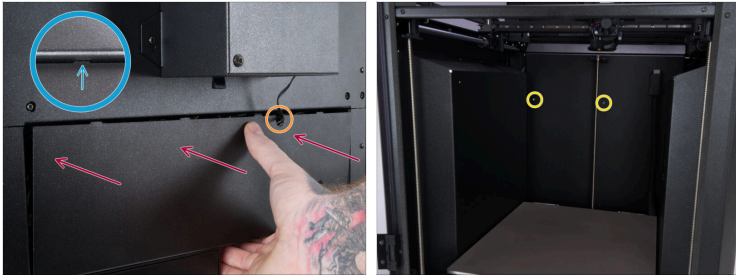
- ◆ Entfernen Sie auf der Innenseite des Druckers mit dem T10-Schraubendreher die beiden M3x4rT-Schrauben, mit denen die Elektronikabdeckung befestigt ist.
- ⚠ Entfernen Sie nur die hervorgehobene obere Schraube in der Mitte. Fassen Sie die untere Schraube nicht an.
- ◆ Ziehen Sie leicht nach unten, um die Oberseite der Abdeckung von den Halterungen im Drucker zu lösen.
- ◆ Ziehen Sie die Unterseite der Abdeckung vorsichtig, aber fest zu sich, um sie zu entfernen.

SCHRITT 11 Anschließen des Gebläsekabels



- Schließen Sie das Gebläsekabel an den mit **FAN3** gekennzeichneten Anschluss auf der xBuddy-Erweiterungsplatine an.
- Vergewissern Sie sich, dass die Sicherheitsverriegelung einrastet und den Stecker in Position hält.

SCHRITT 12 Abdecken der Elektronik



- ⚠ Achten Sie beim Wiederanbringen der Elektronikabdeckung darauf, dass alle Kabel abgedeckt sind und dass keine Kabel eingeklemmt werden!**
- Setzen Sie die Elektronikabdeckung wieder auf die Rückseite des Druckers.
 - Führen Sie das Filtrationskabel durch den U-förmigen Ausschnitt in der Abdeckung. **Vermeiden Sie es, das Kabel einzuklemmen.**
 - Achten Sie darauf, dass die Oberseite der Elektronikabdeckung in die vier Löcher der hinteren Druckerabdeckung gleitet.
 - Befestigen Sie die Elektronikabdeckung mit zwei M3x4rT Schrauben von der Innenseite des Druckers aus.

SCHRITT 13 Anbringen des Wi-Fi-Moduls



- ◆ Vergewissern Sie sich, dass das Wi-Fi-Modul richtig positioniert ist, wenn Sie es in den Anschluss stecken.
- ⚠ **Achten Sie darauf, die Stecker beim Anbringen des Moduls nicht zu verbiegen.**
- ◆ Drücken Sie das Wi-Fi-Modul **gerade nach oben**, um es mit dem Drucker zu verbinden.
- ◆ Verwenden Sie den 2,5 mm Innensechskantschlüssel, um die M3x14 Schraube festzuziehen.

SCHRITT 14 Turning the printer on



- ◆ From the rear side of the printer, plug in the PSU cable.
- ◆ Flip the power switch ON (symbol "I").

SCHRITT 15 Firmware INFO



- ◆ Ab Firmware-Version 6.3.1 ist eine neue Menüoption für den *Filterlüfter* verfügbar.
- 📌 Um die Firmware zu aktualisieren, befolgen Sie die entsprechenden Anweisungen unter **Firmware aktualisieren**.
- ◆ Navigieren Sie zu Ihren Druckereinstellungen: *Einstellungen -> Kammerfiltration* und wählen Sie *Kammerfiltration [keine]*.
- ◆ Aktivieren Sie den Modus *Erweiterte Filtration* oder den Modus *DIY*, wenn Sie einen individuellen Filtrationsaufbau haben.
- ◆ Die Option „*Filterlüfter*“ finden Sie im Menü:
 - ◆ **Leerlaufmodus:** *Steuerung -> Temperatur -> Filterlüfter*
 - ◆ **While printing:** *Tune -> Filterlüfter*
- ⓘ Der *Filterlüfter* ist standardmäßig auf *Auto* eingestellt. Das bedeutet, dass er sich je nach verwendetem Material automatisch aktiviert.

SCHRITT 16 Gut gemacht!



- ◆ **Glückwunsch!** Die fortschrittliche Filtration für Ihren Prusa CORE One L wurde erfolgreich installiert.
