

Indice

Come sostituire il sensore del filamento

laterale (CORE One L)	3
Passo 1 - Introduzione	5
Passo 2 - Attrezzi necessari per questa guida	6
Passo 3 - Preparare la stampante (parte 1)	7
Passo 4 - Preparare la stampante (parte 2)	8
Passo 5 - Proteggere il piano riscaldato	9
Passo 6 - Rimuovere il pannello laterale	10
Passo 7 - Smontaggio del sensore di filamento	11
Passo 8 - Rimuovere il sensore di filamento	12
Passo 9 - Preparazione dei componenti: sensore di filamento IR	12
Passo 10 - Collegamento del sensore di filamento IR	13
Passo 11 - Installazione del sensore di filamento IR	14
Passo 12 - Montare il sensore di filamento	15
Passo 13 - Rimontare la copertura laterale	16
Passo 14 - Testare il sensore del filamento (Parte 1)	17
Passo 15 - Testare il sensore del filamento (Parte 2)	17
Passo 16 - Ben fatto!	18

Come sostituire il sensore del filamento laterale (CORE One L)




help.prusa3d.com/g942496

**Scansionare il
codice QR per
visualizzare la
versione più recente
di questo capitolo.**

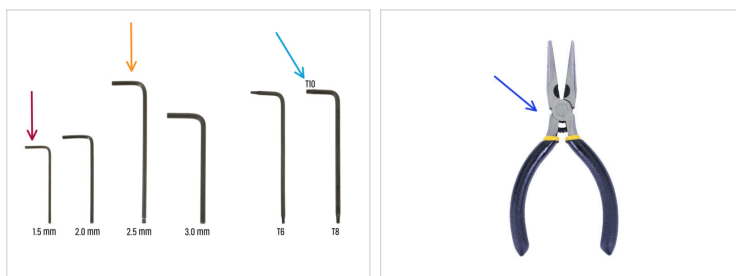


PASSO 1 Introduzione



- Questa guida ti spiega come sostituire il **sensore di filamento laterale** della tua **Prusa CORE One L**.
 - Tutti i componenti necessari sono disponibili sul nostro e-shop prusa3d.com.
-  Nota: per poter accedere alla sezione ricambi è necessario aver effettuato il login.

PASSO 2 Attrezzi necessari per questa guida



● Prepara gli strumenti per questa guida:

- Chiave a brugola da 2.5mm
- Chiave a brugola da 1.5mm
- Chiave Torx T10
- Le pinze a becchi lunghi sono consigliate come utensile opzionale.

Come sostituire il sensore del filamento laterale (CORE

One L)

PASSO 3 Preparare la stampante (parte 1)



- ◆ Spegni il sensore di filamento facendo scorrere l'interruttore del sensore di filamento verso di te. La "X" sul sensore deve essere arancione.
- ◆ Chiudi lo sportello.
- ◆ Seleziona sullo schermo **Filamento -> Scarica filamento**.
- ◆ Scarica il filamento dalla stampante.
- ◆ Rimuovi la bobina di filamento dalla stampante.
- ⚠ **Assicurati che la stampante si sia completamente raffreddata.**
 - ◆ Sullo schermo della stampante, vai su **Preriscalda -> Raffredda** e attendi che le temperature scendano ai livelli ambientali. Questa operazione potrebbe richiedere alcuni minuti.

PASSO 4 Preparare la stampante (parte 2)



- ◆ Apri il menu **Controllo** -> **Sposta asse** -> **Sposta Z** e sposta il piano riscaldato completamente in basso.
- ◆ Aspetta che il piano riscaldato si sposti verso il basso.
- ◆ Dal lato posteriore della stampante, scollega il cavo dell'alimentatore.
- ◆ Spegni l'interruttore di alimentazione (simbolo "O").

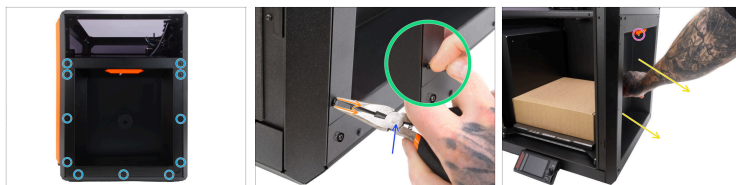
PASSO 5 Proteggere il piano riscaldato



⚠ Prima di procedere, si consiglia di proteggere il piano riscaldato!

- ✦ Usa una scatola di cartone, del pluriball o qualsiasi altro materiale morbido per coprire il piano riscaldato. In questo modo eviterai di danneggiare il piano riscaldato/la piastra di stampa durante il lavoro.

PASSO 6 Rimuovere il pannello laterale ^{One L)}



- ◆ Rimuovi gli undici rivetti in nylon che fissano il pannello laterale.
- ◆ Ti consigliamo di usare le pinze a becchi lunghi.
 - ⚠ **Procedi con attenzione per evitare di graffiare il pannello laterale.**
- ◆ Stringi delicatamente il rivetto ed estrai la parte superiore del rivetto dal pannello laterale.
- ◆ Per evitare di graffiare il pannello laterale, ti consigliamo di rimuovere a mano la parte inferiore del rivetto.
- 📌 Usa le pinze solo se non riesci a rimuovere a mano la parte inferiore del rivetto di nylon.
- ◆ Rimuovi delicatamente il pannello laterale dalla stampante
- ◆ Quando rimuovi il pannello, procedi con attenzione per evitare di danneggiare il tubo in PTFE.
- ① Hai ricevuto una busta con rivetti di nylon di ricambio. Nel caso in cui dovessi rovinare i rivetti durante la rimozione, utilizza quelli di ricambio per rimontare il pannello laterale.

PASSO 7 Smontaggio del sensore di filamento



- ✦ Utilizzando la chiave a brugola da 2,5 mm, rimuovi le due viti M3x8 che tengono il sensore di filamento attaccato al telaio della stampante.
- ✦ Tieni il sensore di filamento e abbassalo in modo che sia appeso al tubo in PTFE e al cavo del sensore di filamento IR.
- ✦ Con la chiave a brugola da 2,5 mm, rimuovi le due viti M3x10 sui lati.
⚠ Non togliere la vite centrale.
- ✦ Rimozione del coperchio del sensore di filamento.
- ✦ Nota la vite M2x8 che tiene in posizione il sensore del filamento IR.
- ✦ L'interruttore del sensore di filamento è saldamente inserito nel sensore di filamento. Fai attenzione quando sposti la parte per evitare che cada.

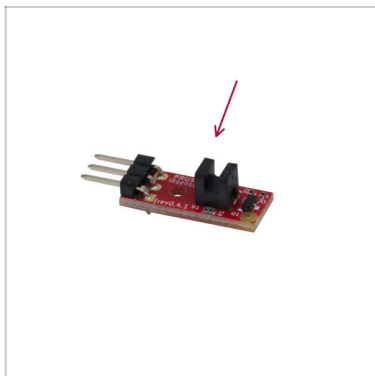
Come sostituire il sensore del filamento laterale (CORE One L)

PASSO 8 Rimuovere il sensore di filamento



- Con la chiave a brugola da 1,5 mm, rimuovi la vite M2x8 che mantiene in posizione il sensore del filamento IR.
- Una volta rimossa la vite M2x8, fai scorrere il sensore di filamento IR fuori dal sensore di filamento.
- Scollega il connettore del cavo dal sensore IR di filamento.

PASSO 9 Preparazione dei componenti: sensore di filamento IR

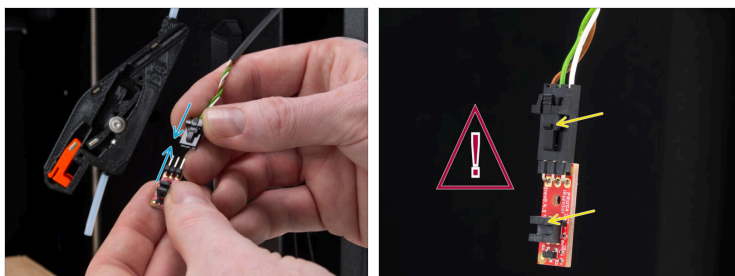


● Per i seguenti passi prepara:

- Nuovo sensore IR di filamento (1x)

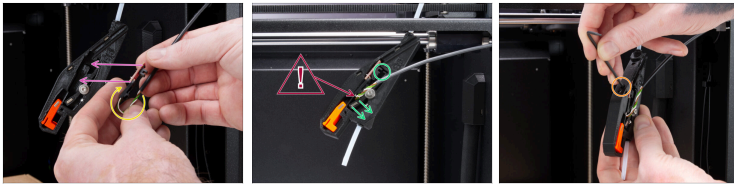
Come sostituire il sensore del filamento laterale (CORE

PASSO 10 Collegamento del sensore di filamento IR



- Inserisci il nuovo sensore di filamento IR nel connettore come mostrato nell'immagine.
 - La chiusura di sicurezza del connettore deve essere rivolta nella stessa direzione del gate ottico del sensore di filamento IR.
- ⚠ Assicurati che il connettore sia orientato correttamente e che sia inserito correttamente prima di passare alla fase successiva!**

PASSO 11 Installazione del sensore di filamento IR



- ◆ Piega delicatamente il cavo del sensore di filamento IR in modo che la parte del gate ottico del sensore sia rivolta verso il cavo.
- ◆ Inserisci il sensore di filamento IR.
 - ⚠ **Assicurati che il cavo del sensore di filamento piegato non blocchi la leva del sensore! La leva deve potersi muovere completamente verso l'alto e verso il basso.**
- ◆ Muovi la leva del sensore per verificare che si muova liberamente e che si inserisca correttamente nella parte del gate ottico del sensore di filamento IR.
- ◆ Con il sensore di filamento IR in posizione, inserisci la vite M2x8 e usa la chiave a brugola da 1,5 mm per **stringere delicatamente la vite.**

PASSO 12 Montare il sensore di filamento



- ◆ Fai passare il cavo attraverso la scanalatura del sensore di filamento e tienilo in posizione quando fissi la copertura.
- ⚠ **Assicurati che nessun filo del cavo del sensore di filamento venga schiacciato quando attacchi la copertura del sensore di filamento.**
- ◆ Posiziona la copertura Filament-sensor-cover sul sensore del filamento.
- ◆ Fissa il coperchio del sensore del filamento in posizione con le due viti M3x10.
- ◆ Monta il sensore di filamento sul telaio della stampante.
- ◆ Usa la chiave a brugola da 2,5 mm per fissare il sensore del filamento al telaio della stampante con le due viti M3x18.

PASSO 13 Rimontare la ^{One L)}copertura laterale



- ✦ Posiziona la copertura laterale sulla stampante.
- ✦ Inserisci con attenzione il tubo corto in PTFE dal sensore di filamento attraverso l'apertura nella maniglia della copertura laterale.
- ✦ Fissa la copertura laterale in posizione utilizzando 11 rivetti in nylon. Inseriscine uno in ogni foro indicato e il rivetto terrà la copertura in posizione.
- ⓘ **Hai ricevuto una busta con rivetti di nylon di ricambio.** Nel caso in cui dovessi rovinare i rivetti durante la rimozione, utilizza quelli di ricambio per rimontare il pannello laterale.
- ✦ Inizia dalla parte superiore della copertura laterale. Ti consigliamo di tenere il pannello laterale in posizione con una mano mentre installi i primi rivetti.
- ✦ **Attiva il sensore di filamento** facendo scorrere l'interruttore del sensore di filamento verso il retro della stampante. La "X" sul sensore deve essere vuota.
- ✦ Chiudi lo sportello

Come sostituire il sensore del filamento laterale (CORE

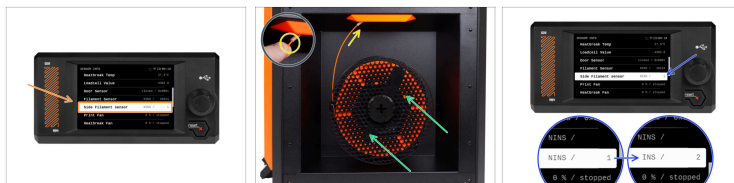
One L)

PASSO 14 Testare il sensore del filamento (Parte 1)



- Collega il cavo dell'alimentatore.
- Accendi l'interruttore di alimentazione (simbolo "I").
- Chiudi lo sportello.
- Sul display LCD, vai su **Info** -> **Info sensore** e trova l'opzione **Sensore filamento laterale**.

PASSO 15 Testare il sensore del filamento (Parte 2)



- Quando il filamento **non è inserito**, il **sensore del filamento laterale** indicherà: **NINS / 1**.
- Posiziona la bobina del filamento sul porta bobina
- Inserisci il filamento nel tubo in PTFE. Assicurati che passi attraverso il sensore laterale del filamento.
- Dopo l'inserimento di un filamento, il **Sensore del filamento laterale** indicherà: **INS / 2**
 - **i** **INS** significa **Inserito**.
 - **i** **NINS** significa **"non inserito"**.

Come sostituire il sensore del filamento laterale (CORE

PASSO 16 Ben fatto!



- Congratulazioni. La tua stampante è pronta a ripartire!
- Buona stampa.
