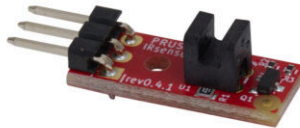


Inhaltsverzeichnis

Austausch des seitlichen Filament-Sensors

(CORE One L)	3
Schritt 1 - Einleitung	5
Schritt 2 - Benötigte Werkzeuge für diese Anleitung	6
Schritt 3 - Vorbereiten des Druckers (Teil 1)	7
Schritt 4 - Vorbereiten des Druckers (Teil 2)	8
Schritt 5 - Schutz des Heizbettes	9
Schritt 6 - Abnehmen der Seitenwand	10
Schritt 7 - Demontage des Filament-Sensors	11
Schritt 8 - Entfernen des Filamentsensors	12
Schritt 9 - Vorbereitung der Teile: IR-Filament- Sensor	12
Schritt 10 - Anschließen des IR-Filament- Sensors	13
Schritt 11 - Installieren des IR Filament-Sensors	14
Schritt 12 - Befestigen des Filament-Sensors	15
Schritt 13 - Wiederanbringen der Seitenabdeckung	16
Schritt 14 - Testen des Filament-Sensors (Teil 1)	17
Schritt 15 - Testen des Filament-Sensors (Teil 2)	18
Schritt 16 - Gut gemacht!	19

Austausch des seitlichen Filament-Sensors (CORE One L)



help.prusa3d.com/g942494

**Scannen Sie den
QR-Code, um die
neueste Version
dieses Kapitels
anzuzeigen.**

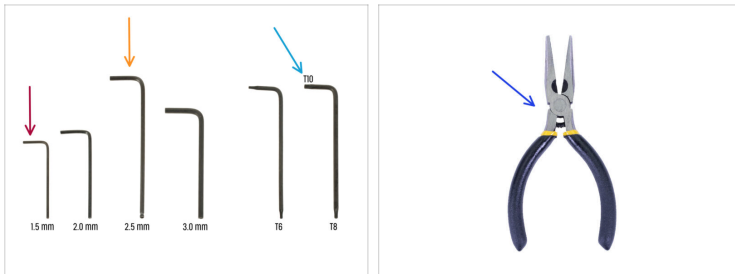


SCHRITT 1 Einleitung



- Diese Anleitung führt Sie durch den Austausch des **Seiten-Filament-Sensors** an Ihrem **Prusa CORE One L**.
- Alle notwendigen Teile sind in unserem E-Shop erhältlich prusa3d.com.
- 📌 Beachten Sie, dass Sie eingeloggt sein müssen, um Zugriff auf den Ersatzteilbereich zu erhalten.

SCHRITT 2 Benötigte Werkzeuge für diese Anleitung



- Bitte bereiten Sie folgende Werkzeuge für diese Anleitung vor:
- 2,5 mm Innensechskantschlüssel
 - 1,5mm Innensechskantschlüssel
 - T10 Innensechsrund Schlüssel
 - Eine Spitzzange wird als optionales Werkzeug empfohlen.

SCHRITT 3 Vorbereiten des Druckers (Teil 1)



- ◆ Schalten Sie den Filament-Sensor aus, indem Sie den Filament-Sensor-Schalter zu sich hin schieben. Das „X“ auf dem Sensor muss orange sein.
- ◆ Schließen Sie die Tür.
- ◆ Navigieren Sie auf dem Bildschirm zu **Filament -> Filament entladen**.
- ◆ Entladen Sie das Filament aus dem Drucker.
- ◆ Entfernen Sie die Spule mit dem Filament vom Drucker.
- ⚠ **Vergewissern Sie sich, dass der Drucker komplett abgekühlt ist.**
- ◆ Navigieren Sie auf dem Druckerbildschirm zu **Vorheizen -> Abkühlen** und warten Sie, bis die Temperaturen auf Umgebungstemperatur gesunken sind. Dies kann einige Minuten dauern.

SCHRITT 4 Vorbereiten des Druckers (Teil 2)



- ➡ Öffnen Sie das Menü **Steuerung -> Achse bewegen -> Z bewegen** und bewegen Sie das Heizbett ganz nach unten.
- ➡ Warten Sie, bis sich das Heizbett nach unten bewegt.
- ➡ Ziehen Sie auf der Rückseite des Druckers den Stecker des Netzteils ab.
- ➡ Schalten Sie den Netzschalter AUS (Symbol "O").

SCHRITT 5 Schutz des Heizbettes



⚠ Bevor Sie weitermachen, wird empfohlen **zuerst das Heizbett zu schützen!**

- ✦ Verwenden Sie einen Karton, Luftpolsterfolie oder ein anderes weiches Material, um das Heizbett abzudecken. So verhindern Sie, dass das Heizbett/Druckblech während des Druckvorgangs beschädigt wird.

SCHRITT 6 Abnehmen der Seitenwand



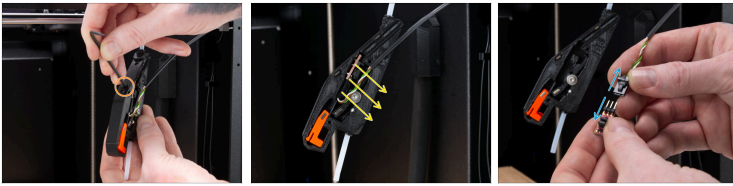
- ◆ Entfernen Sie die 11 Nieten aus Nylon, mit denen die Seitenwand aus Blech befestigt ist.
- ◆ Wir empfehlen die Verwendung einer Spitzzange.
 - ⚠ **Gehen Sie vorsichtig vor, um Kratzer an der Seitenwand zu vermeiden.**
- ◆ Drücken Sie die Niete vorsichtig zusammen und ziehen Sie den oberen Teil der Niete aus der Seitenwand heraus.
- ◆ Um Kratzer an der Seitenwand zu vermeiden, empfehlen wir, den unteren Teil der Niete von Hand zu entfernen.
- 📌 Verwenden Sie die Zange nur, wenn Sie den unteren Teil der Niete nicht von Hand entfernen können.
- ◆ Gently pull the side panel off the printer
- ◆ Gehen Sie beim Abnehmen der Platte vorsichtig vor, um den PTFE-Schlauch nicht zu beschädigen.
- ⓘ Sie haben einen Beutel mit Ersatznieten aus Nylon erhalten. Falls Sie beim Entfernen der Nieten diese zerstören sollten, verwenden Sie die Ersatznieten später beim Wiederanbringen der Seitenwand.

SCHRITT 7 Demontage des Filament-Sensors



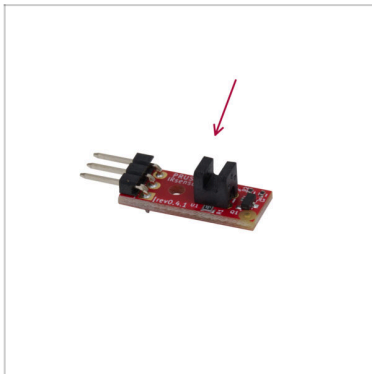
- ✦ Entfernen Sie mit dem 2,5 mm Innensechskantschlüssel die beiden M3x8 Schrauben, mit denen der Filament-Sensor am Druckerrahmen befestigt ist.
- ✦ Halten Sie den Filament-Sensor und senken Sie ihn ab, so dass er am PTFE-Schlauch und am Kabel des IR-Filament-Sensors hängt.
- ✦ Entfernen Sie mit dem 2,5 mm Innensechskantschlüssel die beiden M3x10 Schrauben an den Seiten.
⚠ Entfernen Sie die mittlere Schraube nicht.
- ✦ Entfernen Sie die Filament-Sensor-Abdeckung.
- ✦ Beachten Sie die M2x8-Schraube, mit der der IR-Filament-Sensor befestigt ist.
- ✦ Der Filament-Sensor-Schalter ist fest im Filament-Sensor verankert. Seien Sie vorsichtig, wenn Sie das Teil bewegen, damit es nicht herausfallen kann.

SCHRITT 8 Entfernen des Filamentsensors



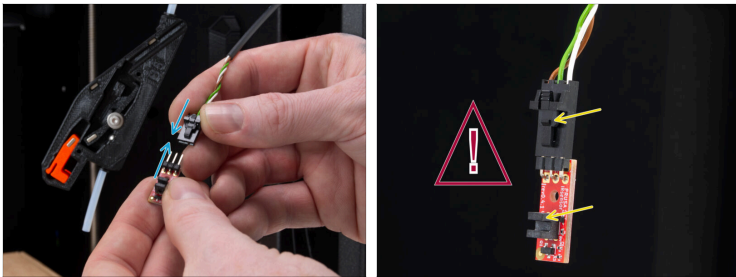
- Entfernen Sie mit dem 1,5-mm-Innensechskantschlüssel die M2x8-Schraube, mit der der IR-Filament-Sensor befestigt ist.
- Sobald die M2x8-Schraube entfernt ist, schieben Sie den IR-Filament-Sensor aus dem Filament-Sensor heraus.
- Ziehen Sie den IR-Filament-Sensor vom Stecker des Filament-Sensorkabels ab.

SCHRITT 9 Vorbereitung der Teile: IR-Filament-Sensor



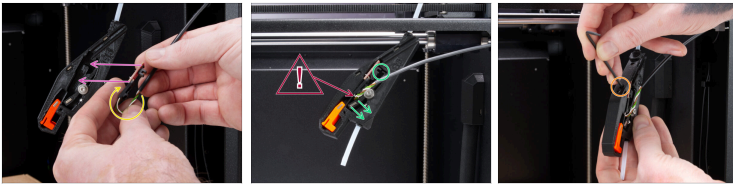
- **Bereiten Sie bitte für die folgenden Schritte vor:**
 - Neuer IR-Filament-Sensor (1x)

SCHRITT 10 Anschließen des IR-Filament-Sensors



- Stecken Sie den neuen IR-Filament-Sensor in den Anschluss, wie in der Abbildung gezeigt.
 - Die Sicherheitsverriegelung am Stecker sollte in die gleiche Richtung zeigen wie das optische Tor am IR-Filament-Sensor.
- ⚠ Vergewissern Sie sich, dass der Stecker richtig ausgerichtet und korrekt eingesteckt ist, bevor Sie zum nächsten Schritt übergehen!**

SCHRITT 11 Installieren des IR Filament-Sensors



- ◆ Biegen Sie das Kabel des IR-Filament-Sensors vorsichtig so, dass der optische Gate-Teil des Sensors in Richtung des Kabels zeigt.
- ◆ Setzen Sie den IR-Filament-Sensor ein.
 - ⚠ Stellen Sie sicher, dass das gebogene Filament-Sensorkabel den Sensorhebel nicht blockiert! Der Hebel muss sich ganz nach oben und unten bewegen können.
- ◆ Bewegen Sie den Sensorhebel, um zu prüfen, ob er sich frei bewegen lässt und richtig in das optische Tor des IR-Filament-Sensors passt.
- ◆ Setzen Sie den IR-Filament-Sensor ein und **ziehen Sie die M2x8-Schraube** mit dem 1,5 mm Innensechskantschlüssel **vorsichtig fest**.

SCHRITT 12 Befestigen des Filament-Sensors



- ◆ Führen Sie das Kabel durch die Aussparung im Filament-Sensor und halten Sie es in Position, wenn Sie die Abdeckung anbringen.
- ⚠ Achten Sie darauf, dass keine Drähte des Filament-Sensorkabels eingeklemmt werden, wenn Sie die Filament-Sensor-Abdeckung (Filament-sensor-cover) anbringen.
- ◆ Setzen Sie die Filament-sensor-cover auf den Filament-Sensor.
- ◆ Befestigen Sie die Filament-sensor-cover mit zwei M3x10-Schrauben.
- ◆ Befestigen Sie den Filament-Sensor am Druckerrahmen.
- ◆ Befestigen Sie den Filament-Sensor mit dem 2,5 mm Innensechskantschlüssel und den beiden M3x18 Schrauben am Druckerrahmen.

SCHRITT 13 Wiederanbringen der Seitenabdeckung



- Setzen Sie die Seitenabdeckung auf den Drucker.
- Führen Sie den kurzen PTFE-Schlauch des Filament-Sensors vorsichtig durch die Öffnung im Griff der Seitenabdeckung.
- Befestigen Sie die Seitenabdeckung mit 11 Nylonnieten. Stecken Sie eine in jedes angegebene Loch.
- ⓘ **Sie haben eine Tüte mit Ersatznieten erhalten.** Falls Sie beim Entfernen Nieten zerstört haben, verwenden Sie die Ersatznieten, wenn Sie die Seitenwand wieder anbringen.
- Beginnen Sie an der Oberseite der Seitenabdeckung. Wir empfehlen, die Seitenwand mit einer Hand festzuhalten, während Sie die ersten Nieten anbringen.
- **Schalten Sie den Filament-Sensor ein**, indem Sie den Filament-Sensor-Schalter zur Rückseite des Druckers schieben. Das „X“ auf dem Sensor muss leer sein.
- Schließen Sie die Tür.

SCHRITT 14 Testen des Filament-Sensors (Teil 1)



- Stecken Sie das Netzteilkabel ein.
- Schalten Sie den Netzschalter auf AN (Symbol „I“).
- Schließen Sie die Tür.
- Navigieren Sie auf dem LCD zu **Info** -> **Sensor Info** und suchen Sie die Option **Seiten Filament Sensor**.

SCHRITT 15 Testen des Filament-Sensors (Teil 2)



- 🟠 Wenn **kein Filament** eingelegt ist, zeigt der **Seitliche Filament-Sensor** an: **NINS / 1**.
- 🟢 Befestigen Sie die Filament-Spule auf dem Spulenhalter
- 🟡 Führen Sie ein Filament in den PTFE-Schlauch ein. Stellen Sie sicher, dass es durch den seitlichen Filament-Sensor läuft.
- 🟠 Nachdem ein **Filament eingelegt wurde**, zeigt der **Seitliche Filament-Sensor** an: **INS / 2**
 - 📄 **INS** steht für eingeführt.
 - 📄 **NINS** steht für Nicht eingeführt.

SCHRITT 16 Gut gemacht!



- ◆ Herzlichen Glückwunsch. Ihr Drucker ist einsatzbereit!
- ◆ Frohes Drucken.
