

Obsah

Jak vyměnit boční senzor filamentu (CORE One L)	3
Krok 1 - Úvod	5
Krok 2 - Nářadí potřebné pro tento návod	6
Krok 3 - Příprava tiskárny (část 1)	7
Krok 4 - Příprava tiskárny (část 2)	8
Krok 5 - Ochrana vyhřívané podložky	9
Krok 6 - Odstranění bočního panelu	10
Krok 7 - Demontáž senzoru filamentu	11
Krok 8 - Odstranění senzoru filamentu	12
Krok 9 - Příprava dílů: IR senzor filamentu	12
Krok 10 - Připojení IR senzoru filamentu	13
Krok 11 - Instalace IR senzoru filamentu	14
Krok 12 - Montáž senzoru filamentu	15
Krok 13 - Opětovné uchycení bočního krytu	16
Krok 14 - Testování senzoru filamentu (část 1)	17
Krok 15 - Testování senzoru filamentu (část 2)	17
Krok 16 - Skvělá práce!	18

Jak vyměnit boční senzor filamentu (CORE One L)




help.prusa3d.com/g942492

**Naskenujte QR kód
pro nejnovější verzi
kapitoly.**

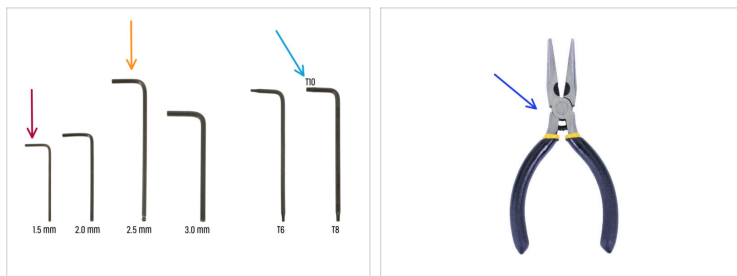


KROK 1 Úvod



- This guide will take you through the **Side Filament Sensor** replacement on your **Prusa CORE One L**.
 - Všechny potřebné díly jsou dostupné na našem e-shopu prusa3d.com.
-  Pro přístup do sekce náhradních dílů musíte být přihlášení.

KROK 2 Nářadí potřebné pro tento návod



● Pro tento návod si prosím připravte následující nářadí:

- 2,5mm inbusový klíč
- 1,5mm inbusový klíč
- T10 Torx klíč
- Jako volitelné nářadí se doporučují čelistové kleště.

KROK 3 Příprava tiskárny (část 1)



- ✿ Turn the filament sensor off by sliding the Filament-sensor-switch towards you. The "X" on the sensor has to be orange.
- ✶ Zavřete dvířka.
- ✿ Na obrazovce přejděte do **Filament -> Vysunout Filament**
- ✶ Vyjměte z tiskárny filament.
- ✿ Odstraňte z tiskárny spulku filamentu.
- ⚠ **Ujistěte se, že tiskárna zcela vychladla.**
- ✶ Na obrazovce tiskárny přejděte do **Přehřev -> Zchladit** a počkejte až se teplota sníží na pokojovou teplotu. Tento krok může trvat několik minut.

KROK 4 Příprava tiskárny (část 2)



- Otevřete nabídku **Ovládání** -> **Pohyb osy** -> **Pohyb osy Z** a posuňte vyhřívanou podložku až dolů.
- Počkejte, až se vyhřívaná podložka posune dolů.
- Ze zadní strany tiskárny odpojte kabel zdroje napájení.
- Vypněte vypínač (symbol "O")

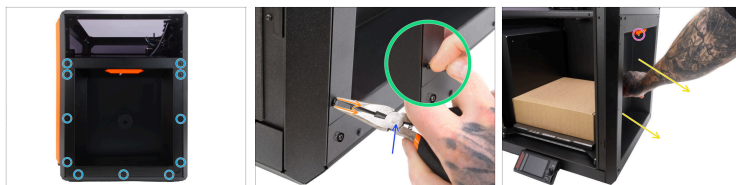
KROK 5 Ochrana vyhřívané podložky



⚠ Než budete pokračovat, doporučujeme nejprve ochránit vyhřívanou podložku!

- 🛡 Použijte karton, bublinkovou fólii nebo jakýkoliv jiný měkký materiál, abyste zakryli vyhřívanou podložku. Předjedete tak během procesu jejímu poškození.

KROK 6 Odstranění bočního panelu



- ◆ Odstraňte jedenáct nylonových nýtů, které drží boční panel.
- ◆ Doporučujeme použít čelistové kleště.
 - ⚠ Postupujte opatrně, abyste nepoškrábali boční panel.
- ◆ Jemně stiskněte nýt a vytáhněte jeho horní část z bočního panelu.
- ◆ Aby nedošlo k poškrábání bočního panelu, doporučujeme spodní část nýtu odstranit ručně.
- 📌 Kleště použijte pouze v případě, že spodní část nylonového nýtu nelze odstranit ručně.
- ◆ Opatrně sejměte boční panel z tiskárny.
- ◆ Při demontáži panelu postupujte opatrně, aby nedošlo k poškození PTFE trubičky.
- ① Obdrželi jste sáček s náhradními nylonovými nýty. Pokud při demontáži některé nýty zničíte, použijte náhradní nýty později při opětovné montáži bočního panelu.

KROK 7 Demontáž senzoru filamentu



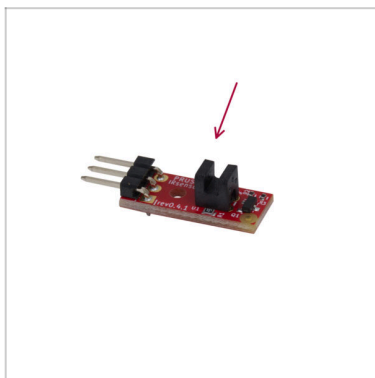
- Pomocí 2,5mm inbusového klíče vyšroubujte dva šrouby M3x8, které drží *senzor filamentu* připevněný k rámu tiskárny.
- Uchopte senzor filamentu a spusťte jej dolů tak, aby visel na PTFE trubičce a kabelu IR senzoru filamentu.
- Pomocí 2,5mm inbusového klíče odšroubujte dva šrouby M3x10 na bocích.
- ⚠ **Neodstraňujte prostřední šroub.**
- Odstranění krytu senzoru filamentu.
- Všimněte si šroubu M2x8, který drží IR senzor filamentu na místě.
- Díl Filament-sensor-switch je pevně usazen v senzoru filamentu. Při manipulaci s tímto dílem buďte opatrní, aby nedošlo k jeho vypadnutí.

KROK 8 Odstranění senzoru filamentu



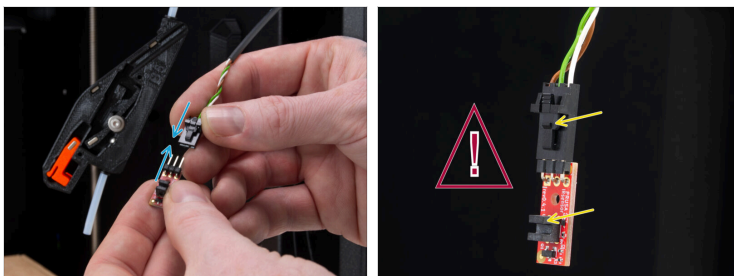
- ✦ Pomocí 1,5mm inbusového klíče odstraňte šroub M2x8, který drží IR senzor filamentu na místě.
- ✦ Jakmile vyšroubujete šroub M2x8, vysuňte IR senzor filamentu ze senzoru filamentu.
- ✦ Odpojte IR senzor filamentu od konektoru kabelu senzoru filamentu.

KROK 9 Příprava dílů: IR senzor filamentu



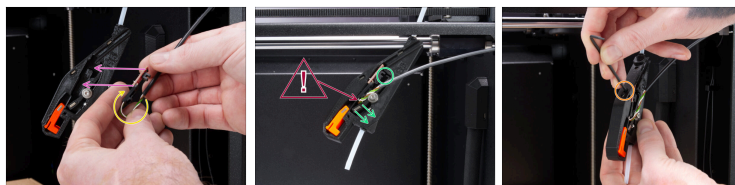
- ✦ **Pro následující kroky si prosím připravte:**
 - ✦ Nový IR senzor filamentu (1x)

KROK 10 Připojení IR senzoru filamentu



- Zapojte nový IR senzor filamentu do konektoru, jak je znázorněno na obrázku.
 - Bezpečnostní západka na konektoru by měla směřovat stejným směrem jako optická brána na IR senzoru filamentu.
- ⚠ Než přejdete k dalšímu kroku, ujistěte se, že je konektor správně nasměrován a správně zapojen!**

KROK 11 Instalace IR senzoru filamentu



- Gently bend the IR filament sensor cable so that the optical gate part of the sensor points toward the cable.
- Vložte IR senzor filamentu.
 - ⚠ Ujistěte se, že ohnutý kabel senzoru filamentu neblokuje páčku senzoru (sensor lever)! Páčka se musí volně pohybovat v celém rozsahu nahoru a dolů.
- Pohněte páčkou senzoru a vyzkoušejte, zda se pohybuje volně a správně zapadá do optické brány IR senzoru filamentu.
- S nainstalovaným IR senzorem filamentu vložte šroub M2x8 a pomocí 1,5mm inbusového klíče **šroub opatrně utáhněte.**

KROK 12 Montáž senzoru filamentu



- Guide the cable through the groove in the Filament-sensor and hold it in position when attaching the cover.

⚠ Ensure that no wires from the filament sensor cable will be pinched when attaching the Filament-sensor-cover.

- Nasadte díl Filament-sensor-cover na senzor filamentu.
- Zajistěte krytku senzoru Filament-sensor-cover na místě pomocí dvou šroubů M3x10.
- Namontujte senzor filamentu na rám tiskárny.
- Pomocí 2,5mm inbusového klíče připevněte senzor filamentu k rámu tiskárny dvěma šrouby M3x18.

KROK 13 Opětovné uchycení bočního krytu



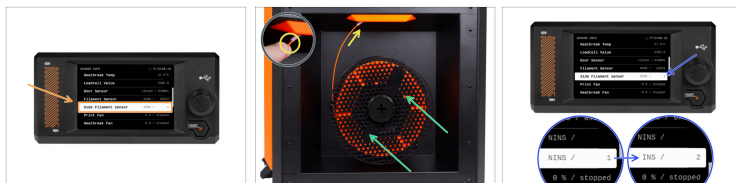
- ✦ Umístěte boční kryt na tiskárnu.
- ✦ Opatrně vložte krátkou PTFE trubičku ze senzoru filamentu otvorem v bočním krytu rukojeti.
- ✦ Upevněte boční kryt pomocí 11 nylonových nýtů. Vsuňte jeden do každého označeného otvoru a nýt udrží boční kryt na místě.
 - ⓘ **Obdrželi jste sáček s náhradními nylonovými nýty.** V případě, že jste při demontáži bočního panelu některé nýty poškodili, použijte při jeho opětovné instalaci tyto náhradní.
- ✦ Začněte v horní části bočního krytu. Doporučujeme držet boční panel jednou rukou na místě, zatímco instalujete prvních několik nýtů.
- ✦ **Zapněte senzor filamentu** posunutím dílu Filament-sensor-switch směrem k zadní části tiskárny. Symbol „X“ na senzoru musí zůstat volný.
- ✦ Zavřete dvířka

KROK 14 Testování senzoru filamentu (část 1)



- 🟡 Připojte kabel zdroje.
- 🟢 Zapněte vypínač (symbol "I")
- 🟠 Zavřete dvířka.
- 🟡 Na LCD obrazovce přejděte do *Info* -> *Info o senzoru* a najděte možnost **Boční senzor filamentu**.

KROK 15 Testování senzoru filamentu (část 2)



- 🟠 Pokud není zasunut **žádný filament**, **boční senzor filamentu (Side Filament sensor)** bude indikovat: **NINS / 1**.
- 🟢 Nasadíte cívku filamentu na držák cívky.
- 🟡 Vložte filament do PTFE trubičky. Zajistěte, aby procházel bočním senzorem filamentu.
- 🟡 Jakmile je **filament zaveden**, **boční senzor filamentu** bude ukazovat: **INS / 2**
 - 📄 **INS** znamená Inserted (Zaveden).
 - 📄 **NINS** znamená Not Inserted (nevložený).

KROK 16 Skvělá práce!



- ◆ Gratulujeme. Vaše tiskárna je připravena k provozu!
- ◆ Tisku zdar.
