

# Indice

<b>Come sostituire la ventola dell'hotend (CORE One L)</b> .....	3
Passo 1 - Introduzione .....	5
Passo 2 - Attrezzi necessari per questa guida .....	6
Passo 3 - Preparazione della stampante (parte 1) .....	6
Passo 4 - Preparazione della stampante (parte 2) .....	7
Passo 5 - Rimozione della copertura superiore della stampante .....	8
Passo 6 - Proteggere il piano riscaldato .....	9
Passo 7 - Accedere al cavo della ventola dell'hotend .....	10
Passo 8 - Scollegare i cavi dell'hotend .....	10
Passo 9 - Rimozione del gruppo hotend .....	11
Passo 10 - Scollegare i cavi della ventola dell'hotend e del termistore .....	11
Passo 11 - Accedere alla clip Hotend-cable-clip .....	12
Passo 12 - Rimuovere la ventola dell'hotend .....	12
Passo 13 - Preparazione parti ventola dell'hotend .....	13
Passo 14 - Montare la nuova ventola hotend .....	13
Passo 15 - Montare la clip Hotend-cable-clip .....	14
Passo 16 - Collegamento dei cavi della ventola dell'hotend e del termistore .....	15
Passo 17 - Inserire l'hotend .....	16
Passo 18 - Controllare l'ugello .....	17
Passo 19 - Collegare i cavi dell'hotend .....	18
Passo 20 - Guidare i cavi dell'hotend .....	18
Passo 21 - Montaggio della copertura Printhead-cover-left .....	19
Passo 22 - Fissare la copertura superiore della stampante .....	20

Passo 23 - Accendere la stampante .....	21
Passo 24 - Controllo finale .....	22

# Come sostituire la ventola dell'hotend (CORE One L)



[help.prusa3d.com/g942480](https://help.prusa3d.com/g942480)

**Scansionare il  
codice QR per  
visualizzare la  
versione più recente  
di questo capitolo.**



## PASSO 1 Introduzione



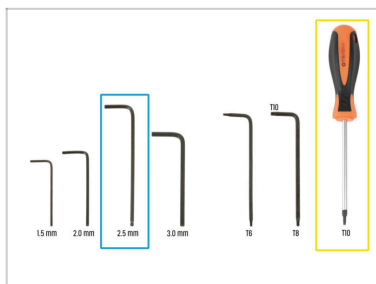
- Questa guida ti aiuterà a sostituire la ventola dell'hotend sulla tua Prusa CORE One L.
- Tutti i componenti necessari sono disponibili sul nostro e-shop [prusa3d.com](https://prusa3d.com).



Nota: per poter accedere alla sezione ricambi è necessario aver effettuato il login.

- ① Conserva tutti i dispositivi di fissaggio che rimuovi dalla stampante durante il processo di sostituzione; saranno riutilizzati.

## PASSO 2 Attrezzi necessari per questa guida



### ● Prepara questi strumenti per questa guida:

- Chiave a brugola da 2,5mm
- Cacciavite T10

## PASSO 3 Preparazione della stampante (parte 1)



- Chiudi lo sportello.
- Seleziona sullo schermo **Filamento** -> **Scarica filamento**.
- Scarica il filamento dalla stampante.
- Rimuovi la bobina di filamento dalla stampante.
- ⚠ **Assicurati che la stampante si sia completamente raffreddata.**
- Sullo schermo della stampante, vai su **Preriscalda** -> **Raffredda** e attendi che le temperature scendano ai livelli ambientali. Questa operazione potrebbe richiedere alcuni minuti.

## PASSO 4 Preparazione della stampante (parte 2)



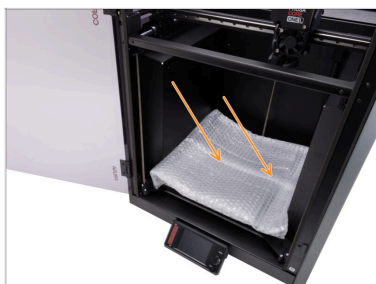
- Apri il menu **Controllo** -> **Sposta asse** -> **Sposta Z** e sposta il piano riscaldato completamente verso il basso.
- Aspetta che il piano riscaldato si sposti verso il basso.
- Dal lato posteriore della stampante, scollega il cavo dell'alimentatore.
- Spegni l'interruttore di alimentazione (simbolo "O").

## PASSO 5 Rimozione della copertura superiore della stampante



- Apri lo sportello e raggiungi la parte anteriore della copertura.
- ⓘ La copertura è tenuta in posizione da una serie di fermi di sicurezza in plastica.
- Trova i due ganci di plastica nella parte inferiore anteriore della copertura. Premili contemporaneamente.
- Solleva la parte anteriore del coperchio quanto basta per sganciarlo dalla stampante e tira la copertura di 2 cm verso di te.
- Rimuovi la copertura superiore dall'esterno.

## PASSO 6 Proteggere il piano riscaldato

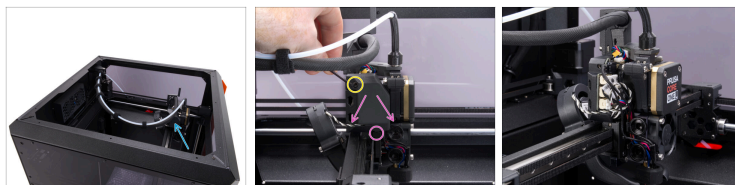


**⚠** Prima di procedere, si consiglia di proteggere il piano riscaldato!

- Usa un pezzo di tessuto, cartone, pluriball o qualsiasi altro materiale morbido per coprire il piano riscaldato. In questo modo eviterai di danneggiare il piano riscaldato/la piastra di stampa durante il processo.

Come sostituire la ventola dell'hotend (CORE One L)

## PASSO 7 Accedere al cavo della ventola dell'hotend



- Regola la stampante in modo da avere accesso al lato sinistro del Nextruder.
- Utilizzando la chiave a brugola da 2,5 mm, rimuovi la vite M3x10 in cima alla copertura Printhead-cover-left.
- Sgancia la copertura dalla fessura in basso e rimuovila.

## PASSO 8 Scollegare i cavi dell'hotend



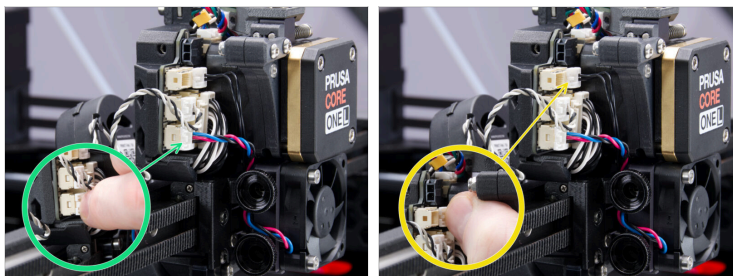
- ⚠ Ogni connettore è dotato di un fermo di sicurezza. **È necessario premere il fermo prima di tirare fuori i cavi. In caso contrario, il connettore potrebbe danneggiarsi.**
- Premi il fermo di sicurezza e tira fuori il cavo del riscaldatore dell'hotend.
- Premi il fermo di sicurezza e tira fuori il cavo del termistore dell'hotend.

## PASSO 9 Rimozione del gruppo hotend



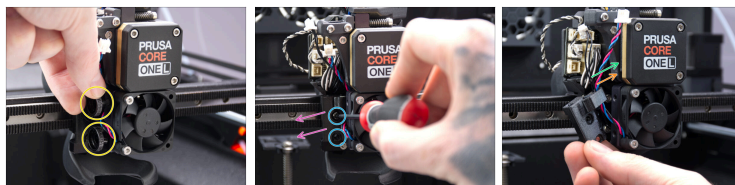
- ◆ Sgancia i cavi dell'hotend dalla guida in plastica dietro le due viti a testa zigrinata.
- ◆ Tieni l'hotend con la mano per evitare che cada.
- ◆ Con l'altra mano, allenta un po' le due viti a testa zigrinata girandole un paio di volte.
- ◆ Estrai il gruppo hotend dal dissipatore.

## PASSO 10 Scollegare i cavi della ventola dell'hotend e del termistore



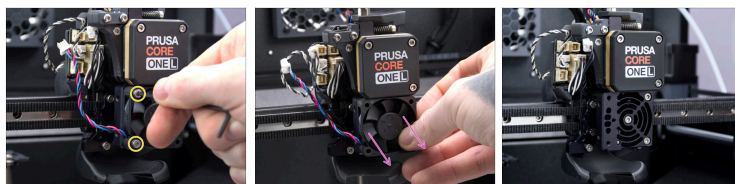
- ◆ Premi il fermo di sicurezza e stacca il cavo della ventola dell'hotend dalla scheda.
- ◆ Premi il fermo di sicurezza e tira fuori anche il cavo del termistore heatbreak dalla scheda.

## PASSO 11 Accedere alla clip Hotend-cable-clip



- ✦ Manualmente, rimuovi completamente le due viti a testa zigrinata dal dissipatore.
- ✦ Usa il cacciavite T10 per togliere le due viti M3x4rT che tengono ferma la clip Hotend-cable-clip attaccata al Nextruder.
- ✦ Estrai con cautela la clip del cavo dell'hotend (Hotend-cable-clip) e rimuovi i due cavi dallo slot:
  - ✦ Cavo della ventola dell'hotend
  - ✦ Cavo termistore Heatbreak

## PASSO 12 Rimuovere la ventola dell'hotend



- ✦ Usa la chiave a brugola da 2,5 mm per rimuovere le due viti M3x18 che fissano la ventola dell'hotend al dissipatore.
- ✦ Rimuovi la ventola dell'hotend dal nextruder.
- ⓘ Ti consigliamo di smaltire subito la vecchia ventola dell'hotend per evitare di confonderla con quella nuova.

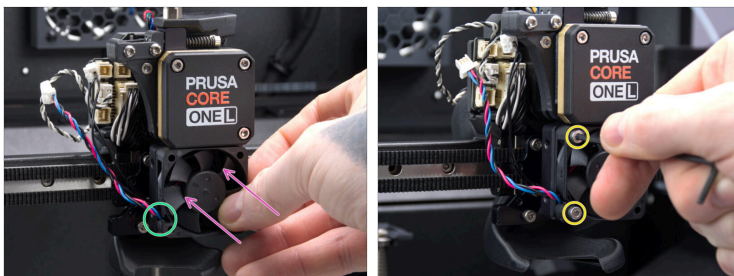
## PASSO 13 Preparazione parti ventola dell'hotend



● Per le fasi successive, prepara:

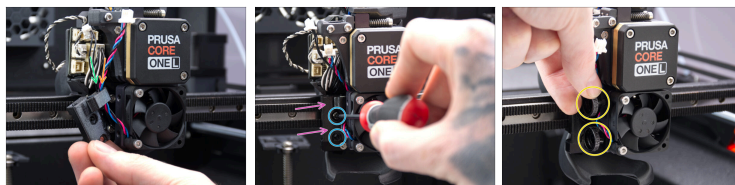
- Ventola hotend

## PASSO 14 Montare la nuova ventola hotend



- Posiziona la ventola dell'hotend sul dissipatore. Il lato della ventola con l'adesivo deve essere rivolto verso il dissipatore.
- Assicurati che la ventola dell'hotend sia posizionata con il cavo che spunta dall'angolo in basso a sinistra della ventola.
- Usa la chiave a brugola da 2,5 mm per stringere le due viti M3x18 che tengono fermo la ventola dell'hotend.

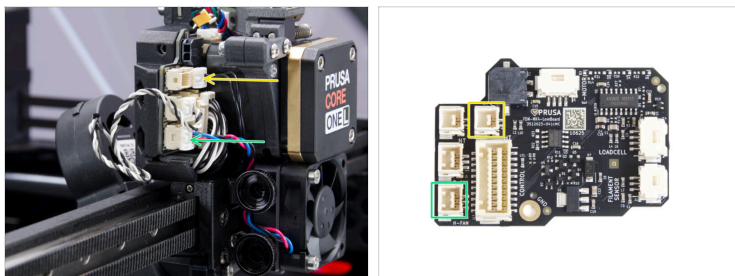
## PASSO 15 Montare la clip Hotend-cable-clip



- ◆ Inserisci il cavo della ventola dell'hotend e il cavo del termistore heatbreak nella fessura della clip hotend-cable-clip:
  - ◆ Cavo della ventola dell'hotend.
  - ◆ Cavo termistore Heatbreak.
- ◆ Reinserisci con cautela la clip Hotend-cable-clip nel Nextrunder.
- ◆ Usa il cacciavite T10 per stringere le due viti M3x4rT.
- ⓘ Una volta che la clip Hotend-cable-clip è in posizione, assicurati che nessun cavo sia schiacciato.
- ◆ Avvita a mano le due viti a testa zigrinata sul dissipatore. **Per il momento non stringere completamente le viti.**

Come sostituire la ventola dell'hotend (CORE One L)

## PASSO 16 Collegamento dei cavi della ventola dell'hotend e del termistore



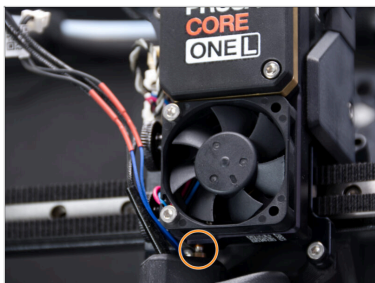
- Collega il cavo del termistore heatbreak allo slot in alto a destra sulla loveboard. Assicurati che il fermo di sicurezza scatti bene in posizione.
- Collega il cavo della ventola dell'hotend allo slot in basso a sinistra della Love Board. Assicurati che il fermo di sicurezza scatti bene in posizione.

## PASSO 17 Inserire l'hotend



- ◆ Individua il foro sul fondo del dissipatore dell'estrusore e inserisci il gruppo hotend.
- ⓘ Assicurati che ci sia spazio libero sufficiente tra il gruppo hotend e il convogliatore della ventola.
- ◆ Una volta che il gruppo hotend è completamente inserito nel nextruder, stringi entrambe le viti a testa zigrinata.
- ◆ Ricontrolla che il gruppo hotend sia ben inserito nel dissipatore di calore. Deve essere allineato con il convogliatore della ventola.

## PASSO 18 Controllare l'ugello



- **Verifica che l'ugello sia completamente inserito nel dissipatore. L'anello di rame sull'ugello deve essere appena visibile.**

⚠ **Se non è inserito correttamente, l'ugello può causare uno scarso trasferimento di calore e potenzialmente causare l'intasamento dell'ugello.**

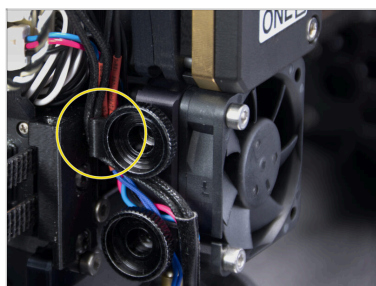
- ⓘ Per regolare la posizione dell'ugello, allenta le viti a testa zigrinata sul lato e spingi verso l'alto il gruppo hotend. Quindi stringi nuovamente le viti a testa zigrinata.

## PASSO 19 Collegare i cavi dell'hotend



- ◆ Collega il cavo del termistore dell'hotend allo slot in alto a sinistra sulla scheda Loveboard. Assicurati che il fermo di sicurezza scatti bene in posizione.
- ◆ Collega il riscaldatore dell'hotend allo slot nero sulla parte superiore della scheda LoveBoard. Assicurati che il fermo di sicurezza scatti bene in posizione.

## PASSO 20 Guidare i cavi dell'hotend



- ◆ Inserisci i cavi dell'hotend dietro il gancio della guida in plastica. Fai passare prima il cavo del termistore e poi il cavo del riscaldatore dell'hotend.

## PASSO 21 Montaggio della copertura Printhead-cover-left



- Metti in ordine i cavi per evitare che sporgano e non vengano schiacciati quando metti la copertura sinistra della testina di stampa (Printhead-cover-left).
- Assicurati che il cavo della ventola di stampa passi attraverso la scanalatura nella parte Printhead-cover-rear.
- Suggerimento: prendi la vite M3x10 e mettila nella copertura prima di fissare quest'ultima.
- Inserisci prima la copertura nella fessura inferiore presente sulla parte Printhead-cover-rear.
- Posiziona la copertura sul Nextruder.
- Fissa la copertura in posizione con la vite M3x10.
- Rimuovere il materiale protettivo dal piano riscaldato.


## PASSO 22 Fissare la copertura superiore della stampante






- Posiziona la copertura sulla stampante con la griglia di ventilazione nella parte anteriore e falla scorrere verso il retro.
- Allinea la copertura in modo che i due fermi di plastica sul retro della copertura scorrano e la blocchino in posizione.
- Una volta fissato il retro, abbassa la parte anteriore della copertura e spingila delicatamente verso il basso, in modo che i fermi anteriori scattino in posizione.

## PASSO 23 Accendere la stampante



 Assicurati di posizionare la stampante in un luogo stabile in cui non vengano trasmesse vibrazioni ambientali (ad esempio, dove altre stampanti stanno stampando).

-  Chiudi lo sportello.
-  Inserisci il cavo di alimentazione nella parte posteriore della stampante.
-  Accendi l'interruttore di alimentazione (simbolo "I").

## PASSO 24 Controllo finale



Per provare la ventola della stampante, vai al **menu Controllo -> Calibrazioni e test -> Test ventola.**

**i** Il test richiederà solo qualche istante.

**📌** **Ottimo lavoro!** Hai sostituito la ventola dell'hotend della tua PRUSA CORE One L.



---

---

---

---

---

---

---

---

---

---



---

---

---

---

---

---

---

---

---

---



---

---

---

---

---

---

---

---

---

---