

Table des matières

Comment remplacer le ventilateur de la hotend (CORE One L)	3
Étape 1 - Introduction	5
Étape 2 - Outils nécessaires pour ce guide	6
Étape 3 - Préparation de l'imprimante (partie 1)	6
Étape 4 - Préparation de l'imprimante (partie 2)	7
Étape 5 - Retrait du capot supérieur de l'imprimante	8
Étape 6 - Protection du plateau chauffant	9
Étape 7 - Accès au câble du ventilateur de la hotend	10
Étape 8 - Déconnexion des câbles de la hotend	10
Étape 9 - Retrait de l'assemblage de la hotend	11
Étape 10 - Déconnexion des câbles du ventilateur et de la thermistance de la hotend	11
Étape 11 - Accès au clip du Hotend-cable-clip	12
Étape 12 - Retrait du ventilateur de la hotend	13
Étape 13 - Préparation des pièces du ventilateur de la hotend	13
Étape 14 - Fixation du nouveau ventilateur de la hotend	14
Étape 15 - Fixation du Hotend-cable-clip	15
Étape 16 - Connexion des câbles du ventilateur et de la thermistance de la hotend	16
Étape 17 - Insertion de la hotend	17
Étape 18 - Vérification de la buse	18
Étape 19 - Connexion des câbles de la hotend	19
Étape 20 - Guidage des câbles de la hotend	19

Étape 21 - Fixation du Printhead-cover-left	20
Étape 22 - Fixation du capot supérieur de l'imprimante	21
Étape 23 - Allumage de l'imprimante	22
Étape 24 - Vérification finale	23

Comment remplacer le ventilateur de la hotend (CORE One L)



help.prusa3d.com/g942481

**Scannez le QR code
pour afficher la
dernière version de
ce chapitre.**



ÉTAPE 1 Introduction



◆ Ce guide vous accompagnera tout au long du remplacement du ventilateur de la hotend de votre Prusa CORE One L.

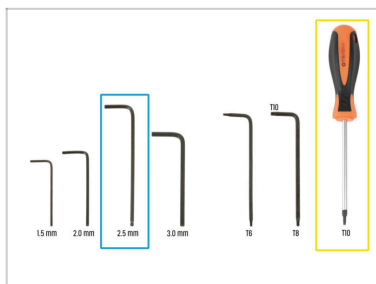
◆ Toutes les pièces nécessaires sont disponibles sur notre boutique en ligne prusa3d.com.



Notez que vous devez être connecté pour avoir accès à la section des pièces de rechange.

ⓘ Conservez à portée de main toute la visserie que vous retirez de l'imprimante lors du remplacement ; elle sera réutilisée.

ÉTAPE 2 Outils nécessaires pour ce guide



● Préparez ces outils pour ce guide :

- Clé Allen de 2,5 mm
- Tournevis T10

ÉTAPE 3 Préparation de l'imprimante (partie 1)



- Fermez la porte.
- Naviguez sur l'écran dans **Filament** -> **Décharger le filament**
- Déchargez le filament de l'imprimante.
- Retirez la bobine de filament de l'imprimante.
- ⚠ Assurez-vous que l'imprimante est complètement refroidie.
- Sur l'écran de l'imprimante, accédez à **Préchauffage** -> **Refroidissement** et attendez que les températures redescendent au niveau ambiant. Cela peut prendre plusieurs minutes.

ÉTAPE 4 Préparation de l'imprimante (partie 2)



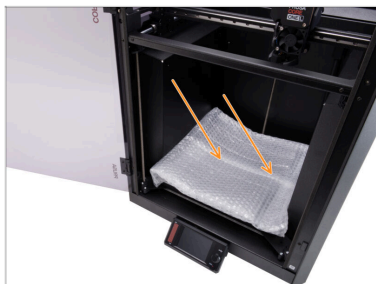
- Ouvrez le menu **Contrôle** -> **Déplacer l'axe** -> **Déplacer Z** et déplacez le plateau chauffant complètement vers le bas.
- Attendez que le plateau chauffant descende.
- Depuis l'arrière de l'imprimante, débranchez le câble du bloc d'alimentation.
- Mettez l'interrupteur d'alimentation sur OFF (symbole "O").

ÉTAPE 5 Retrait du capot supérieur de l'imprimante



- Ouvrez la porte et accédez à l'avant du capot supérieur.
- ⓘ Le capot est maintenu en place par un ensemble de loquets de sécurité en plastique.
- Localisez deux des loquets en plastique situés en bas à l'avant du capot. Pressez-les ensemble simultanément.
- Soulevez l'avant du capot juste assez pour le décrocher de l'imprimante et tirez le capot de 2 cm / 0,8 pouce vers vous.
- Retirez le capot supérieur de l'extérieur.

ÉTAPE 6 Protection du plateau chauffant



⚠ Avant de continuer, il est recommandé de protéger d'abord le plateau chauffant !

- Utilisez un morceau de tissu, de carton, de papier bulle ou tout autre matériau souple pour couvrir le plateau chauffant. Cela évitera d'endommager le plateau chauffant/la plaque d'impression pendant le processus.

ÉTAPE 7 Accès au câble du ventilateur de la hotend



- ◆ Ajustez l'imprimante de manière à avoir accès au côté gauche du Nextruder.
- ◆ À l'aide de la clé Allen de 2,5 mm, retirez la vis M3x10 située sur le dessus du Printhead-cover-left (capot).
- ◆ Détachez le capot de la fente inférieure et retirez-le.

ÉTAPE 8 Déconnexion des câbles de la hotend



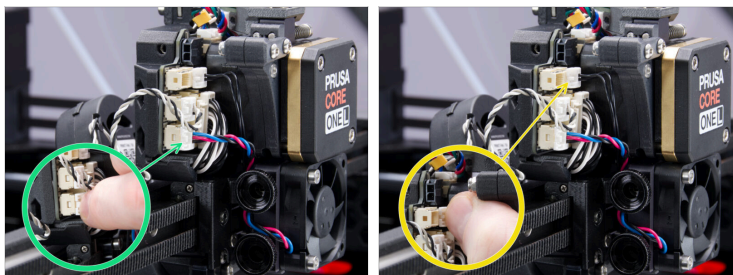
- ⚠ **Chaque connecteur a un loquet de sécurité. Il est nécessaire d'appuyer sur le loquet avant de sortir les câbles. Sinon, le connecteur risque d'être endommagé.**
- ◆ Appuyez sur le loquet de sécurité et retirez le câble de l'élément chauffant de la hotend.
- ◆ Appuyez sur le loquet de sécurité et retirez le câble de la thermistance de la hotend.

ÉTAPE 9 Retrait de l'assemblage de la hotend



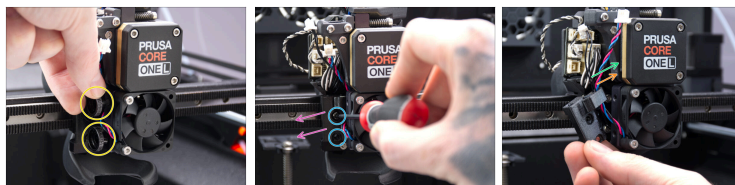
- ◆ Détachez les câbles de la hotend du guide-câble en plastique derrière les deux vis moletées.
- ◆ Tenez la hotend avec votre main pour éviter qu'elle ne tombe.
- ◆ Utilisez votre autre main pour desserrer légèrement les deux vis moletées de quelques tours.
- ◆ Retirez l'assemblage de la hotend du dissipateur thermique.

ÉTAPE 10 Déconnexion des câbles du ventilateur et de la thermistance de la hotend



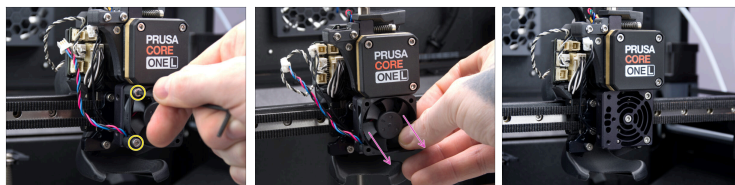
- ◆ Appuyez sur le loquet de sécurité et retirez le câble du ventilateur de la hotend de la LoveBoard.
- ◆ Appuyez sur le loquet de sécurité et retirez également le câble de la thermistance de la barrière thermique de la LoveBoard.

One L) ÉTAPE 11 Accès au clip du Hotend-cable-clip



- ◆ Utilisez votre main pour retirer complètement les deux vis moletées du dissipateur thermique.
- ◆ Utilisez le tournevis T10 pour retirer les deux vis M3x4rT qui maintiennent le Hotend-cable-clip sur le Nextrunder.
- ◆ Retirez délicatement le Hotend-cable-clip et retirez les deux câbles de leur connecteur :
 - ◆ Câble du ventilateur de la hotend
 - ◆ Câble de la thermistance de la barrière thermique

ÉTAPE 12 Retrait du ventilateur de la hotend



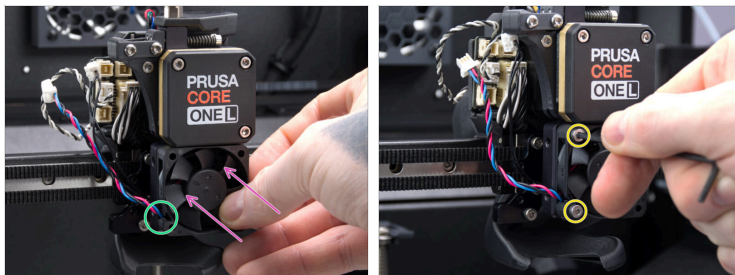
- ◆ Utilisez la clé Allen de 2,5 mm pour retirer les deux vis M3x18 qui fixent le ventilateur de la hotend au dissipateur thermique.
- ◆ Retirez le ventilateur de la hotend du Nextruder.
- ⓘ Nous vous recommandons de vous débarrasser immédiatement de l'ancien ventilateur de la hotend afin d'éviter toute confusion avec le nouveau.

ÉTAPE 13 Préparation des pièces du ventilateur de la hotend



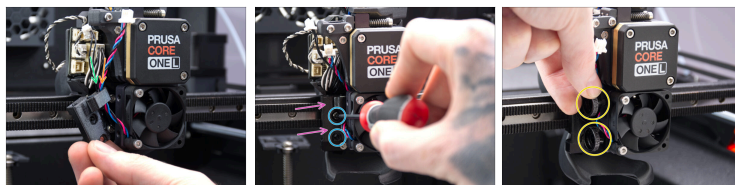
- ◆ **Pour les étapes suivantes, préparez :**
 - ◆ Ventilateur de la hotend

One L) ÉTAPE 14 Fixation du nouveau ventilateur de la hotend



- Placez le ventilateur de la hotend sur le dissipateur thermique. Le côté autocollant du ventilateur de la hotend doit être orienté vers le dissipateur thermique.
- Assurez-vous que le ventilateur de la hotend est positionné de manière à ce que le câble sorte du coin inférieur gauche du ventilateur.
- Utilisez la clé Allen de 2,5 mm pour serrer les deux vis M3x18 qui fixent le ventilateur de la hotend en place.

One L) ÉTAPE 15 Fixation du Hotend-cable-clip



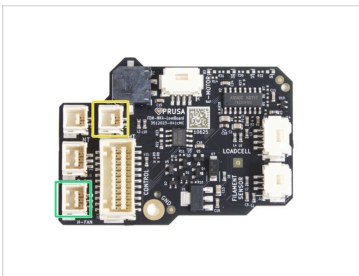
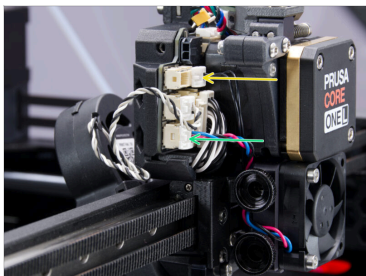
- ◆ Insérez le câble du ventilateur de la hotend et le câble de la thermistance de la barrière thermique dans la fente du hotend-cable-clip :

 - ◆ Câble du ventilateur de la hotend.
 - ◆ Câble de la thermistance de la barrière thermique.

- ◆ Faites glisser délicatement le Hotend-cable-clip sur le Nextruder.
- ◆ Utilisez le tournevis T10 pour serrer les deux vis M3x4rT.
- ⓘ Une fois le Hotend-cable-clip en place, assurez-vous qu'aucun câble n'est pincé.
- ◆ Utilisez votre main pour visser les deux vis moletées sur le dissipateur thermique. **Ne les serrez pas complètement pour l'instant.**

Comment remplacer le ventilateur de la hotend (CORE One L)

ÉTAPE 16 Connexion des câbles du ventilateur et de la thermistance de la hotend



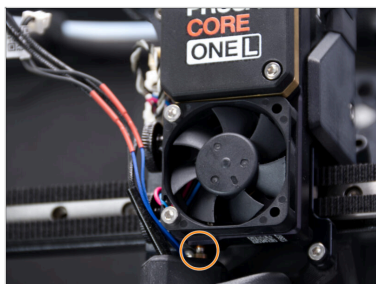
- Connectez le câble de la thermistance du dissipateur thermique au connecteur supérieur droit de la LoveBoard. Assurez-vous que le loquet de sécurité s'enclenche correctement.
- Connectez le câble du ventilateur de la hotend au connecteur inférieur gauche de la LoveBoard. Assurez-vous que le loquet de sécurité s'enclenche correctement.

ÉTAPE 17 Insertion de la hotend ^{One L}



- ◆ Localisez le trou au bas du dissipateur thermique de l'extrudeur et insérez l'assemblage de la hotend.
 - ⓘ Assurez-vous qu'il y a suffisamment d'espace libre entre l'assemblage de la hotend et le fan-shroud.
- ◆ Une fois que l'assemblage de la hotend est complètement inséré dans le Nextruder, serrez les deux vis moletées.
- ◆ Vérifiez que l'assemblage de la hotend est bien inséré dans le dissipateur thermique. Elle doit s'aligner avec le fan-shroud.

ÉTAPE 18 Vérification de la buse

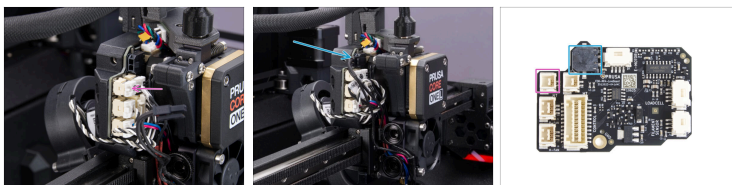


- Vérifiez que la buse est **entièrement insérée** dans le dissipateur thermique. L'anneau en cuivre sur la buse doit être à peine visible.

⚠ Si la buse n'est pas insérée correctement, elle peut entraîner un mauvais transfert de chaleur et potentiellement entraîner des obstructions de la buse.

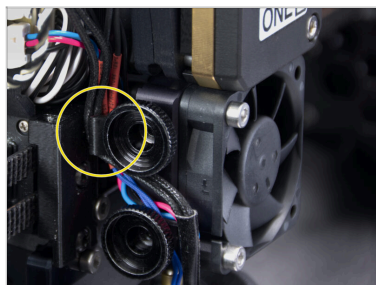
- ⓘ Pour régler la position de la buse, desserrez les vis moletées sur le côté et poussez l'assemblage de la hotend vers le haut. Resserrez ensuite les vis moletées.

ÉTAPE 19 Connexion des câbles de la hotend



- ◆ Connectez le câble de la thermistance de la hotend à la fente supérieure gauche de la Loveboard. Assurez-vous que le loquet de sécurité s'enclenche correctement.
- ◆ Connectez l'élément chauffant de la hotend au connecteur noir sur la partie supérieure de la Loveboard. Assurez-vous que le loquet de sécurité s'enclenche correctement.

ÉTAPE 20 Guidage des câbles de la hotend



- ◆ Insérez les câbles de la hotend derrière le crochet de guidage du câble en plastique. Guidez d'abord le câble de la thermistance, puis le câble de l'élément chauffant de la hotend.

ÉTAPE 21 Fixation du Printhead-cover-left



- ◆ Organisez les câbles pour vous assurer qu'ils ne dépassent pas afin d'éviter de les pincer une fois que vous avez fixé le Printhead-cover-left (capot).
- ◆ Assurez-vous que le câble du ventilateur d'impression passe par la rainure du Printhead-cover-rear.
- ◆ Astuce : préparez la vis M3x10 et placez-la dans le capot avant de fixer le capot.
- ◆ Insérez d'abord le capot dans la fente inférieure du Printhead-cover-rear.
- ◆ Placez le capot sur le Nextruder.
- ◆ Fixez le capot en place à l'aide de la vis M3x10.
- ◆ Retirez la protection du plateau chauffant.

ÉTAPE 22 Fixation du capot supérieur de l'imprimante



- Placez le capot sur l'imprimante avec la grille de ventilation à l'avant et faites glisser le capot vers l'arrière.
- Alignez le capot de manière à ce que les deux loquets en plastique situés à l'arrière du capot glissent et verrouillent le capot en place.
- Une fois l'arrière fixé en place, abaissez l'avant du capot et poussez doucement le capot vers le bas, de sorte que les loquets avant s'enclenchent.

ÉTAPE 23 Allumage de l'imprimante



⚠ Assurez-vous que l'imprimante est placée dans un endroit stable où aucune vibration ambiante n'est transmise (par exemple, là où d'autres imprimantes impriment).

- 🟠** Fermez la porte.
- 🟡** À l'arrière de l'imprimante, branchez le câble du bloc d'alimentation.
- 🟢** Allumez l'interrupteur d'alimentation (symbole "I").

ÉTAPE 24 Vérification finale



✿ Pour tester la fonctionnalité du ventilateur d'impression, visitez le menu **Contrôle -> Calibrations & Tests -> Test des ventilateurs.**

ⓘ Le test ne prendra qu'un instant.

📌 **Bon boulot !** Vous venez de remplacer le ventilateur de la hotend de votre PRUSA CORE One L.
