

Tabla de Contenido

How to replace the hotend fan (CORE One L)

.....	3
Paso 1 - Introduction	5
Paso 2 - Tools necessary for this guide	6
Paso 3 - Preparación de la impresora (parte 1)	6
Paso 4 - Preparación de la impresora (parte 2)	7
Paso 5 - Retirando la cubierta superior de la impresora	8
Paso 6 - Protecting the heatbed	9
Paso 7 - Accessing the hotend fan cable	10
Paso 8 - Desconectando los cables del hotend	10
Paso 9 - Retirando el conjunto del hotend	11
Paso 10 - Disconnecting the hotend fan and thermistor cables	11
Paso 11 - Accessing the Hotend-cable-clip	12
Paso 12 - Retirando el ventilador del hotend	12
Paso 13 - Preparación de las piezas del ventilador del hotend	13
Paso 14 - Attaching new hotend fan	13
Paso 15 - Attaching the Hotend-cable-clip	14
Paso 16 - Connecting the hotend fan and thermistor cables	15
Paso 17 - Inserting the hotend	16
Paso 18 - Checking the nozzle	17
Paso 19 - Conectando los cables del hotend	18
Paso 20 - Guiando los cables del fusor	18
Paso 21 - Attaching the Printhead-cover-left	19
Paso 22 - Colocando la cubierta superior de la impresora	20

Paso 23 - Encendiendo la impresora	21
Paso 24 - Final check	22

How to replace the hotend fan (CORE One L)



help.prusa3d.com/g942479

Escanea el código
QR para ver la última
versión de este
capítulo.



PASO 1 Introduction



◆ This guide will take you through the hotend fan replacement on your Prusa CORE One L.

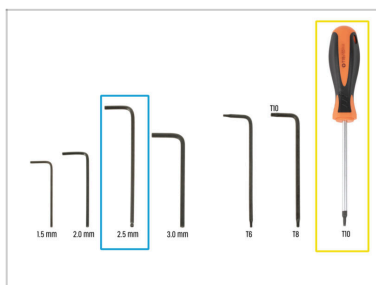
◆ Todas las piezas necesarias están disponibles en nuestra tienda prusa3d.com.



Ten en cuenta que debes iniciar sesión para tener acceso a la sección de repuestos.

ⓘ Keep all the fasteners that you remove from the printer during the replacement process at hand; they will be reused.

PASO 2 Tools necessary for this guide



- Prepara las herramientas para este guía:
- 2.5mm Allen key
- T10 Screwdriver

PASO 3 Preparación de la impresora (parte 1)



- Close the door.
- Navigate the screen to **Filament** -> **Unload filament**
- Descarga el filamento de la impresora.
- Retira la bobina de filamento de la impresora.
- ⚠ **Asegúrate de que la impresora se ha enfriado completamente.**
- On the printer screen, navigate to **Preheat** -> **Cooldown** and wait for the temperatures to drop to ambient levels. This may take several minutes.

PASO 4 Preparación de la impresora (parte 2)



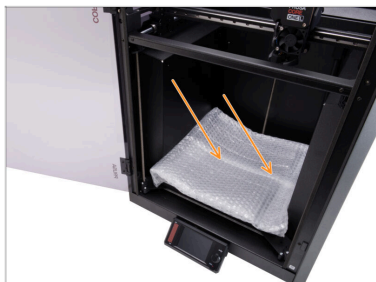
- ◆ Abre el menú **Control** -> **Mover Eje** -> **Mover Z** y baja completamente la base calefactable.
- ◆ Espera hasta que la base calefactable se mueva hacia abajo.
- ◆ Desde la parte posterior de la impresora, desenchufa el cable de la fuente de alimentación.
- ◆ Apaga el interruptor (símbolo "O").

PASO 5 Retirando la cubierta superior de la impresora



- ◆ Abre la puerta y mete la mano por la parte delantera de la tapa superior.
- ⓘ La tapa se mantiene en su sitio gracias a un conjunto de pestañas de seguridad de plástico.
- ◆ Busca las dos pestañas de plástico situados en la parte inferior delantera de la tapa. Apriétalas a la vez.
- ◆ Levanta la parte delantera de la cubierta lo justo para desengancharla de la impresora y tira de ella 2 cm / 0.8 pulgadas hacia ti.
- ◆ Retira la cubierta superior desde el exterior.

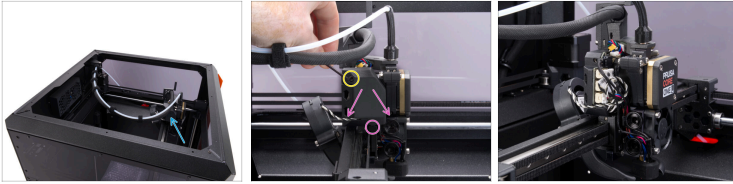
PASO 6 Protecting the heatbed



¡Antes de continuar, te recomendamos proteger primero la base calefactable!

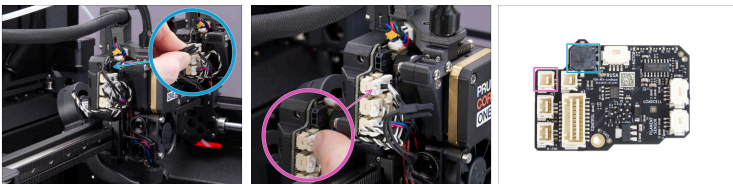
- Utiliza un trozo de tela, cartón, plástico de burbujas o cualquier material blando para cubrir la base calefactable. Así evitarás dañar la base calefactable o la lámina de impresión durante el proceso.

PASO 7 Accessing the hotend fan cable



- Coloca la impresora de manera que puedas acceder al lado izquierdo del Nextruder.
- Using the 2.5mm Allen key, remove the M3x10 screw on top of the Printhead-cover-left (cover).
- Unhook the cover from the bottom slot and remove it.

PASO 8 Desconectando los cables del hotend



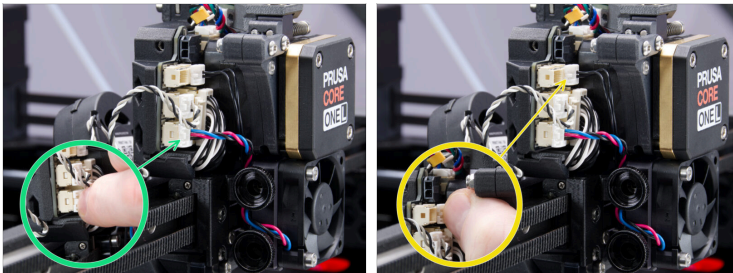
- ⚠ Each connector has a safety latch. It is necessary to press the latch before pulling the cables out. Otherwise, the connector may get damaged.**
- Press the safety latch and pull the hotend heater cable out.
- Press the safety latch and pull the hotend thermistor cable out.

PASO 9 Retirando el conjunto del hotend



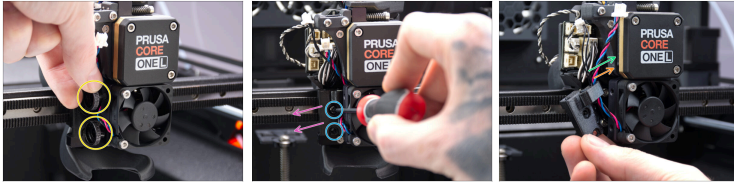
- Desconecta los cables del hotend de la guía de cables de plástico situada detrás de los dos tornillos de mariposa.
- Sujeta el hotend con la mano para evitar que se caiga.
- Use your other hand to slightly loosen the two thumb screws with a few turns.
- Retira el conjunto del hotend del disipador térmico.

PASO 10 Disconnecting the hotend fan and thermistor cables



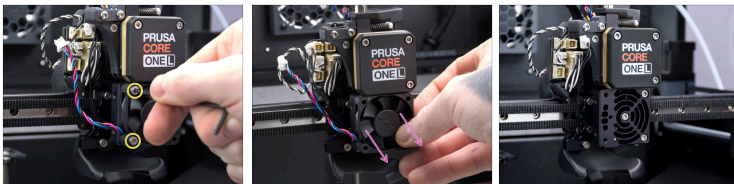
- Press the safety latch and pull the hotend fan cable from the love board.
- Press the safety latch and pull the heatbreak thermistor cable from the love board as well.

PASO 11 Accessing the Hotend-cable-clip



- ✦ Use your hand to completely remove the two thumbscrews from the heatsink.
- ✦ Use the T10 screwdriver to remove two M3x4rT screws that are holding the Hotend-cable-clip attached to the Nextruder.
- ✦ Carefully pull out the Hotend-cable-clip and remove the two cables from the slot:
 - ✦ Hotend fan cable
 - ✦ Heatbreak thermistor cable

PASO 12 Retirando el ventilador del hotend



- ✦ Use the 2.5mm Allen key to remove the two M3x18 screws that attach the hotend fan to the heatsink.
- ✦ Remove the hotend fan from the nextruder.
- ⓘ We recommend disposing of the old hotend fan right away to avoid confusing it with the new one.

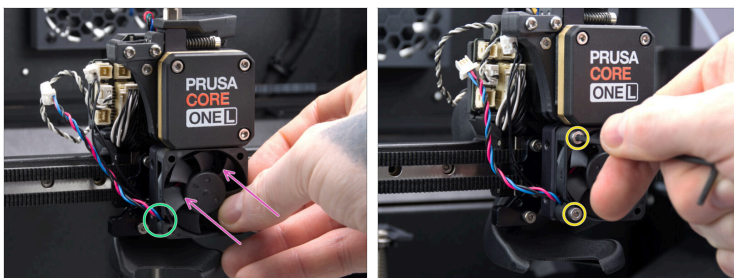
PASO 13 Preparación de las piezas del ventilador del hotend



● Para los siguientes pasos, prepara:

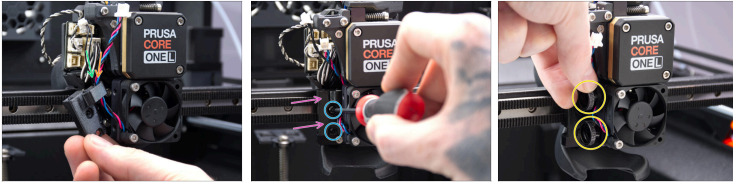
● Hotend fan

PASO 14 Attaching new hotend fan



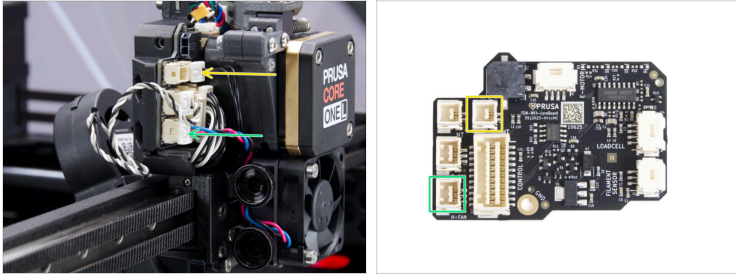
- Place the hotend fan on the heatsink. The sticker side of the hotend fan must be facing the heatsink.
- Ensure that the hotend fan is positioned with the cable protruding from the bottom left corner of the fan.
- Use the 2.5mm Allen key to tighten the two M3x18 screws that fix the hotend fan in place.

PASO 15 Attaching the Hotend-cable-clip



- ◆ Insert the hotend fan cable and the heatbreak thermistor cable into the slot in the hotend-cable-clip:
 - ◆ Hotend fan cable.
 - ◆ Heatbreak thermistor cable.
- ◆ Carefully slide the Hotend-cable-clip back onto the nexttruder.
- ◆ Use the T10 screwdriver to tighten the two M3x4rT screws.
- ⓘ With the Hotend-cable-clip in place, make sure that no cables are pinched.
- ◆ Use your hand to screw in the two thumbscrews to the heatsink. **Do not tighten them all the way yet.**

PASO 16 Connecting the hotend fan and thermistor cables



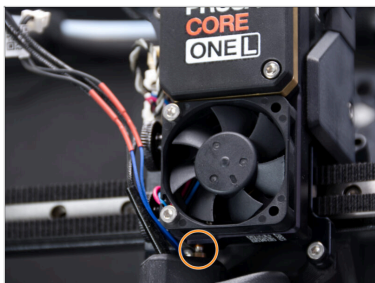
- Connect the heatbreak thermistor cable to the upper right slot on the love board. Ensure that the safety latch clicks securely into place.
- Connect the hotend fan cable to the bottom left slot in the love board. Ensure that the safety latch clicks securely into place.

PASO 17 Inserting the hotend



- ◆ Localiza el orificio en la parte inferior del disipador térmico del extrusor e inserta el conjunto del hotend.
- ⓘ Ensure that there is enough free space between the hotend assembly and the fan shroud.
- ◆ Once the hotend assembly is completely inserted into the nextruder, tighten both thumbscrews.
- ◆ Double-check that the hotend assembly is fully inserted into the heatsink. It has to align with the fan shroud.

PASO 18 Checking the nozzle



- **Comprueba que la boquilla está completamente insertada en el disipador. El anillo de cobre de la boquilla no debe ser visible si está correctamente asentada.**

⚠ **Si no se inserta correctamente, puede provocar una transferencia de calor deficiente y, potencialmente, atascos en la boquilla.**

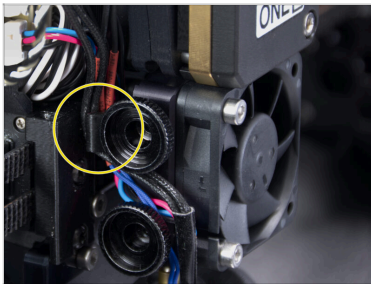
- ⓘ To adjust the nozzle position, loosen the thumbscrews on the side and push the hotend assembly up. Then tighten the thumbscrews again.

PASO 19 Conectando los cables del hotend



- ◆ Connect the hotend thermistor cable to the top left slot on the love board. Ensure that the safety latch clicks securely into place.
- ◆ Connect the hotend heater to the black slot on the upper part of the love board. Ensure that the safety latch clicks securely into place.

PASO 20 Guiando los cables del fusor



- ◆ Introduce los cables del hotend por detrás del gancho de la guía para los cables de plástico. Pasa primero el cable del termistor y, a continuación, el cable del calentador del hotend.

PASO 21 Attaching the Printhead-cover-left



- ◆ Organize the cables to ensure they are not sticking out to prevent pinching them once you attach the Printhead-cover-left (cover).
- ◆ Asegúrate de que el cable del ventilador de impresión pase por la ranura de la Printhead-cover-rear.
- ◆ Tip: Prepare the M3x10 screw and set it up in the cover before attaching the cover.
- ◆ Insert the cover into the bottom slot in the Printhead-cover-rear first.
- ◆ Place the cover on the Nextrunder.
- ◆ Fija la tapa en su sitio usando los tornillos M3x10.
- ◆ Retira el material protector de la base calefactable.


PASO 22 Colocando la cubierta superior de la impresora






- Coloca la cubierta en la impresora con la rejilla de ventilación hacia delante y deslízala hacia atrás.
- Alinea la tapa de manera que los dos pestañas de plástico situados en la parte trasera se encajen y la fijen en su sitio.
- Una vez que la parte trasera esté bien fijada, baja la parte delantera de la funda y empújala suavemente hacia abajo para que los cierres delanteros encajen en su sitio.

PASO 23 Encendiendo la impresora



 Asegúrate de que la impresora está colocada en un lugar estable donde no se transmitan vibraciones ambientales (por ejemplo, donde estén imprimiendo otras impresoras).

-  Close the door.
-  Enchufa el cable de la fuente de alimentación desde la parte posterior de la impresora.
-  Enciende el interruptor (símbolo "I").

PASO 24 Final check



◆ To test out the print fan functionality, visit the menu **Control -> Calibrations & Tests -> Fan test.**

ⓘ The test will take just a moment.

📌 **Great job!** You just replaced the hotend fan on your PRUSA CORE One L.
