

Table des matières

Comment remplacer un assemblage de hotend

(CORE One L)	3
Étape 1 - Introduction	5
Étape 2 - Outils nécessaires pour ce guide	6
Étape 3 - Préparation de l'imprimante (partie 1)	6
Étape 4 - Préparation de l'imprimante (partie 2)	7
Étape 5 - Retrait du capot supérieur de l'imprimante	8
Étape 6 - Protection du plateau chauffant	9
Étape 7 - Accès aux câbles de la hotend	10
Étape 8 - Déconnexion des câbles de la hotend	10
Étape 9 - Retrait de l'assemblage de la hotend	11
Étape 10 - Préparation des pièces de l'assemblage de la hotend	12
Étape 11 - Insertion du nouvel assemblage de la hotend	13
Étape 12 - Vérification de la buse	14
Étape 13 - Connexion des câbles de la hotend	15
Étape 14 - Guidage des câbles de la hotend	15
Étape 15 - Fixation du Printhead-cover-left	16
Étape 16 - Fixation du capot supérieur de l'imprimante	17
Étape 17 - Allumage de l'imprimante	18
Étape 18 - Configuration de la buse	19
Étape 19 - Vérification finale	20

Comment remplacer un assemblage de hotend (CORE One L)



help.prusa3d.com/g934747

**Scannez le QR code
pour afficher la
dernière version de
ce chapitre.**



ÉTAPE 1 Introduction



◆ Ce guide vous guidera à travers le **Remplacement de l'assemblage de la Hotend** sur votre Prusa **CORE One L**.

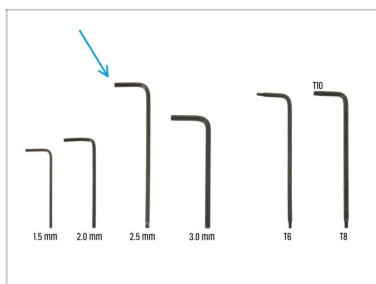
ⓘ Les instructions suivantes sont compatibles avec tous les diamètres de buse Prusa.

◆ Toutes les pièces nécessaires sont disponibles sur notre boutique en ligne prusa3d.com.

📌 Notez que vous devez être connecté pour avoir accès à la section des pièces de rechange.

ⓘ Conservez à portée de main toute la visserie que vous retirez de l'imprimante lors du remplacement ; elle sera réutilisée.

ÉTAPE 2 Outils nécessaires pour ce guide



◆ Préparez ces outils pour ce guide :

◆ Clé Allen de 2,5 mm

ÉTAPE 3 Préparation de l'imprimante (partie 1)



- ◆ Fermez la porte.
- ◆ Naviguez sur l'écran dans **Filament** -> **Décharger le filament**
- ◆ Déchargez le filament de l'imprimante.
- ◆ Retirez la bobine de filament de l'imprimante.
- ⚠ Assurez-vous que l'imprimante est complètement refroidie.
- ◆ Sur l'écran de l'imprimante, accédez à **Préchauffage** -> **Refroidissement** et attendez que les températures redescendent au niveau ambiant. Cela peut prendre plusieurs minutes.

One L) ÉTAPE 4 Préparation de l'imprimante (partie 2)



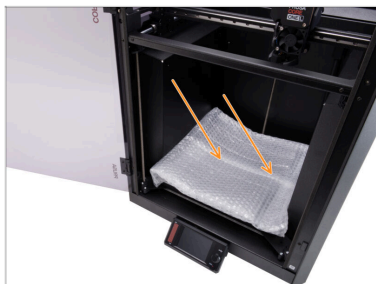
- Ouvrez le menu **Contrôle** -> **Déplacer l'axe** -> **Déplacer Z** et déplacez le plateau chauffant complètement vers le bas.
- Attendez que le plateau chauffant descende.
- Depuis l'arrière de l'imprimante, débranchez le câble du bloc d'alimentation.
- Mettez l'interrupteur d'alimentation sur OFF (symbole "O").

ÉTAPE 5 Retrait du capot supérieur de l'imprimante



- Ouvrez la porte et accédez à l'avant du capot supérieur.
- ⓘ Le capot est maintenu en place par un ensemble de loquets de sécurité en plastique.
- Localisez deux des loquets en plastique situés en bas à l'avant du capot. Pressez-les ensemble simultanément.
- Soulevez l'avant du capot juste assez pour le décrocher de l'imprimante et tirez le capot de 2 cm / 0,8 pouce vers vous.
- Retirez le capot supérieur de l'extérieur.

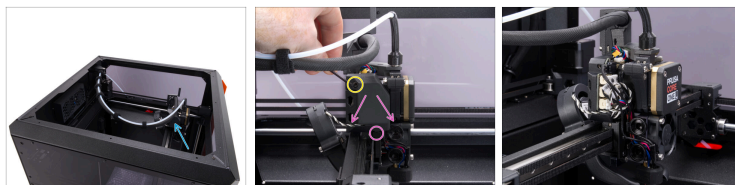
ÉTAPE 6 Protection du plateau chauffant



⚠ Avant de continuer, il est recommandé de protéger d'abord le plateau chauffant !

- Utilisez un morceau de tissu, de carton, de papier bulle ou tout autre matériau souple pour couvrir le plateau chauffant. Cela évitera d'endommager le plateau chauffant/la plaque d'impression pendant le processus.

ÉTAPE 7 Accès aux câbles de la hotend



- ◆ Ajustez l'imprimante de manière à avoir accès au côté gauche du Nextruder.
- ◆ À l'aide de la clé Allen de 2,5 mm, retirez la vis M3x10 située sur le dessus du Printhead-cover-left (capot).
- ◆ Détachez le capot de la fente inférieure et retirez le capot.

ÉTAPE 8 Déconnexion des câbles de la hotend



- ⚠ **Chaque connecteur a un loquet de sécurité. Il est nécessaire d'appuyer sur le loquet avant de déconnecter. Sinon, le connecteur pourrait être endommagé.**
- ◆ Appuyez sur le loquet de sécurité pour déconnecter le câble de l'élément chauffant de la hotend.
- ◆ Appuyez sur le loquet de sécurité pour déconnecter le câble de la thermistance de la hotend.

One L)

ÉTAPE 9 Retrait de l'assemblage de la hotend



- ◆ Détachez les câbles de la hotend du guide-câble en plastique derrière les deux vis moletées.
- ◆ Tenez la hotend avec votre main pour éviter qu'elle ne tombe.
- ◆ Utilisez votre autre main pour desserrer les deux vis moletées de quelques tours. **Ne les retirez pas complètement.**
- ◆ Retirez l'assemblage de la hotend du dissipateur thermique.
- ⓘ Nous vous recommandons de jeter immédiatement l'ancienne hotend pour éviter de la confondre avec la nouvelle.

ÉTAPE 10 Préparation des pièces de l'assemblage de la hotend

Comment remplacer un assemblage de hotend (CORE One L)



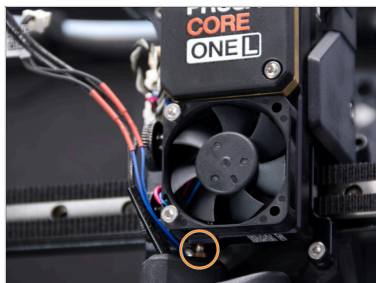
- **Pour les étapes suivantes, préparez :**
 - Assemblage de la hotend (1x)
 - ⓘ L'assemblage de la hotend de la CORE One L dispose d'une chaussette en silicone du Nextruder installée par défaut. Elle est optionnelle et vous pouvez la retirer à tout moment.
 - Pour plus d'informations sur la chaussette en silicone, lisez cet article : [Chaussette en silicone du Nextruder.](#)
- 📌 La buse par défaut de la CORE One L est la haut débit de 0,4 mm (version High Flow - HF) marquée CHT

ÉTAPE 11 Insertion du nouvel assemblage de la hotend



- ◆ Localisez le trou au bas du dissipateur thermique de l'extrudeur et insérez l'assemblage de la hotend.
- ⓘ Assurez-vous qu'il y a suffisamment d'espace libre entre le nouvel assemblage de la hotend et le fan-shroud.
- ◆ Une fois que le nouvel assemblage de la hotend est complètement inséré dans le Nextruder, serrez les deux vis moletées.
- ◆ Vérifiez que la hotend est complètement insérée dans le dissipateur thermique. Elle doit s'aligner avec le fan-shroud.

ÉTAPE 12 Vérification de la buse



- Vérifiez que la buse est **entièrement insérée** dans le dissipateur thermique. L'anneau en cuivre sur la buse doit être à peine visible.

⚠ Si la buse n'est pas insérée correctement, elle peut entraîner un mauvais transfert de chaleur et potentiellement entraîner des obstructions de la buse.

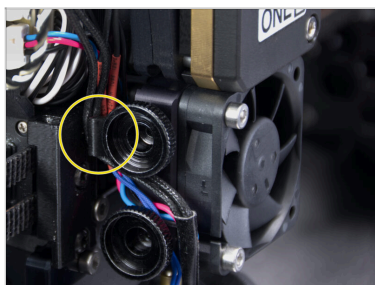
- ⓘ Pour régler la position de la buse, desserrez les vis moletées et poussez l'assemblage de la hotend vers le haut. Resserrez ensuite les vis moletées.

One L) ÉTAPE 13 Connexion des câbles de la hotend



- ◆ Connectez le câble de la thermistance de la hotend à la fente supérieure gauche de la Loveboard.
- ◆ Connectez l'élément chauffant de la hotend au connecteur noir sur la partie supérieure de la Loveboard.

ÉTAPE 14 Guidage des câbles de la hotend



- ◆ Insérez les câbles de la hotend derrière le crochet de guidage du câble en plastique. Guidez d'abord le câble de la thermistance, puis le câble de l'élément chauffant de la hotend.

ÉTAPE 15 Fixation du Printhead-cover-left



- ◆ Organisez les câbles pour vous assurer qu'ils ne dépassent pas afin d'éviter de les pincer une fois que vous avez fixé le Printhead-cover-left (capot).
- ◆ Assurez-vous que le câble du ventilateur d'impression passe par la rainure du Printhead-cover-rear.
- ◆ Astuce : préparez la vis M3x10 et placez-la dans le capot avant de fixer le capot.
- ◆ Insérez d'abord le capot dans la fente inférieure du Printhead-cover-rear.
- ◆ Placez le capot sur le Nextruder.
- ◆ Fixez le capot en place à l'aide de la vis M3x10.
- ◆ Retirez la protection du plateau chauffant.


ÉTAPE 16 Fixation du capot supérieur de l'imprimante






- Placez le capot sur l'imprimante avec la grille de ventilation à l'avant et faites glisser le capot vers l'arrière.
- Alignez le capot de manière à ce que les deux loquets en plastique situés à l'arrière du capot glissent et verrouillent le capot en place.
- Une fois l'arrière fixé en place, abaissez l'avant du capot et poussez doucement le capot vers le bas, de sorte que les loquets avant s'enclenchent.

ÉTAPE 17 Allumage de l'imprimante



 Assurez-vous que l'imprimante est placée dans un endroit stable où aucune vibration ambiante n'est transmise (par exemple, là où d'autres imprimantes impriment).

-  Fermez la porte.
-  À l'arrière de l'imprimante, branchez le câble du bloc d'alimentation.
-  Allumez l'interrupteur d'alimentation (symbole "I").

One L) ÉTAPE 18 Configuration de la buse



⚠ Cette étape s'applique uniquement si vous avez modifié le diamètre ou le type de votre buse. Si vous ne l'avez pas fait, passez à l'étape suivante.

- Naviguez sur l'écran dans **Réglages -> Matériel -> Tête d'impression**.
- Sélectionnez le **Diamètre de la buse** que vous utilisez (par exemple 0,25 / 0,3 / 0,4 / 0,5 / 0,6 / 0,8)
 - ① Sur la CORE One L, la buse de 0,40 mm est la buse par défaut.
- Activez l'option **chaussette en silicone** si cela est applicable.
- Sélectionnez le **type de buse**.
 - ① Sur la CORE One L, la buse à haut débit est la version par défaut.

ÉTAPE 19 Vérification finale ^{One L)}



- ✿ Pour vérifier la bonne connexion des câbles, naviguez sur l'écran dans **Contrôle Température** → **Température de la buse** → **Température de la buse** → **Température de la buse** et réglez-la à plus de 200°C.

- ✿ Revenez à l'écran principal et vérifiez la barre inférieure pour vous assurer que la température augmente comme prévu.



Bon boulot ! Vous venez de remplacer l'assemblage de la hotend sur votre PRUSA CORE One L.
