

Tabla de Contenido

Cómo sustituir un conjunto del hotend (CORE One L)	3
Paso 1 - Introducción	5
Paso 2 - Herramientas necesarias para esta guía	6
Paso 3 - Preparación de la impresora (parte 1)	6
Paso 4 - Preparación de la impresora (parte 2)	7
Paso 5 - Retirando la cubierta superior de la impresora	8
Paso 6 - Protegiendo la base calefactable	9
Paso 7 - Accediendo a los cables del hotend	10
Paso 8 - Desconectando los cables del hotend	10
Paso 9 - Retirando el conjunto del hotend	11
Paso 10 - Preparación piezas conjunto hotend	12
Paso 11 - Introduciendo el nuevo conjunto del hotend	13
Paso 12 - Comprobando la boquilla	14
Paso 13 - Conectando los cables del hotend	15
Paso 14 - Guiando los cables del fusor	15
Paso 15 - Colocando la Printhead-cover-left	16
Paso 16 - Colocando la cubierta superior de la impresora	17
Paso 17 - Encendiendo la impresora	18
Paso 18 - Configuración de la Boquilla	19
Paso 19 - Comprobación final	20

Cómo sustituir un conjunto del hotend (CORE One L)



help.prusa3d.com/g934745

**Escanea el código
QR para ver la última
versión de este
capítulo.**



PASO 1 Introducción



Esta guía detalla los pasos para el **cambio del conjunto del fusor** en la Prusa **CORE One L**.

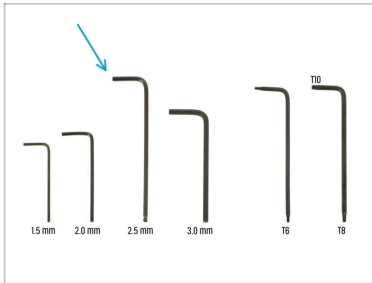
i Las siguientes instrucciones son compatibles con todos los diámetros de las boquillas Prusa.

● Todas las piezas necesarias están disponibles en nuestra tienda prusa3d.com.

📌 Ten en cuenta que debes iniciar sesión para tener acceso a la sección de repuestos.

i Ten a mano todos los elementos de fijación que retires de la impresora durante el proceso de sustitución; los volverás a utilizar.

PASO 2 Herramientas necesarias para esta guía



● Prepara las herramientas para este guía:

● Llave Allen de 2.5mm

PASO 3 Preparación de la impresora (parte 1)



- Cierra la puerta.
- En la pantalla, ve a **Filamento** -> **Descargar Filamento**.
- Descarga el filamento de la impresora.
- Retira la bobina de filamento de la impresora.
- ⚠ **Asegúrate de que la impresora se ha enfriado completamente.**
- En la pantalla de la impresora, ve a **Precalentar** -> **Enfriar** y espera a que las temperaturas desciendan a niveles ambientales. Esto puede tardar varios minutos.

PASO 4 Preparación de la impresora (parte 2)



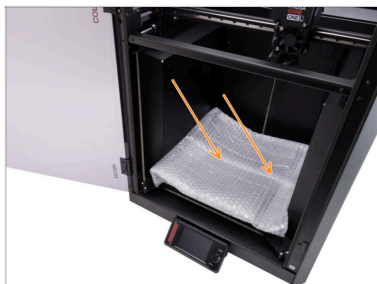
- ◆ Abre el menú **Control -> Mover Eje -> Mover Z** y baja completamente la base calefactable.
- ◆ Espera hasta que la base calefactable se mueva hacia abajo.
- ◆ Desde la parte posterior de la impresora, desenchufa el cable de la fuente de alimentación.
- ◆ Apaga el interruptor (símbolo "O").

PASO 5 Retirando la cubierta superior de la impresora



- Abre la puerta y mete la mano por la parte delantera de la tapa superior.
- ⓘ La tapa se mantiene en su sitio gracias a un conjunto de pestañas de seguridad de plástico.
- Busca las dos pestañas de plástico situados en la parte inferior delantera de la tapa. Apriétalas a la vez.
- Levanta la parte delantera de la cubierta lo justo para desengancharla de la impresora y tira de ella 2 cm / 0.8 pulgadas hacia ti.
- Retira la cubierta superior desde el exterior.

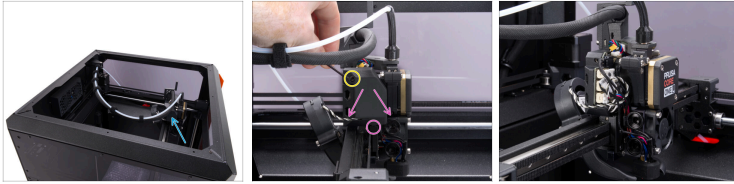
PASO 6 Protegiendo la base calefactable



⚠ ¡Antes de continuar, te recomendamos proteger primero la base calefactable!

- Utiliza un trozo de tela, cartón, plástico de burbujas o cualquier material blando para cubrir la base calefactable. Así evitarás dañar la base calefactable o la lámina de impresión durante el proceso.

PASO 7 Accediendo a los cables del hotend



- Coloca la impresora de manera que puedas acceder al lado izquierdo del Nextruder.
- Con la llave Allen de 2.5mm, retira el tornillo M3x10 en la parte superior de la Printhead-cover-left (cubierta).
- Desengancha la tapa de la ranura inferior y retírala.

PASO 8 Desconectando los cables del hotend



- ⚠ Cada conector tiene una pestaña de seguridad. Es necesario presionar la pestaña antes de desconectar. De lo contrario, el conector podría dañarse.**
- Presiona la pestaña de seguridad para desconectar el cable del calentador del hotend.
- Presiona la pestaña de seguridad para desconectar el cable del termistor del hotend.

PASO 9 Retirando el conjunto del hotend



- ◆ Desconecta los cables del hotend de la guía de cables de plástico situada detrás de los dos tornillos de mariposa.
- ◆ Sujeta el hotend con la mano para evitar que se caiga.
- ◆ Utiliza la otra mano para aflojar los dos tornillos de mariposa dando unas vueltas. **No los quites del todo.**
- ◆ Retira el conjunto del hotend del disipador térmico.
- ⓘ Recomendamos desechar inmediatamente el hotend antiguo para evitar confundirlo con el nuevo.

PASO 10 Preparación piezas conjunto hotend



● Para los siguientes pasos, prepara:

- Conjunto del Hotend (1x)

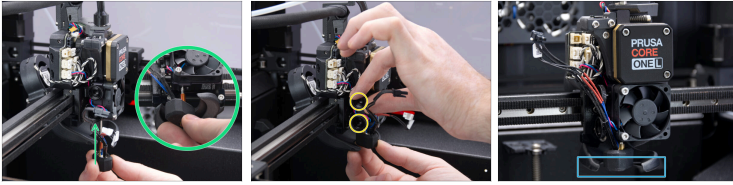
ⓘ El conjunto del hotend CORE One L tiene un calcetín de silicona nextruder instalado por defecto. Es opcional y puedes retirarlo en cualquier momento.

- Para obtener más información sobre el calcetín de silicona, lee este artículo: [Calcetín de Silicona del Nextruder.](#)



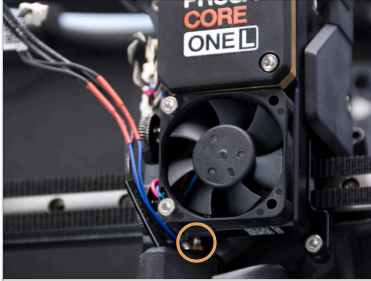
La boquilla predeterminada de la CORE One L es la HF de 0.4mm, (versión de Alto Flujo) etiquetada CHT

PASO 11 Introduciendo el nuevo conjunto del hotend



- ◆ Localiza el orificio en la parte inferior del disipador térmico del extrusor e inserta el conjunto del hotend.
- ⓘ Asegúrate de que haya suficiente espacio libre entre el nuevo conjunto del hotend y la cubierta del ventilador.
- ◆ Una vez que el nuevo conjunto del hotend esté completamente insertado en el Nextruder, aprieta los dos tornillos de mariposa.
- ◆ Comprueba que el hotend esté completamente insertado en el disipador térmico. Debe quedar alineado con la cubierta del ventilador.

PASO 12 Comprobando la boquilla

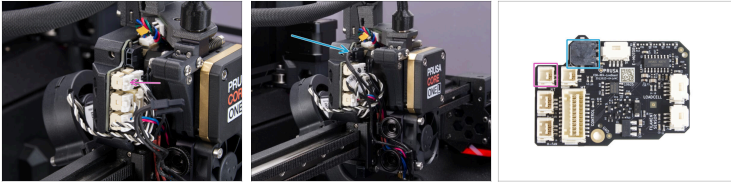


- **Comprueba que la boquilla está completamente insertada** en el disipador. El anillo de cobre de la boquilla no debe ser visible si está correctamente asentada.

⚠ **Si no se inserta correctamente, puede provocar una transferencia de calor deficiente y, potencialmente, atascos en la boquilla.**

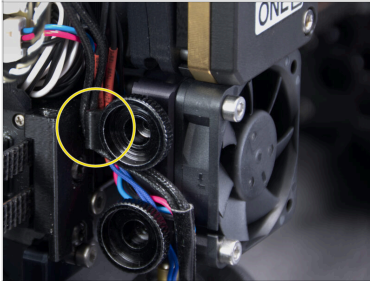
- ⓘ Para ajustar la posición de la boquilla, afloja los tornillos de mariposa y empuja el conjunto del hotend hacia arriba. A continuación, vuelve a apretar los tornillos de mariposa.

PASO 13 Conectando los cables del hotend



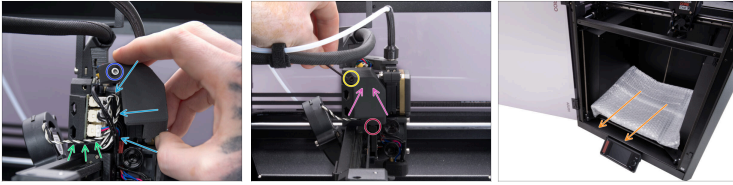
- ◆ Conecta el cable del termistor del hotend a la ranura superior izquierda de la LoveBoard.
- ◆ Conecta el calentador del hotend a la ranura negra de la parte superior de la LoveBoard.

PASO 14 Guiando los cables del fusor



- ◆ Introduce los cables del hotend por detrás del gancho de la guía para los cables de plástico. Pasa primero el cable del termistor y, a continuación, el cable del calentador del hotend.

PASO 15 Colocando la Printhead-cover-left



- Ordena los cables para asegurarte de que no sobresalgan y evitar que se pellizquen una vez que conectes la Printhead-cover-left (cubierta).
- Asegúrate de que el cable del ventilador de impresión pase por la ranura de la Printhead-cover-rear.
- Consejo: Prepara el tornillo M3x10 y colócalo en la tapa antes de fijar la cubierta.
- Introduce primero la cubierta en la ranura inferior de la parte trasera de la cubierta del cabezal de impresión.
- Coloca la cubierta en el Nextruder.
- Fija la tapa en su sitio usando los tornillos M3x10.
- Retira el material protector de la base calefactable.


PASO 16 Colocando la cubierta superior de la impresora






- Coloca la cubierta en la impresora con la rejilla de ventilación hacia delante y deslízala hacia atrás.
- Alinea la tapa de manera que los dos pestañas de plástico situados en la parte trasera se encajen y la fijen en su sitio.
- Una vez que la parte trasera esté bien fijada, baja la parte delantera de la funda y empújala suavemente hacia abajo para que los cierres delanteros encajen en su sitio.

PASO 17 Encendiendo la impresora



 Asegúrate de que la impresora está colocada en un lugar estable donde no se transmitan vibraciones ambientales (por ejemplo, donde estén imprimiendo otras impresoras).

-  Cierra la puerta.
-  Enchufa el cable de la fuente de alimentación desde la parte posterior de la impresora.
-  Enciende el interruptor (símbolo "I").

PASO 18 Configuración de la Boquilla



⚠ Este paso solo es necesario si has cambiado el diámetro o el tipo de boquilla. Si no lo has hecho, pasa al siguiente paso.

- Navega a **Ajustes -> Hardware -> Cabezal**
- Selecciona el **diámetro de boquilla** que estás utilizando (por ejemplo, 0.25 / 0.3 / 0.4 / 0.5 / 0.6 / 0.8)
 - ① En la CORE One L, 0.40 mm es el diámetro de la boquilla por defecto.
- Activa la opción **calzón de silicona** si procede.
- Selecciona el **tipo de boquilla**.
 - ① En la CORE One L, la boquilla de alto flujo es la predeterminada.

PASO 19 Comprobación final



- ◆ Para verificar que las conexiones son correctas, ve a **Control > Temperatura > Temperatura Boquilla** y ajústala por encima de 200°C.
- ◆ Vuelve a la pantalla principal y comprueba la barra inferior para asegurarte de que la temperatura aumenta según lo previsto.



¡Buen trabajo! Acabas de sustituir el conjunto del hotend de tu PRUSA CORE One L.
