

Spis treści

Jak wymienić dyszę Prusa Nozzle (CORE One L)	3
Krok 1 - Wprowadzenie	5
Krok 2 - Narzędzia niezbędne dla tej instrukcji	6
Krok 3 - Przygotowanie drukarki (część 1)	7
Krok 4 - Przygotowanie drukarki (część 2)	8
Krok 5 - Demontaż górnej obudowy	8
Krok 6 - Zabezpieczenie podgrzewanego stołu	9
Krok 7 - Uzyskanie dostępu do przewodów hotendu	10
Krok 8 - Odłączenie przewodów hotendu	10
Krok 9 - Demontaż zespołu hotendu	11
Krok 10 - Odkręcenie dyszy	11
Krok 11 - Nowa dysza: przygotowanie części	12
Krok 12 - Montaż nowej dyszy	12
Krok 13 - Ponowne założenie skarpety silikonowej	13
Krok 14 - Montaż hotendu	14
Krok 15 - Sprawdzenie nowej dyszy	15
Krok 16 - Podłączenie przewodów hotendu	16
Krok 17 - Ułożenie przewodów hotendu	16
Krok 18 - Montaż lewej pokrywy głowicy	17
Krok 19 - Przymocowanie górnej pokrywy	18
Krok 20 - Włączenie drukarki	19
Krok 21 - Konfiguracja dyszy	20
Krok 22 - Kontrola ostateczna	21

Jak wymienić dyszę Prusa Nozzle (CORE One L)



help.prusa3d.com/g934735

**Zeskanuj kod QR,
aby przejść do
najnowszej wersji
tego rozdziału.**



KROK 1 Wprowadzenie



● Ten przewódnik poprowadzi Cię przez proces **wymiany dyszy Prusa Nozzle w Prusa CORE One L.**

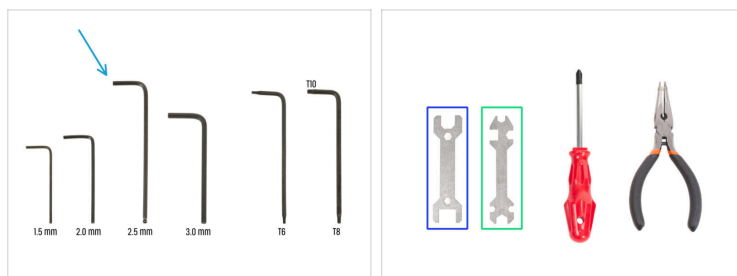
ⓘ Poniższe instrukcje mają zastosowanie do dysz Prusa Nozzle o dowolnej średnicy.

● Wszystkie potrzebne części są dostępne w naszym sklepie internetowym prusa3d.com

📌 Pamiętaj, że musisz się zalogować, aby mieć dostęp do sekcji części zamiennych.

ⓘ Zachowaj wszystkie elementy złączne, które zostały zdemontowane z drukarki podczas wymiany - będą one ponownie wykorzystane.

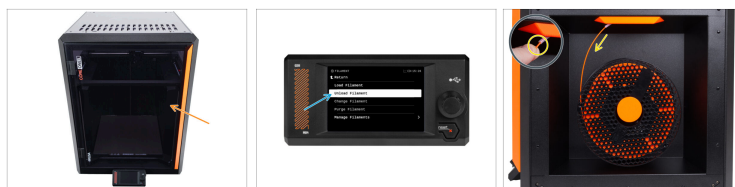
KROK 2 Narzędzia niezbędne dla tej instrukcji



● W tej instrukcji potrzebne Ci będą następujące narzędzia:

- Klucz imbusowy 2,5 mm
- Klucz 13-16
- Klucz uniwersalny

KROK 3 Przygotowanie drukarki (część 1)



- 🟠 Zamknij drzwiczki.
- 🟡 Przejdź do menu **Filament** **Rozładuj filament** → **Rozładuj filament**.
- 🟢 Rozładuj filament z drukarki.
- ⬛ Zdejmij szpulę filamentu z drukarki.
- ⚠️ **Upewnij się, że drukarka jest schłodzona do temperatury otoczenia.**
 - ⬛ Na ekranie przejdź do **Nagrzewanie** **Chłodzenie** → **Chłodzenie** i poczekaj, aż drukarka całkowicie ostygnie do temperatury otoczenia. Może to potrwać kilka minut.

KROK 4 Przygotowanie drukarki (część 2)



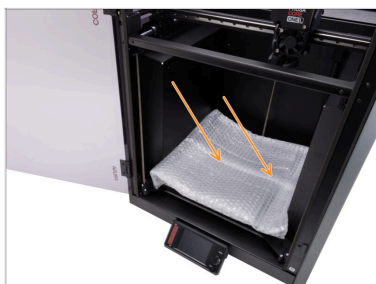
- 🔵 Otwórz menu *Sterowanie* *Ruch osi* *Ruch Z* → *Ruch osi* *Ruch Z* → *Ruch Z* i przesunąć stół do samego dołu.
- 🔴 Poczekać, aż stół się opadnie.
- 🟡 Odłączyć przewód zasilania z tyłu drukarki.
- 🟢 Ustawić przełącznik zasilania w pozycji OFF (symbol "O").


KROK 5 Demontaż górnej obudowy




- ⬛ Otwórz drzwi i sięgnij do przedniej części górnej pokrywy.
- 📄 Pokrywa jest mocowana przez plastikowe zatrzaski.
- 🟢 Znajdź dwa plastikowe zatrzaski w dolnej przedniej części pokrywy. Ściśnij je jednocześnie.
- 🟡 Podnieś przód pokrywy na tyle, aby odczepić ją od drukarki, a następnie pociągnij pokrywę 2 cm w swoją stronę.
- 🔵 Zdejmij górną pokrywę od zewnątrz.

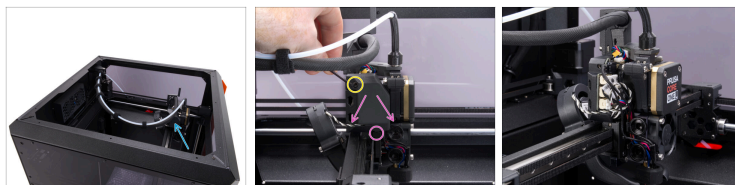
KROK 6 Zabezpieczenie podgrzewanego stołu



 **Zalecamy zabezpieczenie stołu grzewczego przed kolejnymi czynnościami!**

-  Przykryj stół grzewczy kawałkiem tkaniny lub innego materiału o odpowiedniej grubości. Ochroni to powierzchnię przed uszkodzeniami (porysowaniem) podczas dalszych czynności.

KROK 7 Uzyskanie dostępu do przewodów hotendu



- Ustaw drukarkę tak, aby mieć dostęp do lewej strony Nextrudera.
- Wykręć kluczem imbusowym 2,5 mm dwie śruby M3x10 na górze lewej pokrywy głowicy [Printhead-cover-left].
- Zdejmij pokrywę.

KROK 8 Odłączenie przewodów hotendu



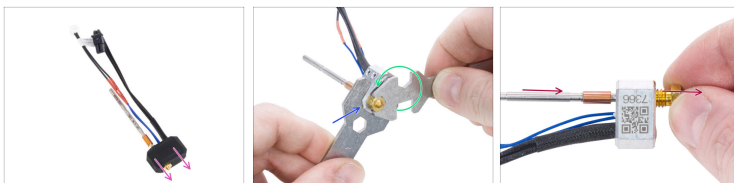
- ⚠** Każde złącze ma zatrzask zabezpieczający. **Przed wyciągnięciem należy koniecznie nacisnąć zatrzask.** W przeciwnym razie może dojść do uszkodzenia złącza.
- Naciśnij zatrzask i wyciągnij wtyczkę grzałki hotendu.
- Naciśnij zatrzask i wyciągnij wtyczkę termistora hotendu.


KROK 9 Demontaż zespołu hotendu



- Wyciągnij przewody hotendu z zaczeptu za śrubami radełkowanymi.
- Chwyć hotend ręką, aby zapobiec jego spadnięciu.
- Drugą ręką poluzuj dwie śruby radełkowane. **Nie ma potrzeby wykręcania ich całkowicie**, wystarczy kilka obrotów.
- Wysuń zespół hotendu z radiatora w dół.

KROK 10 Odkręcenie dyszy



- Zdejmij skarpetę z bloku grzejnego.
- Chwyć blok grzejny korzystając z wycięcia o rozmiarze 13 mm w kluczu 13-16.
- Chwyć dyszę i poluzuj ją używając wycięcia o rozmiarze 7 mm w kluczu uniwersalnym.
- Ręcznie wykręć i wyciągnij dyszę z zespołu hotendu.
-  Zalecamy natychmiastowe wyrzucenie starej dyszy, aby uniknąć pomylenia jej z nową.

KROK 11 Nowa dysza: przygotowanie części

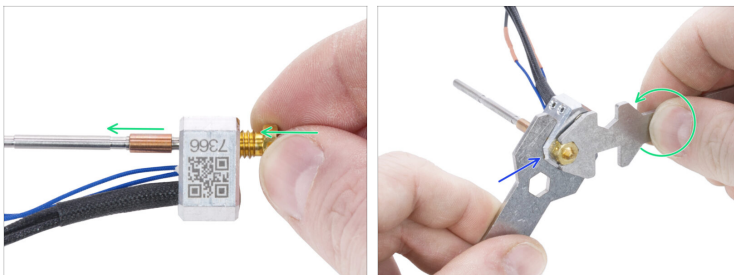


Do kolejnych etapów przygotuj:

Nowa dysza (1x)

Więcej informacji na temat dostępnych opcji znajdziesz w artykule o dyszach.

KROK 12 Montaż nowej dyszy



- Wkręć dyszę do końca w blok grzejny, aż dotknie jego powierzchni.
 - Chwyć blok grzejny kluczem 13-16.
 - Dokręć dyszę do bloku grzejnego używając wycięcia 7 mm w kluczu uniwersalnym. **Nie używaj zbyt dużej siły!**
- Ustalona wartość momentu obrotowego wynosi 1,5 Nm (13,3 lb-in). Zalecamy użycie klucza dynamometrycznego.

KROK 13 Ponowne założenie skarpety silikonowej



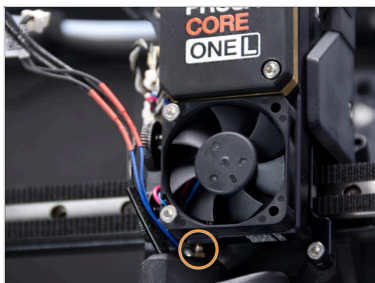
- ◆ Po zamontowaniu nowej dyszy ponownie załóż silikonową osłonę.
- ⓘ Domyślnie hotend CORE One L ma silikonową skarpetę na bloku grzejnym. Jest ona opcjonalna i można ją zdjąć w dowolnym momencie.
- ◆ Więcej o silikonowej skarpecie Nextrudera.
- 📌 Domyślną dyszą w CORE One L jest 0,4 mm HF (wariant o wysokim przepływie) o oznaczeniu CHT.

KROK 14 Montaż hotendu



- ◆ Zlokalizuj otwór w radiatorze od spodu i wsuń w niego rurkę hotendu.
- ⓘ Upewnij się, że między nowym hotendem a kanałem wentylatora jest wystarczająco dużo wolnego miejsca.
- ◆ Dokręć obie śruby radełkowane, gdy hotend będzie wsunięty do końca w Nextrunder.
- ◆ Upewnij się, że hotend jest całkowicie wsunięty w radiator. Musi być wyrównany z kanałem wentylatora.

KROK 15 Sprawdzenie nowej dyszy

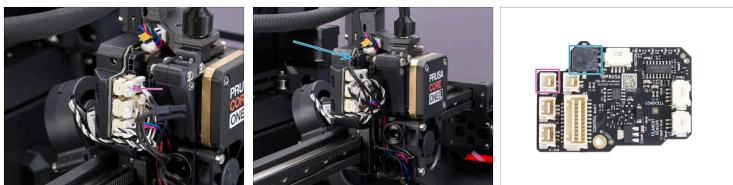


- ✦ Sprawdź, czy dysza jest **wsunięta do końca**. Miedziany pierścień na dyszy powinien być ledwo widoczny.

⚠ Jeśli nie zostanie w pełni wsunięta, transfer ciepła może zostać osłabiony, co może doprowadzić do problemów takich, jak np. zatkanie dyszy.

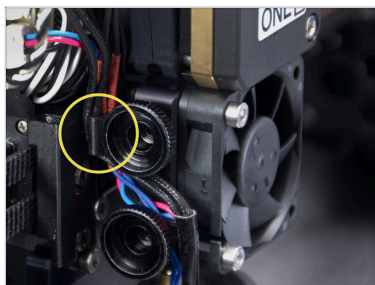
- ⓘ Aby wyregulować położenie dyszy, poluzuj śruby radełkowane, dociśnij dyszę do góry i przytrzymaj, jednocześnie dokręcając śruby.

KROK 16 Podłączenie przewodów hotendu



- ◆ Podłącz termistor hotendu do górnego lewego gniazda na płytce LoveBoard. Upewnij się, że zatrzask zabezpieczający zaskoczy pewnie na swoim miejscu.
- ◆ Podłącz grzałkę hotendu do czarnego gniazda w górnej części płytki LoveBoard. Upewnij się, że zatrzask zabezpieczający zaskoczy pewnie na swoim miejscu.

KROK 17 Ułożenie przewodów hotendu



- ◆ Włóż przewody hotendu za haczyk. Najpierw poprowadź przewód termistora, a następnie przewód grzałki hotendu.

KROK 18 Montaż lewej pokrywy głowicy



- Ułóż przewody tak, aby nie wystawały, co pozwoli uniknąć ich przygniecenia podczas montażu lewej pokrywy głowicy.
- Upewnij się, że przewód wentylatora wydruku jest poprowadzony przez kanał w tylnej pokrywie głowicy [Printhead-cover-rear].
- Wskazówka: przygotuj śrubę M3x10 i wsuń w otwór w pokrywie przed jej zamocowaniem.
- Najpierw wsuń dolną krawędź pokrywy w szczelinę.
- Załóż pokrywę na Nextruder.
- Przymocuj pokrywę śrubą M3x10.
- Zdejmij zabezpieczenie stołu.


KROK 19 Przymocowanie górnej pokrywy






- Umieść panel na drukarce tak, aby kratka wentylacyjna znajdowała się z przodu, a następnie przesuń do tyłu.
- Wyrównaj panel tak, aby dwa plastikowe zatrzaski z tyłu wsunęły się i zablokowały na miejscu.
- Po zamocowaniu tylnej części opuść przednią część panelu i delikatnie dociśnij, aby przednie zatrzaski zaskoczyły na swoje miejsce.

KROK 20 Włączenie drukarki



 Upewnij się, że drukarka jest umieszczona w stabilnym miejscu, do którego nie przenikają drgania otoczenia (na przykład pochodzące z innych drukarek).

-  Zamknij drzwiczki.
-  Z tylnej strony drukarki podłącz przewód zasilacza.
-  Ustaw przełącznik zasilania w pozycji ON (symbol "I").

KROK 21 Konfiguracja dyszy



⚠ Ten etap obowiązuje tylko w przypadku zmiany średnicy lub typu dyszy. Jeśli nie dokonano takiej zmiany, przejdź do następnego etapu.

- Przejdź do **Ustawienia Sprzęt Głowica** → **Sprzęt Głowica** → **Głowica**.
- Wybierz **średnicę dyszy** (np. 0,25 / 0,3 / 0,4 / 0,5 / 0,6 / 0,8).
 - ⓘ W CORE One L standardowym rozmiarem dyszy jest 0,40 mm.
- Włącz opcję **Silikonowa skarpeta**, jeśli jej używasz.
- Wybierz **rodzaj dyszy**.
 - ⓘ Domyślną dyszą w CORE One L jest wariant o wysokim przepływie.

KROK 22 Kontrola ostateczna



- ✿ Aby zweryfikować poprawność podłączenia przewodów, przejdź do menu **Sterowanie Temperatura Dysza** → **Temperatura Dysza** → **Dysza** i ustaw dowolną powyżej **200°C**.

- 🟢 Wróć do ekranu głównego i sprawdź na dolnym pasku, czy temperatura wzrasta.



Dobra robota! Właśnie zakończyliśmy wymianę dyszy w Twojej PRUSA CORE One L.
