

Indice

Come sostituire l'Ugello Prusa (CORE One L)

.....	3
Passo 1 - Introduzione	5
Passo 2 - Attrezzi necessari per questa guida	6
Passo 3 - Preparazione della stampante (parte 1)	7
Passo 4 - Preparazione della stampante (parte 2)	8
Passo 5 - Rimuovere la copertura superiore della stampante	9
Passo 6 - Proteggere il piano riscaldato	10
Passo 7 - Accedere ai cavi dell'hotend	11
Passo 8 - Scollegare i cavi dell'hotend	11
Passo 9 - Rimozione del gruppo hotend	12
Passo 10 - Rimuovere l'ugello	12
Passo 11 - Preparazione dei nuovi componenti dell'ugello	13
Passo 12 - Installazione del nuovo ugello	14
Passo 13 - Ricollocare il calzino in silicone	15
Passo 14 - Inserire l'hotend	16
Passo 15 - Controllo del nuovo ugello	17
Passo 16 - Collegare i cavi dell'hotend	18
Passo 17 - Guidare i cavi dell'hotend	18
Passo 18 - Montaggio della copertura Prinhead- cover-left	19
Passo 19 - Montaggio della copertura superiore della stampante	20
Passo 20 - Accendere la stampante	21
Passo 21 - Impostazione dell'ugello	22
Passo 22 - Controllo finale	23

Come sostituire l'Ugello Prusa (CORE One L)



help.prusa3d.com/g934738

**Scansionare il
codice QR per
visualizzare la
versione più recente
di questo capitolo.**

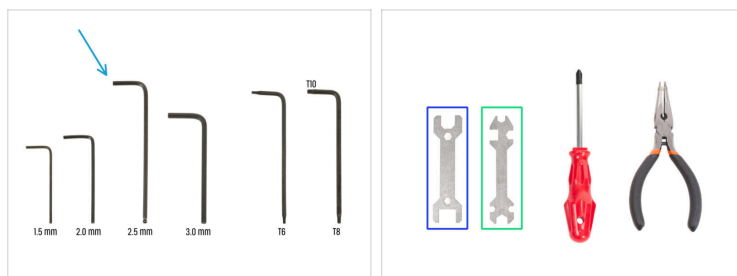


PASSO 1 Introduzione



- ◆ **Questa guida ti spiega come sostituire l'ugello della tua Prusa CORE One L.**
- ⓘ Le seguenti istruzioni sono applicabili a tutti i diametri degli ugelli Prusa.
- ◆ Tutti i componenti necessari sono disponibili sul nostro e-shop prusa3d.com.
- 📌 **Nota:** per poter accedere alla sezione ricambi è necessario aver effettuato il login.
- ⓘ Conserva tutti i dispositivi di fissaggio che rimuovi dalla stampante durante il processo di sostituzione; saranno riutilizzati.

PASSO 2 Attrezzi necessari per questa guida



● Prepara questi strumenti per questa guida:

- Chiave a brugola da 2.5mm
- Chiave 13-16
- Chiave universale

PASSO 3 Preparazione della stampante (parte 1)



- 🟠 Chiudi lo sportello.
- 🟢 Seleziona sullo schermo **Filamento -> Scarica filamento**.
- 🟡 Scarica il filamento dalla stampante.
- ⬛ Rimuovi la bobina di filamento dalla stampante.
- ⚠️ **Assicurati che la stampante si sia completamente raffreddata.**
 - ⬛ Sullo schermo della stampante, vai su **Preriscalda -> Raffredda** e attendi che le temperature scendano a livelli ambientali. Questa operazione potrebbe richiedere diversi minuti.

PASSO 4 Preparazione della stampante (parte 2)



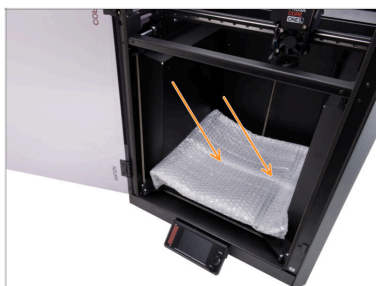
- ◆ Apri il menu **Controllo** -> **Sposta asse** -> **Sposta Z** e sposta il piano riscaldato completamente in basso.
- ◆ Aspetta che il piano riscaldato si sposti verso il basso.
- ◆ Dal lato posteriore della stampante, scollega il cavo dell'alimentatore.
- ◆ Spegni l'interruttore di alimentazione (simbolo "O").

PASSO 5 Rimuovere la copertura superiore della stampante



- ◆ Apri lo sportello e accedi alla parte anteriore della copertura superiore.
- ⓘ La copertura è tenuta ferma da un gruppo di chiusure di sicurezza in plastica.
- ◆ Trova i due fermi di plastica nella parte inferiore anteriore della copertura. Premili contemporaneamente.
- ◆ Solleva la parte anteriore della copertura quel tanto che basta per sganciarla dalla stampante e tirala verso di te di 2 cm / 0,8 pollici.
- ◆ Rimuovi la copertura superiore dall'esterno.

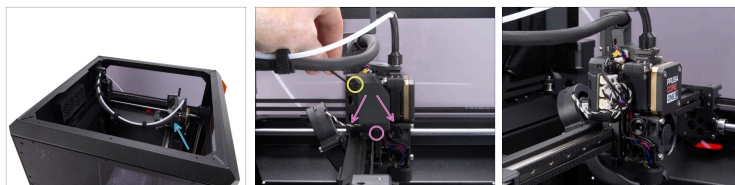
PASSO 6 Proteggere il piano riscaldato



⚠ Prima di procedere, si consiglia di proteggere il piano riscaldato!

- Usa un pezzo di stoffa, cartone, pluriball o qualsiasi altro materiale morbido per proteggere il piano riscaldato. Questo eviterà di danneggiare il piano riscaldato/la piastra di stampa durante il processo.

PASSO 7 Accedere ai cavi dell'hotend



- Sposta la stampante in modo da poter accedere al lato sinistro del Nextruder.
- Utilizzando la chiave a brugola da 2,5 mm, rimuovi la vite M3x10 in cima alla copertura Printrhead-cover-left.
- Rimuovi la copertura.

PASSO 8 Scollegare i cavi dell'hotend



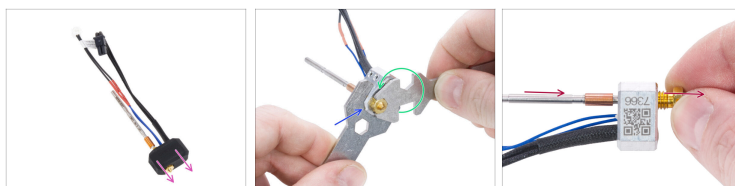
- ⚠ Ogni connettore è dotato di un fermo di sicurezza. **È necessario premere il fermo prima di tirare fuori i cavi. In caso contrario, il connettore potrebbe danneggiarsi.**
- Premi il fermo di sicurezza e tira fuori il cavo del riscaldatore dell'hotend.
- Premi il fermo di sicurezza e tira fuori il cavo del termistore dell'hotend.

PASSO 9 Rimozione del gruppo hotend



- ✦ Scollegare i cavi dell'hotend dalla guida in plastica dietro le due viti a testa zigrinata.
- ✦ Tieni l'hotend con la mano per evitare che cada.
- ✦ Usa l'altra mano per allentare le due viti a testa zigrinata di qualche giro. **Non toglierle del tutto.**
- ✦ Tira giù il gruppo hotend dal dissipatore di calore.

PASSO 10 Rimuovere l'ugello



- ✦ Rimuovi il calzino di silicone dal blocco del riscaldatore.
 - ✦ Usa la chiave da 13-16 per tenere il blocco del riscaldatore in posizione.
 - ✦ Usa la misura da 7 mm nella chiave universale per allentare l'ugello.
 - ✦ Svita e rimuovi manualmente l'ugello dal gruppo hotend.
- i** Ti consigliamo di buttare subito il vecchio ugello per evitare di confonderlo con quello nuovo.

PASSO 11 Preparazione dei nuovi componenti dell'ugello

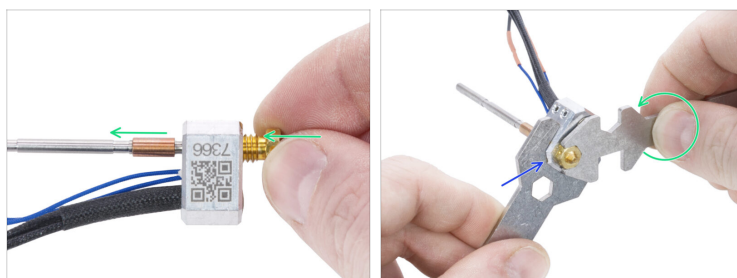


● **Per le fasi successive, prepara:**

● Nuovo ugello (1x)

ⓘ Consulta l'articolo sui Diversi tipi di ugelli per maggiori informazioni sulle opzioni disponibili.

PASSO 12 Installazione del nuovo ugello



- Avvitare completamente il nuovo ugello nel blocco del riscaldatore fino a quando non tocca la superficie del blocco del riscaldatore.
 - Tieni fermo il blocco riscaldatore con la chiave da 13-16.
 - Usa il foro da 7 mm della chiave universale per stringere l'ugello contro il blocco del riscaldatore.
Non applicare una forza eccessiva!
- ⓘ Il valore di coppia specificato è di 1,5 Nm (13,3 lb-in). Si raccomanda l'uso di una chiave dinamometrica.

PASSO 13 Ricollocare il calzino in silicone



- Con il nuovo ugello in posizione, rimonta il calzino in silicone.

i Il gruppo hotend CORE One L ha un calzino in silicone Nextrunder già montato di serie. In ogni caso, il calzino in silicone è opzionale.

- Per maggiori informazioni, leggi questo articolo: [Calzino in silicone per Nextrunder](#).

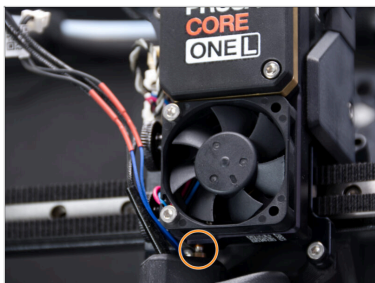
📌 L'ugello di serie della CORE One L è l'HF da 0,4 mm (versione ad alto flusso) con l'etichetta CHT.

PASSO 14 Inserire l'hotend



- ◆ Trova il foro sul fondo del dissipatore e inserisci il gruppo hotend.
- ⓘ Assicurati che ci sia abbastanza spazio libero tra il nuovo gruppo hotend e la copertura della ventola.
- ◆ Stringi entrambe le viti a testa zigrinata una volta che il gruppo hotend è completamente inserito nel Nextrunder.
- ◆ Ricontrolla che l'hotend sia ben inserito nel dissipatore di calore. Deve essere allineato con la copertura della ventola.

PASSO 15 Controllo del nuovo ugello

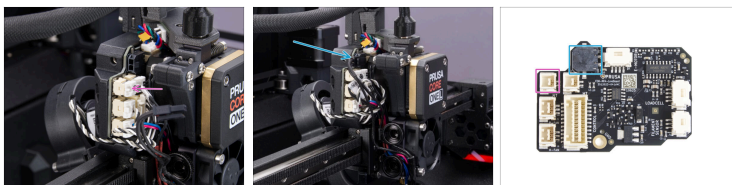


- Assicurati che l'ugello sia ben inserito nel dissipatore di calore. L'anello di rame sull'ugello deve essere appena visibile.

⚠ Se non è inserito correttamente, l'ugello può causare uno scarso trasferimento di calore e potenzialmente causare l'intasamento dell'ugello.

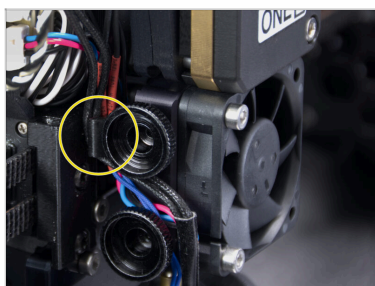
- i** Per regolare la posizione dell'ugello, allenta le viti a testa zigrinata e spingi verso l'alto il gruppo hotend. Quindi stringi nuovamente le viti a testa zigrinata.

PASSO 16 Collegare i cavi dell'hotend



- ◆ Collega il cavo del termistore dell'hotend allo slot in alto a sinistra sulla scheda Loveboard. Assicurati che il fermo di sicurezza scatti bene in posizione.
- ◆ Collega il riscaldatore dell'hotend allo slot nero sulla parte superiore della scheda LoveBoard. Assicurati che il fermo di sicurezza scatti bene in posizione.

PASSO 17 Guidare i cavi dell'hotend



- ◆ Inserisci i cavi dell'hotend dietro il gancio di guida in plastica. Fai passare prima il cavo del termistore, poi quello del riscaldatore dell'hotend.

PASSO 18 Montaggio della copertura Printhead-cover-left



- Metti in ordine i cavi per evitare che sporgano e non vengano schiacciati quando metti la copertura sinistra della testina di stampa (Printhead-cover-left).
- Assicurati che il cavo della ventola di stampa passi attraverso la scanalatura nel supporto Printhead-cover-rear.
- Suggerimento: prendi la vite M3x10 e mettila nella copertura prima di fissare quest'ultima.
- Inserisci prima la copertura nella fessura inferiore presente sulla parte Printhead-cover-rear.
- Posiziona la copertura sul Nextruder.
- Fissa la copertura in posizione con la vite M3x10.
- Rimuovere il materiale protettivo dal piano riscaldato.


PASSO 19 Montaggio della copertura superiore della stampante






- Metti il coperchio sulla stampante con la griglia di ventilazione davanti e spingilo verso il retro.
- Allinea la copertura in modo che i due fermi di plastica sul retro della copertura scivolino dentro e blocchino la copertura in posizione.
- Una volta che la parte posteriore è fissata, abbassa la parte anteriore della copertura e spingila delicatamente verso il basso, così i fermi anteriori scattano in posizione.

PASSO 20 Accendere la stampante



 Assicurati di posizionare la stampante in un luogo stabile in cui non vengano trasmesse vibrazioni ambientali (ad esempio, dove altre stampanti stanno stampando).

-  Chiudi lo sportello.
-  Inserisci il cavo di alimentazione nella parte posteriore della stampante.
-  Accendi l'interruttore di alimentazione (simbolo "I").

PASSO 21 Impostazione dell'ugello



⚠ Questo passaggio è valido solo se hai cambiato il diametro o il tipo di ugello. Se non l'hai fatto, continua con il passo successivo.

- Naviga nella schermata **Impostazioni** -> **Hardware** -> **Testina di stampa**.
- Seleziona il **diametro dell'ugello** che stai utilizzando (ad esempio 0,25 / 0,3 / 0,4 / 0,5 / 0,6 / 0,8)
 - ① Su CORE One L, l'ugello da 0,40 mm è quello che viene usato di default.
- Se necessario, attiva l'opzione **calzino in silicone**.
- Seleziona il **tipo di ugello**.
 - ① Su CORE One L, l'ugello ad alto flusso è quello che viene usato di default.

PASSO 22 Controllo finale



- ◆ Per verificare il corretto collegamento dei cavi, vai su **Controllo -> Temperatura -> Temperatura ugello** e impostala su un valore superiore a 200°C.
- ◆ Torna alla schermata principale e controlla la barra inferiore per verificare che la temperatura stia aumentando come previsto.



Ottimo lavoro! Hai appena sostituito l'ugello della tua PRUSA CORE One L.
