

# Table des matières

<b>Comment remplacer la Prusa Nozzle (CORE One L)</b> .....	3
Étape 1 - Introduction .....	5
Étape 2 - Outils nécessaires pour ce guide .....	6
Étape 3 - Préparation de l'imprimante (partie 1) .....	7
Étape 4 - Préparation de l'imprimante (partie 2) .....	8
Étape 5 - Retrait du capot supérieur de l'imprimante .....	9
Étape 6 - Protection du plateau chauffant .....	10
Étape 7 - Accès aux câbles de la hotend .....	11
Étape 8 - Déconnexion des câbles de la hotend .....	11
Étape 9 - Retrait de l'assemblage de la hotend .....	12
Étape 10 - Retrait de la buse .....	13
Étape 11 - Préparation des nouvelles pièces de la buse .....	14
Étape 12 - Installation de la nouvelle buse .....	15
Étape 13 - Remise en place de la chaussette en silicone .....	16
Étape 14 - Insertion de la hotend .....	17
Étape 15 - Vérification de la nouvelle buse .....	18
Étape 16 - Connexion des câbles de la hotend .....	19
Étape 17 - Guidage des câbles de la hotend .....	19
Étape 18 - Fixation du Prinhead-cover-left .....	20
Étape 19 - Fixation du capot supérieur de l'imprimante .....	21
Étape 20 - Allumage de l'imprimante .....	22
Étape 21 - Configuration de la buse .....	23

Étape 22 - Vérification finale ..... 24

# Comment remplacer la Prusa Nozzle (CORE One L)



[help.prusa3d.com/g934739](https://help.prusa3d.com/g934739)

**Scannez le QR code  
pour afficher la  
dernière version de  
ce chapitre.**



## ÉTAPE 1 Introduction



🔵 **Ce guide vous guidera tout au long du remplacement de la buse sur votre Prusa CORE One L.**

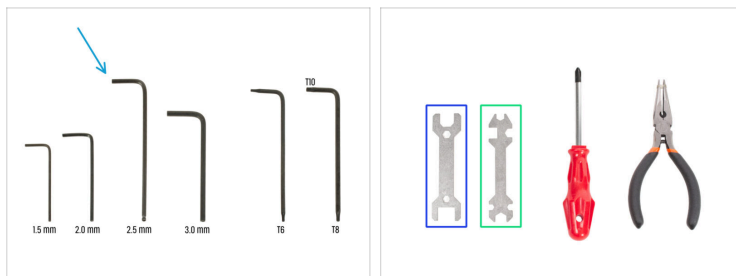
ⓘ Les instructions suivantes sont compatibles avec tous les diamètres de buse Prusa.

⬛ Toutes les pièces nécessaires sont disponibles sur notre boutique en ligne [prusa3d.com](https://prusa3d.com).

📌 Notez que vous devez être connecté pour avoir accès à la section des pièces de rechange.

ⓘ Conservez à portée de main toute la visserie que vous retirez de l'imprimante lors du remplacement ; elle sera réutilisée.

## ÉTAPE 2 Outils nécessaires pour ce guide



### ● Préparez ces outils pour ce guide :

- Clé Allen de 2,5 mm
- Clé 13-16
- Clé universelle

## ÉTAPE 3 Préparation de l'imprimante (partie 1)



- 🟠 Fermez la porte.
- 🟢 Naviguer sur l'écran dans **Filament -> Décharger le filament**
- 🟡 Déchargez le filament de l'imprimante.
- ⬛ Retirez la bobine de filament de l'imprimante.
- ⚠️ **Assurez-vous que l'imprimante est complètement refroidie.**
  - ⬛ Sur l'écran de l'imprimante, accédez à **Préchauffage -> Refroidissement** et attendez que les températures redescendent au niveau ambiant. Cela peut prendre plusieurs minutes.

## ÉTAPE 4 Préparation de l'imprimante (partie 2)



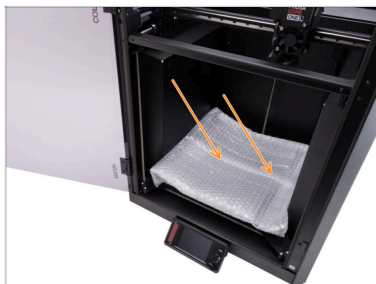
- 🔵 Ouvrez le menu **Contrôle** -> **Déplacer l'axe** -> **Déplacer Z** et déplacez le plateau chauffant complètement vers le bas.
- 🔴 Attendez que le plateau chauffant descende.
- 🟡 Depuis l'arrière de l'imprimante, débranchez le câble du bloc d'alimentation.
- 🟢 Mettez l'interrupteur d'alimentation sur OFF (symbole "O").

## ÉTAPE 5 Retrait du capot supérieur de l'imprimante



- Ouvrez la porte et accédez à l'avant du capot supérieur.
- ⓘ Le capot est maintenu en place par un ensemble de loquets de sécurité en plastique.
- Localisez deux des loquets en plastique situés en bas à l'avant du capot. Pressez-les ensemble simultanément.
- Soulevez l'avant du capot juste assez pour le décrocher de l'imprimante et tirez le capot de 2 cm / 0,8 pouce vers vous.
- Retirez le capot supérieur de l'extérieur.

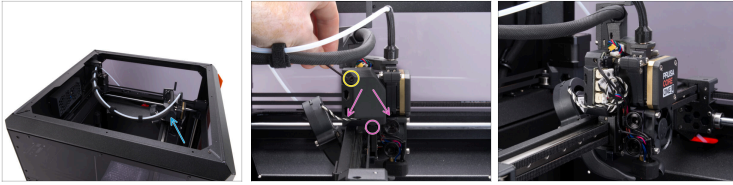
## ÉTAPE 6 Protection du plateau chauffant



⚠ Avant de continuer, il est recommandé de protéger d'abord le plateau chauffant !

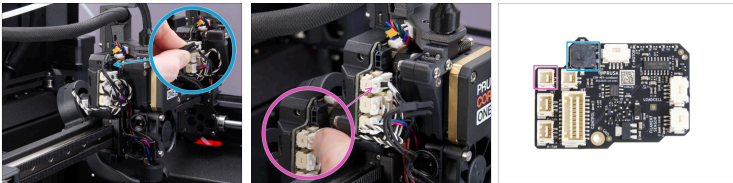
- Utilisez un morceau de tissu, de carton, de papier bulle ou tout autre matériau souple pour couvrir le plateau chauffant. Cela évitera d'endommager le plateau chauffant/la plaque d'impression pendant le processus.

## ÉTAPE 7 Accès aux câbles de la hotend



- ◆ Ajustez l'imprimante de manière à avoir accès au côté gauche du Nextruder.
- ◆ À l'aide de la clé Allen de 2,5 mm, retirez la vis M3x10 située sur le dessus du Printhead-cover-left (capot).
- ◆ Retirez le capot.

## ÉTAPE 8 Déconnexion des câbles de la hotend



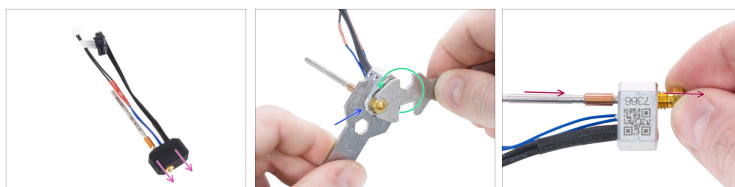
- ⚠ **Chaque connecteur a un loquet de sécurité. Il est nécessaire d'appuyer sur le loquet avant de sortir les câbles. Sinon, le connecteur risque d'être endommagé.**
- ◆ Appuyez sur le loquet de sécurité et retirez le câble de l'élément chauffant de la hotend.
- ◆ Appuyez sur le loquet de sécurité et retirez le câble de la thermistance de la hotend.

## ÉTAPE 9 Retrait de l'assemblage de la hotend



- ◆ Détachez les câbles de la hotend du guide-câble en plastique derrière les deux vis moletées.
- ◆ Tenez la hotend avec votre main pour éviter qu'elle ne tombe.
- ◆ Utilisez votre autre main pour desserrer les deux vis moletées de quelques tours. **Ne les retirez pas complètement.**
- ◆ Retirez l'assemblage de la hotend du dissipateur thermique.

## ÉTAPE 10 Retrait de la buse



- ◆ Retirez la chaussette en silicone du bloc de chauffe.
  - ◆ Utilisez la clé 13-16 pour maintenir le bloc de chauffe en place.
  - ◆ Utilisez la découpe de 7 mm dans la clé universelle pour desserrer la buse.
  - ◆ Dévissez et retirez manuellement la buse de l'assemblage de la hotend.
- ⓘ Nous vous recommandons de jeter immédiatement l'ancienne buse afin d'éviter toute confusion avec la nouvelle.

## ÉTAPE 11 Préparation des nouvelles pièces de la buse

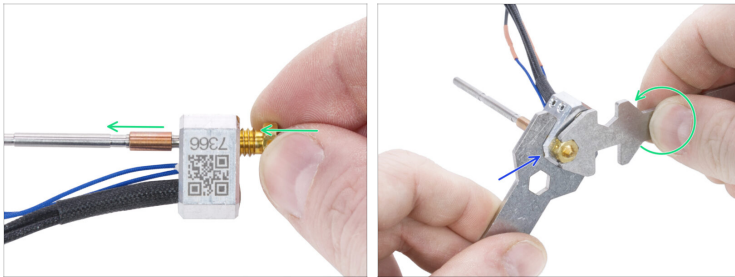


● **Pour les étapes suivantes, préparez :**

● Nouvelle buse (1x)

ⓘ Consultez l'article des Différents types de buses pour plus d'informations sur les options disponibles.

## ÉTAPE 12 Installation de la nouvelle buse



- Vissez complètement la nouvelle buse dans le bloc de chauffe jusqu'à ce qu'elle touche la surface du bloc de chauffe.
  - Maintenez le bloc de chauffe en place à l'aide de la clé 13-16.
  - Utilisez la découpe de 7 mm sur la clé universelle pour serrer la buse contre le bloc de chauffe. **Évitez d'appliquer une force excessive !**
- ⓘ La valeur de couple spécifiée est de 1,5 Nm (13,3 lb-in). L'utilisation d'une clé dynamométrique est recommandée.

## ÉTAPE 13 Remise en place de la chaussette en silicone

## Comment remplacer la Prusa Nozzle (CORE One L)



- ◆ Une fois la nouvelle buse en place, remettez la chaussette en silicone.

ⓘ L'assemblage de la hotend de la CORE One L est livré avec une chaussette en silicone du Nextruder installée par défaut. Cependant, la chaussette en silicone est facultative.

- ◆ Pour plus d'informations, lisez cet article : [Chaussette en silicone du Nextruder](#).

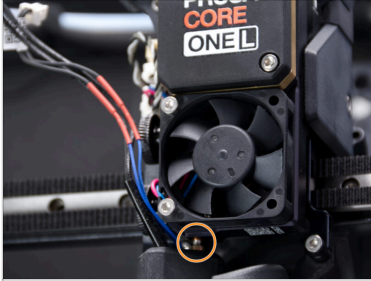
📌 La buse par défaut de la CORE One L est la haut débit de 0,4 mm (version High Flow - HF) marquée CHT

## ÉTAPE 14 Insertion de la hotend



- ◆ Repérez l'orifice situé au bas du dissipateur thermique et insérez-y l'assemblage de la hotend.
- ⓘ Assurez-vous qu'il y a suffisamment d'espace libre entre le nouvel assemblage de la hotend et le fan-shroud.
- ◆ Serrez les deux vis moletées une fois que l'assemblage de la hotend est complètement inséré dans le Nextruder.
- ◆ Vérifiez que la hotend est complètement insérée dans le dissipateur thermique. Elle doit s'aligner avec le fan-shroud.

## ÉTAPE 15 Vérification de la nouvelle buse



- Vérifiez que la buse est **entièrement insérée** dans le dissipateur thermique. L'anneau en cuivre sur la buse doit être à peine visible.

⚠ Si la buse n'est pas insérée correctement, elle peut entraîner un mauvais transfert de chaleur et potentiellement entraîner des obstructions de la buse.

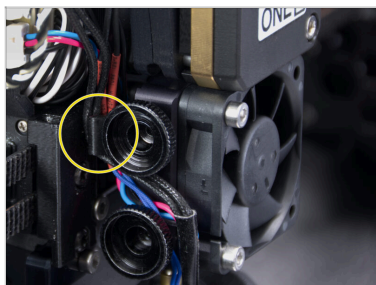
- ⓘ Pour régler la position de la buse, desserrez les vis moletées et poussez l'assemblage de la hotend vers le haut. Resserrez ensuite les vis moletées.

## ÉTAPE 16 Connexion des câbles de la hotend



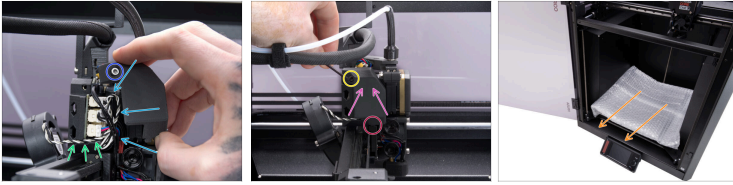
- ◆ Connectez le câble de la thermistance de la hotend à la fente supérieure gauche de la Loveboard. Assurez-vous que le loquet de sécurité s'enclenche correctement.
- ◆ Connectez l'élément chauffant de la hotend au connecteur noir sur la partie supérieure de la Loveboard. Assurez-vous que le loquet de sécurité s'enclenche correctement.

## ÉTAPE 17 Guidage des câbles de la hotend



- ◆ Insérez les câbles de la hotend derrière le crochet de guidage du câble en plastique. Guidez d'abord le câble de la thermistance, puis le câble de l'élément chauffant de la hotend.

## ÉTAPE 18 Fixation du Printhead-cover-left



- ◆ Organisez les câbles pour vous assurer qu'ils ne dépassent pas afin d'éviter de les pincer une fois que vous avez fixé le Printhead-cover-left (capot).
- ◆ Assurez-vous que le câble du ventilateur d'impression passe par la rainure du Printhead-cover-rear.
- ◆ Astuce : préparez la vis M3x10 et placez-la dans le capot avant de fixer le capot.
- ◆ Insérez d'abord le capot dans la fente inférieure du Printhead-cover-rear.
- ◆ Placez le capot sur le Nextruder.
- ◆ Fixez le capot en place à l'aide de la vis M3x10.
- ◆ Retirez la protection du plateau chauffant.

## ÉTAPE 19 Fixation du capot supérieur de l'imprimante



- Placez le capot sur l'imprimante avec la grille de ventilation à l'avant et faites glisser le capot vers l'arrière.
- Alignez le capot de manière à ce que les deux loquets en plastique situés à l'arrière du capot glissent et verrouillent le capot en place.
- Une fois l'arrière fixé en place, abaissez l'avant du capot et poussez doucement le capot vers le bas, de sorte que les loquets avant s'enclenchent.

## ÉTAPE 20 Allumage de l'imprimante



**⚠** Assurez-vous que l'imprimante est placée dans un endroit stable où aucune vibration ambiante n'est transmise (par exemple, là où d'autres imprimantes impriment).

- 🟠** Fermez la porte.
- 🟡** À l'arrière de l'imprimante, branchez le câble du bloc d'alimentation.
- 🟢** Allumez l'interrupteur d'alimentation (symbole "I").

## ÉTAPE 21 Configuration de la buse



**⚠** Cette étape s'applique uniquement si vous avez modifié le diamètre ou le type de buse. Si vous ne l'avez pas fait, passez à l'étape suivante.

- Naviguez sur l'écran dans **Réglages -> Matériel -> Tête d'impression**.
- Sélectionnez le **Diamètre de la buse** que vous utilisez (par exemple 0,25 / 0,3 / 0,4 / 0,5 / 0,6 / 0,8)
  - ① Sur la CORE One L, la buse de 0,40 mm est la buse par défaut.
- Activez l'option **chaussette en silicone** si cela est applicable.
- Sélectionnez le **type de buse**.
  - ① Sur la CORE One L, la buse à haut débit est la version par défaut.

## ÉTAPE 22 Vérification finale



- ✿ Pour vérifier la bonne connexion des câbles, naviguez sur l'écran dans **Contrôle Température** → **Température de la buse** → **Température de la buse** → **Température de la buse** et réglez-la à plus de 200°C.

- ✿ Revenez à l'écran principal et vérifiez la barre inférieure pour vous assurer que la température augmente comme prévu.



**Bon boulot !** Vous venez de remplacer la buse de votre PRUSA CORE One L.



---

---

---

---

---

---

---

---

---

---



---

---

---

---

---

---

---

---

---

---



---

---

---

---

---

---

---

---

---

---



---

---

---

---

---

---

---

---

---

---