

Inhaltsverzeichnis

Auswechseln der Prusa-Düse (CORE One L) ..

3

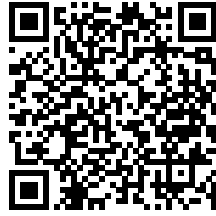
Schritt 1 - Einleitung	6
Schritt 2 - Benötigte Werkzeuge für diese Anleitung	7
Schritt 3 - Drucker Vorbereitung (Teil 1)	8
Schritt 4 - Drucker Vorbereitung (Teil 2)	9
Schritt 5 - Entfernen der oberen Drucker- Abdeckung	10
Schritt 6 - Schutz des Heizbettes	11
Schritt 7 - Zugriff auf die Hotend-Kabel	12
Schritt 8 - Lösen der Hotendkabel	12
Schritt 9 - Entfernen der Hotendbaugruppe	13
Schritt 10 - Entfernen der Düse	14
Schritt 11 - Neue Düse Vorbereitung der Teile	15
Schritt 12 - Einbau der neuen Düse	16
Schritt 13 - Wiederanbringen der Silikonsocke	17
Schritt 14 - Einsetzen des Hotends	18
Schritt 15 - Überprüfen der neuen Düse	19
Schritt 16 - Anschließen der Hotendkabel	20
Schritt 17 - Führen der Hotend-Kabel	20
Schritt 18 - Anbringen der Printhead-cover-left	21
Schritt 19 - Anbringen der oberen Druckerabdeckung	22
Schritt 20 - Einschalten des Druckers	23
Schritt 21 - Düse einstellen	24
Schritt 22 - Abschließende Überprüfung	25

Auswechseln der Prusa-Düse (CORE One L)



help.prusa3d.com/g934736

**Scannen Sie den
QR-Code, um die
neueste Version
dieses Kapitels
anzuzeigen.**



Auswechseln der Prusa-Düse (CORE One L)

SCHRITT 1 Einleitung



◆ **Diese Anleitung führt Sie durch den Düsen-Austausch an Ihrem Prusa CORE One L.**

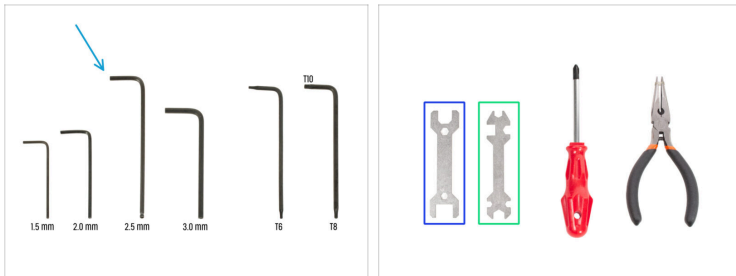
ⓘ Die folgenden Anweisungen sind mit allen Prusa-Düsen Durchmessern kompatibel.

◆ Alle notwendigen Teile sind in unserem E-Shop erhältlich prusa3d.com.

📌 Beachten Sie, dass Sie eingeloggt sein müssen, um Zugriff auf den Ersatzteilbereich zu erhalten.

ⓘ Bewahren Sie alle Befestigungselemente, die Sie während des Austauschvorgangs vom Drucker entfernen, griffbereit auf. Sie werden wiederverwendet.

SCHRITT 2 Benötigte Werkzeuge für diese Anleitung



● **Bitte bereiten Sie folgende Werkzeuge für diese Anleitung vor:**

- 2,5mm Innensechskantschlüssel
- Schraubenschlüssel 13-16
- Universal-Schlüssel

SCHRITT 3 Drucker Vorbereitung (Teil 1)



- 🟠 Schließen Sie die Tür.
- 🟢 Navigieren Sie auf dem Bildschirm zu **Filament** -> **Filament entladen**.
- 🟡 Entladen Sie das Filament aus dem Drucker.
- ⬛ Entfernen Sie die Spule mit dem Filament vom Drucker.
- ⚠️ **Vergewissern Sie sich, dass der Drucker komplett abgekühlt ist.**
 - ⬛ Navigieren Sie auf dem Druckerbildschirm zu **Vorheizen** -> **Abkühlen** und warten Sie, bis die Temperaturen auf Umgebungstemperatur gesunken sind. Dies kann einige Minuten dauern.

SCHRITT 4 Drucker Vorbereitung (Teil 2)



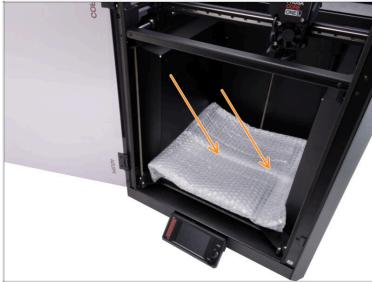
- Öffnen Sie das Menü **Steuerung -> Achse bewegen -> Z bewegen** und bewegen Sie das Heizbett ganz nach unten.
- Warten Sie, bis sich das Heizbett nach unten bewegt.
- Ziehen Sie auf der Rückseite des Druckers den Stecker des Netzteils ab.
- Schalten Sie den Netzschalter AUS (Symbol "O").

SCHRITT 5 Entfernen der oberen Drucker- Abdeckung



- Öffnen Sie die Tür und greifen Sie in die Vorderseite der oberen Abdeckung.
- ⓘ Der Deckel wird durch eine Reihe von Kunststoff-Sicherheitsverschlüssen gehalten.
- Suchen Sie zwei der Kunststoff-Laschen an der unteren Vorderseite der Abdeckung. Drücken Sie diese gleichzeitig zusammen.
- Heben Sie die Vorderseite der Abdeckung gerade so weit an, dass sie sich vom Drucker lösen lässt, und ziehen Sie die Abdeckung 2 cm / 0,8 Zoll zu sich heran.
- Entfernen Sie die obere Abdeckung von außen.

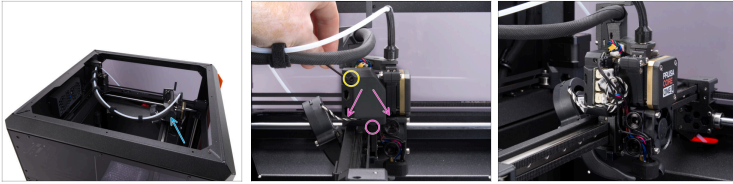
SCHRITT 6 Schutz des Heizbettes



! Bevor Sie weitermachen, wird empfohlen **zuerst das Heizbett zu schützen!**

- Verwenden Sie zum Abdecken des Heizbettes ein Stück Stoff, Karton, Luftpolsterfolie oder ein anderes weiches Material. So verhindern Sie, dass das Heizbett/Druckblech während des Vorgangs beschädigt wird.

SCHRITT 7 Zugriff auf die Hotend-Kabel



- Stellen Sie den Drucker so auf, dass Sie Zugriff auf die linke Seite des Nextruders haben.
- Entfernen Sie mit dem 2,5 mm Innensechskantschlüssel die M3x10-Schraube oben auf der Printhead-cover-left (Abdeckung).
- Entfernen Sie die Abdeckung.

SCHRITT 8 Lösen der Hotendkabel



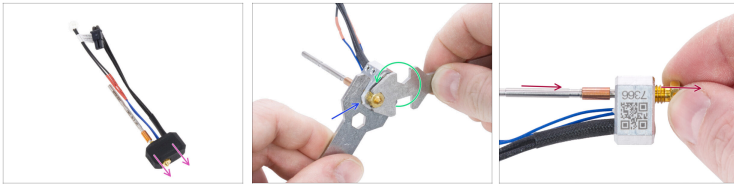
- ⚠ **Jeder Stecker hat eine Sicherheitsverriegelung. Es ist notwendig, die Verriegelung zu drücken, bevor Sie die Kabel herausziehen. Andernfalls kann der Stecker beschädigt werden.**
- Drücken Sie die Sicherheitsverriegelung und ziehen Sie Heizkabel des Hotends heraus.
- Drücken Sie die Sicherheitsverriegelung und ziehen Sie Thermistorkabel des Hotends heraus.

SCHRITT 9 Entfernen der Hotendbaugruppe



- ✦ Haken Sie die Kabel des Hotends hinter den beiden Rändelschrauben aus der Kunststoff-Kabelführung aus.
- ✦ Halten Sie das Hotend mit der Hand fest, damit es nicht herunterfällt.
- ✦ Lösen Sie mit der anderen Hand die beiden Rändelschrauben mit ein paar Umdrehungen.
Entfernen Sie sie nicht vollständig.
- ✦ Ziehen Sie die Hotend-Baugruppe nach unten vom Kühlkörper ab.

SCHRITT 10 Entfernen der Düse



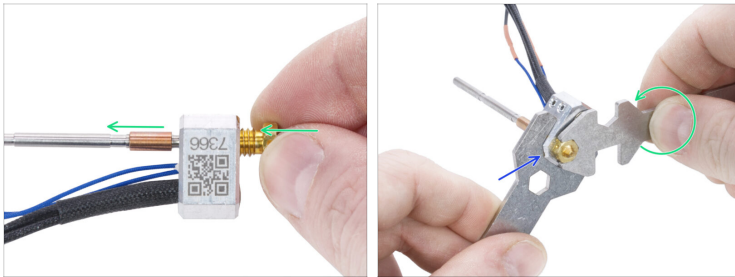
- ◆ Entfernen Sie die Silikonsocke vom Heizblock.
 - ◆ Verwenden Sie den 13-16er-Schlüssel, um den Heizblock an seinem Platz zu halten.
 - ◆ Verwenden Sie den 7-mm-Ausschnitt im Universalschlüssel, um die Düse zu lösen.
 - ◆ Lösen und entfernen Sie die Düse manuell vom Hotend.
- ⓘ Wir empfehlen, die alte Düse sofort zu entsorgen, um Verwechslungen mit der neuen Düse zu vermeiden.

SCHRITT 11 Neue Düse Vorbereitung der Teile



- ◆ **Bereiten Sie bitte für die folgenden Schritte vor:**
- ◆ Neue Düse (1x)
- ① Weitere Informationen zu den verfügbaren Optionen finden Sie im Artikel [Verschiedene Düsentypen](#).

SCHRITT 12 Einbau der neuen Düse



- Schrauben Sie die neue Düse vollständig in den Heizblock, bis sie die Oberfläche des Heizblocks berührt.
 - Halten Sie den Heizblock mit dem Schraubenschlüssel 13-16 an seinem Platz.
 - Verwenden Sie die 7mm Aussparung im Universalschlüssel, um die Düse gegen den Heizblock zu spannen. **Vermeiden Sie übermäßige Kraftanwendung!**
- ⓘ Der angegebene Drehmomentwert beträgt 1,5 Nm (13,3 lb-in). Die Verwendung eines Drehmomentschlüssels wird empfohlen.

SCHRITT 13 Wiederanbringen der Silikonsocke



- Nachdem Sie die neue Düse eingesetzt haben, bringen Sie die Silikonsocke wieder an.

i Die CORE One L Hotend-Baugruppe ist standardmäßig mit einer Nextruder Silikonsocke ausgestattet. Diese ist optional und kann jederzeit entfernt werden.

- Für weitere Informationen lesen Sie diesen Artikel [Nextruder Silikonsocke](#).

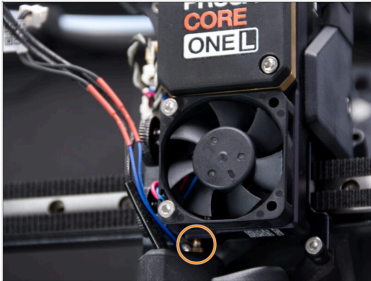
📌 Die Standarddüse des CORE One L ist die 0,4-mm-HF-Düse (High-Flow-Version) mit der Bezeichnung CHT.

SCHRITT 14 Einsetzen des Hotends



- ◆ Suchen Sie das Loch an der Unterseite des Kühlkörpers und setzen Sie die Hotend-Baugruppe ein.
- ⓘ Achten Sie darauf, dass zwischen der neuen Hotend-Baugruppe und der Lüfterhaube genügend Freiraum vorhanden ist.
- ◆ Ziehen Sie beide Rändelschrauben fest, sobald die Hotend-Baugruppe vollständig in den Nextruder eingesetzt ist.
- ◆ Vergewissern Sie sich, dass das Hotend vollständig in den Kühlkörper eingesetzt ist. Es muss mit der Abdeckung des Lüfters fluchten.

SCHRITT 15 Überprüfen der neuen Düse

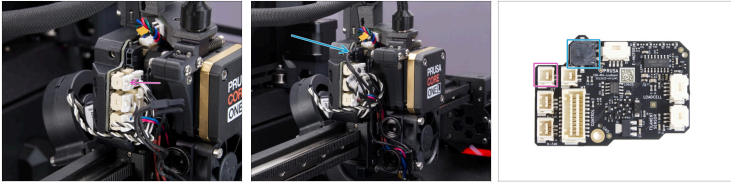


- **Vergewissern Sie sich, dass die Düse vollständig in den Kühlkörper eingeführt ist .** Der Kupfering an der Düse darf kaum sichtbar sein.

⚠ **Wenn die Düse nicht richtig eingesetzt wird, kann es zu einer schlechten Wärmeübertragung und möglicherweise zu einer Verstopfung der Düse kommen.**

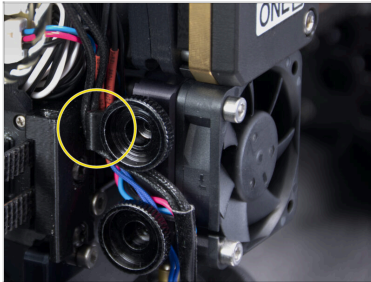
- ⓘ Um die Düsenposition einzustellen, lösen Sie die Rändelschrauben und schieben Sie die Hotend-Baugruppe nach oben. Ziehen Sie dann die Rändelschrauben wieder fest.

SCHRITT 16 Anschließen der Hotendkabel



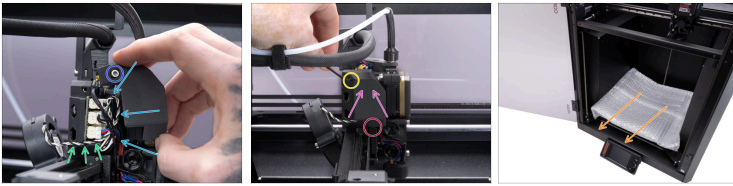
- ◆ Schließen Sie den Hotend-Thermistor an den oberen linken Steckplatz des LoveBoards an. Bitte stellen Sie sicher, dass die Sicherheitsverriegelung sicher einrastet.
- ◆ Schließen Sie das Hotend-Heizelement an den schwarzen Anschluss am oberen Teil des LoveBoards an. Bitte stellen Sie sicher, dass die Sicherheitsverriegelung sicher einrastet.

SCHRITT 17 Führen der Hotend-Kabel



- ◆ Führen Sie die Hotend-Kabel hinter den Kunststoff-Kabelhalterungshaken ein. Führen Sie zuerst das Thermistorkabel und dann das Hotend-Heizkabel ein.

SCHRITT 18 Anbringen der Printhead-cover-left



- ◆ Ordnen Sie die Kabel so an, dass sie nicht hervorstehen, damit sie beim Anbringen der Printhead-cover-left (Abdeckung) nicht eingeklemmt werden.
- ◆ Stellen Sie sicher, dass das Kabel des Drucklüfters durch die Ausparung in der Kunststoff Printhead-cover-rear geführt wird.
- ◆ Tipp: Bereiten Sie die M3x10 Schraube vor und setzen Sie sie in die Abdeckung ein, bevor Sie die Abdeckung anbringen.
- ◆ Setzen Sie zuerst die Abdeckung in den unteren Schlitz im Printhead-cover-rear ein.
- ◆ Setzen Sie die Abdeckung auf den Nextruder.
- ◆ Befestigen Sie die Abdeckung mit der M3x10-Schraube.
- ◆ Nehmen Sie das Schutzmaterial vom Heizbett ab.





SCHRITT 19 Anbringen der oberen Druckerabdeckung



- Setzen Sie die Abdeckung mit dem Lüftungsgitter nach vorne auf den Drucker und schieben Sie die Abdeckung nach hinten.
- Richten Sie die Abdeckung so aus, dass die beiden Kunststoff-Laschen an der Rückseite der Abdeckung einrasten und die Abdeckung arretieren.
- Sobald die Rückseite befestigt ist, senken Sie die Vorderseite der Abdeckung ab und drücken Sie die Abdeckung vorsichtig nach unten, damit die vorderen Verriegelungen einrasten.

SCHRITT 20 Einschalten des Druckers



-  Stellen Sie sicher, dass der Drucker an einem stabilen Ort aufgestellt ist, an dem keine Umgebungsvibrationen übertragen werden (z. B. wo andere Drucker drucken).
-  Schließen Sie die Tür.
-  Stecken Sie auf der Rückseite des Druckers das Netzteilkabel ein.
-  Schalten Sie den Netzschalter AN (Symbol "I").

SCHRITT 21 Düse einstellen



⚠ Dieser Schritt gilt nur, wenn Sie den Durchmesser oder Typ der Düse geändert haben. Wenn Sie dies nicht getan haben, fahren Sie mit dem nächsten Schritt fort.

- Gehen Sie zum Menü **Einstellungen -> Hardware -> Druckkopf**.
- Wählen Sie den **Düsendurchmesser**, den Sie verwenden (z.B. 0,25 / 0,3 / 0,4 / 0,5 / 0,6 / 0,8)
 - ① Beim CORE One L ist die 0,40-mm-Düse die Standarddüse.
- Schalten Sie die Option **Silikonsocke** ein, wenn Sie eine verwenden.
- Wählen Sie den **Düsentyp**.
 - ① Beim CORE One L ist die High-Flow-Düse standardmäßig eingestellt.

SCHRITT 22 Abschließende Überprüfung



- Um den korrekten Anschluss der Kabel zu überprüfen, navigieren Sie auf dem Bildschirm zu **Steuerung -> Temperatur -> Düsentemperatur** und stellen Sie einen Wert über 200 °C ein.
- Kehren Sie zum Hauptbildschirm zurück und prüfen Sie in der unteren Leiste, ob die Temperatur wie erwartet ansteigt.



Gut gemacht! Sie haben soeben erfolgreich die Düse auf Ihrem PRUSA CORE One L ersetzt.
