

Obsah

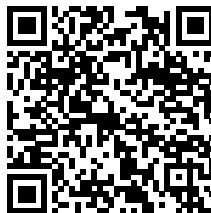
Jak vyměnit trysku Prusa (CORE One L)	3
Krok 1 - Úvod	5
Krok 2 - Nářadí potřebné pro tento návod	6
Krok 3 - Příprava tiskárny (část 1)	7
Krok 4 - Příprava tiskárny (Část 2)	8
Krok 5 - Odstranění horního krytu tiskárny	8
Krok 6 - Ochrana vyhřívané podložky	9
Krok 7 - Přístup ke kabelům hotendu	9
Krok 8 - Odpojení kabelů hotendu	10
Krok 9 - Odstranění sestavy hotendu	10
Krok 10 - Odstranění trysky	11
Krok 11 - Příprava dílů nové trysky	11
Krok 12 - Instalace nové trysky	12
Krok 13 - Opětovné uchycení silikonové ponožky	13
Krok 14 - Vložení hotendu	14
Krok 15 - Kontrola nové trysky	15
Krok 16 - Připojení kabelů hotendu	16
Krok 17 - Vedení kabelů hotendu	16
Krok 18 - Uchycení krytu Prinhead-cover-left	17
Krok 19 - Uchycení horního krytu tiskárny	18
Krok 20 - Zapnutí tiskárny.	19
Krok 21 - Sestava trysek	20
Krok 22 - Závěrečná kontrola	21

Jak vyměnit trysku Prusa (CORE One L)



help.prusa3d.com/g934734

**Naskenujte QR kód
pro nejnovější verzi
kapitoly.**



KROK 1 Úvod



🔹 **Tento návod se zabývá výměnou trysky na tiskárně Prusa CORE One L.**

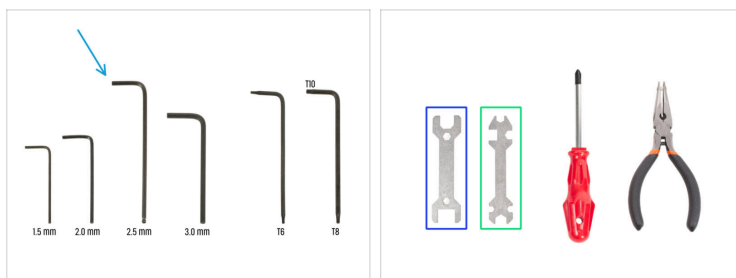
ⓘ Následující instrukce jsou kompatibilní se všemi průměry trysek Prusa.

🔹 Všechny potřebné díly jsou dostupné na našem e-shopu prusa3d.com.

📌 Pro přístup do sekce náhradních dílů musíte být přihlášení.

ⓘ Všechn spojovací materiál, který během výměny z tiskárny odstraníte, si ponechte po ruce; bude znovu použit.

KROK 2 Nářadí potřebné pro tento návod



● **Pro tento návod si připravte následující nářadí:**

- 2,5mm inbusový klíč
- Klíč 13-16
- Univerzální klíč

KROK 3 Příprava tiskárny (část 1)



- 🟠 Zavřete dvířka.
- 🟡 Na obrazovce přejděte do **Filament** -> **Vysunout Filament**
- 🟢 Vyjměte z tiskárny filament.
- ⬛ Odstraňte z tiskárny spulku filamentu.
- ⚠️ **Ujistěte se, že tiskárna zcela vychladla.**
 - ⬛ Na obrazovce tiskárny přejděte do **Přehřev** -> **Zchladit** a počkejte až se teplota sníží na pokojovou teplotu. Tento krok může trvat několik minut.

KROK 4 Příprava tiskárny (Část 2)



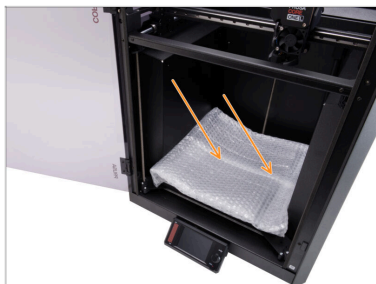
- 🔵 Otevřete nabídku **Ovládání** -> **Pohyb osy Z** a posuňte vyhřívanou podložku až dolů.
- 🔴 Počkejte, až se vyhřívaná podložka posune dolů.
- 🟡 Ze zadní strany tiskárny odpojte kabel zdroje napájení.
- 🟢 Vypněte vypínač (symbol "O")

KROK 5 Odstranění horního krytu tiskárny



- ⬛ Otevřete dvířka a sáhněte do přední části horního krytu.
- 📘 Kryt drží na místě několik plastových pojistek.
- 🟢 Najděte dvě plastové západky v přední spodní části krytu. Stiskněte je současně.
- 🟡 Lift the front of the cover just enough to unhook it from the printer and pull the cover 2 cm / 0.8 inch towards you.
- 🔵 Odstraňte z vnější strany horní kryt.

KROK 6 Ochrana vyhřívané podložky



⚠ Než budete pokračovat, doporučujeme nejprve ochránit vyhřívanou podložku!

- 🟡 Použijte kousek látky, karton, bublinkovou fólii nebo jakýkoliv jiný měkký materiál, abyste zakryli vyhřívanou podložku. Předejdete tak během procesu jejímu poškození.

KROK 7 Přístup ke kabelům hotendu



- 🟡 Umístěte tiskárnu tak, abyste měli přístup k levé straně Nextruderu.
- 🟡 Pomocí 2,5mm inbusového klíče odšroubujte šroub M3x10 na horní straně krytu Printhead-cover-left (cover).
- 🟡 Odstraňte kryt.

KROK 8 Odpojení kabelů hotendu



⚠ Každý konektor je vybaven bezpečnostní západkou. **Před vytažením kabelů je nutné stisknout západku.** V opačném případě může dojít k poškození konektoru.

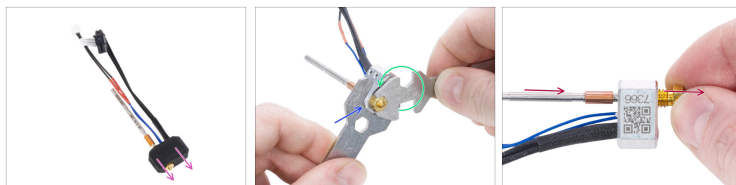
- 🔵 Stiskněte bezpečnostní západku pro odpojení kabelu topení hotendu.
- 🟣 Stiskněte bezpečnostní západku a vytáhněte kabel termistoru hotendu ven.

KROK 9 Odstranění sestavy hotendu



- 🟡 Odhákneďte kabely hotendu z plastového vedení za dvojicí stavěcích šroubů.
- 🟣 Přidržujte hotend rukou, aby nevypadl.
- 🔵 Druhou rukou povolte dva stavěcí šrouby několika otočeními. **Nevytahujte je úplně ven.**
- 🟢 Pull the hotend assembly down from the heatsink.

KROK 10 Odstranění trysky



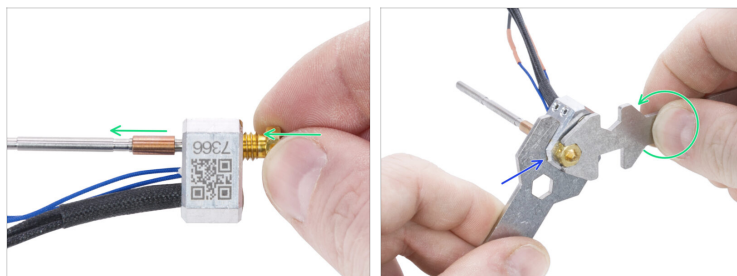
- ◆ Sundejte silikonový návlek z topného bloku.
- ◆ Pomocí klíče 13-16 přidržte topný blok na místě.
- ◆ Pomocí 7mm výřezu v univerzálním klíči uvolněte trysku.
- ◆ Ručně odšroubujte a vyjměte trysku s nástavcem ze sestavy hotendu.
- ⓘ Doporučujeme starou trysku okamžitě vyhodit, aby nedošlo k záměně s novou.

KROK 11 Příprava dílů nové trysky



- ◆ **Pro následující kroky si prosím připravte:**
- ◆ Nová tryska (1x)
- ⓘ Další informace o dostupných možnostech naleznete v článku [Různé typy trysek](#).

KROK 12 Instalace nové trysky



- Našroubujte novou trysku až na doraz do topného bloku, dokud se tryska nedotkne povrchu topného bloku.
- Blok topení držte na místě pomocí klíče 13-16.
- Pomocí 7mm výřezu v univerzálním klíči utáhněte trysku proti topnému bloku. **Nepoužívejte příliš velkou sílu!**
- ⓘ Specifikovaná hodnota krouticího momentu je 1,5 Nm. Doporučuje se používat momentový klíč.

KROK 13 Opětovné uchycení silikonové ponožky



◆ Jakmile je tryska na místě, znovu nasadte silikonovou ponožku.

ⓘ Sestava hotendu na tiskárně CORE One L je standardně dodávána s nainstalovaným silikonovým návlekm Nextruderu. Silikonový návlek je však volitelný.

◆ Pro více informací si můžete přečíst tento článek o Silikonovém návleku Nextruderu.

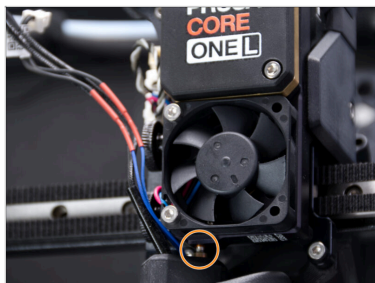
📌 Výchozí tryska na zařízení CORE One L je 0,4mm HF (vysokoprůtoková) s označením CHT.

KROK 14 Vložení hotendů



- ◆ Najděte otvor na spodní straně chladiče a vložte tam sestavu hotendů.
- ⓘ Ujistěte se, že mezi sestavou hotendů a krytem ventilátoru (fan-shroud) je dostatek místa.
- ◆ Po úplném zasunutí sestavy hotendů do Nextruderu utáhněte oba stavěcí šrouby.
- ◆ Překontrolujte, zda je hotend zcela zasunut do chladiče. Musí být v jedné rovině s krytem ventilátoru.

KROK 15 Kontrola nové trysky

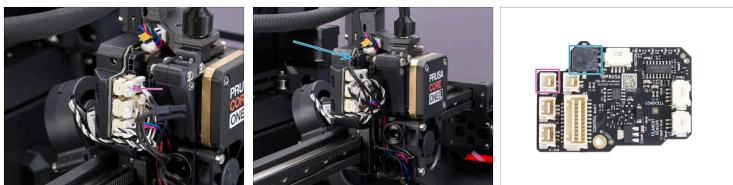


- **Zkontrolujte, zda je tryska zcela zasunuta do chladiče. Měděný kroužek na trysce musí být sotva viditelný.**

⚠ **Pokud není tryska správně zasunuta, může docházet k nedostatečnému přenosu tepla a potenciálně k ucpání trysky.**

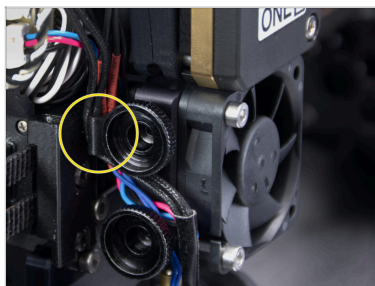
- ⓘ Pro nastavení polohy trysky, povolte šrouby a posuňte sestavu hotendu nahoru. Poté šrouby opět utáhněte.

KROK 16 Připojení kabelů hotendu



- ✿ Zapojte kabel termistoru hotendu do horního levého slotu na desce LoveBoard. Ujistěte se, že bezpečnostní západka zacvakne na místo.
- ✿ Zapojte topení hotendu do černého slotu v horní části desky love board. Ujistěte se, že bezpečnostní západka bezpečně zacvakne na místo.

KROK 17 Vedení kabelů hotendu



- ✿ Insert the hotend cables behind the plastic cable guide hook. Guide the thermistor cable first, then the hotend heater cable.

KROK 18 Uchycení krytu Printhead-cover-left



- 🔵 Srovnejte kabely tak, aby nevyčnívaly a nedošlo k jejich přiskřípnutí při nasazení krytu Printhead-cover-left.
- 🟢 Ensure that the print fan cable is led through the ridge in the plastic Printhead-cover-rear.
- 🔵 Tip: Připravte šroub M3x10 a nasadte jej na kryt před jeho upevněním.
- 🟠 Nejprve vložte kryt do spodního otvoru v dílu Printhead-cover-rear.
- 🟡 Kryt umístěte na Nextruder.
- 🟡 Zajistěte kryt na místě šroubem M3x10.
- 🟠 Odstraňte ochranný materiál z vyhřívané podložky.

KROK 19 Uchycení horního krytu tiskárny



- Umístěte kryt na tiskárnu větrací mřížkou dopředu a posuňte kryt směrem dozadu.
- Vyrovnejte kryt tak, aby se dvě plastové západky na zadní straně krytu zasunuly a kryt zajistily na místě.
- Jakmile je zadní část zajištěna na svém místě, spusťte přední část krytu a jemně jej zatlačte dolů, aby přední západky zapadly na místo.

KROK 20 Zapnutí tiskárny.



⚠ Ujistěte se, že je tiskárna umístěna na stabilním místě, kde nemůže docházet k přenosu okolních vibrací (například tam, kde tisknou další tiskárny).

- 🟠** Zavřete dvířka.
- 🟡** Ze zadní strany tiskárny připojte kabel zdroje napájení.
- 🟢** Zapněte vypínač (symbol "I").

KROK 21 Sestava trysek




⚠ Tento krok platí pouze v případě, že jste změnili průměr nebo typ trysky. Pokud jste tak neučinili, pokračujte dalším krokem.

- Přejděte na obrazovce do **Nastavení -> Hardware -> Tisková hlava**.
- Vyberte **průměr trysky**, kterou používáte (např. 0,25 / 0,3 / 0,4 / 0,5 / 0,6 / 0,8).
- ⓘ U tiskárny CORE L je 0,40mm tryska standardní velikost trysky.
- Turn on the **silicone sock** option if applicable.
- Vyberte **typ trysky**.
- ⓘ U tiskárny CORE One L je vysokoprůtoková tryska (high flow nozzle) výchozí verzí.

KROK 22 Závěrečná kontrola



- ✿ Pro ověření správného zapojení kabelů přejděte na obrazovce tiskárny do nabídky **Ovládání** -> **Teplota** -> **Teplota trysky** a nastavte ji nad 200°C.
 - ✿ Vraťte se na hlavní obrazovku a zkontrolujte spodní lištu, zda teplota roste podle očekávání.
-  **Skvělá práce!** Právě jste úspěšně vyměnili trysku na vaší tiskárně PRUSA CORE One L.
