

# Spis treści

## Jak zamontować adapter dyszy Nextruder V6

<b>(CORE One L)</b> .....	3
Krok 1 - Wprowadzenie .....	5
Krok 2 - Narzędzia niezbędne dla tej instrukcji .....	6
Krok 3 - Przygotowanie drukarki (część 1) .....	7
Krok 4 - Przygotowanie drukarki (część 2) .....	8
Krok 5 - Demontaż górnej obudowy .....	8
Krok 6 - Zabezpieczenie stołu grzewczego .....	9
Krok 7 - Uzyskanie dostępu do przewodów hotendu .....	10
Krok 8 - Odłączenie przewodów hotendu .....	10
Krok 9 - Demontaż zespołu hotendu .....	11
Krok 10 - Odkręcenie dyszy .....	11
Krok 11 - Adapter V6: przygotowanie części .....	12
Krok 12 - Montaż adaptera V6 .....	12
Krok 13 - Ponowne założenie skarpety silikonowej .....	13
Krok 14 - Montaż hotendu .....	14
Krok 15 - Podłączenie przewodów hotendu .....	14
Krok 16 - Ułożenie przewodów hotendu .....	15
Krok 17 - Montaż lewej pokrywy głowicy .....	15
Krok 18 - Przymocowanie górnej pokrywy .....	16
Krok 19 - Włączenie drukarki .....	17
Krok 20 - Dokręcenie dyszy na gorąco .....	18
Krok 21 - Konfiguracja dyszy .....	19
Krok 22 - Kontrola ostateczna .....	20



# Jak zamontować adapter dyszy Nextruder V6 (CORE One L)



[help.prusa3d.com/g934727](https://help.prusa3d.com/g934727)

**Zeskanuj kod QR,  
aby przejść do  
najnowszej wersji  
tego rozdziału.**



## KROK 1 Wprowadzenie



● Ten przewód poprowadzi Cię przez proces montażu **adaptera dyszy Nextruder V6 w Prusa CORE One L**.

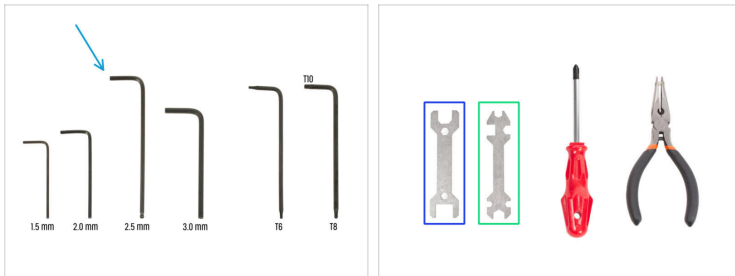
ⓘ Poniższe instrukcje mają zastosowanie do dysz o dowolnej średnicy.

● Wszystkie potrzebne części są dostępne w naszym sklepie internetowym [prusa3d.com](https://prusa3d.com)

📌 Pamiętaj, że musisz się zalogować, aby mieć dostęp do sekcji części zamiennych.

ⓘ Zachowaj wszystkie elementy złączne, które zostały zdemontowane z drukarki podczas wymiany - będą one ponownie wykorzystane.

## KROK 2 Narzędzia niezbędne dla tej instrukcji



● W tej instrukcji potrzebne Ci będą następujące narzędzia:

- Klucz imbusowy 2,5 mm
- Klucz 13-16
- Klucz uniwersalny

## KROK 3 Przygotowanie drukarki (część 1)



- 🟠 Zamknij drzwiczki.
- 🟢 Przejdź do menu **Filament** → **Rozładuj filament** → **Rozładuj filament**.
- 🟡 Rozładuj filament z drukarki.
- ⬛ Zdejmij szpulę filamentu z drukarki.
- ⚠️ **Upewnij się, że drukarka jest schłodzona do temperatury otoczenia.**
  - ⬛ Na ekranie przejdź do **Nagrzewanie** → **Chłodzenie** → **Chłodzenie** i poczekaj, aż drukarka całkowicie ostygnie do temperatury otoczenia. Może to potrwać kilka minut.

## KROK 4 Przygotowanie drukarki (część 2)



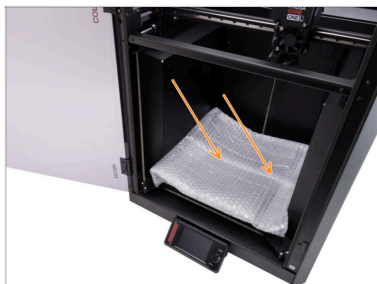
- 🔵 Otwórz menu *Sterowanie* → *Ruch osi* → *Ruch Z* → *Ruch osi* → *Ruch Z* → *Ruch Z* i przesunąć stół do samego dołu.
- 🔴 Poczekać, aż stół się opuści.
- 🟡 Odłączyć przewód zasilania z tyłu drukarki.
- 🟢 Ustawić przełącznik zasilania w pozycji OFF (symbol "O").


## KROK 5 Demontaż górnej obudowy




- ⬛ Otwórz drzwi i sięgnij do przedniej części górnej pokrywy.
- 📄 Pokrywa jest mocowana przez plastikowe zatrzaski.
- 🟢 Znajdź dwa plastikowe zatrzaski w dolnej przedniej części pokrywy. Ściśnij je jednocześnie.
- 🟡 Podnieś przód pokrywy na tyle, aby odzepić ją od drukarki, a następnie pociągnij pokrywę 2 cm w swoją stronę.
- 🔵 Zdejmij górną pokrywę od zewnątrz.

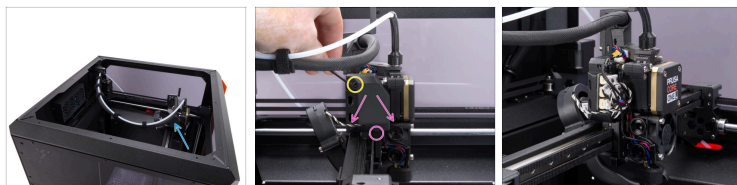
## KROK 6 Zabezpieczenie stołu grzewczego



 **Zalecamy zabezpieczenie stołu grzewczego przed kolejnymi czynnościami!**

-  Przykryj stół grzewczy kawałkiem tkaniny lub innego materiału o odpowiedniej grubości. Ochroni to powierzchnię przed uszkodzeniami (porysowaniem) podczas dalszych czynności.

## KROK 7 Uzyskanie dostępu do przewodów hotendu



- Ustaw drukarkę tak, aby mieć dostęp do lewej strony Nextrudera.
- Wykręć kluczem imbusowym 2,5 mm dwie śruby M3x10 na górze lewej pokrywy głowicy [Printhead-cover-left].
- Wysuń pokrywę z dolnego rowka i zdejmij ją.

## KROK 8 Odłączenie przewodów hotendu



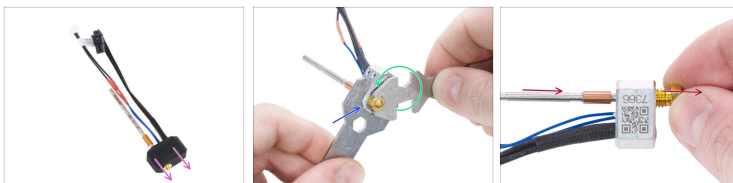
- !** Każde złącze ma zatrzask zabezpieczający, który **naależy koniecznie nacisnąć przed odłączeniem**. W przeciwnym razie może dojść do uszkodzenia złącza.
- Naciśnij zatrzask, aby odłączyć złącze grzałki hotendu.
- Odłącz przewód termistora hotendu, naciskając zatrzask przed wyciągnięciem złącza.

## KROK 9 Demontaż zespołu hotendu<sup>L)</sup>



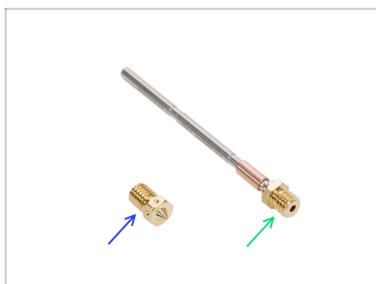
- Wyciągnij przewody hotendu z zaczepu za śrubami radełkowanymi.
- Chwyć hotend ręką, aby zapobiec jego spadnięciu.
- Drugą ręką poluzuj dwie śruby radełkowane. **Nie ma potrzeby wykręcania ich całkowicie**, wystarczy kilka obrotów.
- Wysuń zespół hotendu z radiatora w dół.

## KROK 10 Odkręcenie dyszy



- Zdejmij skarpetę z bloku grzejnego.
- Chwyć blok grzejny korzystając z wycięcia o rozmiarze 13 mm w kluczu 13-16.
- Chwyć dyszę i poluzuj ją używając wycięcia o rozmiarze 7 mm w kluczu uniwersalnym.
- Ręcznie wykręć i wyciągnij dyszę Prusa Nozzle z zespołu hotendu.

## KROK 11 Adapter V6: przygotowanie części



Do kolejnych etapów przygotuj:

Adapter dyszy Nextruder V6 (1x)

Dysza V6 (1x)

**i** Więcej informacji na temat dostępnych opcji znajdziesz w artykule o dyszach.

## KROK 12 Montaż adaptera V6



Od strony z przewodami przykręć adapter dyszy Nextruder V6 do bloku grzejnego.

Trzymając blok grzejny, dokręć adapter dyszy Nextruder V6 kluczem uniwersalnym.

Od przeciwnej strony bloku grzejnego wkręć dyszę V6. Dokręć dyszę dobrze, ale z wycuciem.

**i** Zalecana jest szczelina około 2 milimetrów między dyszą a blokiem grzejnym.

## KROK 13 Ponowne założenie skarpety silikonowej



- Po zamontowaniu nowego adaptera dyszy V6 ponownie załóż silikonową skarpetę.

ⓘ Domyślnie hotend CORE One L ma silikonową skarpetę na bloku grzejnym. Jest ona opcjonalna i można ją zdjąć w dowolnym momencie.

- Więcej o silikonowej skarpecie Nextrudera.

📌 Domyślną dyszą w CORE One L jest 0,4 mm HF (wariant o wysokim przepływie) o oznaczeniu CHT.

## KROK 14 Montaż hotendu



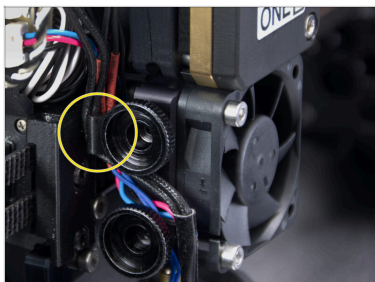
- ◆ Zlokalizuj otwór w radiatorze od spodu ekstrudera i włóż do niego rurkę hotendu.
- ⓘ Upewnij się, że między nowym hotendem a kanałem wentylatora jest wystarczająco dużo wolnego miejsca.
- ◆ Dokręć obie śruby radełkowane, gdy hotend będzie wsunięty do końca w Nextruder.
- ◆ Upewnij się, że hotend jest całkowicie wsunięty w radiator. Musi być wyrównany z kanałem wentylatora.

## KROK 15 Podłączenie przewodów hotendu



- ◆ Podłącz termistor hotendu do górnego lewego gniazda na płytce LoveBoard.
- ◆ Podłącz grzałkę hotendu do czarnego gniazda w górnej części płytki LoveBoard.

## KROK 16 Ułożenie przewodów hotendu



- Włóż przewody hotendu za haczyk. Najpierw poprowadź przewód termistora, a następnie przewód grzałki hotendu.

## KROK 17 Montaż lewej pokrywy głowicy



- Ułóż przewody tak, aby nie wystawały, co pozwoli uniknąć ich przygniecenia podczas montażu lewej pokrywy głowicy.
- Upewnij się, że przewód wentylatora wydruku jest poprowadzony przez kanał w tylnej pokrywie głowicy [Printhead-cover-rear].
- Wskazówka: przygotuj śrubę M3x10 i wsuń w otwór w pokrywie przed jej zamocowaniem.
- Najpierw wsuń dolną krawędź pokrywy w szczelinę.
- Założ pokrwyę na Nextruder.
- Przymocuj pokrywę śrubą M3x10.
- Zdejmij zabezpieczenie stołu.


## KROK 18 Przymocowanie górnej pokryw<sup>L)</sup>






- Umieść panel na drukarce tak, aby kratka wentylacyjna znajdowała się z przodu, a następnie przesuń do tyłu.
- Wyrównaj panel tak, aby dwa plastikowe zatrzaski z tyłu wsunęły się i zablokowały na miejscu.
- Po zamocowaniu tylnej części opuść przednią część panelu i delikatnie dociśnij, aby przednie zatrzaski zaskoczyły na swoje miejsce.

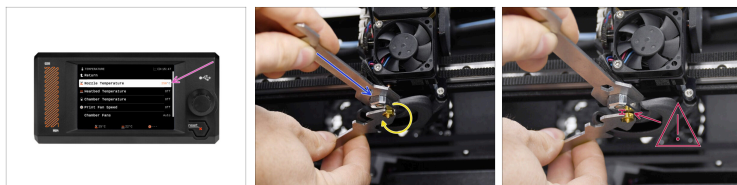
## KROK 19 Włączenie drukarki



 Upewnij się, że drukarka jest umieszczona w stabilnym miejscu, do którego nie przenikają drgania otoczenia (na przykład pochodzące z innych drukarek).

-  Zamknij drzwiczki.
-  Z tylnej strony drukarki podłącz przewód zasilacza.
-  Ustaw przełącznik zasilania w pozycji ON (symbol "I").

## KROK 20 Dokręcenie dyszy<sup>L)</sup> na gorąco



- ⚠ **W kolejnych krokach będziemy musieli rozgrzać dyszę. Uważaj, aby nie dotknąć GORĄCYCH elementów hotendu.**
- 🟡 Na ekranie drukarki przejdź do *Sterowanie Temperatura* → *Temperatura* i używając pokrętki, ustaw dyszę na **250°C**.
- 🔵 Zablokuj blok grzejny kluczem 13-16. Zachowaj ostrożność, aby nie ciągnąć za hotend!
- 🟡 Dokręć dyszę kluczem uniwersalnym. **Nie dokręcaj zbyt mocno, aby nie uszkodzić gwintu.** Użyj odpowiedniej siły. Zalecany moment dokręcania wynosi 1,5 Nm.
- ⚠ **UWAGA: Uważaj, aby nie wygiąć zespołu hotendu podczas dokręcania!** Po zakończeniu dokręcania między dyszą a blokiem grzejnym pozostanie szczelina około 1 mm.

## KROK 21 Konfiguracja dyszy<sup>L)</sup>



**⚠** Ten etap obowiązuje tylko w przypadku zmiany średnicy lub typu dyszy. Jeśli nie dokonano takiej zmiany, przejdź do następnego etapu.

- Przejdź do **Ustawienia Sprzęt Głowica** → **Sprzęt Głowica** → **Głowica**.
- Wybierz **średnicę dyszy** (np. 0,25 / 0,3 / 0,4 / 0,5 / 0,6 / 0,8).
  - ⓘ W CORE One L standardowym rozmiarem dyszy jest 0,40 mm.
- Włącz opcję **Silikonowa skarpeta**, jeśli jej używasz.
- Wybierz **rodzaj dyszy**.
  - ⓘ Domyślną dyszą w CORE One L jest wariant o wysokim przepływie.

## KROK 22 Kontrola ostateczna



- ◆ Aby zweryfikować poprawność podłączenia przewodów, przejdź do menu **Sterowanie Temperatura Dysza** → **Temperatura Dysza** → **Dysza** i ustaw dowolną powyżej **200°C**.

- ◆ Wróć do ekranu głównego i sprawdź na dolnym pasku, czy temperatura wzrasta.



**Dobra robota!** Właśnie zakończyliśmy montaż adaptera dyszy w Twojej PRUSA CORE One L.



---

---

---

---

---

---

---

---

---

---



---

---

---

---

---

---

---

---

---

---



---

---

---

---

---

---

---

---

---

---



---

---

---

---

---

---

---

---

---

---