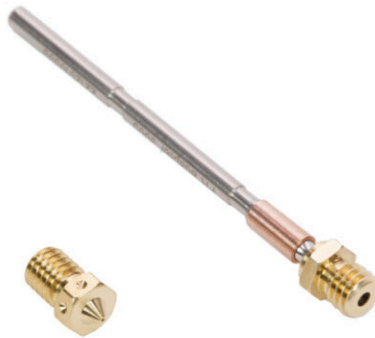


Table des matières

Comment installer l'adaptateur de buse

Nextruder V6 (CORE One L)	3
Étape 1 - Introduction	5
Étape 2 - Outils nécessaires pour ce guide	6
Étape 3 - Préparation de l'imprimante (partie 1)	7
Étape 4 - Préparation de l'imprimante (partie 2)	8
Étape 5 - Retrait du capot supérieur de l'imprimante	9
Étape 6 - Protection du plateau chauffant	10
Étape 7 - Accès aux câbles de la hotend	11
Étape 8 - Déconnexion des câbles de la hotend	11
Étape 9 - Retrait de l'assemblage de la hotend	12
Étape 10 - Retrait de la buse	12
Étape 11 - Adaptateur V6 : préparation des pièces	13
Étape 12 - Installation de l'adaptateur V6	14
Étape 13 - Remise en place de la chaussette en silicone	15
Étape 14 - Insertion de la hotend	16
Étape 15 - Connexion des câbles de la hotend	16
Étape 16 - Guidage des câbles de la hotend	17
Étape 17 - Fixation du Printhead-cover-left	18
Étape 18 - Fixation du capot supérieur de l'imprimante	19
Étape 19 - Allumage de l'imprimante	20
Étape 20 - Serrage à chaud de la buse	21
Étape 21 - Configuration de la buse	22
Étape 22 - Vérification finale	23

Comment installer l'adaptateur de buse Nextruder V6 (CORE One L)



help.prusa3d.com/g934731

**Scannez le QR code
pour afficher la
dernière version de
ce chapitre.**

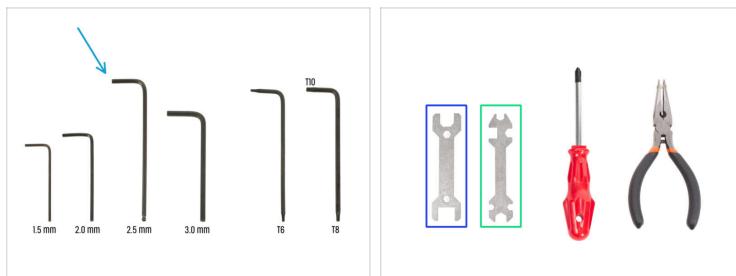


ÉTAPE 1 Introduction



- ◆ Ce guide vous guidera tout au long de l'installation de l'adaptateur de buse Nextruder V6 sur votre Prusa CORE One L.
- ⓘ Les instructions suivantes sont compatibles avec tous les diamètres de buses.
- ◆ Toutes les pièces nécessaires sont disponibles sur notre boutique en ligne prusa3d.com.
- 📌 Notez que vous devez être connecté pour avoir accès à la section des pièces de rechange.
- ⓘ Conservez à portée de main toute la visserie que vous retirez de l'imprimante lors du remplacement ; elle sera réutilisée.

ÉTAPE 2 Outils nécessaires pour ce guide



● Préparez ces outils pour ce guide :

- Clé Allen de 2,5 mm
- Clé 13-16
- Clé universelle

ÉTAPE 3 Préparation de l'imprimante (partie 1)



- 🟠 Fermez la porte.
- 🟢 Naviguer sur l'écran dans **Filament -> Décharger le filament**
- 🟡 Déchargez le filament de l'imprimante.
- ⬛ Retirez la bobine de filament de l'imprimante.
- ⚠️ **Assurez-vous que l'imprimante est complètement refroidie.**
 - ⬛ Sur l'écran de l'imprimante, accédez à **Préchauffage -> Refroidissement** et attendez que les températures redescendent au niveau ambiant. Cela peut prendre plusieurs minutes.

ÉTAPE 4 Préparation de l'imprimante (partie 2)



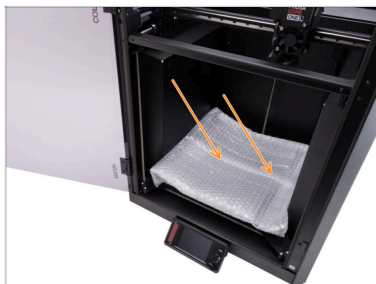
- Ouvrez le menu **Contrôle** -> **Déplacer l'axe** -> **Déplacer Z** et déplacez le plateau chauffant complètement vers le bas.
- Attendez que le plateau chauffant descende.
- Depuis l'arrière de l'imprimante, débranchez le câble du bloc d'alimentation.
- Mettez l'interrupteur d'alimentation sur OFF (symbole "O").

ÉTAPE 5 Retrait du capot supérieur de l'imprimante



- Ouvrez la porte et accédez à l'avant du capot supérieur.
- ⓘ Le capot est maintenu en place par un ensemble de loquets de sécurité en plastique.
- Localisez deux des loquets en plastique situés en bas à l'avant du capot. Pressez-les ensemble simultanément.
- Soulevez l'avant du capot juste assez pour le décrocher de l'imprimante et tirez le capot de 2 cm / 0,8 pouce vers vous.
- Retirez le capot supérieur de l'extérieur.

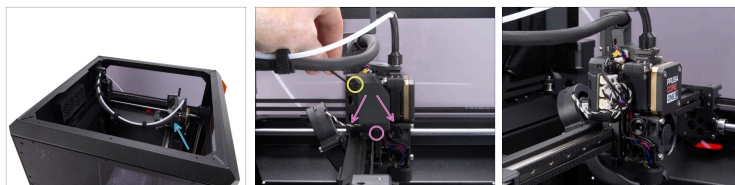
ÉTAPE 6 Protection du plateau chauffant



⚠ Avant de continuer, il est recommandé de protéger d'abord le plateau chauffant !

- Utilisez un morceau de tissu, de carton, de papier bulle ou tout autre matériau souple pour couvrir le plateau chauffant. Cela évitera d'endommager le plateau chauffant/la plaque d'impression pendant le processus.

ÉTAPE 7 Accès aux câbles de la hotend



- ◆ Ajustez l'imprimante de manière à avoir accès au côté gauche du Nextruder.
- ◆ À l'aide de la clé Allen de 2,5 mm, retirez la vis M3x10 située sur le dessus du Printhead-cover-left (capot).
- ◆ Détachez le capot de la fente inférieure et retirez le capot.

ÉTAPE 8 Déconnexion des câbles de la hotend



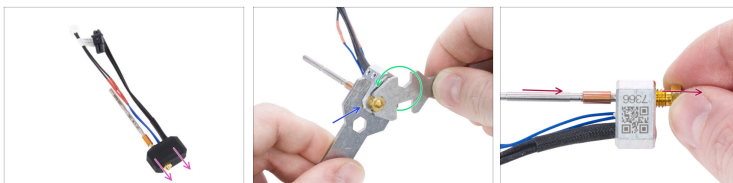
- ⚠ **Chaque connecteur a un loquet de sécurité. Il est nécessaire d'appuyer sur le loquet avant de déconnecter. Sinon, le connecteur pourrait être endommagé.**
- ◆ Appuyez sur le loquet de sécurité pour déconnecter le câble de l'élément chauffant de la hotend.
- ◆ Appuyez sur le loquet de sécurité pour déconnecter le câble de la thermistance de la hotend.

ÉTAPE 9 Retrait de l'assemblage de la hotend



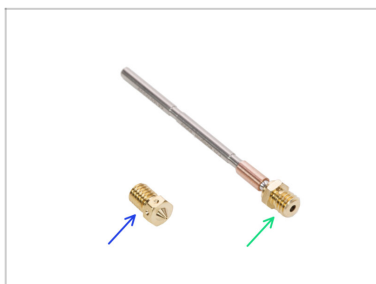
- ◆ Détachez les câbles de la hotend du guide-câble en plastique derrière les deux vis moletées.
- ◆ Tenez la hotend avec votre main pour éviter qu'elle ne tombe.
- ◆ Utilisez votre autre main pour desserrer les deux vis moletées de quelques tours. **Ne les retirez pas complètement.**
- ◆ Retirez l'assemblage de la hotend du dissipateur thermique.

ÉTAPE 10 Retrait de la buse



- ◆ Retirez la chaussette en silicone du bloc de chauffe.
- ◆ Utilisez la clé 13-16 pour maintenir le bloc de chauffe en place.
- ◆ Utilisez la découpe de 7 mm dans la clé universelle pour desserrer la buse.
- ◆ Dévissez et retirez manuellement la buse Prusa de l'assemblage de la hotend.

ÉTAPE 11 Adaptateur V6 : préparation des pièces



- **Pour les étapes suivantes, préparez :**
- Adaptateur de buse Nextruder V6 (1x)
- Buse V6 (1x)
- **i** Consultez l'article des Différents types de buses pour plus d'informations sur les options disponibles.

ÉTAPE 12 Installation de l'adaptateur V6



- Du côté des câbles, vissez l'adaptateur de buse Nextruder V6 sur le bloc de chauffe.
- Maintenez le bloc de chauffe en place et serrez l'adaptateur de buse Nextruder V6 à l'aide de la clé universelle.
- Depuis le côté opposé du bloc de chauffe, vissez la buse V6. Serrez-la doucement mais fermement.
- ⓘ Un espace d'environ 2 millimètres entre la buse et le bloc de chauffe est recommandé.

ÉTAPE 13 Remise en place de la chaussette en silicone

Comment installer l'adaptateur de buse Nextruder V6 (CORE One L)



Une fois le nouvel adaptateur de buse V6 en place, remettez la chaussette en silicone.

i L'assemblage de la hotend de la CORE One L est livré avec une chaussette en silicone du Nextruder installée par défaut. Cependant, la chaussette en silicone est facultative.

● Pour plus d'informations, lisez cet article : Chaussette en silicone du Nextruder.

📌 La buse par défaut de la CORE One L est la haut débit de 0,4 mm (version High Flow - HF) marquée CHT

ÉTAPE 14 Insertion de la hotend



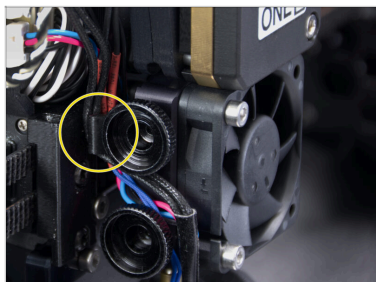
- ◆ Localisez le trou au bas du dissipateur thermique de l'extrudeur et insérez l'assemblage de la hotend.
- ⓘ Assurez-vous qu'il y a suffisamment d'espace libre entre le nouvel assemblage de la hotend et le fan-shroud.
- ◆ Serrez les deux vis moletées une fois que l'assemblage de la hotend est complètement inséré dans le Nextruder.
- ◆ Vérifiez que la hotend est complètement insérée dans le dissipateur thermique. Elle doit s'aligner avec le fan-shroud.

ÉTAPE 15 Connexion des câbles de la hotend



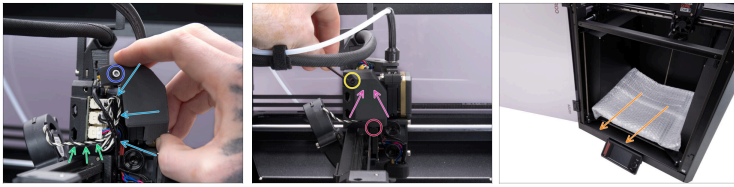
- ◆ Connectez le câble de la thermistance de la hotend à la fente supérieure gauche de la Loveboard.
- ◆ Connectez l'élément chauffant de la hotend au connecteur noir sur la partie supérieure de la Loveboard.

ÉTAPE 16 Guidage des câbles de la hotend



- ◆ Insérez les câbles de la hotend derrière le crochet de guidage du câble en plastique. Guidez d'abord le câble de la thermistance, puis le câble de l'élément chauffant de la hotend.

ÉTAPE 17 Fixation du Printhead-cover-left



- ◆ Organisez les câbles pour vous assurer qu'ils ne dépassent pas afin d'éviter de les pincer une fois que vous avez fixé le Printhead-cover-left (capot).
- ◆ Assurez-vous que le câble du ventilateur d'impression passe par la rainure du Printhead-cover-rear.
- ◆ Astuce : préparez la vis M3x10 et placez-la dans le capot avant de fixer le capot.
- ◆ Insérez d'abord le capot dans la fente inférieure du Printhead-cover-rear.
- ◆ Placez le capot sur le Nextruder.
- ◆ Fixez le capot en place à l'aide de la vis M3x10.
- ◆ Retirez la protection du plateau chauffant.


ÉTAPE 18 Fixation du capot supérieur de l'imprimante






- Placez le capot sur l'imprimante avec la grille de ventilation à l'avant et faites glisser le capot vers l'arrière.
- Alignez le capot de manière à ce que les deux loquets en plastique situés à l'arrière du capot glissent et verrouillent le capot en place.
- Une fois l'arrière fixé en place, abaissez l'avant du capot et poussez doucement le capot vers le bas, de sorte que les loquets avant s'enclenchent.

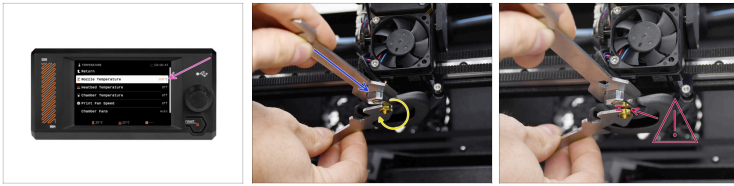
ÉTAPE 19 Allumage de l'imprimante



 Assurez-vous que l'imprimante est placée dans un endroit stable où aucune vibration ambiante n'est transmise (par exemple, là où d'autres imprimantes impriment).

-  Fermez la porte.
-  À l'arrière de l'imprimante, branchez le câble du bloc d'alimentation.
-  Allumez l'interrupteur d'alimentation (symbole "I").

ÉTAPE 20 Serrage à chaud de la buse



- ⚠ Dans les étapes suivantes, nous devons chauffer la buse. **Évitez de toucher les pièces CHAUDES de la hotend.**
- 🟣 Réglez la température de la buse à 250°C. Sur l'écran de l'imprimante, accédez à **Contrôle -> Température -> Température de la buse** et réglez-la à 250°C.
- 🟦 Fixez le bloc de chauffe avec la clé 13-16. Évitez de tirer sur la hotend !
- 🟡 Serrez la buse à l'aide de la clé universelle. **Ne serrez pas trop fort, vous risqueriez d'endommager le filetage.** Appliquez une force suffisante ; le couple de serrage recommandé est de 1,5 Nm.
- ⚠ **Évitez de tordre l'assemblage de la hotend lors du serrage !** Si vous procédez ainsi, il y aura un espace d'environ 1 mm / 0,04 pouce entre la buse et le bloc de chauffe.

ÉTAPE 21 Configuration de la buse



⚠ Cette étape s'applique uniquement si vous avez modifié le diamètre ou le type de buse. Si vous ne l'avez pas fait, passez à l'étape suivante.

- Naviguez sur l'écran dans **Réglages -> Matériel -> Tête d'impression**.
- Sélectionnez le **Diamètre de la buse** que vous utilisez (par exemple 0,25 / 0,3 / 0,4 / 0,5 / 0,6 / 0,8)
 - ⓘ Sur la CORE One L, la buse de 0,40 mm est la buse par défaut.
- Activez l'option **chaussette en silicone** si cela est applicable.
- Sélectionnez le **type de buse**.
 - ⓘ Sur la CORE One L, la buse à haut débit est la version par défaut.

ÉTAPE 22 Vérification finale



- ✿ Pour vérifier la bonne connexion des câbles, naviguez sur l'écran dans **Contrôle Température** → **Température de la buse** → **Température de la buse** → **Température de la buse** et réglez-la à plus de 200°C.

- ✿ Revenez à l'écran principal et vérifiez la barre inférieure pour vous assurer que la température augmente comme prévu.



Bon boulot ! Vous venez d'installer l'adaptateur de buse V6 sur votre PRUSA CORE One L.
