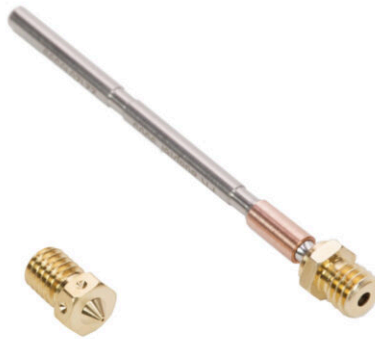


Inhaltsverzeichnis

Installation des Nextruder V6 Düsenadapters

| | |
|--|----|
| (CORE One L) | 3 |
| Schritt 1 - Einleitung | 6 |
| Schritt 2 - Benötigte Werkzeuge für diese Anleitung | 7 |
| Schritt 3 - Drucker Vorbereitung (Teil 1) | 8 |
| Schritt 4 - Drucker Vorbereitung (Teil 2) | 9 |
| Schritt 5 - Entfernen der oberen Drucker- Abdeckung | 10 |
| Schritt 6 - Schutz des Heizbettes | 11 |
| Schritt 7 - Zugriff auf die Hotend-Kabel | 12 |
| Schritt 8 - Lösen der Hotendkabel | 12 |
| Schritt 9 - Entfernen der Hotendbaugruppe | 13 |
| Schritt 10 - Entfernen der Düse | 14 |
| Schritt 11 - V6 Adapter: Vorbereitung der Teile | 15 |
| Schritt 12 - V6 Adapter Installation | 16 |
| Schritt 13 - Wiederanbringen der Silikonsocke | 17 |
| Schritt 14 - Einsetzen des Hotends | 18 |
| Schritt 15 - Anschließen der Hotendkabel | 18 |
| Schritt 16 - Führen der Hotend-Kabel | 19 |
| Schritt 17 - Anbringen der Printhead-cover-left | 20 |
| Schritt 18 - Anbringen der oberen Druckerabdeckung | 21 |
| Schritt 19 - Einschalten des Druckers | 22 |
| Schritt 20 - Festziehen der heißen Düse | 23 |
| Schritt 21 - Düse einstellen | 24 |
| Schritt 22 - Abschließende Überprüfung | 25 |

Installation des Nextruder V6 Düsenadapters (CORE One L)



help.prusa3d.com/g934728

**Scannen Sie den
QR-Code, um die
neueste Version
dieses Kapitels
anzuzeigen.**



Installation des Nextruder V6 Düsenadapters (CORE One L)

SCHRITT 1 Einleitung



◆ Diese Anleitung zeigt Ihnen, wie Sie den Nextruder V6 Düsenadapter an Ihrem Prusa CORE One L installieren.

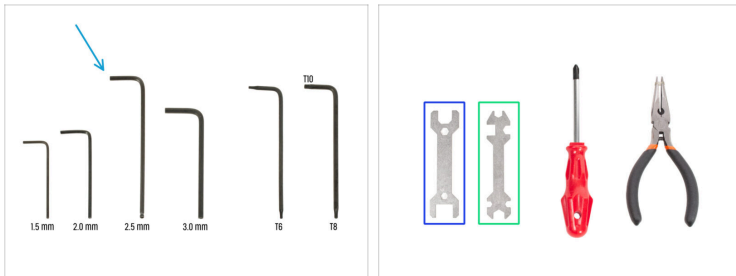
ⓘ Die folgenden Anweisungen sind mit allen Düsendurchmessern kompatibel.

◆ Alle notwendigen Teile sind in unserem E-Shop erhältlich prusa3d.com.

📌 Beachten Sie, dass Sie eingeloggt sein müssen, um Zugriff auf den Ersatzteilbereich zu erhalten.

ⓘ Bewahren Sie alle Befestigungselemente, die Sie während des Austauschvorgangs vom Drucker entfernen, griffbereit auf. Sie werden wiederverwendet.

SCHRITT 2 Benötigte Werkzeuge für diese Anleitung



● **Bitte bereiten Sie folgende Werkzeuge für diese Anleitung vor:**

- 2,5mm Innensechskantschlüssel
- Schraubenschlüssel 13-16
- Universal-Schlüssel

SCHRITT 3 Drucker Vorbereitung (Teil 1)



- 🟠 Schließen Sie die Tür.
- 🟡 Navigieren Sie auf dem Bildschirm zu **Filament** -> **Filament entladen**.
- 🟢 Entladen Sie das Filament aus dem Drucker.
- ⬛ Entfernen Sie die Spule mit dem Filament vom Drucker.
- ⚠️ **Vergewissern Sie sich, dass der Drucker komplett abgekühlt ist.**
 - ⬛ Navigieren Sie auf dem Druckerbildschirm zu **Vorheizen** -> **Abkühlen** und warten Sie, bis die Temperaturen auf Umgebungstemperatur gesunken sind. Dies kann einige Minuten dauern.

SCHRITT 4 Drucker Vorbereitung (Teil 2)



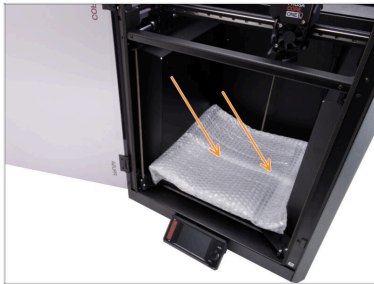
- Öffnen Sie das Menü **Steuerung -> Achse bewegen -> Z bewegen** und bewegen Sie das Heizbett ganz nach unten.
- Warten Sie, bis sich das Heizbett nach unten bewegt.
- Ziehen Sie auf der Rückseite des Druckers den Stecker des Netzteils ab.
- Schalten Sie den Netzschalter AUS (Symbol "O").

SCHRITT 5 Entfernen der oberen Drucker- Abdeckung



- Öffnen Sie die Tür und greifen Sie in die Vorderseite der oberen Abdeckung.
- ⓘ Der Deckel wird durch eine Reihe von Kunststoff-Sicherheitsverschlüssen gehalten.
- Suchen Sie zwei der Kunststoff-Laschen an der unteren Vorderseite der Abdeckung. Drücken Sie diese gleichzeitig zusammen.
- Heben Sie die Vorderseite der Abdeckung gerade so weit an, dass sie sich vom Drucker aushaken lässt, und ziehen Sie die Abdeckung 2 cm / 0,8 Zoll in Ihre Richtung.
- Entfernen Sie die obere Abdeckung von außen.

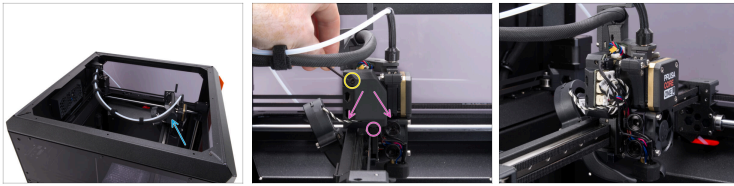
SCHRITT 6 Schutz des Heizbettes



! Bevor Sie weitermachen, wird empfohlen **zuerst das Heizbett zu schützen!**

- Verwenden Sie zum Abdecken des Heizbetts ein Stück Stoff, Karton, Luftpolsterfolie oder ein anderes weiches Material. So verhindern Sie, dass das Heizbett/Druckblech während des Vorgangs beschädigt wird.

SCHRITT 7 Zugriff auf die Hotend-Kabel



- Stellen Sie den Drucker so auf, dass Sie Zugriff auf die linke Seite des Nextruders haben.
- Entfernen Sie mit dem 2,5 mm Innensechskantschlüssel die M3x10-Schraube oben auf der Printhead-cover-left (Abdeckung).
- Haken Sie die Abdeckung aus der unteren Halterung aus und entfernen Sie sie.

SCHRITT 8 Lösen der Hotendkabel



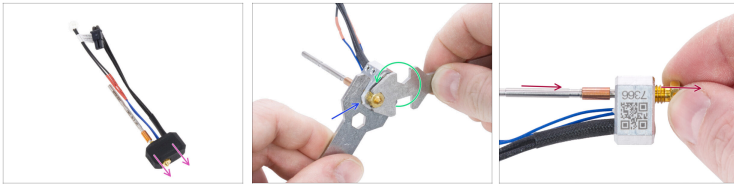
- ⚠ **Jeder Stecker hat eine Sicherheitsverriegelung. Es ist notwendig, die Verriegelung zu drücken, bevor Sie die Verbindung trennen. Andernfalls kann der Stecker beschädigt werden.**
- Drücken Sie die Sicherheitsverriegelung, um das Heizkabel des Hotends zu ziehen.
- Drücken Sie die Sicherheitsverriegelung, um das Thermistorkabel des Hotends abzuziehen.

SCHRITT 9 Entfernen der Hotendbaugruppe^{L)}



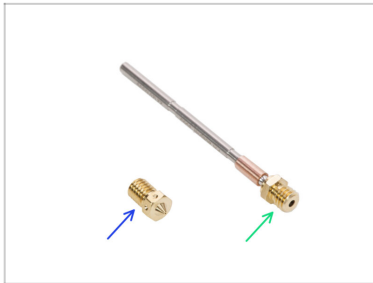
- Haken Sie die Kabel des Hotends hinter den beiden Rändelschrauben aus der Kunststoff-Kabelführung aus.
- Halten Sie das Hotend mit der Hand fest, damit es nicht herunterfällt.
- Lösen Sie mit der anderen Hand die beiden Rändelschrauben mit ein paar Umdrehungen.
Entfernen Sie sie nicht vollständig.
- Ziehen Sie die Hotend-Baugruppe nach unten vom Kühlkörper ab.

SCHRITT 10 Entfernen der Düse



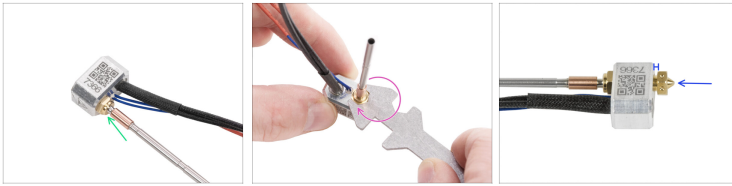
- Entfernen Sie die Silikonsocke vom Heizblock.
- Verwenden Sie den 13-16er-Schlüssel, um den Heizblock an seinem Platz zu halten.
- Verwenden Sie den 7-mm-Ausschnitt im Universalschlüssel, um die Düse zu lösen.
- Lösen und entfernen Sie die Prusa-Düse manuell vom Hotend.

SCHRITT 11 V6 Adapter: Vorbereitung der Teile



- **Bereiten Sie bitte für die folgenden Schritte vor:**
- Nextruder V6 Düsen Adapter (1x)
- V6 Düse (1x)
- ⓘ Weitere Informationen zu den verfügbaren Optionen finden Sie im Artikel [Verschiedene Düsentypen](#).

SCHRITT 12 V6 Adapter Installation



- Schrauben Sie den Nextruder V6-Düsenadapter von der Seite mit den Kabeln in den Heizblock.
- Halten Sie den Heizblock fest und ziehen Sie den Nextruder V6 Düsenadapter mit dem Universalschlüssel an.
- Schrauben Sie die V6-Düse von der gegenüberliegenden Seite des Heizblocks ein. Ziehen Sie sie vorsichtig, aber fest an.
- ⓘ Es wird ein Abstand von etwa 2 Millimetern zwischen der Düse und dem Heizblock empfohlen.

SCHRITT 13 Wiederanbringen der Silikonsocke



● Bringen Sie die Silikonsocke wieder an, wenn der neue V6-Düsenadapter angebracht ist.

ⓘ Die CORE One L Hotend-Baugruppe ist standardmäßig mit einer Nextruder Silikonsocke ausgestattet. Diese ist optional und kann jederzeit entfernt werden.

● Für weitere Informationen lesen Sie diesen Artikel [Nextruder Silikonsocke](#).

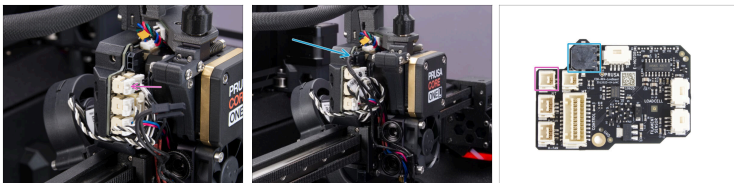
📌 Die Standarddüse des CORE One L ist die 0,4-mm-HF-Düse (High-Flow-Version) mit der Bezeichnung CHT.

SCHRITT 14 Einsetzen des Hotends



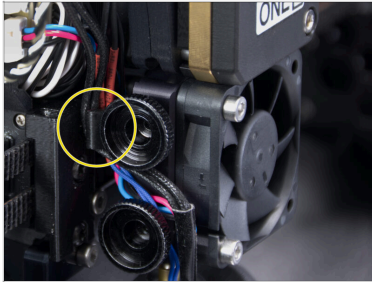
- ◆ Das Loch an der Unterseite des Extruderkühlkörpers ausfindig machen und die Hotend-Baugruppe einführen.
- ⓘ Achten Sie darauf, dass zwischen der neuen Hotend-Baugruppe und der Lüfterhaube genügend Freiraum vorhanden ist.
- ◆ Ziehen Sie beide Rändelschrauben fest, sobald die Hotend-Baugruppe vollständig in den Nextruder eingesetzt ist.
- ◆ Vergewissern Sie sich, dass das Hotend vollständig in den Kühlkörper eingesetzt ist. Es muss mit der Abdeckung des Lüfters fluchten.

SCHRITT 15 Anschließen der Hotendkabel



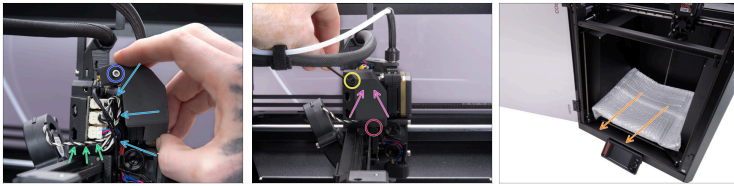
- ◆ Schließen Sie den Hotend-Thermistor an den oberen linken Steckplatz des LoveBoards an.
- ◆ Schließen Sie das Hotend-Heizelement an den schwarzen Anschluss am oberen Teil des LoveBoards an.

SCHRITT 16 Führen der Hotend-Kabel



- Führen Sie die Hotend-Kabel hinter den Kunststoff-Kabelhalterungshaken ein. Führen Sie zuerst das Thermistorkabel und dann das Hotend-Heizkabel ein.

SCHRITT 17 Anbringen der Printhead-cover-left



- ◆ Ordnen Sie die Kabel so an, dass sie nicht hervorstehen, damit sie beim Anbringen der Printhead-cover-left (Abdeckung) nicht eingeklemmt werden.
- ◆ Stellen Sie sicher, dass das Kabel des Drucklüfters durch die Aussparung in der Printhead-cover-rear geführt wird.
- ◆ Tipp: Bereiten Sie die M3x10 Schraube vor und setzen Sie sie in die Abdeckung ein, bevor Sie die Abdeckung anbringen.
- ◆ Setzen Sie zuerst die Abdeckung in den unteren Schlitz im Printhead-cover-rear ein.
- ◆ Setzen Sie die Abdeckung auf den Nextruder.
- ◆ Befestigen Sie die Abdeckung mit der M3x10-Schraube.
- ◆ Nehmen Sie das Schutzmaterial vom Heizbett ab.

SCHRITT 18 Anbringen der oberen Druckerabdeckung



- Setzen Sie die Abdeckung mit dem Lüftungsgitter nach vorne auf den Drucker und schieben Sie die Abdeckung nach hinten.
- Richten Sie die Abdeckung so aus, dass die beiden Kunststoff-Laschen an der Rückseite der Abdeckung einrasten und die Abdeckung arretieren.
- Sobald die Rückseite befestigt ist, senken Sie die Vorderseite der Abdeckung ab und drücken Sie die Abdeckung vorsichtig nach unten, damit die vorderen Verriegelungen einrasten.

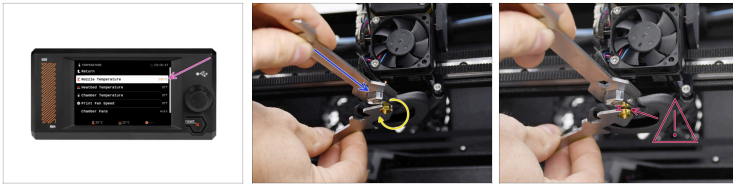
SCHRITT 19 Einschalten des Druckers



⚠ Stellen Sie sicher, dass der Drucker an einem stabilen Ort aufgestellt ist, an dem keine Umgebungsvibrationen übertragen werden (z. B. wo andere Drucker drucken).

- 🟠** Schließen Sie die Tür.
- 🟡** Stecken Sie auf der Rückseite des Druckers das Netzteilkabel ein.
- 🟢** Schalten Sie den Netzschalter AN (Symbol "I").

SCHRITT 20 Festziehen der heißen Düse



- ⚠ In den folgenden Schritten müssen wir die Düse aufheizen. **Vermeiden Sie es, die HEISSEN Teile des Hotends zu berühren.**
- 🟣 Stellen Sie die Düsentemperatur auf 250 °C ein. Navigieren Sie auf dem Druckerbildschirm zu **Steuerung -> Temperatur -> Düsentemperatur** und stellen Sie sie auf 250 °C ein.
- 🟠 Fixieren Sie den Heizblock mit dem Schraubenschlüssel 13-16. Vermeiden Sie es, am Hotend zu ziehen!
- 🟡 Ziehen Sie die Düse mit dem Universalschlüssel fest. **Ziehen Sie sie nicht zu fest an, da dies das Gewinde beschädigen kann.** Wenden Sie ausreichend Kraft an; das empfohlene Anzugsdrehmoment beträgt 1,5 Nm.
- ⚠ **Vermeiden Sie ein Verbiegen der Hotend-Baugruppe beim Festziehen!** Danach bleibt ein Spalt von etwa 1 mm zwischen der Düse und dem Heizblock.

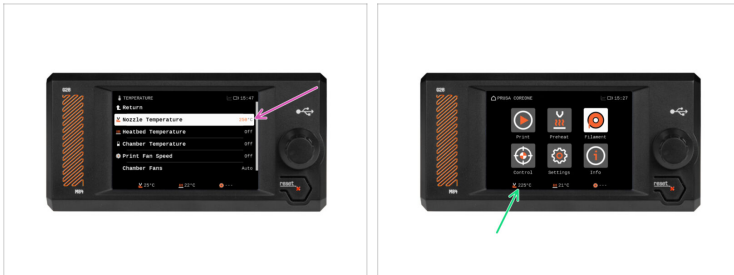
SCHRITT 21 Düse einstellen^{L)}



⚠ Dieser Schritt gilt nur, wenn Sie den Durchmesser oder Typ der Düse geändert haben. Wenn Sie dies nicht getan haben, fahren Sie mit dem nächsten Schritt fort.

- Gehen Sie zum Menü **Einstellungen -> Hardware -> Druckkopf**.
- Wählen Sie den **Düsendurchmesser**, den Sie verwenden (z.B. 0,25 / 0,3 / 0,4 / 0,5 / 0,6 / 0,8)
 - ① Beim CORE One L ist die 0,40-mm-Düse die Standarddüse.
- Schalten Sie die Option **Silikonsocke** ein, wenn Sie eine verwenden.
- Wählen Sie den **Düsentyp**.
 - ① Beim CORE One L ist die High-Flow-Düse standardmäßig eingestellt.

SCHRITT 22 Abschließende Überprüfung



- Um den korrekten Anschluss der Kabel zu überprüfen, navigieren Sie auf dem Bildschirm zu **Steuerung -> Temperatur -> Düsentemperatur** und stellen Sie einen Wert über 200 °C ein.
- Kehren Sie zum Hauptbildschirm zurück und prüfen Sie in der unteren Leiste, ob die Temperatur wie erwartet ansteigt.



Gut gemacht! Sie haben soeben den V6 Düsenadapter auf Ihrem PRUSA CORE One L installiert.
