

Obsah

Jak naistalovat Nextruder V6 adaptér trysky

(CORE One L)	3
Krok 1 - Úvod	5
Krok 2 - Nářadí potřebné pro tento návod	6
Krok 3 - Příprava tiskárny (Část 1)	7
Krok 4 - Příprava tiskárny (Část 2)	8
Krok 5 - Odstranění horního krytu tiskárny	8
Krok 6 - Ochrana vyhřívané podložky	9
Krok 7 - Přístup ke kabelům hotendu	10
Krok 8 - Odpojení kabelů hotendu	10
Krok 9 - Odstranění sestavy hotendu	11
Krok 10 - Odstranění trysky	11
Krok 11 - V6 Adaptér: příprava dílů	12
Krok 12 - Instalace V6 adaptéru	12
Krok 13 - Opětovné uchycení silikonové ponožky	13
Krok 14 - Vložení hotendu	14
Krok 15 - Připojení kabelů hotendu	14
Krok 16 - Vedení kabelů hotendu	15
Krok 17 - Uchycení krytu Prinhead-cover-left	15
Krok 18 - Uchycení horního krytu tiskárny	16
Krok 19 - Zapnutí tiskárny.	17
Krok 20 - Utažení trysky za tepla	18
Krok 21 - Sestava trysek	19
Krok 22 - Závěrečná kontrola	20

Jak naistalovat Nextruder V6 adaptér trysky (CORE One L)



help.prusa3d.com/g934726

**Naskenujte QR kód
pro nejnovější verzi
kapitoly.**

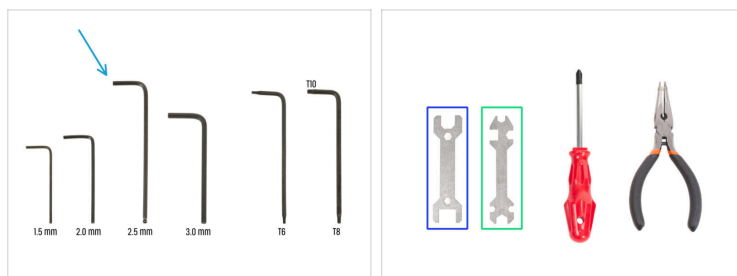


KROK 1 Úvod



- Tento návod vás provede instalací adaptéru trysky V6 Nextruderu na tiskárně Prusa CORE One L.
- ⓘ Následující instrukce jsou kompatibilní se všemi průměry trysek.
- Všechny potřebné díly jsou dostupné na našem e-shopu prusa3d.com.
- 📌 Pro přístup do sekce náhradních dílů musíte být přihlášení.
- ⓘ Všechn spojovací materiál, který během výměny z tiskárny odstraníte, si ponechte po ruce; bude znovu použit.

KROK 2 Nářadí potřebné pro tento návod



● **Pro tento návod si připravte následující nářadí:**

- 2,5mm inbusový klíč
- Klíč 13-16
- Univerzální klíč

KROK 3 Příprava tiskárny (Část 1)



- 🟠 Zavřete dvířka.
- 🟡 Na obrazovce přejděte do **Filament** -> **Vysunout Filament**
- 🟢 Vyjměte z tiskárny filament.
- ⬛ Vyjměte cívku s filamentem z tiskárny.
- ⚠️ **Ujistěte se, že tiskárna zcela vychladla.**
 - ⬛ Na obrazovce tiskárny přejděte do **Přehřev** -> **Zchladit** a počkejte až se teplota sníží na pokojovou teplotu. Tento krok může trvat několik minut.

KROK 4 Příprava tiskárny (Část 2)



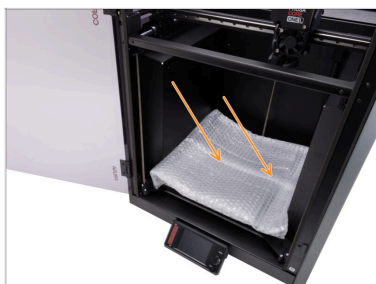
- 🔵 Otevřete nabídku **Ovládání** -> **Pohyb osy** -> **Pohyb osy Z** a posuňte vyhřívanou podložku až dolů.
- 🔴 Počkejte, až se vyhřívaná podložka posune dolů.
- 🟡 Ze zadní strany tiskárny odpojte kabel zdroje napájení.
- 🟢 Vypněte vypínač (symbol "O")

KROK 5 Odstranění horního krytu tiskárny



- ⬛ Otevřete dvířka a sáhněte do přední části horního krytu.
- 📘 Kryt drží na místě několik plastových pojistek.
- 🟢 Najděte dvě plastové západky v přední spodní části krytu. Stiskněte je současně.
- 🟡 Zvedněte přední část krytu tak, aby se odpojil od tiskárny, a kryt přitáhněte o 2 cm směrem k sobě.
- 🔵 Odstraňte z vnější strany horní kryt.

KROK 6 Ochrana vyhřívané podložky



⚠ Než budete pokračovat, doporučujeme nejprve ochránit vyhřívanou podložku!

- K zakrytí vyhřívané podložky použijte kus látky, kartonu, bublinkové fólie nebo jiného měkkého materiálu. Tím zabráníte poškození jejímu/tiskovému plátu během procesu.

KROK 7 Přístup ke kabelům hotendu



- Umístěte tiskárnu tak, abyste měli přístup k levé straně Nextruderu.
- Pomocí 2,5mm inbusového klíče odšroubujte šroub M3x10 na horní straně krytu Printhead-cover-left (cover).
- Vyhákněte kryt ze spodního slotu a sejměte jej.

KROK 8 Odpojení kabelů hotendu



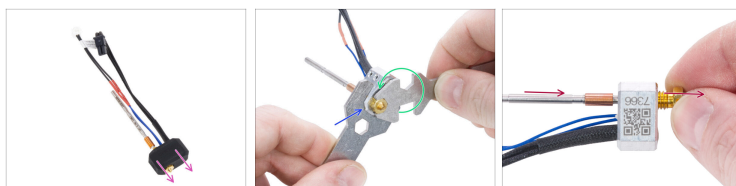
- ⚠ Každý konektor je vybaven bezpečnostní západkou. Před odpojením je nutné západku stisknout. V opačném případě může dojít k poškození konektoru.**
- Stisknutím bezpečnostní západky odpojte kabel topení hotendu.
- Stisknutím bezpečnostní západky odpojte kabel termistoru hotendu.

KROK 9 Odstranění sestavy hotendu



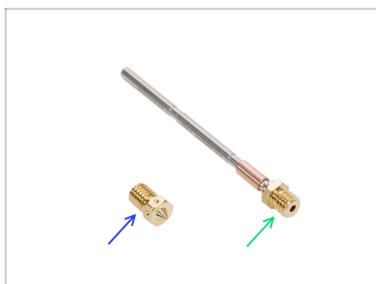
- Odhákněte kabely hotendu z plastového vedení za dvojicí stavěcích šroubů.
- Držte hotend rukou, aby nespadol dolů.
- Druhou rukou povolte dva stavěcí šrouby několika otočeními. **Nevytahujte je úplně ven.**
- Stáhněte sestavu hotendu dolů z chladiče.

KROK 10 Odstranění trysky



- Sundejte silikonový návlek z topného bloku.
- Pomocí klíče 13-16 přidržte topný blok na místě.
- Pomocí 7mm výřezu v univerzálním klíči uvolněte trysku.
- Ručně odšroubujte a vyjměte trysku Prusa s nástavcem ze sestavy hotendu.

KROK 11 V6 Adaptér: příprava dílů



- Pro následující kroky si prosím připravte:
- Nextruder V6 adaptér trysky (1x)
- Tryska V6 (1x)
- ⓘ Další informace o dostupných možnostech naleznete v článku Různé typy trysek.

KROK 12 Instalace V6 adaptéru



- Ze strany s kabely přišroubujte adaptér trysky Nextruder V6 k topnému bloku.
- Podržte topný blok na místě a utáhněte adaptér trysky Nextruderu V6 univerzálním klíčem.
- Z druhé strany topného bloku našroubujte tryčku V6. Utáhněte ji opatrně, ale pevně.
- ⓘ Mezi tryčkou a topným blokem se doporučuje přibližně 2 milimetrová mezera.

KROK 13 Opětovné uchycení silikonové ponožky



- Po nasazení nového adaptéru trysky V6 znovu připevněte silikonovou ponožku.

i Sestava hotendu na tiskárně CORE One L je standardně dodávána s nainstalovaným silikonovým návlekm Nextruderu. Silikonový návlek je však volitelný.

- Pro více informací si můžete přečíst tento článek o Silikonovém návleku Nextruderu.

📌 Výchozí tryska na zařízení CORE One L je 0,4mm HF (vysokoprůtoková) s označením CHT.

KROK 14 Vložení hotendů



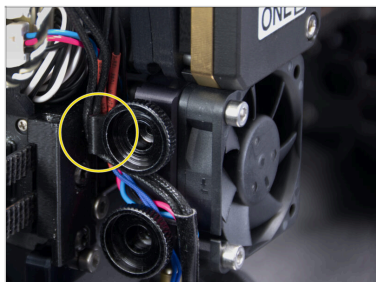
- ◆ Najděte otvor na spodní straně chladiče extruderu a vložte tam sestavu hotendů.
- ⓘ Zajistěte, aby mezi novou sestavou hotendů a krytem ventilátoru byl dostatečný volný prostor.
- ◆ Po úplném zasunutí sestavy hotendů do nextruderu utáhněte oba stavěcí šrouby.
- ◆ Překontrolujte, zda je hotend zcela zasunut do chladiče. Musí být v jedné rovině s krytem ventilátoru.

KROK 15 Připojení kabelů hotendů



- ◆ Zapojte kabel termistoru hotendů do horního levého slotu na desce LoveBoard.
- ◆ Zapojte topení hotendů do černého slotu v horní části desky LoveBoard.

KROK 16 Vedení kabelů hotendu



- Vložte kabely hotendu za plastový háček pro vedení kabelů. Nejprve vedte kabel termistoru, poté kabel topení hotendu.

KROK 17 Uchycení krytu Printhead-cover-left



- Srovnejte kabely tak, aby nevyčnivaly a nedošlo k jejich přiskřípnutí při nasazení krytu Printhead-cover-left.
- Zajistěte, aby kabel ventilátoru tiskárny procházel přes výstupky v dílu Printhead-cover-rear.
- Tip: Připravte šroub M3x10 a nasadte jej na kryt před jeho upevněním.
- Nejprve vložte kryt do spodního otvoru v dílu Printhead-cover-rear.
- Kryt umístěte na Nextruder.
- Upevněte kryt na místo šroubem M3x10.
- Odstraňte ochranný materiál z vyhřívané podložky.


KROK 18 Uchycení horního krytu tiskárny






- Umístěte kryt na tiskárnu větrací mřížkou dopředu a posuňte kryt směrem dozadu.
- Vyrovnejte kryt tak, aby se dvě plastové západky na zadní straně krytu zasunuly a kryt zajistily na místě.
- Jakmile je zadní část zajištěna na svém místě, spusťte přední část krytu a jemně jej zatlačte dolů, aby přední západky zapadly na místo.

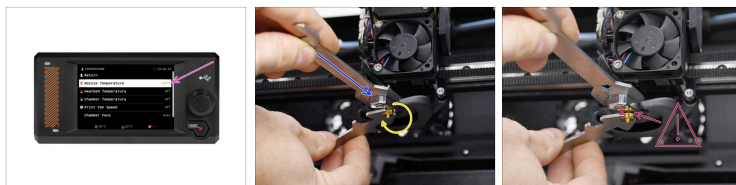
KROK 19 Zapnutí tiskárny.



 Ujistěte se, že je tiskárna umístěna na stabilním místě, kde nemůže docházet k přenosu okolních vibrací (například tam, kde tisknou další tiskárny).

-  Zavřete dvířka.
-  Ze zadní strany tiskárny připojte kabel zdroje napájení.
-  Zapněte vypínač (symbol "I").

KROK 20 Utažení trysky za tepla



- ⚠** V následujících krocích budete muset trysku zahřát. **Nedotýkejte se HORKÝCH částí na hotendu.**
- 🟡 Nastavte teplotu trysky na 250°C. Na obrazovce tiskárny přejděte do *Ovládání* -> *Teplota* -> *Teplota trysky* a nastavte ji na 250°C.
 - 🟢 Upevněte topný blok na místě pomocí klíče 13-16. Vyvarujte se tahání za hotend!
 - 🟡 Trysku utáhněte univerzálním klíčem. **Nepřetahujte ji; riskujete poškození závitu.** Použijte jen přiměřenou sílu. Předepsaný utahovací moment je 1,5 Nm.
- ⚠** **Při utahování se vyhněte ohýbání sestavy hotendu!** Pokud tak učiníte, mezi tryskou a topným blokem vznikne mezera přibližně 1 mm.

KROK 21 Sestava tryssek



⚠ Tento krok platí pouze v případě, že jste změnili průměr nebo typ trysky. Pokud jste tak neučinili, pokračujte dalším krokem.

➤ Přejděte na obrazovce do **Nastavení -> Hardware -> Tisková hlava**.

➤ Vyberte **průměr trysky**, kterou používáte (např. 0,25 / 0,3 / 0,4 / 0,5 / 0,6 / 0,8).

i U tiskárny CORE L je 0,40mm tryska standardní velikost trysky.

➤ Zapněte možnost **silikonová ponožka**, pokud je to možné.

➤ Vyberte **typ trysky**.

i U tiskárny CORE One L je vysokoprůtoková tryska (high flow nozzle) výchozí.

KROK 22 Závěrečná kontrola



✿ Pro ověření správného zapojení kabelů přejděte na obrazovce tiskárny do nabídky *Ovládání* -> *Teplota* -> *Teplota trysky* a nastavte ji nad 200°C.

✿ Vraťte se na hlavní obrazovku a zkontrolujte spodní lištu, zda teplota roste podle očekávání.



Skvělá práce! Právě jste úspěšně nainstalovali trysku V6 na vaší tiskárně PRUSA CORE One L.
